



## 土にしたしめ汗と手で 一株一株に丹精を込めて

“小猿部の土にしたしめ汗と手で。をテーマに、南中学校（沢田八郎校長）では、6月6日に学校の圃場で田植えを行いました。同校では、田植え、除草、刈り取りを通して勤労学習に役立てようと10年前から実施しているものです。当日は、PTAの学校田指導委員会が、農業の歴史や生育の知識学習、実技指導を行ったあと、142人の生徒が一株一株に丹精を込めて植え、15アールの圃場は1時間ほどで作業が完了しました。

### 人口と世帯数

（住民基本台帳による）

5月31日現在		（前月比）
総人口	25,134人	（5人減）
（出生	20人	転入 74人）
死亡	13人	転出 86人）
男	12,241人	（8人減）
女	12,893人	（3人増）
世帯数	7,287世帯	（7世帯減）

# 緑に染まれ 君の青春

## 高校生の訪問インタビュー

八月一日から、当町で行われる全国高等学校総合体育大会（インターハイ）女子バレーボール競技は、町をあげて準備を進めています。大会には、全国から千人余りの選手・役員が参加。昭和三十六年の国民体育大会以来の大規模な大会となります。町内の高校生も「一人一役」で積極的に活躍しておりますが、多くの町民の協力と理解を得るために、大会事務局、商工会、民泊、一般町民に、それぞれインタビューしてきましたので紹介します。

### 大会事務局主幹・成田修平氏にきく

強豪ぞろいだようですね



ソウル五輪をねらう若手が

鷹巣高校二年・今井知加子



今井 大会の準備で大変だと思いますが、本番まで二カ月なくなってしまう。これまでの進み具合はどうなっていますか。

成田 大会は鷹巣体育館を主会場に、鷹巣農林高校、鷹巣高校、鷹巣中学校、鷹巣小学校、合川町立休館の六会場七面で行われます。それぞれ内外装、フロアの改修などを行っています。また暑・盛りに大勢の選手、役員を迎えるので食中毒防止に最善の努力をしています。旅館や民宿については食品衛生や献立の指導などを行っています。

### 五十四チームが参加

今井 選手の歓迎準備はどうなっていますか。

成田 体育館前には歓迎塔を建てましたし、商店には歓迎のステッカーをはってもらうことにしていますし、商工会や各団

体でも準備しているようです。

今井 今回の参加チーム数や役員数はどれくらいになりますか。

成田 女子バレーボールの参加チームは五十四チームです。役員数は二百四十人、高校生の補助役員は四百人くらい予定しています。

今井 参加選手、役員で千人を越すことになると思いますね。それで選手が当町に来るのはいつ頃になるのですか。

成田 六月中に申込みとなるので確かなことはいえないが、前年度開催県の例をみると、二、三日前には会場入りすると予想されます。

今井 大勢の役員、選手を受け入れるためには、宿泊の割り振りも大変だと思いますが、どのようになっていますか。

成田 町内では旅館が十五軒、児童館や集落センター、セミナーハウスなど公共施設が十一カ所、民泊が十軒、合川町に一カ所お願いすることになります。

### 遠い選手は輸送を

今井 試合会場が離れておりますので、交通輸送計画についてお聞かせください。

成田 役員については六会場に離れているので、それぞれ輸送計画をたてています。選手の場合はですが、要項では送る必要はないとなっていますし、都会などでは三〇分以上かかるのが普通ですが、地方では三〇分はかり過ぎのように受け止め



## インターハイ特集

## 東北の



られていることと、交通機関の乗り継ぎが不便ですから、宿舍と会場の離れているチームに限り輸送したいと考えています。

今井 開会式の計画はどうなっていますか。

成田 開会式は八月一日午後四時から鷹巣体育館で行うことになっています。総合開会式を前日、県立陸上競技場（雄和町）で行うので、あまり時間をかけないことになっています。もちろん、プラカード、放送、ブラスバンド、先導などの補助員は高校生の役割となります。それからアトラクションとして、日本一綴子大太鼓の演技を、体育館前で行うよう交渉しているところです。

## 全国にテレビ放送予定

今井 二日目から行われる試合はどのような方法ですか。

成田 八月二日から試合が始まりますが、その日は四チームごとに十三のグループ戦が行われ、いわゆる敗者復活戦となります。三日目（八月三日）はグループ戦からの三十九チームとシードの二チームで計四十一チームにより決勝トーナメント法で行われます。

今井 全国から強豪が集まるので、白熱したゲーム展開が予想されますが、大会のみどころはどんなところでしょうか。

成田 最終的には六月下旬まで出場チームが決まるので、現段階では予想がつきませんが、春の選抜優勝の四天王寺（大阪）、準優勝・共栄学園（東京）の試合はみどころがあると思います。昨年はロス五輪代表となった大谷佐知代（四天王寺）、広紀江（愛知淑徳）、宮島恵子（八王子実践）などスタープレーヤーがそろっていました。ことしは次期ソウル五輪をねらう若手がひしめいているので好プレーが期待されます。また最終日（八月五日）はテレビで全国に放送される予定です。

## 女子はレベルが高い

今井 日本の女子バレーボールは、オリンピックの金メダルをねらえる種目として期待されているので、レベルの高い技術が披露されるわけですね。試合を見るのが、いまから楽しみです。それから、大会を成功させるためにどんなことに注意をしなければなりませんでしょうか。

成田 競技については審判の役員の方々がやられてるので心配ないと思います。ただ、町民や高校生は、選手に気軽に声をかけ、あたたかく激励することが必要だと思います。

今井 大会まで残り少なくなってきましたが、このあとのような準備がありますか。

成田 審判団の打合せはもちろんです。高校生のライズマンも公平にジャッジを行うよう講習会を行います。あとは、それぞれの役割分担が機能的に仕事ができるよう調整しなければなりません。それから町民全体の理解で大会が盛りあがるようにアピールしなければなりません。

今井 高校生に望むことは。

成田 この大会は、高校生が主体的な役割を果たしてほしい。その手助けを事務局が行うわけです。たとえば、町を自発的にきれいにする。声をかけあうなどできるものから実行してほしい。そして大会期間中だけでなく、これを機会に継続するよう心がけてほしいですね。

今井 わたしたちも自覚を新たに頑張ります。



高校生が全役

商工会事務局長・河田治郎氏にきく

商店の接客マナーについて

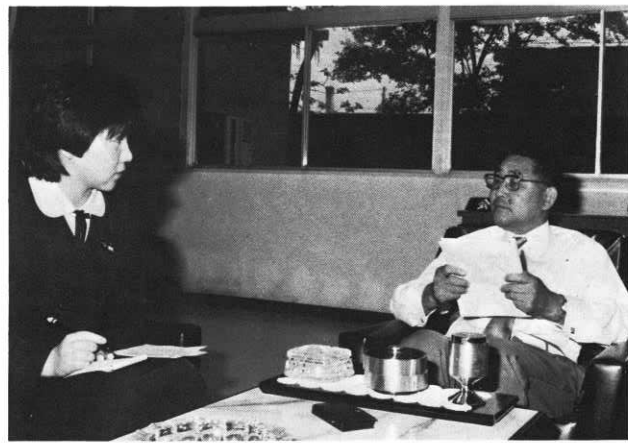
サービス精神の高揚はかる

鷹巣高校三年・播磨京子



河田 当時、私は国体事務局  
河田 当時、私は国体事務局  
河田 当時、私は国体事務局

河田 当時、私は国体事務局  
河田 当時、私は国体事務局  
河田 当時、私は国体事務局



河田 当時、私は国体事務局  
河田 当時、私は国体事務局  
河田 当時、私は国体事務局

河田 当時、私は国体事務局  
河田 当時、私は国体事務局  
河田 当時、私は国体事務局

河田 当時、私は国体事務局  
河田 当時、私は国体事務局  
河田 当時、私は国体事務局

河田 当時、私は国体事務局  
河田 当時、私は国体事務局  
河田 当時、私は国体事務局



高校生が主役

老人クラブ会長・長谷川真一郎氏にきく

地域とのふれあいが大切では

花いっぱいでも明るいイメージ



鷹巣農林高校二年・仲谷 一則



高校生が主役

仲谷 長谷川さんは、昭和三十六年の国体の印象が強く残っていると思いますが。  
長谷川 当時は、初めての大きな大会であったので思い出深いですね。それに私の家も民宿で岐阜の女子高校生が泊ったもの

長谷川 鷹巣中学校にある陸上競技場の駐車場と、近くのテニスコートあたりで、七面のコートが取れました。一斉に試合が行われる光景はなんともいえませんでした。また期間中は天気にも恵まれ最高でした。

ですから毎日、旗をもって応援に行ったものです。期間中は天皇、皇后陛下もおいでになり、選手を激励されたお姿が、いまも目に焼きついています。  
仲谷 盛りあがりもあつたでしょうね。  
長谷川 そうです。当時はテレビもようやく普及し始めた頃で、スポーツ中継のあまりない時代でしたから、あのような大きな大会は生涯の思い出とばかり、町民はもちろんな近郷近在から観衆が集ったものです。  
仲谷 現在と違って屋外の試合だったそうですが。

施設が恵まれている

仲谷 現在は屋内で行われますが、六会場に分散することになりますね。  
長谷川 それでも当町は施設が恵まれている方ですから。ただ国体当時は車が少なかったので駐車場の心配はありませんでした。(笑)

仲谷 今回は高校生の大会であり、素朴ななかにも地域とのふれあいが大切だと思いますがみなさんはどのような計画がありますか。  
長谷川 町の要請もあつたんですが、老人クラブでは、女子高校でもあるので花いっぱい、明るいイメージづくりをしたいと思っています。

仲谷 すばらしいことです。長谷川 昨年から花壇をつくって花を植えています。そしてはサルビア、マリゴールドの配色を考えたいし、やさしさを出すためにアジサイも植えたいです。

町をきれいにしたい

仲谷 ぼくたちも農場で花をつくっており、街頭を花で飾る予定です。  
長谷川 そうですか。それから町内でも独自にフラワーボックスを用意する計画です。

仲谷 花づくりで苦労したこ

とはありませんか。

長谷川 町から配られた土だけでは酸性が少し強く、育ちがよくなかった。講師をよんで土の配合の指導を受けました。また、農業経験者の意見も聞いています。農家の人は用水路のぬるい水をかけていますが、私たちは水道の冷たい水をかけており、大変参考になりました。植える場所も、鷹巣体育館近くの老人クラブの集会所と町内に決めていますが、中央公園を訪れる人もいますので、公園にはミズバショウ、カタシログサを植える予定です。

町内でも花づくりを

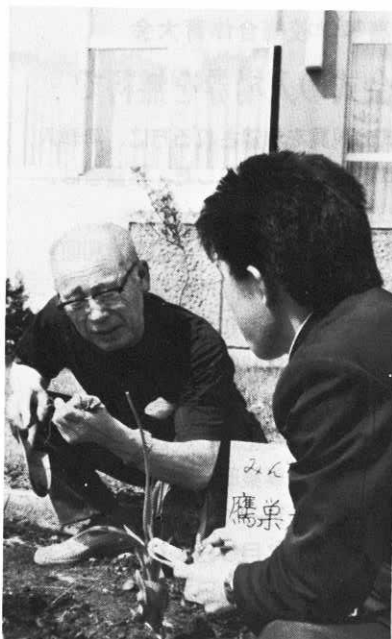
仲谷 遠来の選手を歓迎するために、どのようなことに気をつけなければなりませんか。  
長谷川 親切にすることですね。道を聞かれたらいいねいに、朝のトレーニングでも声をかける

とか。それに町内をきれいにすることです。タバコや紙クズを投げずないようにしなければなりません。また、町では側溝を改良しフタをかけてくれ、大変よくなりましたが、その上の土は、みんなできれいに掃くよう町内で申し合せています。  
仲谷 この大会で町民が得るものはなんでしょうか。

長谷川 国体でバレーボールが町に定着したので、今度は高度な技術をよい手本に、町内のバレーボールチームも強くなつてほしい。また、花いっぱいも長く継続していくべきです。それから、東北は暗いイメージがありますが、自然に声をかけあう明るい町民性を築いてほしいですね。

仲谷 ありがとうございます。大会はぜひ見に来てくださ

\* \* \* \* \*



青葉荘で民泊の太田見ヒサさんにきく

食事が心配だと思いますが

郷土色豊かで得意な料理を



鷹巣農林高校三年・千葉和仁

千葉 これまで民泊の経験は  
おありですか。

太田見 昨年六月に行われた全  
国実業団女子バレーボール大会  
で群馬銀行を泊めたのが初めて  
です。

千葉 群馬銀行は優勝しまし  
たので縁起がよいし、好評でし  
たね。ところで今回は二度目だ  
ようですが、これまでの経験を  
生かしてどのようにやる計画で

すか。

太田見 まだまだ経験不足でこ  
まっています。でも温かく、そ  
して選手がベストの力を出せる  
良い環境づくりをしなければな  
らないので、経験豊富な田沢湖

町の婦人会の話など聞いてみ  
たいと思っています。わたしは  
ちは農家ですから歓迎のしかた  
も慣れていないので、第一印象  
をよくしたいです。



カガミを各部屋に用意

千葉 気づかう点はどんなと  
ころですか。

太田見 大会が夏ですから、食  
中毒が心配です。検便などを行  
って万全を期したいと思えます。  
それから、ここは（青葉荘）、  
宿泊施設でないで、食器や洗  
面器、テレビなどを準備しなけ  
ればならないし、今回はとくに  
女の子ですから鏡など各部屋に  
用意しなければならぬと思い  
ます。ほとんどが旅館やホテル  
慣れしているの、不便だと思  
いますが、環境（中央公園）の  
よさと、まごころで選手に喜ん  
でもらいます。

千葉 食事についても先ほど  
のべたように心配だと思いますが。  
太田見 見た目もきれいで、食  
べやすく、おいしくなるように  
配慮しなければなりません。ま  
た、決められた献立にとらわれ  
ないで、郷土色豊かな、そして  
得意な料理に腕をふるいたいと  
思います。

千葉 昼食はどうなりますか。  
太田見 今回は、仕出し業者に  
一括注文します。

千葉 地域のみなさんとの、  
ふれあいについてはどんなこと  
を計画していますか。

昼食は業者に発注

太田見 そうですね。昨年はあ

全国高等学校総合体育大会

総合開会式の入場券を無料で

総合開会式の観覧を希望される方に、無料入  
場券を交付することになりました。希望者は、  
次により申し込みください。

会 場：秋田県陸上競技場（河辺郡雄和町）

日 時：7月31日（火）▽開門時間午前11時

▽入場締切り…12時15分

無料入場券：鷹巣町では120枚発行します。

申し込み：6月20日まで（必着）官製往復はが  
きに住所、氏名、年齢を記入し、返信用には住  
所、氏名を記入のうえ鷹巣町花園町19番1号  
町教育委員会あて申し込みください。

※抽選により決定し、7月5日まで本人あて通  
知します。交付期間は7月10日から20日まで、  
町教育委員会でお受け取りください。

自分の娘のつもりで

千葉さんはスポーツマンだよ  
うですが、大会に行つて気のつ  
くことがありますか。

千葉 ぼくもバスケットクラ  
ブに入つて各種大会に出場しま  
すが、やはり試合終つて帰ると  
温かく声をかけられ、ともに喜  
んでくれるのには感激しました。  
それに勝つた時の心づくしの食  
事はなんともいへませんね。（笑）

太田見、食事には自信あります

まり気づかなかつたですが、選  
手のコンディションづくりに邪魔  
にならないように、地域との交  
流を図りたいですね。それから、  
父母の応援もあると思えますが、  
地域の人たちを集めて会場で応  
援したいです。

たから。（笑）ただ、先っきものべ  
たように旅館と違って不便さを  
感じると思えます。昨年も、選  
手が一日目に大会事務局へ行つ  
て宿を変えてほしいと苦情を訴  
えたそうですが、二日目になつ  
たら心が通じあつたのか、こん  
どは変えないでほしいといった  
そうです。（笑）いまでは親戚  
のように文通までしています。

嬉しいことですね。まして今回  
は高校生ですから、自分の娘の  
つもりで接したいと思えますし、  
心が和むように気をつかいたい  
と考えています。

千葉 それがなによりです。  
民泊のよさを十分だすよう頑張  
ってください。

太田見 ありがとうございます。

\*\*\*\*\*

高校生のインターハイ推進委員が対談

鷹巣農林高校三年・虻川 博

放送やライズマンの補助を

激励訪問も計画しています

鷹巣高校三年・高橋 幸子



高橋 虻川さんは、昨年のインターハイ会場の愛知県・岡崎市を視察してきたそうですが、高校生はどのような役割をもって大会に参画していましたか。

生徒の関心も日増しに

高橋 わたしたちは、インターハイ推進委員会だけで活動しているの、一般の生徒は盛り上がりがないようです。

虻川 歓迎準備では標語、ポスターをつくったり、校門に杉の葉で歓迎アーチをつくったり、農場では花をフラワーボックス定植し、街を花で飾ろうとしています。



高橋 鷹高では、横幕を作成

し広域体育館に張っていますし、絵の得意な人は歓迎看板をつくっています。また高校生の大会期間中の役割はクラブに入っていない人が分担し、ライズマン放送、式典などで競技運営面に協力する計画ですが、鷹巣農林ではどのような計画を組んでいますか。

服装や言葉づかいは

高橋 大会で気をつけなければならぬことはどんなことでしょうか。

虻川 なにせ夏の大会ですから、選手は倒れないようコンデションづくりをしてほしいですし、宿舎、会場が離れているところもでると思うので、選手輸送に万全を期してほしいと考えています。また、高校生自体の大会でありますので、よくたちも高校生らしい態度で接しなければいけません。特に服装の問題、乱暴な言葉づかいは気をつけなければいけないと思っています。

高橋 わたしたちも、同じことに気をつけなければなりませんね。それから大会が夏休みですので、せっかく割り当てられた役員が当日欠席することのな

いようにしたいですね。

虻川 それから、うちの方では期間中に、各都道府県から参加している選手に心から安らぎを与えるために、激励訪問を計画しています。また、生徒にはホームルーム用のパンフレットを作って、選手に声をかけようということにしています。

高橋 鷹高でも、同じ高校生だから、声をかけられれば気持ちよいため、街なかでも声をかけたらと考えています。女子生徒が多いので声をかけやすいし、一人一人はそう思っていると思っています。

鷹巣は山岳が有力

虻川 とこで当町で行われる女子バレーボール以外で、自分たちの学校で期待される種目はどんなものがあるだろうか。鷹巣農林の場合、山岳がもつとも有力です。昨年も県体、県高校総体を制している伝統的な種目ですから、鷹高ではどうですか。

高橋 鷹高は男子の剣道と女子のテニスですね。

虻川 最後にになりましたが、両校で話し合うことなどないですか。

高橋 そうですね。両校の作業の進み具合がわからないので合同の打ち合せを

して、お互いの良い点は参考にし、遅れているところは改善したいものです。

虻川 昨年は合同打合会を開きました。ことしはまだです。四月以降、推進委員会の顔ぶれも変わりますからね。

高橋 ことしのインターハイは四〇年に一度秋田県に来るか来ないかというビック大会であり、私たちは幸運にも高校生活最後の年に迎えることができ、本当にラッキーだと思っています。そのためにも各自役割を持ち、不足しているところを補いながら、インターハイを成功させるために、お互いに頑張りましょうね。

虻川 頑張りましょう。



# クワから一年

## 訓練



マグニチュード七・七を記録し、多くの人命を奪った日  
 本海中部地震から、ちょうど一年目の五月二十六日に「県民防災の日」を設定し、全県一斉に情報伝達や避難訓練が行われました。

### 役場で避難訓練を実施

三十分地震発生により、役場内一階の湯沸室から、火災が発生したという想定で、防災訓練。庁内放送で職員が重要書類を非常袋に入れて一斉に避難し、役場三階の会議室に出席している人や、その他の来庁舎も参加しました。職員による消火開始と同時に、消防本部にも通報し、けたたましいサイレンを鳴らしながら、ハシゴ車で救出活動を開始。本番さながらの訓練に職員や遠まきに見物していた町民、保育園児たちは緊張ぎみに、災害の恐しさを語り合っていました。

避難訓練終了後、出川町長は「生々しい惨事をふまえないが、その教訓を生かしたい。今日の訓練を機会に物損のみならず、生命をそこなうことのないよう日頃の備えを大切にしてほしい」と訓示しました。

■16日(水) 鷹巣町小学校 欲陸上競技大会・例年に比し消雪が遅れ、また天候不順等で、2・3の学校は運動会が済んでいない。そのためか、記録は一般に振わなかった。しかし数年前より、父兄等の観客は多く感じられた。

午後から鷹巣阿仁職業訓練協会総会に出席。昨年度、職業訓練法人として発足し、成人訓練の道を大きく開きつつあり、各業界の一層の活用を望みたい。



### 町長日誌

出川 禮一

5月16日～31日

の公共用地などの取得および造成の原資を供給するもので、五十九年度末の貸付け残は、八十一億八千万円余りに達している。

また、この日に大館北秋公共事業促進協議会も開かれた。財政窮迫の昨今、公共事業が圧迫され、社会資本の充実に立遅れている本郡市の、事業量を増やすことがねらい。ただ、せっかく予算計上が行われても用地の取得が出来ず、返上、とくに農地の圃場整備

■22日(火)～23日(水) 東京において、全国道路利用者会議総会および道路整備促進期成同盟会全国協議会総会が開かれた。総会では、一連の議事のほか、六〇年度道路整備予算の増額、特に特定道路財源(目的税)の、一般会計化に強く反対をし、要望、決議を採択して関係方面に陳情した。

■24日(木) 秋田県土地開発公社理事会が秋田市で行われた。本公社は秋田県内の六〇町村が出資してつくり、町村

等では、同意が揃わず著しく遅延したり、事業執行不可能なケースが、当地域では案外多いことも事実である。人間は孤立し単独で生活できない。共同社会の一員であることを認めなければ、依然として立遅れの繰り返しのみである。

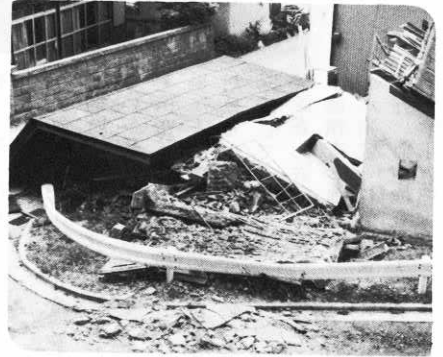
■26日(土) 日本海中部地震発生一周年に当たり、この反省にたつて、町の防災訓練が行われた。「昨年の教訓を生かし、物損のみならず、生命を損することなくやってほしい」と訓示。





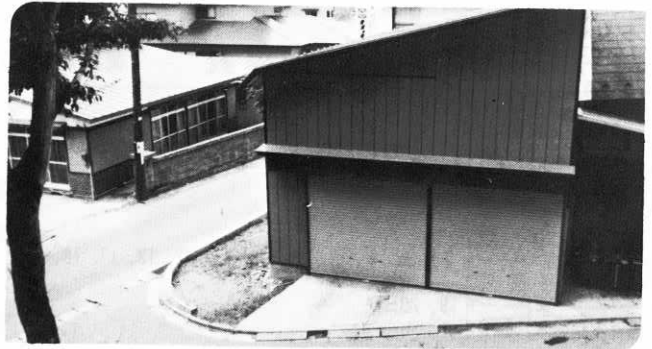
地震の教訓を生かそう

# マグニチュード



復

旧



## 子供の水の事故

### 6, 7, 8月は交通事故より怖い

右の表をご覧ください。  
この数字は、昨年の6  
月から8月までに水死し  
た子供（中学生以下）の

数と、同じ時期に交通事故で亡くなった子供  
の数です。(警察庁調べ)

こうした子供の水難事故の6割は、保護者  
が、そばにいないときに起こっています。交  
通事故の防止とともに、特に夏の間の子供の  
水の事故に十分注意しましょう。

	水 死	交通事故死
6月	71人	64人
7月	123	71
8月	164	103



#### 〈保護者の方へ〉

- 子供たちだけで水泳や水遊びに行かせない。
- 雨降りの後など川や用水池が増水しているときは、子供たちを近づけないように注意する。
- 水辺で遊んでいる子供を見かけたら、声をかけ安全な場所で遊ばせるようにする。
- 家の近くの用水池やため池などは、さくやふたをする。

# 鷹巣地区の一般健康診査

## 四〇歳以上は必ず受診を

ほかの地区は8月21日から

昨年の二月一日から老人保健法が施行されたのにもなつて、町では一般健康診査や健康教育、健康相談、機能訓練を実施。すべての町民が健康で長生きできるように手助けしております。ことしも、町内の病院や医院の協力をえて、七月三日から対象者の多い鷹巣地区の一般健康診査（一般診査、精密診査）を、



実施することになりました。診査の対象となる方は、満四十歳以上（六〇年三月三十一日）ですが、事業主検診やドック受診予定者、または循環器疾患などで診察を受けている方は除かれます。

### 保険証・健康手帳をわすれずに

▼一般診査は、問診のほか、身長・体重測定、血圧測定、検尿、理学的検査などを行います。都合のよい日時に、希望する病院、医院で受診してください。受診料は百円です。

▼精密診査は、一般審査の結果により、必要と認められた方が対象となりますので、必ず受診してください。

診査内容は、心電図検査、眼底検査、血清総コレステロール測定、貧血検査、肝機能検査、血糖検査です。受診料は六百円です。

一般、精密診査とも、七十歳以上のお年寄りの方、生活保護

者は無料です。受診される方は、必ず保険証と健康手帳を持ってきてください。なお、健康手帳をお持ちでない方は、役場保険衛生課衛生係で交付しますので申し込みが必要です。鷹巣地区以外は、八月二十一日から地区の集会所や、集落センターなどに医師を派遣して、集団検診方式で行うことになっています。

一般健康診査日程表 (鷹巣地区のみ)

診査医療機関	診 査 月 日	診 査 時 間
白田産婦人科医院	7月3、4、5、6、10、11、12、13、17、18、19、20日	午前9.30~11.30
近藤医院		午前8.30~12.00
佐藤外科医院		//
佐々木産婦人科医院		午後2.00~6.00
鷹巣クリニック		午前9.00~12.00
鷹巣病院	7月3、4、6、10、11、12、13、17、18、19、20日	午後1.00~3.00
としま内科医院	7月3、4、5、6、10、11、12、13、17、18、19、20日	午前8.30~12.00 午後2.00~4.00
奈良医院		午後2.00~4.00
藤原医院		午前8.30~5.30
北秋中央病院		午後1.00~3.00
盛岡外科医院		午前9.00~5.00
戸嶋産婦人科医院		午後2.00~4.00

### 鷹巣町漁業協同組合で決めた、あゆ漁場と解禁日は次のとおりです

あゆ友づり…7月1日解禁  
 投網・空掛…8月1日解禁  
 刺 網 9月1日解禁



# 町社会福祉協議会の収支決算で

## 町民の善意四一八万円余り

社会福祉法人鷹巣町社会福祉協議会では、経済的に恵まれない人や福祉の援助を必要とする老人、心身障害者に対し側面から手助けしてきました。同協議会では五月二十八日に理事会と評議員会を開き、五十八年度収支決算を次のとおり承認していただきましたので報告します。なお、町民のみならずからは、香典返しなど善意の寄付をいただき感謝申し上げます。

昭和五十八年度の社会福祉協議会の収入、支出は次のとおりですので報告いたします。  
収入総額三千五百六十三万四千七百七十一円、支出総額三千二百二十四万二千二百五十円、差し引

き三百三十八万九千二百二十一円の剰余金が五十九年度に繰り越しになりました。

### 【収入】

- ▽会費十四万三千五百円
- ▽普通（一人五百円）百八十三人分、賛助（二千円）二十六人分
- ▽共同募金配分金五百二十四万九千四百五十六円
- ▽共同募金、在宅福祉サービス事業、歳末募金、県社協の配当金
- ▽補助金七百四十一万七千六百六十円
- ▽町補助金六百八十九万三千円、県社協補助金五十二万四千六百六十円
- ▽委託金千七百八十八万八千三百九十三円
- ▽家庭奉仕員、保育給食助手、児童館職員の委託料
- ▽寄付金四百八十八万九千四百五十二円
- ▽香典返し三百五十三万五千元、一般寄付六十五万四千

四百五十二円

▽財産収入二十八万七千五百円

▽基本財産利子

▽繰越金七十八万六千七百七十七円

▽諸収入三十七万二千八百三十三円
- ▽預金利子、火災共済事務

### 【支出】

- ▽職員十六万九千六百円
- ▽理事・評議員の手当、旅費および会議所
- ▽職員費六百八十一万二千二百二十八円
- ▽事務費七十三万九千九百二十円
- ▽事業費五百六十五万七千四百五十六円
- ▽地域福祉活動推進費の百七十五万七千二百六十五円
- ▽福祉の町づくり運動、在宅福祉活動費、ボランティア育成費、旅行困難者旅費、大会参加費など
- ▽福祉振興費七十四万円
- ▽母子老人、身障、障害福祉、日赤奉仕団、少年赤十字団、特殊学級、遺族会などの育成
- ▽歳末援護費三百六十六万九千九百九十九円
- ▽は低所得世帯、寝たきり老人などの配分金
- ▽町委託事業費千七百三十七万六千七百七十四円
- ▽家庭奉仕員（四人）、保育園給食助手（二人）、児童館職員（三人）の給料、旅費のほか需用費
- ▽諸支出金百四十九万五千二百九十円
- ▽県・郡社協会費、心配ごと相談所、民生委員協議会繰出金など

## 集団検診のあしらせ



### 婦人科検診

19日 明利又、松沢、黒森、三ノ渡、与助岱、葛黒、大畑（葛黒林業センター）正午から午後一時 20日 前記以外の七日市地区（七日市基幹集落センター）正午から午後一時 21日 東横町、米代町、宮前町、元町、大町（中央公民館）正午から午後一時 21日 鷹巣地区、七日市地区、沢口地区（中央公民館）午後五時半から六時半 22日 湯の岱、四渡、坊山、小森、中屋敷、脇神、上野、藤株、小摩当（沢口林業センター）正午から午後一時 26日 堂ヶ岱、高村岱、舟場、川口、湯車、小ヶ田、南鷹巣、西陣場岱（南鷹巣会館）正午から午後一時 27日 綴子地区（田中、南田中、掛泥、新田中、高野尻を除く）（綴子基幹集落センター）正午から午後一時 28日 田中、新田中、南田中、幸町、旭町、伊勢町、あけぼの町（中央公民館）正午から午後一時 28日 綴子地区、栄地区（中央公民館）午後五時半から六時半 29日 栄地区、高野尻、掛泥（太田児童館）正午から午後一時 7月2日 緑ヶ丘、坊沢（坊沢公民館）正午から午後一時 3日 七座地区（七座健康増進センター）正午から午後一時 4日 花園町、松葉町、住吉町、材木町、舟見町、新舟見町（中央公民館）正午から午後一時、全町、坊沢、七座地区（中央公民館）午後五時半から六時半。

### 胃 検 診

26日 松沢、明利又（松沢補導員宅前） 27日 三ノ渡、与助岱、黒森（畠山佐一郎宅前） 28日 葛黒、大畑（葛黒林業センター） 29日 上舟木（上舟木生活改善センター） 30日 下舟木、吉ヶ沢、深沢（吉ヶ沢、深沢会館） 7月3日 中畑、妹尾館、横瀨、品類、岩脇（七日市基幹集落センター） 4日 本郷根本屋敷、吉野（七日市基幹集落センター）

お子さんが三人以上の方は

児童手当の現況届を

6月30日まで

ている方の前年所得の状況、児童養育の状況などについて確認をし、引き続き児童手当の支給を受けることが可能かを判定することになっています。

もし、この届を出さないと引き続き届いて支給を受ける資格があっても、六月分以降の児童手当の支給を受けることができなくなり、注意してください。

児童手当を受  
けられる人は

十八歳未満の児童を三人以上養育しており、そのうち一人以上が義務教育終了前（中学校を卒業するまで）の児童であれば支給されます。

支給額は五千元

児童手当の月額額は、三人以上の児童のうち、出生順に数えて三人目以降の児童で、義務教育終了前の児童一人につき五千元（五十六年十月から町民税所得割の額がない受給者は七千元）です。

なお、児童手当の支給、その他この制度について、わからないことがありましたら、役場町民課福祉係（☎二一〇一一一）内線一二四と一二五へ、お問

六月の作業停電は、次の地区です。  
▽19日―深閑地区（午前九時から正午）

停電のおしらせ

おしらせ

農業従事者の  
転職に職業訓練

県では農業以外の他産業へ就業を希望する方に対して、職業訓練を実施します。

▽訓練科名―建設機械運転科大型特殊車運転免許取得のための技能）、溶接科（ガス溶接技能講習修了証）

▽訓練期間―五九年七月二日―九月二十九日まで、六十年一月八日から三月二十六日まで、年二回です。（一回の定員は十人）

▽受講者の特典―月額九万二千円程度の訓練手当を支給します。

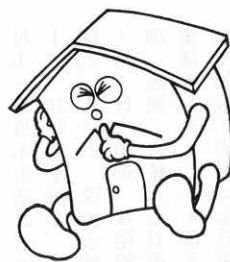
▽受講資格―農業従事者で他産業に就業を希望される方であれば、年齢、性別を問いません。

希望の方は農業委員の発行する「農業者資格認定証明書」を添えて、鷹巣高等職業訓練校（☎二一〇二六）または大館公共職業安定所鷹巣出張所（二一〇二四〇）へ申し込みください。

いあわせください。

みんなでつくろう静かな街を!!

最近増えているクラー・ピアノカラオケ等による近隣騒音問題―。  
近所からの気になる音がある場合には、相手に穏やかに話しかけてみましょう。また、このような話をもちかけられたら、謙虚によく話を聞いてみて、相手の立場を考えましょう。話し合うと意外に簡単に解決することもあります。  
また、町内会や自治会などで話し合ってみてはいかがでしょうか。よい知恵も生まれるかもしれません。



毎月五日は「少年の日」です

鷹巣警察署

少年の非行防止のため、各家庭では次のことを実践しましょう。

- ◆聞く、話す、あいさつするなど心のふれあいをすめましょう。
  - ◆よい習慣になれるようなしつけをしましょう。
  - ◆子供の健やかな発育と自律心を養成しましょう。
  - ◆やまびこ電話を活用しましょう。
- やまびこ☎〇一八八―四―二二二

# 公民館のびんが

## 町若妻学級連絡協議会で

### 会長に三沢さん選出

鷹巣町若妻学級連絡協議会(二十学級)では、新しい役員、事業がきまり、活動を開始しています。「子育て学習」の中核である若妻学級は、青少年健全育成の大きな役割を担っており、その活動に期待が寄せられています。

事業内容は▽会報の発行(年六回)▽リーダー研修会(六月)▽移動研修会の実施▽文化祭行



五十七年に、鷹巣ロータリークラブのご協力で、公民館ロビーに設置した「善意の文庫」が皆さんのご理解、ご協力で現在四八七冊にもなりました。貸出しノートに自分で記入するだけで借りられるという気安さもあり、待ち時間を利用して本を手にする人が大変多くなりました。五十八年度の貸し出し冊数は、四二八冊(男二二四冊、女三〇四冊)にもなっています。気軽に持ち出しが出来るためか、返すのを忘れてる方もいるようです。善意の文庫ですか

事への協賛▽文集「あざみ」の発行▽学級間の交流と研修 各地区にある二十の若妻学級は、それぞれ単独の学習計画をたて、活動しています。新しい役員は次のとおりです。  
会長―三沢甲江(大堤)、副会長―佐藤ちな子(妹尾館) 島山アサ子(藤株) 書記―堀

### 「善意の文庫」の返本をわすれずに

ら寄贈して下さった方々の好意を、ご理解いただき、忘れずに返してください。

なお、みなさんの善意により、もっともっと充実した「善意の文庫」にしたいと思っております。ご協力願います。

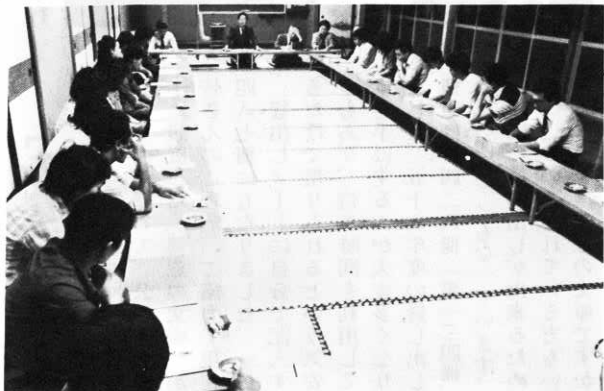
※「善意の文庫」とは、自分が読んで感銘を受けた本を寄贈していただき、その感銘を多くの方々に広めたい、そんな願いをこめて設置された文庫です。多くの方々からの寄贈をお待ちしています。

# 郷土史年表

昭	和	時	代	西	年	事	項
				一九六六	昭和四二	○二月四日 全日空羽田沖で墜落百三十三人死亡 ○二月八日 綴子小学校新校舎へ引越 ○三月九日 町内中学校の就職生徒一八九人の激励会 ○三月十六日 南鷹巣簡易郵便局設置 ○三月二十日 町道大野尻―蟹沢線改良工事完成、西宮の目橋(小森)永久橋完成、与助岱永久橋完成 ○三月二十日 中屋敷集落で火災、焼死者二名出す ○三月三十一日 竜森中学校を南中学校に統合す ○四月一日 新入学児童四七七人 ○五月五日 町立児童遊園地開園式 ○七月十日 北秋中央病院診療棟(五階建)完成 ○七月 鷹巣警察署でママポリス誕生 ○八月二日 町子供会リーダー講習会 ○八月十五日 商工学級開講式 ○八月二十七日・八日 社会体育モデル地域指定―文部省松島スポーツ課長ら国・県体育関係者出席、各地区会場で公開 ○九月二日 陣馬岱開田記念碑除幕式 ○九月三日 鷹巣地区交通指導隊誕生 ○九月七日 鷹巣陸橋(田中踏切立体交差)しゅん工 ○九月 大町国道路面アスファルトに舗装	

# 結婚について 聖書の教えを聞く

町連青学習会



鷹巣町連合青年会（亀山明会長）主催の青年大学は六月二日午後七時半から青葉荘で開催、約五十人の男女会員が集い、「結婚・私の女性観・男性観」をテーマに学習しました。

## 夫婦は一体

講師の鷹巣教会幼稚園長 河合裕志氏は、キリスト教の聖書の中にある「結婚」についてつぎのように述べられました。

神は創世期において人間をつくる時に、「神は自分の形に似せて男と女を創造され、生めよ、増えよ、地に満てよ」と呼びかけている。結婚とは神に祝福された性の営みで神聖なものであ

り、楽しいものである。

また「神は土の塵で人をつくり命の息をその鼻に吹き入れられた」とあり、人間はこわれやすい「土の器」ともいう。

人は思いもかけない時に病氣や事故で命を落すことがある。主人の健康のことについていつも心配しているのは奥さんです。

美しいエデンの園のアダムの手助けとして神は、彼を眠らせアバラ骨を一本とって女をつくらせてあげた。アダムは歓喜して「これは私の骨の骨、私の肉の肉」と呼んだ。男女はベター・ハーフ（よりよい半分）の関係にあり、「自分の妻を愛する者は自分自身を愛する者」といわれ

ている。

神の思召により結婚した男女は他人の意志（親であつても）によって離れてはいけなさと、イエスキリストは二千年の昔に教えている。結婚とは親から独立してゆくことである。披露宴なども親にやってもらうのではなく、自分の生活力にあつた簡素なものであるべきである。

## 男は生活力、女はやさしさ

話し合いでは、助言者、社教指導員・出川小千代氏、青年会OB会・小塚邦雄氏のもとで、つぎのことが交わされました。

「私の結婚相手として」は、男性からは「やさしくてかわいい娘」

「明るくて、しゃべる人、けんかしてもあとがさつぱりする人」女性からは「生活力があり、思いやりのある男」が理想として出され、助言者からは、「自分の理想の相手を見つけるには、まず自分自身を高めること」との助言がありました。

また、共働きを望む人が多いが、子育ては祖父母任せでなく自分の手で育てるようにし、子供に手がかからないようになってから女は職についた方がよいなど助言されました。

結婚についての関心がないわけではないが、自分の意志を表現するには未だ早いという感じのする話し合いとなりました。

# ふるさと 人物伝

68

武藤六太郎

一八九一—一九三六

綴子小学校の岩谷分校は昭和五三年三月に廃校になり、創立以来九十七年の幕を閉じたが、この山の中の小さな学校から、綴子村や合併後の鷹巣町をリードする人材が何人も出ている。

それは、明治四二年から昭和一〇年までの約三〇年間、一年生から六年生まで一人で受持つて指導してこられた武藤六太郎先生の偉大な教育力によるもの、と思う。

この学区は二本杉、岩谷と、集団移転で今はなくなった西又、東又の合わせて約五〇世帯で児童数も大体五〇人



から六〇人であった。そのため、学習の秩序を乱す者が一人でもいると大変なので教育の原点である学習者の主体的態度は徹底的に躾られた。「先生は二週間に一度位は生徒に竹のムチを採ってくるように命じた。指命される生徒は比較的そのムチで叩かれる生徒であつた」と当時の教え子は述べている。

六太郎は明治二二年、西又の武藤辰五郎の長男として生まれる。小学校卒業後、郷土出身の近藤今吉氏を頼つて上京、私立正則中学校を卒業、近藤氏の援助もあり早稲田大学に進学の希望であつたが、家の後継ぎのために呼びもとされ岩谷分校の教師となり、一生を捧げるのである。向学の初志を貫けなかつたことが心に残り、彼はよく勉学し、子供たちにも勉強させ、特に親戚の子弟には中等教育をすすめる進学させた。

昭和十年十月肺結核で秋田赤十字病院に入院、よくなつて退院するが十一年二月、自らの命を絶つた。四十七歳、（資料、岩谷分校廃校記念誌 弟・藤島修三氏、二男・武藤道夫氏、教之子・佐藤重蔵氏談） 文責 長崎 久



### 美容師さんの慰問に感謝

美容組合鷹巣支部の組合員は、定休日の5月29日老人ホーム「青山荘」を訪れ、整髪奉仕を行いました。いつもは施設の職員が定期的に行っているものですが、同組合では「お客さんに恩返しを。」ということから、5年ほど前から三ヶ月の割合で継続しており、美容師さんの手慣れたハサミさばきに、50人のおばあさんはさっぱり。美しくなったと感謝されていました。

東北電力では、地域の立場にたったサービス活動をしようと、5月28日から6月6日まで「春のサービス旬間」を実施。工藤大館営業所長が5月28日に役場を訪れ、防犯灯四基を寄贈されました。これまで142基贈られたこととなりますが、緊急度の高いところから設置する計画です。このほか同営業所では、移動相談所を開設し電気の安全な使い方などを指導しました。

### 東北電力から防犯灯が寄贈



### 無添加・無防腐材食品を

「暮らしに生かそう確かな目。」をテーマに、5月30日中央公民館で消費者大会が開かれました。大会には台所をあずかる主婦ら約70人が参加。ことし初めて企画した『業者と語る会』では、「無添加食品、無防腐材の食品を増やしてほしい」「発ガン性物質の入らないもの」と要望が強く、包装については「ノートレーで売ったら売上が落ちた」と業者から手痛い反論があった。

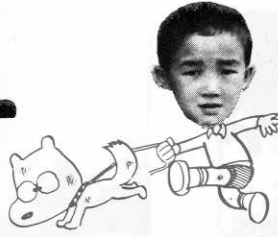


日本へら鮎釣研究会では秋田地区大会を、6月3日中央公園で行い、300人の大公望が腕自慢を競いあいました。早朝4時に集合。5時の出発会図とともに釣場を求めて移動。水辺は糸を垂れる釣マニアでいっぱい。検量は正午から行われましたが、9キロも釣った人、一匹だけの人とさまざまでしたが、おたがいに7時間におよぶ健闘をたたえあっていました。

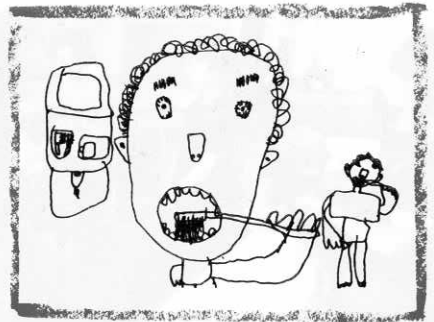
### 300人の大公望が腕を競う



# の広場



北幼稚園  
じん たけとしくん (5歳)



青少年の非行問題は、毎日の新聞やテレビで報道されている今日ですが、青少年問題は今や社会的課題になりつつあります。日本の将来を担う大事な子供達を非行から守るために、各種団体、地域、学校も施策を持つ



小 森 中 林 洋子 (41歳)

社会の原点は家庭から

## 今回のテーマ『青少年を非行から守ろう』

て指導に当たっているが、非常にむずかしく困難な活動です。卒直に言って「コレタ」という決め手も、特効薬もないのは、この青少年問題でないでしょうか。第一によい環境作り、学校教育、家庭教育、PTA活動において、この問題については、強力にとり上げており、地域の子供だけは健全に育てようと一生懸命です。しかし、社会の原点は家庭から始まり、集落内単位に協力し合い、落ちこぼれ子供を出さないよう、皆んなで心がけることが、大切だと思います。現在子供の居らない家庭でも、

## 対談 親の意見・子供の意見



### シャクヤク

キンポウゲ科

中国東北部から北朝鮮にかけての原産種。日本へはポタンより早く渡来す。

種子は乾燥させないようにして、取ってすぐまくと簡単に発芽する。土のかけ方は2cm位。

(南小学校 島山 益 穂先生)

## ふるさとのみなさんへ

### 失われゆく人間性・社会性の育成に最善を

千葉県船橋市・成田秀志(40歳)

私は建設省に勤務し、今は公団に転向して、本州と四国の架橋事業に従事しています。今までに電子計算機の導入及び、システム開発業務の経験から、最近、情報化社会の著しい進展の中に、人間性の大切さを感じています。十五

ミニコン、ワープロ等数多くのOA機器も汎用化して、情報化の波に押し流されている感さえある。

年位前は、コンピュータを導入すれば人が機械に使われる、採算性はどうかなるなど、いろいろと検討されたものですが、今では大型コンピュータの外

特に将来は通信衛星や、光ファイバーの普及に伴って、自宅で端末機を通して仕事や買物をしたり、ロボットが大活躍する時代も考えられよう。

しかし、情報化社会と言っても機械と人間の作業分担をはっきり認識して、失われがちな人間性、社会性の育成に、最善の努力を注ぐことが、大切と思われま

この点ふるさは、家庭や学校や地域環境を通して、個性ある人間が育っております。



大鳴門橋塔上にて、右側が私です

帰省し、同窓会、県人会等ふるさとに接するたびに、純粹な人間性を取戻させてくれる、有難いところと思っています。

▽成田さんは、本州四国連絡橋公団に勤務しており、田中・成田聡武さんの弟です。



# みんな



北幼稚園  
くどう みかこちゃん(5歳)



集会や、研修に参加し語り合うことも、効果があると思います。私の子供だけは心配ないという、うぬぼれはいけないと思う。また、子供の身辺は何時も身届けする責任は大きく、学業に、スポーツに全力投球できる、青少年は健全であり、大事だと思う。

## 目的意識とけじめ



中屋 敷  
中島 宏之 (18歳)

私は今年、高校を卒業したばかりの半人前の社会人なので、「青少年を非行から守るためには」と、問われても明確な答えはできません。

私の経験から、今の高校生は

## 広報のあゆみ

### 傘

傘の活躍するシーンがやってきました。

洋傘は、安政元年、横浜あたりでよくみかけられるようになってきたこと。一般化したのは、明治時代の中ごろになってからで、品質は低く、粗雑ですぐ破けるようなものが多くまわっていました。

自分の意志、目的、けじめというものを持っていないように感じます。また、社会のしくみを理解していないため、現在自分がやらなければならないことも、分かっていない。そして、けじめが全く無い。つまり、自分の意志を持って、ただ漠然と生活しているのが、高校生の実体なのです。また、自分勝手に思った通りにならなければ、社会へ不満をぶつける。その勝手手な不満が、いろいろな非行になつてあらわれるのだと思う。

高校生を非行から守るには、親が子に社会のあり方を教え、子に自覚と目的意識を持たせるようにしなければならぬ。そうすることで自分から、非行などをやっている時ではないと、目覚めるはずだ。

もう、自分の目的を持てる年齢だから。

現在、私たちが使う傘は、もちろんそんな心配はありませんが、選ぶときには表示を確かめることが大切です。

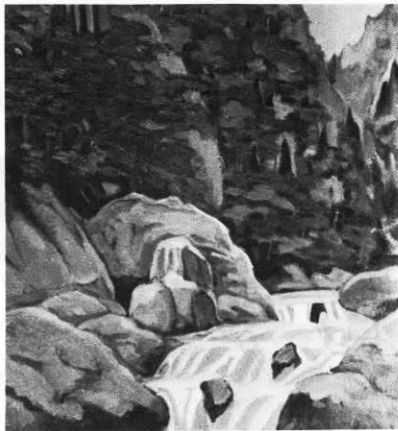
親骨の長さは、広げたときの傘の大きさの目安になるもので、足元までぬらさないためには、六十センチ以上のものを選ぶとよいでしょう。また、学童用の傘にはSGマーク付きのものがありますので、選ぶときのポイントに置いておくとよいでしょう。

写真は昭和25年の秋と思われます。大火の復興で家が建てられている最中。写真右の土蔵は三日田吉治さんのもので、家は焼けたが土蔵は残ったそうです。現在は、焼けたところは道幅も広くなりましたが、焼け残ったところは昔のままの幅員です。



## たかのすの昔

おしらせ



一歳美術会運営委員 九島紫二氏

保健相談室です。

乳児健康診査は、二一日〓五九年二月生まれとなっております。受付時間は、午後一時から一時三十分まで。

離乳食実習指導は、二二日〓五八年十一月生まれとなっております。受付時間は、午前九時三十分から十時まで。おいでの時は母子手帳とバスタオルを忘れずにお持ちください。

※場所は、いずれも鷹巣保健所で行ないます。

麻疹(はしか) 予防接種

六月の健康相談は、次のとおりです。成人健康相談は、二七日です。時間は、午前九時から午後三時まで、血圧測定のほか、必要に応じて尿検査も行います。

妊婦健康相談は、十八日です。時間は、午前九時から午後三時まで、妊婦検診、検尿、体重測定など行います。毎週月曜日には母子手帳を交付します。

※場所は、いずれも中央公民館

しておいでください。

接種してくださる病院(医院)は次のとおりです。時間はいずれも午後一時から二時まで。26日〓藤原医院 27日〓奈良医院 28日〓北秋中央病院

※接種料金(一人四千元)は、全額町で負担します。

※接種する時は、接種券、母子手帳、問診票を忘れずにお持ちください。

危険物取扱者試験

五九年度第一回危険物取扱者試験が、七月二七日(金)午前十時から、県立大館南高等学校(大館試験場)で行われます。受付期間は、六月二五日から七月三日まで、秋田県消防防災課(秋田市山王四丁目一番一号)となっております。

くわしいことについては、鷹巣消防本部(☎二一一一一九)へおたずねください。

米国派遣農業研修生を募集

意欲と情熱ある農村青年のアメリカ研修生を募集しています。全国から二百人

▽募集期間〓七月末日まで

▽派遣期間〓二カ年

▽申込先〓秋田県農政普及教育課・海外担当(☎〇一八八一

六〇一四九五)

▽応募資格〓一九歳以上二七歳未満の独身男子で、高卒以上の農業従事者ならびに農業関係研修機関、短大の最終学年終学年在学中の者

▽必要経費〓二年間に必要とする経費(往復旅費、学習費、生活費など)の殆んどは、農場実習の報酬で賄えますが、その不足額十万円は県から補助される見込みです。但し、助成のない場合は自己負担となります。

香典返し

このほど次のかたから、香典返しにと町社会福祉協議会へ寄付金がありました。

ご芳志に深く感謝いたします。▽内幸町〓戸嶋正直・麗子さんから亡藤嶋トヨさんの香典返し

▽掛泥〓村上米蔵さんから亡男弘樹さんの香典返し  
▽糠沢〓出川長五郎さんから亡父興市郎さんの香典返し  
▽材木町〓藤島茂和さんから亡姉房子さんの香典返し



誕生おめでとうございます 5月16日〓5月31日

- 佐藤美智子(秀夫二女)幸
- 工藤 志保(敏夫長女)掛
- 久留嶋晶子(正夫長女)田
- 岩谷志津佳(常夫二女)摩
- 成田 健朗(清英長男)坊沢大
- 岩本 隆義(昭義長男)元
- 戸嶋 健彦(重光二男)相善
- 小松 秀成(靖雄長男)綴子上
- 小南 朗(弘治長男)高野尻
- 佐藤 卓磨(徳隆長男)摩
- 山内 恵理(多美男長女)糠
- 広沢 謙太(光雄長男)南鷹

二人の前途を祝福いたします

- 柴 森 信 作 舟 場
- 松 本 良 子 南 鷹 巢
- 相 馬 順 悦 高 村 岱
- 土 濃 塚 田 鶴 子 合 川 町
- 嶺 脇 裕 徳 坊 沢 大 町
- 寺 内 千 恵 子 元
- 畠 山 勝 美 向 黒 沢
- 細 田 信 子 花 園 町
- 澤 田 昌 英 材 木 町
- 島 山 昌 子 能 代 市
- 小 笠 原 学 秋 田 市
- 木 村 留 美 子 坊 沢 上 町
- 大 高 直 樹 二 ツ 井 町
- 河 田 光 子 元 町

おくやみ申しあげます

- 高橋 ミツ(69歳) 下 町
- 対馬イワノ(73歳) 元 町
- 出川興市郎(81歳) 糠 沢
- 高橋松之助(77歳) 綴子上町
- 長岐ミサホ(76歳) 中 畑
- 田村幸太郎(56歳) 岩 坂