



思い出深い

学び舎に別れを惜しむ

町内の中学校からは、男女あわせて376人（鷹巣中学校327人、南中学校49人）が卒業しました。高校進学へ夢を託す生徒、また志を胸に秘め社会人としてスタートする生徒など、それぞれ親の心配をよそに、強く、たくましく成長し、学窓をあとにしました。鷹巣中学校では、3月13日卒業式のあと、恩師や下級生の励ましを受け、思い出深い学び舎に別れを告げました。

人口と世帯数

（住民基本台帳による）

2月29日現在	(前月比)
総人口 25,248人	(12人増)
（出生 29人	転入 56人
（死亡 18人	転出 55人
男 12,297人	(5人増)
女 12,951人	(7人増)
世帯数 7,300世帯	(6世帯減)

59年度一般会計予算から

住みよい豊かな町をめざし

現状の財政事情を把握し

町勢の発展と町民福祉の向上に

四月一日から新年度が始まりました。ことしも

財政事情は厳しく、明年より六億八千二百五十万九千円を圧縮した予算となりましたが、町では現状をふまえながらも、「住みよい豊かな町づくり」をめざし、町民福祉の向上、生活環境の整備拡充、産業の振興を図ることになります。三月定例会で決定した一般会計は四十二億四千七百八万七千円で効率的、重点的に執行することになりました。目的別の主な予算は次のとおりです。

総務費

企業誘致・地場産業に調査費

五億九千四百九十三万三千元で、歳出全体の構成費は一四％。前年度当初予算に比べ、伸び率は九・五％の減。

総務費は、総務、企画財政、税務、管財の各課、収入役室、町民課戸籍係、選挙管理委員会の人件費や物件費等の経常経費を予算化しているほか、地籍調査、交通安全、鷹巣阿仁広域圏組合負担金、納税組合、協力委員などに関する費用が計上され

ています。

- ▼広報発行……………七、六七五千元
- ▼町勢要覧……………三、六〇〇千元
- ▼車庫増設費……………五、〇〇〇千元
- ▼駐車場整地舗装(教育事務所、商工会館跡)……………二、五〇〇千元
- ▼地籍調査……………五九、八一〇千元
- ▼開発調査費……………一、五〇〇千元
- ▼交通指導関係……………三、〇二四千元
- ▼交通安全対策……………二、七〇〇千元
- ▼財産区団体補助……………一、〇〇〇千元
- ▼町史編さん費……………三、九二四千元
- ▼森吉町外四カ町村病院建設負担金……………三、〇〇〇千元
- ▼広域市町村圏組合事務費負担

民生費

在宅福祉に移動入浴車を活用

四億五千七百九万二千元で、構成比は一〇・八％、伸び率八％の減。

福祉活動の拡充強化を図るため、在宅日常生活援護、家庭介護人の派遣など。

金……………八、一八八千元

- ▼町税前納報償金……………二、一〇〇千元
- ▼納税組合奨励金……………三、五〇〇千元
- ▼協力委員事務費……………四、〇九五千元
- ▼会館管理費……………一、五七九千元
- ▼農委委員選挙費……………三、二〇五千元
- ▼指定統計調査費……………三、一八八千元
- ▼電子コピー借上……………三、八〇〇千元
- ▼庁舎清掃委託……………二、四〇〇千元
- ▼町社福協負担金……………六、五〇〇千元
- ▼民生児童委員負担……………三、二〇〇千元
- ▼浴場組合補助……………八、〇〇〇千元
- ▼青山荘償還補助……………二、九三三千元
- ▼敬老式祝品等……………九、五三九千元
- ▼家庭奉仕員委託……………八、九三九千元
- ▼在宅福祉活動促進事業(移動入浴車)……………八、九三九千元
- ▼老人クラブ……………二、五六四千元



- ▼老クバス借上料一、二〇〇千円
- ▼ねたきり老人入 五三三千元
- ▼重度身障入院：二、〇〇〇千円
- ▼身障バス券補助：三〇〇千円
- ▼福祉医療費（乳幼児・重度身障、父母子）四二、五四〇千円
- ▼老人保健給出四五、一八五千元
- ▼保育所措置……一〇、五三三千元
- ▼保育所補助……二、四七〇千円
- ▼児童手当……二、五二四千元
- ▼父子母子福祉 四一五千元
- ▼町立保育園費八一、八五九千元
- ▼へき地保育園一、八一五千元
- ▼児童館厚生費：六、五一六千元
- ▼鷹巣児童館擁壁三、〇〇〇千円
- ▼生保入院介護費：一五〇千円
- ▼国民年金事務二〇、〇五〇千円
- ▼罹災見舞金……三〇〇千円

予防医療の充実と早期発見に

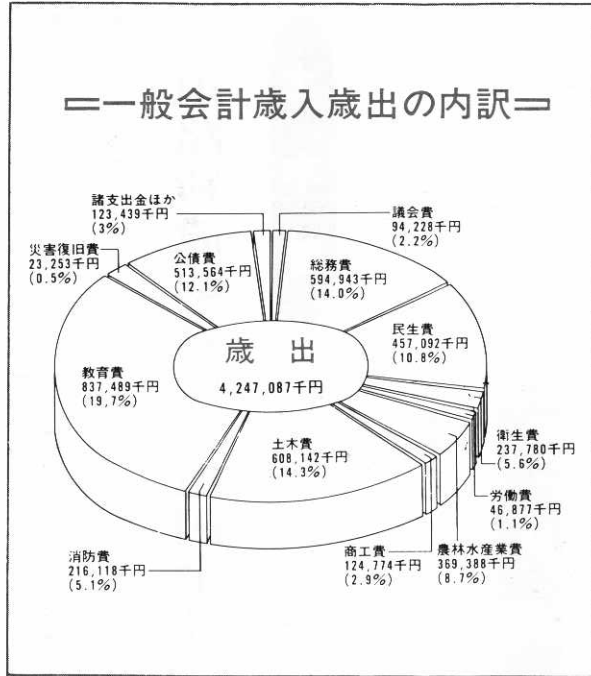
衛生費

二億三千七百七十八万円で、構成費は五・六％、伸び率は五・四％の増。町民の健康を守るた

め、健康管理意識の向上、予防医療と病気の早期発見に努めるとともに環境衛生に万全を期す。

- ▼保健栄養対策一一、九八六千元
- ▼母子保健対策：一、七〇八千元
- ▼虫歯予防対策……四六〇千円

一般会計歳入歳出の内訳



転作物の質量の向上を

農林水産業費

三億六千九百三十八万八千円で、構成比は八・七％、伸び率は六・一％の減。

水田再編対策は、転作当農の集団化と作物の質量の向上を図るとともに、農道等の整備を行います。また林業振興のため、林業構造改善事業などを計画しています。

- ▼農業委員費：二九、三六八千円
- ▼水田再編対策一八、六一一千元
- ▼汚染米防止……二、〇一八千元
- ▼農業後継者育成……三五〇千円
- ▼畜産振興対策：二、八〇七千元
- ▼家畜導入事業一、二、八〇九千元



- ▼町植樹祭……五三〇千円
- ▼林業構造改善事業（間伐丸太加工施設等）二九、五三〇千円
- ▼水産振興事業……三〇〇千円

預託金の継続と安全就労に万全を

労働費

- ▼山振施設管理 九、二七二千元
- ▼農免農道整備事業費負担金（鷹巣地区）……五、七五〇千円
- ▼農道整備用買費二、〇〇〇千円
- ▼排水対策特別事業費負担金（太田地区）……四、〇〇〇千円
- ▼中小企業林業労働者退職年金積立負担金……九三六千円
- ▼林業振興費……二、一〇〇千円
- ▼入会林野整備：二、七五八千円
- ▼林道開設整備八二、〇九二千元
- ▼林道補修資機材三、八〇〇千円
- ▼林道愛護組合補助 六〇〇千円
- ▼大摩当線負担一〇、六五〇千円
- ▼町有林整備：三、八、五四五千元
- ▼労働者福祉協議会五〇〇千円

転入出は早めに役場へ届出しましょう



道路新設改良に二億円余り

土木費

六億八百四十四万二千円で構成比は一四・三%、伸び率は九・二%の減。

町道の改良舗装工事をはじめ、橋梁工事、郡市下水路工事などを進めます。

- ▼道路台帳整備二三、二七九千円
- ▼道路整機車購入(ダンプ、バケット二基、ミニロータリー除雪車)……一〇、〇〇〇千円
- ▼広域市町村圏組合土木費負担金……一、八三三、三三三千円
- ▼道路維持車借上料(除排雪車、トレラー等)二二、八三三、三三三

- ▼労働金庫預託一〇、〇〇〇千円
- ▼労働者信用基金協会預託金：四、〇〇〇千円
- ▼勤住生協預託三〇、〇〇〇千円

- ▼道路維持工事……一〇〇,〇〇〇千円
- ▼道路補修資材一〇,〇〇〇千円
- ▼道路新設改良……二〇,〇〇〇千円

商工費

長びく不況にマルタカ融資を

を図ります。

- ▼商工会補助……三、〇〇〇千円
- ▼県信用保証協会保証補助(融資)……二、九〇〇千円
- ▼産業祭補助……二、〇〇〇千円
- ▼(融資)資金預託……七〇,〇〇〇千円
- ▼商工中金預託一五、〇〇〇千円
- ▼県保証協会出損金五二〇千円
- ▼商工ゼミナール……二二〇千円
- ▼竜ヶ森登山道整備三三〇千円
- ▼温泉試掘調査費……五〇〇千円
- ▼町観光協会補助一、五〇〇千円
- ▼消費者行政推進……七、二四四千円
- ▼湯の岱温泉管理五、四九一、一四一

- ▼出稼対策(出稼者互助会加入相談員、健康診断、文集ろばた発行)……一、七一一、一四一

- ▼道路用買費……二五、〇〇〇千円
- ▼橋梁維持工事……九、〇〇〇千円
- ▼橋梁新設改良三三、四五二、二四二
- ▼湯車川転換水田事業関連連工事負担金……五、〇〇〇千円
- ▼郡市下水路……三、四七五、二四二
- ▼公園管理整備一〇、四二四、二四二
- ▼郡市計画街路二一、九八〇、二四二
- ▼町営住宅維持……七、一八〇、二四二
- ▼災害住宅利子……二、九〇五、二四二

消防費

消火栓や貯水槽などを設置

二億千六百一十一万八千円で構成比一九・七%で、伸び率八・

- ▼一億二千四百七十七万四千円で構成比は二・九%、伸び率一・二%の増。不況が長びき、経済不振の中小企業が取引金融機関から融資が受けられるよう、助成、預託、出損金等の措置を講じ地元業者の体質強化と振興



町長日誌

出川禮一

3月1日~15日

■1日(木) 鷹巣農林高等学校の卒業式。

■2日(金) 鷹巣高等学校卒業式。

■4日(日) 中国残留孤児援護募金チャリティショーが地元民謡歌手等の協賛で中央公民館で開かれた。時あたかも残留孤児の肉親探しもあり、又県立宮農高等学校で研修中の中国留学生も参加し、その意義を高めた。敗戦の混乱で残された同胞は数千人といわれ、特に乳幼児については中国人が養育し今日に至った。当時

を知るもの一人として、貧しい生活のなかでよくも異国人を親身になって育ててくれたものだと感謝のほかありません。経済大国日本がこの問題の解決なくして戦争は終わらないと思う。朝野を挙げて肉親探しに取り組み、且つ義父母に援護の手を尽くさなければならぬ。

■7日(水) 鷹巣女子専門学校卒業式。

■12日(月) 寺田服装専門学校卒業式。私立の両専門学校は生徒の激減する厳しい経営を、使命感に燃えて乗り越え、

私学としての役割を果たし、立派な実技を収めた彼女達を社会に送り出した。巣立つべく乙女に幸多かれと祈る。

■8日(木) 一年一回持ち廻りで町と鷹巣宮林署の連絡協議会を開催した。両機関の事業計画(町道・林道)は勿論地域の産業等々について、忌憚のない意見と情報の交換を行った。

■9日(金) 交通安全は家庭からをスローガンに交通安全母の会を開催。過去の交通事故の事例をふまえ、事故絶滅

を期し、それぞれ行動することを誓い合った。

■11日(日) 軍恩盟鷹巣支部総会と鷹巣児童館竣工式。本町で四つめ的大型児童館は、鷹巣小学校の隣接に完成した。児童館本来の密度の高い利用は勿論、舟見町、新舟見町の会館としても積極的な活用を奨めたい。

■13日(火) 鷹巣中学校卒業式。

■14日(水) 南中学校卒業式。心も体も大きく成長し、義務教育の全課程を取めた卒業生のこれからの健闘を切に乞う。

五%の増。広域消防組合負担金や消防団員の報酬、費用弁償のほか、消水栓や貯水槽を設置します。

▼広域消防組合…二八、二〇三千元
▼団長、団員報酬五、三二二千元
▼水災出動弁償…九六〇千円

▼警戒出動弁償…一、四四〇千円
▼訓練出動弁償…九六〇千円
▼器具修繕…八〇〇千円
▼消防施設費(消火栓、貯水槽器具庫)…二、七〇〇千円
▼消防ホース…五六〇千円
▼災害対策…三、八四三千元

郷土愛と青少年の健全育成を

教育費

八億三千七百四十八万九千円で構成比一九・七%、伸び率五〇・一%の減。

教育環境、教育条件の一層の整備拡充を図り、たくましい心と体力づくりに努め、学力の向上、勤労尊重、郷土愛を強調、青少年の健全育成に万全を期します。

▼私立幼稚園就園奨励費補助金…五、二九四千元
▼学校安全会…一、二九三千元
▼農林高定時制補助二五〇千円
▼学校教育推進補助六〇〇千円
▼遠距離児童…一、一一一千元
▼秋北バス運行負担金(竜森小通学路バス)…一、四六二千元
▼理科センター費…二五〇千円
▼教育研究所費…九九〇千円
▼小学校整備…一五、〇〇〇千円
▼小学校図書費…二、〇七五千元
▼小学校教育振興九、三五七千元
▼鷹中第二体育館建築関係(継続二年次分)五五、〇九〇千円

▼中学校整備 一二、〇三〇千円
▼中学校備品…五、三七六千元
▼中学校教育振興六、六一二千元
▼大会選手派遣 三、〇〇〇千円
▼中学校寄宿舎一七、六三二千元
▼北、西幼稚園三〇、九〇八千円
▼社会教育活動費五、三二二千元
▼成人式…九五〇千円
▼テレビ難視解消…七〇〇千円
▼広域負担金 四三、三八六千円
▼公民館活動費(公民館各主事、運営審議会委員、各学級、講座ほか)…六、七〇〇千円
▼公民館改修設計二、九〇〇千円
▼花いっぱい運動一、〇〇〇千円
▼図書購入費…一、八五〇千円
▼文化振興費(文化財関係、文化祭ほか)…三、三三〇千円
▼各種体育大会費(大会およびスポーツ教室)…三、〇〇〇千円
▼全日本大学相撲…五〇〇千円
▼高校総体実行委三、八一八千円
▼全県高校総体…四〇〇千円
▼陸上競技場プロンズ像設置工事…一、六七〇千円
▼鷹巣体育館改修(館内外部塗装ほか)…一四、〇〇〇千円

その他

▼勤労者プール五、二八六千円
▼全国高校総体費一、八〇〇千円
▼北部給食費…二、五元千円
▼南部給食費…四八、三二四千元
▼学校給食…六九、七六六千元

◆議会費…九千四百二十二万八千円で構成比は二・二%、伸び率は一〇・八%の増
▼議員報酬…四五六九六千円
▼議員旅費…四、一八八千円
▼議会報発行…一、二〇〇千円
▼会議録調製委託一、五〇〇千円
▼議長会等負担金一、五六〇千円

◆災害復旧費…二千三百二十五万三千円で構成比は〇・五%、伸び率五一・四%の減。
▼公共土木施設災害復旧(五七、五八八年災等)二七、〇〇〇千円
◆公債費…五億千三百五十六万四千円で構成比一二・一%、伸び率一八・二%の増。
▼起債元金…二、七二八千円
▼起債利率…二四六、六三六千円
▼一時借入利率一五、〇〇〇千円

◆諸子出金…一億八百四十三万九千円で構成比は二・六%、伸び率は二七・三%の増。公有財産購入費で、五九年度償還分。

▼保育所用地 一三、三五九千円
▼体育館駐車場 五、五九一千元
▼鷹小用地…一、八八、八八二千元
▼消防倉庫用地 四、二五四千円
▼官地私下(鷹小、七座センター敷地内)…一六、三五〇千円

◆予備費…一五、〇〇〇千円

住宅整備資金の申し込みを

この資金貸付を利用できるのは

▼60歳以上の老人のための居室整備 ▼重度の心身障害者向けの居室整備 ▼母子・寡婦世帯の住宅整備
以上のような場合で自力で整備することが困難な人です。
貸付の内容は次のとおりです。

申請の際は次の書類が必要です。

▼貸付申請書(福祉係にあります) ▼工事見積書 ▼整備計画平面図

受付のしめ切りは4月末とします。※くわしくは町民課福祉係へ。

事業の種類	貸付限度額	利率	償還期間	償還方法
老人居室整備費金	100万円	年3%	1年据置後9年間	元利均等年賦
心身障害者居室整備資金	150万円	//	//	//
母子・寡婦住宅整備資金	80万円	無利子年3%	//	元利均等年賦(半年・月賦も可)

ライオンズクラブの招きで

世界のツイッター奏者・河野保人が来町

ドイツ、オーストリアの民族楽器ツイッターは、ギターとハーブを組み合わせたような性能を持ち、金属的な澄んだ音色は会場を暖かい奮闘気に包んでくれます。

今回、鷹巣ライオンズクラブ結成20周年を祝って、ツイッターの世界的奏者・河野保人氏を招くことになり、機会を利用して町民に聞いてもらうことになりましたので、多数ご来場ください。

日時 4月15日(日) 午後5時～6時

場所 鷹巣小学校体育館

曲目 第三の男、ウインの森の物語、セレナード、ぼだい樹の木陰にて、山への別れ、ハイデルベルグの思い出、間奏曲、山への幼想。

子供の健やかな成長を願って

鷹巣地区に児童館が竣工

舟見町・新舟見町コミュニティセンターUVSも

児童の健全な育成をめざして鷹巣児童館の建設作業を進めてきましたが、このほど完成し三月十一日午後一時半から、関係者多数が出席して喜びの竣工を祝いあいました。

鷹巣町区にも児童館を建設してほしいという要請を受け、町では準備を進めてきましたが、鷹巣小学校の改築移転にともな



い、同学校向い側に敷地面積九百九十三・三三平方メートルを確保。昨年の十月に児童館の建設工事に着手したものです。

建設にあたっては▽子供たちの楽しく明るい元気な声がかきこえるように配慮す▽日本海中部地震の教訓を生かす▽鷹巣小学校との美観上のバランス：などを考えて設計されております。

特に、鷹巣地区は共稼ぎ世帯も多く、小学校も近いことから放課後の「カギツ子教室」として活用することになります。また、舟見町や新舟見町の集会などにも利用されるなど、地域コミュニティづくりにも役立つこととなります。

建物は、鉄骨造平屋建てで二百七十五・九八平方メートルで、卓球やバドミントンなどの軽スポーツができる遊戯室が九十九・三七

平方メートル、会議のできる和室が二間続きで三十九・七五平方メートル、ほかに図書室、事務室、調理室、

鷹巣体育館第二体育館も完成

昨年十月から工事を進めていた鷹巣体育館第二体育館はこのほど完成しました。

同体育館は、社会体育の充実を図ることと、ことし八月に行われるインターハイの主会場が鷹巣体育館であることから、練習会場や開閉会式の準備会場に活用されることとなります。

同体育館は、バレーボール一面、バドミントン三面をとれる四百五平方メートルのトレーニングルームに、器具庫、体育

器具庫、便所などが備えつけられております。また、玄関は車イスでも入れるようにスロープをもっています。

総工事費は三千七百七万二千円ですが、内訳は本体工事費二千四百六十万円、給排水設備工事費二百七十万円、電気設備工事費百三十九万円、内部備品費二百万円、事務費（設計監理料含）百一十二万円です。

財源内訳は国庫補助金六百二十一万円、県補助金六百二十一万円、町費千九百二十八万二千円（うち年金積立金還元融資千二百九十万円、舟見町・新舟見町寄付金三百五十万円）となっています。

鷹巣児童館の使用申し込みは

館と接続する渡り廊下などで総面積は五百五・〇五平方メートル。工事費は、本体工事六千二百三十万円、電気工事五百三十万円

☎三一二四三六へ連絡してください。ただし月曜日は休館日となります。

日曜日に営業する ガソリンスタンド

- 4月1日…河哲駅前給油所
- 4月8日…河哲田中給油所
- 4月15日…大民石油

円、暖房設備二百五十万円、設計監理委託二百五十万円。財源は、すべて一般財源でまかなわれています。

同体育館は、四月一日から一般利用を受け付けますので、☎二一三八〇〇へ申込むこと



くらしと年金

国民年金保険料

四月から

六、三〇〇円



我が国の人口は急速に高齢化が進み、年金受給者が毎年のように増加しております。

現在、年金給付に要する費用は、保険料とその積立金の運用利子、および国庫負担(給付費の三分の一)によってまかなわれておりますが、年金財政を支えているのはなんと、いっても保険料収入であります。

五八年度の保険料は一月五、八三〇円でしたが、実際必要とされている保険料は九、二〇〇円とかけ離れております。

この保険料の差額を、急激な引き上げ負担により解消を図ろうとした場合、家庭生活を圧迫することとなるため、毎年徐々に引き上げをしながら、必要な保険料に近づけているところであります。

このことは、年金制度を将来にわたって健全に運営していくために必要であることをご理解をいただきたいと思います。

年金給付は 特例二%スライド

今回の改定は、消費者物価上昇率五パーセント以内のため、本来年金額のスライドがないところですが、五十八年度が見送られたこともあり、特例的に二パーセント引き上げされることになりました。

※実施時期(二カ月繰上げ)
拠出年金 五月(これまで七月)
福祉年金 六月(これまで八月)

住所変更など

届出は早めに

毎年四月は、就職、転勤、転職など移動の多い時期です。

国民年金の届出は、次により行っていたくこととなります。

(転出される方)

国民年金加入者が他県、他市

町村に転出された場合には、必ず年金係発行の移動連絡票(加入資格、納付状況)を持参し、転入先の市町村窓口へ提出していただくこととなります。

(転入される方)

加入者の転入手続きは、年金手帳および最近の領収証、または転出市町村から移動連絡票を持参いただくこととなります。

(就職の場合)

国民年金加入者が就職や転職のため、厚生年金や共済年金に加入されたときは、国民年金資格喪失届をしなければなりません。

(離職の場合)

これまで厚生年金や共済年金に加入されている方が離職すると、国民年金に加入することになります。届出には、年金手帳(被保険者証)と資格喪失証明書が必要になります。

※出稼ぎ者は、厚生年金加入期間証明書を持参してください。

58年度保険料は

四月末日までに

五十八年度の国民年金保険料は、四月末日まで納付(使用)することができま。

四月を過ぎますと、お手元の鷹巣町発行の納付書で納められなくなり、鷹巣社会保険事務所への取り扱ひとなります。

納め忘れがないか、確認し、納期限内に納付しましょう。

おしらせ

NHK学園の 通信教育募集

NHK学園では、通信教育の生徒、受講生を募集しています。

高等学校の普通科コース、教養コース及び社会通信講座に別れております。働きながら高校卒業の資格をとりた方や、書道、俳句、絵画、囲碁、英語などを勉強したい方のために、十三講座三九コースがあります。

受付期間は四月二十日まで。くわしくはNHK秋田放送局(☎〇一八八―二二三五 四一一)へお問い合わせください。

七日市地区で 地籍調査の本閲査

町では、昭和五七年度と五八年度(二年継続)に地籍調査した地区について、一筆ごとの地目、地積(地図および簿冊)が確定しましたので、本閲査を行います。最寄りの会場へおいでください。

▽下舟木 下舟木集落会館
▽上舟木 上舟木生活改善セ

ンター ▽松沢 松沢集落会館
▽黒森 黒森集落会館
▽三ノ渡 三ノ渡集落会館
▽与助岱 与助岱集落会館
この地区以外は、鷹巣町役場管財課で行います。

また、閲査する字名は▽大字 七日市 ▽小字 越鳥沢 勤十郎岱、上船木岱、木津打 沢、小船木沢、様平、菅谷地 岱、竹の子沢、堤の沢、鳥越、南部岱、七曲、中船木岱、苗代沢口、根洗沢、船木石倉岱、船木片道、船木長畑、船木赤坂、船木川原、船木中島、船木沢、向岱、餅田小屋、茂替沢、若木岱で二六字となっております。

閲査の期間は四月九日から四月二十八日まで(二十日間)、時間は午前八時三十分から午後五時まで行います。
※各地区協力委員が担当いたしますので、連絡をしながら閲査願います。

停電のおしらせ

四月の作業停電は、次の地区です。

▽9日 田中、南田中、佐戸岱の一部地区(午前九時〜正午) ▽16日 陣場岱地区(午前九時〜午後三時) ▽23日 向黒沢、糠沢、大畑、二本杉岩谷地区(午前九時〜正午)

おしらせ



一級美術家協会委員 九島繁三氏

四月の健康相談

四月の健康相談は、次のとおりです。

成人健康相談は、十一日と二十五日です。

時間は、午前九時から午後三時まで。血圧測定のほか、必要に応じて尿検査も行います。

妊婦健康相談は、二日と十六日です。

時間は、午前九時から午後三時まで、妊婦検診、検尿など行います。

毎週月曜日には母子手帳を交付します。

一歳六カ月児健康診査は、十二日～五七年八月生まれと九月生まれとなっています。

受付時間は、午後一時から一時三十分まで。

※場所は、いずれも鷹巣中央公民館保健相談室です。

◆ 離乳食実習指導は、十九日～五八年九月生まれとなっています。

◆ 受付時間は午前九時三十分から十時まで。乳児健康相談も併せて行いますので、お子さんもお連れください。

◆ 乳児健康診査は、十九日～五八年十二月生まれとなっています。

◆ 受付時間は、午後一時から一時三十分まで。

◆ 母子手帳とバスタオルを忘れずにお持ちください。

◆ 会場所は、いずれも鷹巣保健所です。

生ワクチンの

予防接種

生後三カ月から十八カ月までの乳幼児を対象に、経口ポリオワクチン(小児マヒ生ワクチン)の投与を行います。予備期間として四八カ月まで投与できます。

投与日は、鷹巣地区以外の方は十七日、鷹巣地区の方は十八日です。

以前一回しか投与されなかった場合は、必ず二回目の投与を受けてください。

受付時間は、午後一時から午後二時三十分まで、中央公民館ホールで行います。

※禁忌と注意

生ワクチンに関する一般的な禁忌である免疫産生機能に異常ありと想定される場合は、投与を行いません。その他、下痢患者も治癒してから投与します。

生ワクチン投与当日の入浴はさしつかえありません。母子手帳を、必ずお持ちください。

危険物取扱者試験

受験者講習会

危険物取扱者試験の受験者のための講習会を、七月二十七日大館市農業会館で実施します。

◆ 受講料 四千元 (会員または従業員二千元)

◆ テキスト代 三千八百円

◆ 申込み期日 四月二三日から四月二八日まで、鷹巣阿仁広域消防署へ。

※昭和六十年からは、試験の方法が変更前講習を行うかどうか判りませんので、希望者はできるだけ今年中に受講するようしてください。

労働保険料の申告

労働保険料(労災・雇用)の申告期限は、五月一日までとなっております。忘れずに申告してください。

くわしいことについては、秋田県雇用保険課(☎六〇一―七五四)または秋田労働基準局(六二―六六八―)へお問い合わせください。

消防官採用試験

東京消防庁では昭和五九年度第一回目の消防官(大学、短大、高校卒程度)採用試験を五月二日(土)実施します。

採用予定は約二百人程です。受験申込受付期間は四月二三日から五月八日までです。

問合せ先は、東京都千代田区大手町一丁目三番五号・東京消防庁人事課採用係(☎〇三―二二―二二―一内線四四三五)

香典返し

このほど次のかたから、香典返しにと町社会福祉協議会へ寄付金がありました。

ご芳志に深く感謝いたします。東横町 大川与吉郎さんから亡父末吉さんの香典返し 田中 金森嘉次郎さんから亡母リヨさんの香典返し 緑ヶ丘 津谷雄一さんから亡母マツエさんの香典返し 綴子大畑 小笠原重信さんから亡父清五郎さんの香典返し 糠沢 出川義一郎さんから亡父作吉さんの香典返し

慶弔だより

3月1日～3月15日 誕生おめでとうございます

- 佐藤 真紀(由広) 長女 深沢
- 金沢 未央(俊英) 二女 新田中
- 長崎 貴鋭(信之) 長男 緑ヶ丘
- 大野 望(司) 長男 旭町
- 奈良田 祥菜里志 長女 綴子町
- 長岐 清正(光栄) 長男 七日市
- 宮腰 絵美子(博秀) 二女 品類
- 岩谷 優(政雄) 長男 摩当
- 田村 知大(豊一) 二男 元町
- 館山 瑞穂(操) 長女 坊沢上町
- 小笠原 将太(義輝) 長男 前山
- 村上 悠(敏広) 長女 掛泥
- 田崎 恵里奈(悦男) 長女 南鷹巣
- 小坂 圭輔(文孝) 三男 摩当
- 村上 由一(秀吉) 長男 掛泥
- 大坂 幸子(福治) 長女 新田中
- 二人の前途を祝福いたします。
- 堀部 正人 あけぼの町
- 藤原 加代子 坊山
- 工藤 一成 田中
- 成田 エツ子 四渡
- 山本 達行 元町
- 成田 貴見子 秋田市
- 長岐 勝 中畑
- 村上 泰子 掛泥

おみやみ申しあげます

- 津谷マツエ(62歳) 緑ヶ丘
- 戸沢 アサ(85歳) 前山
- 森川千代松(59歳) 大町
- 出川 佐吉(83歳) 糠沢
- 成田 忠蔵(65歳) 綴子町

公民館のうぶき

若者が「性」について語り合う

大館市北秋田郡公民館連合会主催の「昭和五八年度新成人の集い」が、このほど、鷹巣町を会場に開催されました。

この集いは、昨年成人を迎えた男女を対象に、成人としての心構え、仲間づくりをめざして毎年実施されています。大館北秋八市町村から三十人の若い男女が参加し、今年のテーマ「性」について、座談会、映画、講演など、一泊二日の日程で、積極的に消化しました。



せたのは、参加した全員が、「童貞」「処女」に全然こだわらない、という考えをもっていたことです。

二日目の講話では、北秋中央病院産婦人科医師・高橋秀身先生が「診察室からみた若い性」と題して、一時間半にわたってお話してくれました。

主な内容は次の通りです。
▽女性の喫煙者は、四人に一人の割合で不妊、早産の可能性がある。
▽性に関する知識は、雑誌や友人からの情報だけでは、大変なシッペ返しを受けることがある。
▽正しい避妊の方法をしっかりと覚えてほしい。

▽喜びにあふれた顔で、丈夫でかわいい赤ちゃんを産むために来院されることを、心から願うなど親切に、わかりやすく講話され、参加した男女とも、熱心に聞き入っていました。

初日は、森吉公民館主事の指導で、レクリエーションが行なわれ、「若さ」を存分に発揮しながら、男女のふれ合いを楽しんでいました。映画「命」の鑑賞では、子供は単に男女の営みの産物としてあるのではなく、子供を産む責任、生命の尊さを学び合いました。その後の座談会では、結婚相手の理想像として▽やさしい人 ▽責任感の強い人 ▽ロマンのある人など、思い思いの希望を述べ、将来の「結婚に」思いをはせていました。現代っ子らしい面をのぞか

花を種子から育ててみませんか

公民館では、夏（八月一日～五日）の全国高校総体女子バレーの開催に向けて、町を花で飾る「花いっぱい運動」を実施しています。

各会場、宿泊施設、重要道路などを飾る花の数は、約二万本ほどになり、播種、二回の仮植など広い土地が必要になります。公民館では、希望者に種子（サルビア、マリーゴールド）を無

料で配布し、種子から花を育てる仲間づくりを呼びかけています。できるだけ、個人よりグループの申込みを歓迎しています。希望のグループ（団体）は、四月十日までに、鷹巣町中央公民館（☎②―一三〇）へ、申込んで下さい。申込の際には、代表者名、花壇の面積、花の種類をお知らせ願います。

郷土史年表

89

西暦	昭和	和	時	代	事項
一九六四	昭和三九				○四月二十四日、秋北バス、大ノ尻まわりの合川ゆき開通 ○四月三十日、栄小学校、風呂場より出火し、管理棟の一部焼失 ○六月十六日 新潟地震、秋田県でも日本海側に大きな被害があった。 ○七月二十二日、鷹巣小、全県合唱コンクールで優秀校となる。 ○九月二十一日 東京オリンピック聖火が鷹巣通過 ○十月十日 東京オリンピック開催、二十四日閉会す ○十月十六日―十七日 第一回鷹巣町教育祭・講演会と作品展覧会 ○十月二十九日 鷹巣町理科センター開所式 ○十月三十日 綴子小学校創立九十周年式典 ○十一月三日 鷹巣小学校創立九十周年式典、記念事業 十六耗映写機 ○十一月六日 成田喜八町長に藍じゆ褒章・授与さる ○十一月二十五日、鷹巣町農民感謝祭 農業経営分科座談会を行う ○七日市小学校九十周年記念式典 ○上舟木児童館新築 ○小猿部土地改良区設立認可、土地区画整理事業着工 ○一月十五日 成人式 三九五名該当 ○一月 上舟木児童館竣工（一八〇万円） ○三月五日 鷹巣・森吉・合川・上小阿仁の四方町村衛生組合が発見
一九六五	昭和四〇				

生命を 育てる教育

公民館長台湾見て歩く記



三月五日から六日まで、町内公民館長五人は社教課長と共に台北を見てきました。四国より少し大きい台湾本土に人口一八〇〇万人、首都台北は二三〇万人、世界でも最も人口密度の高い所で、十年程前、市内の老松小学校は二部制で一人の児童を収容していたといっていました。

初日、政治の中心である總統府、住民信仰の的竜山寺、忠烈祠の衛兵交代、中国五千年の歴史を誇る美術品のある故宮博物館を見てまわりました。

忠孝仁愛 信義和平

つぎの日は、かねておねがいでいた林聯芳氏（台北ライオンズクラブ副会長、武田七座館長の友人）の案内で、郊外の三つの学校を見せていただきました。市立明德国民小学校は四六学級、一二〇〇人で、四階建の校舎の壁面に大きく「忠孝仁愛、信義和平、孫文」「山河我還」を掲げていて、戦時体制下の昔の日を思わせました。

校長の周泰興先生（六〇歳、ここでは六五歳が定年）は、日本時代に台北師範に入り終戦後卒業した人で、日本にも同級生が多く時々会合しているといっていました。知、徳、体、社会性、美術の調和がとれ創造性に富んだ人間を育てることに全力をそそいでいるといいい校舎を案内してくれました。女の先生が多く、授業風景も子供の表情も、言葉がわからないだけで、秋田

県とそんなに変わらないなど、思いました。教師の初任給は日本円で八二、〇〇〇円

幼児期から生命を育てる

そのすぐ隣に幼・小・中をいっしょにして四〇〇人を収容する私立の雀山中学校があり、そこを訪れました。幼稚園児が、移植ベラ、スコップなど農具の片づけ方を実習していました。

立木を利用したブランコ、縄ハシゴなどターザンごっここの場になっており、小・中の教室や廊下には個々の児童のさし木実習のカンが並べられ、小鳥も飼っていました。校長の李裕光先生は四十歳、語って聞かせたいことがいっぱいあるようでしたが、日本語はわからず、通訳を通して、僅かにその教育思想をうかがい知ることができました。（授業料は年間一四万円位）

ここから少しはなれたところに七階のマンスションの一階を利用した華声幼稚園（一〇八人）でも、今週的目標は「小小種子」とあり、その意味は小さい種子を自分で発芽させ、それを観察発表させるといいうことであり、種子を水につけた器がたくさんならべてありました。

台湾は今田植の季節だが：それだけでなく、生命を大事にする教育に力を入れていることにつよく心をうたれ、「土ばなれ」傾向にある日本の教育を反省させられました。

ふるさと 人物伝 63

相馬 貞一

一八九九—一九七六



昭和二十五年、小山書店小山久二郎より発行された英国のデビットローレンス著伊藤整訳の「チャタレー夫人の恋人」は真に人間らしい生命の復活を叫んだ象徴的な作品であるが、性行為の大胆な描写のために裁判沙汰になった。思想表現の自由を保証する新憲法と戦前の旧出版法にもとづく官憲のものの考え方が真つ向から対立した。東京地方裁判所の公判は三十六回に及んだが、相馬貞一裁判長は、伊藤整に無罪、小山久二郎には「売り方が悪いので誤読された」と、二十五万円の罰金を言いわたした。有名なチャ

タレー裁判である。相馬貞一は明治三十三年、七座村黒沢・大川長蔵の二男として生まれ、鷹小、大館中岡山高校を経て大正十五年、東京帝大法学部を卒業、高等試験司法科合格、東京区裁判所検事代理となる。在学中に相馬家に婿養子に入る。伯父相馬栄治は東京品川で米穀取引きを営む豪商であった。若い頃の彼は二年先輩の九島与治郎氏等と共によく文学を勉強し、論じあった。その素養がかわれ、大変難しいこの裁判を担当することになったといわれている。

彼の略歴は、東京、仙台、札幌、福島、仙台、盛岡、仙台、宮城の判事として歴任、昭和十三年には秋田地方裁判所部長、十八年監督判事、二十一年、東京刑事地方裁判所部長となる。チャタレー裁判はこのときである。

その後横浜地裁総括判事、仙台、新潟、千葉地裁所長となり昭和三十三年二月定年退官、五十一年十二月、鎌倉の自邸で死去。勲二等瑞宝章受賞、正三位に叙せらる。

時代と共に変化する「わいせつ」の概念に悩んだ人である。（資料「チャタレー裁判」弟、大川健一郎氏調査手記、友人 九島与治郎氏談）文真、中央公民館長 長崎久

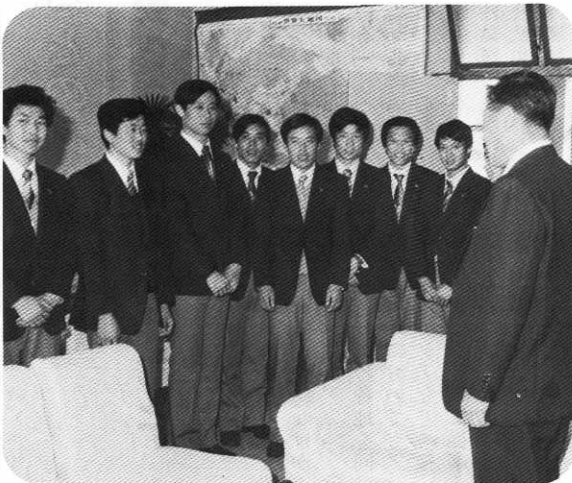


入学時よりきれいにしよう

南中学校では、3月14日卒業式を終えましたが、卒業生が3年間お世話になった校舎に感謝して、汚れたカベなどを塗装し、後輩たちから喜ばれています。奉仕作業は16、17日の2日間行われ、卒業生が全員参加。入学した時よりもきれいな校舎にしようと、トレパンに着がえて、汚れのめだつ木造校舎のカベに白ペンキを塗り、思い出の多い校舎も明るくなりました。

昨年の4月から県立菅農大で、農業技術を学んでいた中国研修生10人は、稲作や果樹、畜産などで高度な技術を収め、3月16日中国へ向けて発ちましたが、帰国に先だって、15日役場を訪れ、これまで世話になったお礼を出川町長に述べていました。研修生は中国語講座やギョウザ作りの指導を行うなど、町民とのかわりも多く、別れを惜しんでいました。

中国研修生別れを惜しむ



元五輪選手の指導で上達

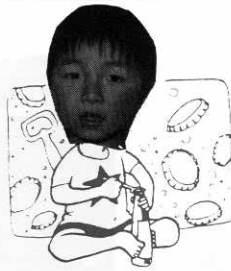
東京オリンピックの金メダリスト佐々木節子さんと、実業団連盟の梅元末治氏を鷹巣体育館に迎えて、3月10日バレーボール教室が開かれました。受講者は地元はじめ阿仁部、田代町のママさんや女子中学生など20人で、入念に準備体操したあと、30代以上を佐々木さんが担当。「ボールは味方にどうつなぐかがポイント」と基本プレーの指導を受けました。

町商工会と秋田銀行の共催で、ことし新しく社会人としてスタートされる方たちのために「新入社員講習会」が、3月12、13の両日秋田銀行鷹巣支店会議室で行われました。受講者は20人余りで、初めは緊張しながらも元気な声で自己紹介。つづいて数字や公文書の正しい書き方や、出川町長の講演、接客マナー、電話の応待などを受講。社会人への認識を新たにしていました。

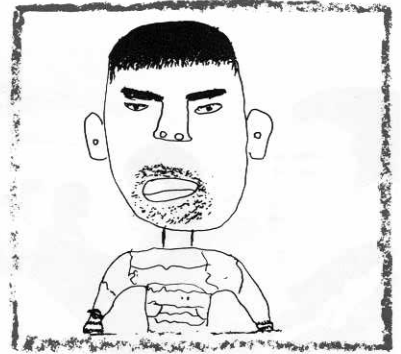
社会人の認識を新たに



の広場



東保育園
こさか とおるくん



私は、長イモ栽培を始めて、早十五年以上になります。従来七日市地区の長イモはケース栽培となつてますが、私は無ケース栽培を五、六年前より行ってまいりました。ケース栽培、無ケース栽培共に一長一短はありますが、味の良い長イモ作りには無ケース栽培が最適と私は頑固



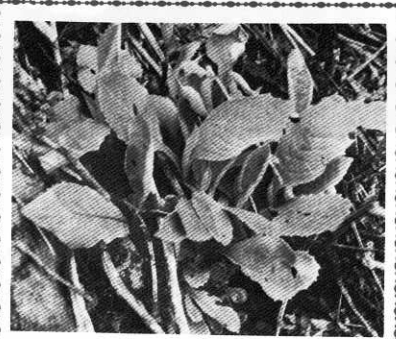
岩 脇 武 蔵 (69歳)
九 島

今回のテーマ『転作に取り組んでます』 長イモ栽培十年

今休耕田に二年程植付けしましたが、そろそろ病気が見える様になり、今年は何畑に三反歩程植付け、三、四位の収穫を目標に老骨にムチ打って頑張つて居ります。秋の収穫時に太く長い、一本二、三畧もあるイモが土の中から出て来た時の喜びは、これまでのでつらい作業をすつかりいやしてくれます。

私の経験上から長イモ栽培は、やる気さえあればどなたにも出来ると思います。七日市地区と言わず町内多くの方々にも、お進めして行きたいと考えて居り

対談 親の意見・子供の意見



ナンブアザミ
(キク科)

日本に自生するキク科植物には毒草がない。したがってアザミの仲間全部食べられる。葉のきれこみが少ないのでヘラアザミと言っている。枯れた茎を目印にしてさがすとよい。

(南小学校 島山 益穂先生)

ふるさとのみなさんへ

心の安らぎを得るふるさと

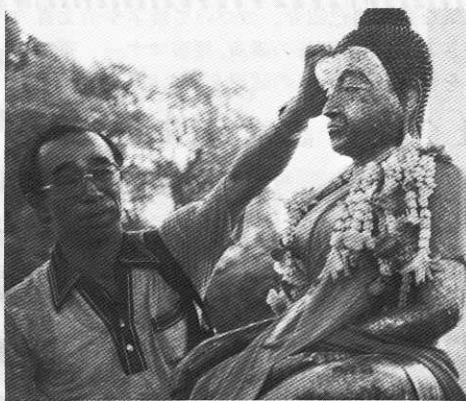
埼玉県所沢市 成田 金蔵 (41歳)

昭和三五年に故郷を離れ、五年間は北海道、その後上京し、故郷を離れてから二四年になろうとしている。

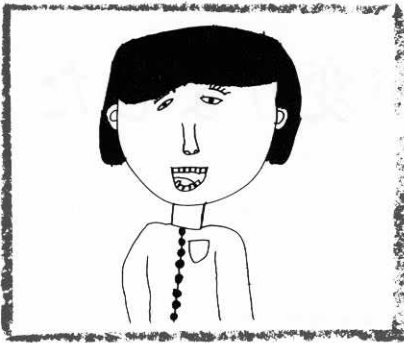
この間に、職場が北海道から東京にかわつたこと、上京後結婚、子供の誕生、マイホームの取得、海外業務に従事すること九回、公私共にめまぐるしく変化し、無我夢中で過ごし、今さらながら時の流れの早さを改めて感じている。

両親、兄弟の居る故郷に毎年一回の帰省は、旧友に会え

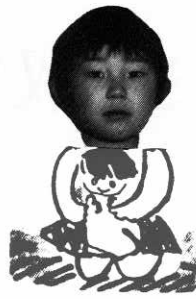
自分では慣れたはずの都会生活ではあるが出身地に近い人に会えば何んとなく親しみが湧いてきます。毎日がはりつめた気持の都会生活では、ほんとうの心の安らぎが得られないのかも知れない。その点私にとつて故郷はやはりかけがないもののである。



▼成田さんは日本技術開発株式会社、地質部に勤務し、海外出張などしながら活躍しております。今泉出身で成田金助さんの二男です。



東保育園
ふくはら
ゆかりちゃん



みんな



太田ゴボウ

太田光義(30)

ます。
私共の作った長イモが冬の贈答品として使われ、各家庭の食卓をにぎわしている事を考える
と最高の喜びです。

私の家では、現在約三・八畝の水田があります。

五八年度の転作面積六十疔が配分され、借りた分を含めて約八四疔に転作をしました。作物別にするとう豆が半分以上で、長いも五疔、ゴボウ三〇疔を作付けしました。その中でゴボウは、私の生まれる前から畑で作っていたようで「太田ゴボウ」という名が、かなり知れわたっている。



入園入学、就職など、子を持つ

つ家庭では心せかれる時期。
幼い子には幼い子なりの、成人した子には成人した子への、それなりの親の気持ちがあひししと感じられ、共に喜びを分かち合いたい、と思うときである。その心の表れとしてお祝いを贈る習わしがある。

ました。そこで五三年頃から父母と共に、ゴボウを転作に取り入れ三疔から面積を増やしながら始めました。ゴボウは、二疔から三疔位の太さで、スラツと長くスタイルの良いものが消費者に好まれ、太すぎ、細すぎは売り物になりません。

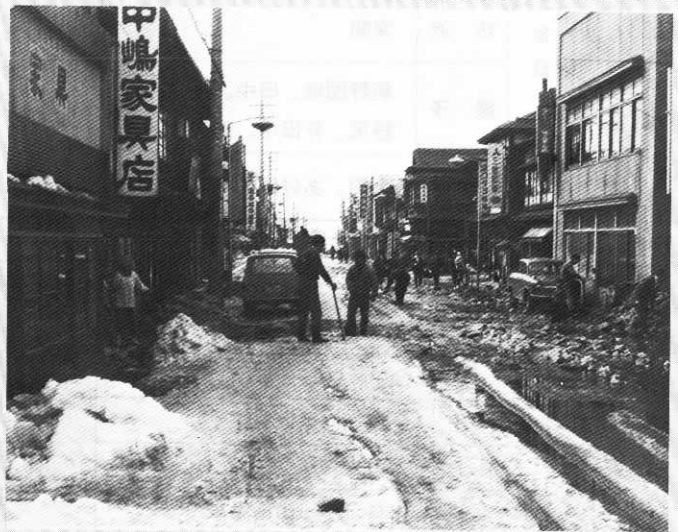
水田転作の場合、表土の下に堅い地盤があり、長い根菜類を作るには不適です。そこで「トレンチャー」という機械を使い、約九十疔位の深耕を行います。そのあと播種、害虫駆除（アブラムシ、ネキリムシなど）除草、間引き、追肥などの作業があり、一番難儀な掘り起し収穫作業はスコップを使用。米の収穫作業と重なり、また根雪の早い年は冬を越することもありません。

これからは、連作障害や、排水対策など問題があり、いろいろ勉強しなければならぬと思っています。

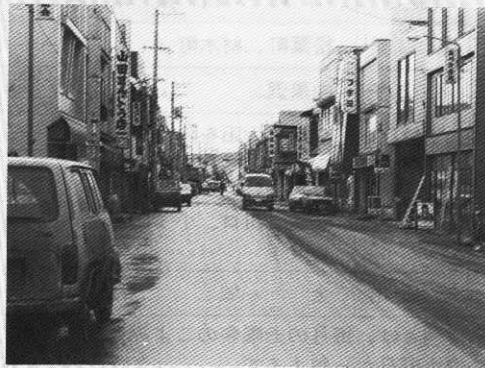
入園や入学祝いは、親が子どもに買いそろえるものを補助する形で、学用品や身のまわり品を贈ることが多い。

中学生、高校生、大学生、就職祝いともなると、若い人なりの好みがあるので、図書券、商品券、現金にした方が喜ばれる。ただ品物や商品券を送りつけるだけでなく、喜びの言葉を添えたい。また、現金や商品券をいただいたのなら、何を買ったかを書き添えて礼状を。

3月1日付けの広報でも紹介したように、冬期間の除排雪作業は、昭和40年代に機械力が導入され、生活や通勤、通学の足を早朝から確保できようになりましたが、ワタチの解消がひと難儀でした。三月の末頃になると町内総出で、氷割りする風景が目につきました。現在は除排雪技術も高度になり、小路を除いてこのような作業も少なくなりました。



たかのすの昔



4月1日から ゴミの収集日が変わりました

◆ゴミの出す日

- ▼指定された日の午前7時30分まで集積所に出してください。前日からは出さないこと。
- ▼週1回の燃えるゴミの収集と、燃えないゴミは祝日でも収集します。
- ▼週2回の燃えるゴミの収集日が、祝日になる場合は収集を行いませんので、次回の指定日に出してください。

◆ゴミの出し方について

- ▼台所から出るゴミは水切りを充分に行って、ポリ袋などに入れ汚水が漏れないようにしてください。

▼乾電池（ボタン型）は有害ですから、不用となったら最寄りの販売店で引き取ってもらってください。

▼粗大ゴミ、産業廃棄物は各自で処理してください。

▼指定日以外、または指定された以外のゴミは収集しませんので注意してください。間違ってしまった場合は当日各自で引き取ってください。

▼ゴミ収集や廃棄物の相談、要望、苦情は役場保険衛生課公害環境係（☎②1111…内線132）へ連絡してください。

◆燃えるゴミの収集日（月～金曜日）

回数	収集曜日	地区名	町内・集落名	回数	収集曜日	地区名	町内・集落名	
2 回 区 域	月・木 曜日	鷹巣	大町、米代町、東横町、宮前町、伊勢町、新舟見町、舟見町、幸町、内幸町、南鷹巣	1 回 区 域	月曜日	七日市	全 域	
			沢口			舟場	沢口	小森、中屋敷
		火・金 曜日	鷹巣		元町、住吉町、松葉町、材木町、花園町、旭町、下家下	水曜日	七座	全 域
					坊沢		深関	坊沢
			綴子		前野団地、田中、掛泥、高野尻、新田中、南田中		綴子	上町、下町、小田、田子ヶ沢、松原、岩谷、二本杉、大畑、糠沢、昭和、大堤
	栄	太田、あけぼの町	栄	摩当、田沢、大沢、李岱、岩坂				
	木曜日	沢口	湯ノ岱、坊山、四渡、脇神、上野、藤株、小摩当、高村岱、堂ヶ岱、西陣場岱、川口、小ヶ田、湯車					

◆燃えないゴミの収集日（土曜日）

収集曜日	地区名	町内・集落名	収集曜日	地区名	町内・集落名
第1週 土曜日	七座	全 域	第3週 土曜日	鷹巣	松葉町、材木町
	坊沢	全 域		綴子	向黒沢
	綴子	全域（向黒沢を除く）		栄	全域（太田を除く）
	栄	太田	第4週 土曜日	鷹巣	南鷹巣
沢口	川口、小ヶ田、湯車	沢口		全域（川口、小ヶ田、湯車を除く）	
第2週 土曜日	鷹巣	元町、大町、米代町、住吉町、花園町、東横町、宮前町、旭町、伊勢町、新舟見町、舟見町、幸町、内幸町、下家下	七日市	全 域	

*注意 第何週とは、毎月の七曜表のこよみを見て月始めの土曜日から数えます。