



真剣なまなざしで ゴールをにらみ

5月11日は、町内の小学校で待ちに待った運動会が開催されました。当日はあいにくの雨模様でしたが、児童は雨と寒さを吹きとばして元気いっぱい力走していました。西小学校では、入学してまもない1年生がスタートラインに整列。スターターの「よーい」の合図に、真剣なまなざしでゴールをにらみ、いまにも飛び出しそうなファイトをみなぎらせていました。

人口と世帯数

(住民基本台帳による)

4月30日現在	(前月比)
総人口 24,802人	(11人増)
(出生 15人 転入 200人)	
(死亡 16人 転出 188人)	
男 12,064人	(2人減)
女 12,738人	(13人増)
世帯数 7,292世帯	(32世帯増)

婦人科検診は6月3日から



集団検診で早期発見を

健康に
自信
ありますか

町では、六十年年度の死因別死亡をまとめましたが、死亡者は二百十人（前年度百八十八人）とこれまでの最高を記録しました。県民病といわれた脳卒中は四位に後退したものの、ガン、心臓病、糖尿病など成人病が百四十一人（六七・一四％）と三分の二を占めています。このため町では、住民の健康管理を強化するため、各種集団検診を実施しています。町民のみならずも自からの健康を守るため必ず受診しましょう。

町の昨年の死亡者は二百十人と年々増加の傾向にあり、原因別では一位のガンは七十人で全体の三分の一、二位は心臓病で四十三人、三位は肺炎が二十九人と増加の傾向にあります。

そのなかでこれまで県民病といわれていた脳卒中は、死亡者が二十三人で四位に後退。五十九年までは死亡者が四十五十人でしたが、今回は半数ちかくに減少しています。

年代別では二十九歳未満が七人、三十代が三人、四十代

が十人、五十代が十八人、六十代が三十九人、七十代が五十七人、八十歳以上が六十四人、年齢不明十二人となっております。

また、ガンなどの成人病は、働き盛りの四十代・五十代を襲うことが多いので、自分の健康を守るためにも、集団検診を受け、早期発見・早期治療につとめましょう。

四十歳以上は受けよう婦人科検診を

初期の子宮ガンは自覚症状

鷹巣町と国・県の死因別死亡の比較

	ガン	心疾患	肺炎	脳血管	自殺	不慮の故 不事	老 衰	糖尿病	その他	全死亡
鷹 巣 町 (10年)	70人 (33.3)	43人 (20.5)	29人 (13.8)	23人 (10.9)	12人 (5.7)	10人 (4.8)	6人 (2.9)	5人 (2.4)	12人 (5.7)	210人
比較した人口十万人に	284.2	174.6	117.8	93.4	48.7	40.6	24.7	20.3	48.7	853.0 [△]
県	181.6	128.0	42.7	186.0	34.2	33.5	25.4			752.0
国	148.3	111.3	39.3	122.8	21.0	25.0	24.7			623.0

がないために、発見が遅れることがあります。このため婦人科検診をおすすめしていますが、子宮ガンも早期発見することができ、大事にいたらないうちに治療を受けると、ほとんどが完治してしまいます。また、子宮ガンのほか、子

宮筋腫・卵巣のう腫なども発見することがあります。

ことしも別記の日程どおり実施することになりましたので、最寄りの会場で受診してください。また、働く婦人のために夕方の検診を行っています。

子宮ガンなど、四十歳を越えると、体の異常をうったえる方が多くなりますので、とくに四十歳以上の受診をおすすめいたします。

**個人負担は九百円
バスタオルも持参**

婦人科検診を受診される方は、次の点にご注意ください。
▼検診手帳（ピンクの用紙）をお持ちの方は必ず持参してください。
▼当日は、バスタオルかスカートを持ってきてください。
▼検診料の、個人負担は九百円（このほか町で千九百五十円を補助します）です。ただし生活保護世帯や国民健康保険加入者は無料となります。

▼検診の結果は、異常なしの方には通知をしません。

胃検診は六月二十五日から

集団検診はこのほか、町民

婦人科検診日程表

月日	曜	受付時間	検診会場	対象地区
6月3日	火	午後1:00～1:30	葛黒林業センター	明利又、松沢、黒森、三ノ渡、与助岱、大畑、葛黒
4	水	//	七基日市幹集センター	上記以外の七日市地区
5	木	//	中央公民館	東横町、米代町、宮前町、元町、大町
5	夜間	午後5:30～6:30	//	鷹巣地区、七日市地区、沢口地区、他地区
6	金	午後1:00～1:30	七座健康増進センター	七座地区
10	火	//	南鷹巣会館	堂ヶ岳、高村岱、舟場、川口、小ヶ田、南鷹巣湯車
11	水	//	沢口林業センター	小森、中屋敷、脇神、上野、藤株、湯ノ岱、四渡、坊山
12	木	午後1:00～1:30	中央公民館	田中、新田中、南田中、幸町、旭町、伊勢町、あけぼの町
12	夜間	午後5:00～6:30	//	綴子、栄地区、他地区
13	金	午後1:00～1:30	綴子集落センター	綴子地区
17	火	//	大田児童館	栄地区 高野尻 掛泥
18	水	//	坊沢公民館	坊沢地区全域
19	木	//	中央公民館	花園町、松葉町、住吉町、材木町、舟見町、新舟見町
19	夜間	午後5:30～6:30		町内全域

の健康を守るため、胃検診や、結核検診・脳卒中・心臓病予防の一般健康診査が行われます。

胃検診は、六月二十五日から九月二日まで、各地区を巡回して四十九日間実施されることとなります。

昨年は胃ガンで十五人の方が死んでおり、ガン死亡のトップを占めております。

胃検診の日程については、次回広報でお知らせいたしますので、年一回は必ず受診して、早期発見・早期治療にとめましょう。

年次別の主な死因別死亡数

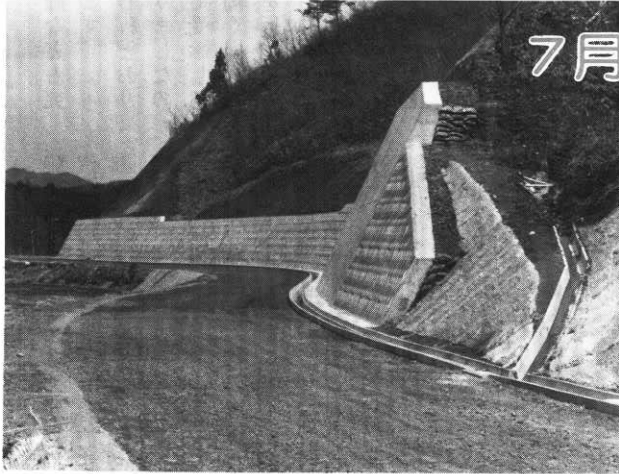
昭和	総死亡	ガン	心疾患	肺炎	脳血管	自殺
53	190人	43人	38人	11人	45人	6人
54	171	41	33	13	42	4
55	183	45	24	17	37	3
56	193	64	16	19	41	6
57	206	54	36	16	46	11
58	201	59	19	24	50	13
59	188	47	34	18	40	12
60	210	70	43	29	23	12

明日の秋田が見えてくる “秋田博'86”

- 期間…7月18日(金)～8月24日(日) 午前9時から午後7時まで
- 場所…秋田市向浜・県立スケート場
- 入場料…▽一般前売1,300円(当日1,600円) ▽高校生900円(1,200円) ▽小・中学生600円(900円) ▽幼児…3歳以上300円(500円)
- 発売所…各農協・商工会

冬期間の不便が解消される

坊沢～前山線が拡幅改良



7月までに一部舗装の予定

町道・坊沢～前山線（全長六千九百メートル）は、五十四年から道路や黒沢峠の拡幅改良・舗装工事をすすめてきましたが、六十年度には馬屋沢～前山間（二千六百メートル）の改良工事が完了。関係者からは安全でスムーズに通行ができるかと感謝されています。なお舗装工事は六月中に発注の見通しです。

町道・坊沢～前山線は、冬になると黒沢峠の急勾配や、急カーブに狭い道路で、車の通行に困難をきたし、通勤や通学など日常の生活にも不便を感じていました。

このため、町では昭和五十四年から町単独事業で拡幅改良に着手。五十五年までに坊

沢～黒沢峠、黒沢～馬屋沢間の拡幅改良工事（幅員五メートル）を完了。とくに最大の難所であった黒沢峠は、自衛隊の協力で最大四メートル掘り下げるなど、機動力を駆使して同年に改良されました。

その後、計画的に舗装工事が完了。六十年度には、馬屋沢と前山間の二千六百メートル、用地買収を含めて、一億六千万円の事業費で、幅員五メートルに改良しました。

この間の百七十メートルは、今後の事業計画に関連あることから残しているものの、ほぼ全線の拡幅改良が完了したことになります。

町では、このあと同じ区間の舗装工事を六月中に発注する予定であり、夏にはほぼ全線が舗装されることになり、黒沢集落や道路を利用される住民からは、冬期間も安全に通行できると早くも完成が待たれています。

■1日(木) 五十一チームが参加しておはよう野球大会の開会式。三カ月余りにわたる試合が明朝から展開される。

■2日(金) 中央公園のさくら祭り園遊会。桜が満開となり園遊に多くを期待したが、相憎の雨模様。花より団子で室内の宴となった。

■3日(憲法記念日) 朝起きテニス教室開講式に出席

■8日(木) 五十九年に発足した綴子地区農免農道促進期成同盟会の総会が中央公民館で行われた。予定として向黒沢から綴子の平坦農地の中央を、縦断する農道の新設補助事業（県営）の採択と着工を目的として、関係地元集落と団体で組織されている。

■10日(土) 鷹巣、坊沢、太田等の農業用水の一本化として、米代川からポンプ



町長日誌

出川 禮一

5月1日～15日

した後、吉野子どもの村まつりに足を延ばした。社会福祉法人県北報公会の各施設入居者に対し、広く地域社会と交流を図り、同時に施設の一層の理解と認識、そして協力を願うものであり、終日多くの人出で賑わった。

■7日(水) 阿仁川ダム、米代川治水、国道七号拡幅改良の各期成同盟会の総会が、いずれも大館市で開かれ出席した。

■14日(水) 15日(木) 全国治水砂防協会、日本住宅協会等の通常総会が東京で開かれ出席した。

揚水しているが、今回、出水装置を近代化に更新。竣工と併せて鷹巣町土地改良区合併十五周年記念式典が挙げられた。

■11日(日) 町内の全小学校の運動会が雨の中で開催された。各種目に創意が加えられ、観衆も含めて熱戦のうちに終了した。

■14日(水) 15日(木) 全国治水砂防協会、日本住宅協会等の通常総会が東京で開かれ出席した。

児童手当の現況届付けは

忘れずに6月30日まで

児童手当制度は、家庭における生活の安定に寄与するとともに、次代の社会をなう児童の健全な育成及び、資質の向上を目的としています。

この制度によって、町から児童手当の支給を受けている方は、ことしの四月末現在で三百十八人に達しています。

児童手当を受けている方は、必ず「児童手当現況届」を、役場に提出しなければなりません。児童手当現況届によって、児童手当の支給を受けている方の前年所得の状況、児童養育の状況などについて確認をし、引きつづいて児童手当の支給を受けることが可能かを判定して認定します。

もし、現況届を提出しないときは、引きつづいて支給を受ける資格があっても、六月分以降の児童手当の支給を受けることが、できなくなりま

支給額が変わります

児童手当の額は、児童手当

法改正（昭和61年6月1日）により、二人目の二歳未満（昭和61年6月1日現在）の子どもについては、月額二千五百円、三人目以降の義務教育終了前の子どもについては、月額五千円が支給されます。

前の児童を、養育している者が対象となります。すなわち、昭和五十七年四月二日以後（年度当初で六歳未満）の児童を含む二人以上の児童を養育している者が対象となります。早目に手つづきしてください。（公務員は除かれます）

母子・寡婦家庭に住宅整備資金貸付

この制度は、母子家庭や寡婦家庭の福祉の増進を図るためのもので、貸付資金の対象となる方は、町内に居住し、配偶者のない女子で、現に扶養する子があり、住宅の整備を自力で行うことが困難な場合に限りま

す。貸付限度額は百万円です。希望者は早目に申込みください。

このほか、母子・寡婦福祉資金は、修学資金・就職支度資金・生活資金などがあります。詳しくは町役場福祉係（六二一一一一内線一二五）へ、お問い合わせください。

昭和六十三年に請求できる方は第二子・第三子とも就学

希望者は早目に申込みください。

夜間当番医(夜間診療)の日程表 (午後6時30分～9時)

6月	曜日	医療機関名
1	日	北秋中央病院
2	月	近藤医院
3	火	奈良医院
4	水	鷹巣病院
5	木	佐々木産婦人科医院
6	金	佐藤外科消化器科医院
7	土	北秋中央病院
8	日	藤原医院
9	月	盛岡外科医院
10	火	戸嶋医院
11	水	戸嶋産婦人科医院
12	木	近藤医院
13	金	北秋中央病院
14	土	白田医院
15	日	奈良医院

急患以外は受付けません

国道105号線・小猿部橋

夜間全面通行止め

国道105号線・小猿部橋（七日市地内）の、橋梁補修工事を実施することになりましたが、下記のとおり交通規制されますのでお知らせいたします。

■片側通行止…6月1日～10月31日

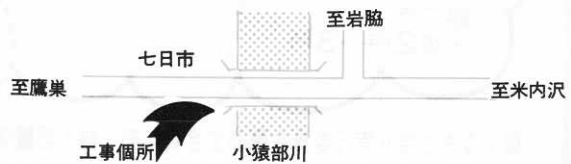
■夜間全面通行止

(午後9時から翌朝6時まで)

▽一回目…6月24日～6月27日

▽二回目…7月14～7月17日

▽三回目…8月21日～8月25日



町内小学校交歓陸上競技大会

四年以上の全児童が

雨のなか懸命の力走



あいにくの雨模様様の五月九日、鷹巣競技場で、第二十二回町内小学校交歓陸上競技大会が開催され、四年以上の全児童が力走。スタンドから盛んな声援が送られていました。

〔百メートル〕

▽四年女子①三浦初音(鷹巣) 16秒7 ②黒沢典子(同)

③村上靖子(東) ▽四年男子①小塚雄咲(中央) 16秒1 ②高坂一雅(西) ③齋藤辰哉(鷹巣) ▽五年女子①清水潤子(西) 15秒7 ②畠山美佳子(中央) ③松橋さおり(鷹巣) ▽五年男子①長岐和博(鷹巣) 16秒2 ②松尾敏仁(東) ③高橋直也(同) 佐藤智広(南小) ▽六年女子①藤島道子(鷹巣) 15秒3 ②佐藤美子(南) ③長崎りサ子(西)、三沢亜希子(鷹巣) ▽六年男子①森川泰尚(西) 14秒2 ②千葉雅章(鷹巣) 飛沢輝樹(綴子)

〔走幅跳び〕

▽五年女子①畠山美佳子(中央) 3.47 ②清水潤子(西)

③伊藤朱美(鷹巣) ▽五年男子①桜庭裕士(鷹巣) 3.47 ②松尾敏仁(東) ③成田徹 ▽六年女子①三沢亜希子(鷹巣) 3.47 ②鈴木良子(竜森) ③大川純子(鷹巣)

▽六年男子①津谷広百生(西) 4.47 ②大塚大(鷹巣) ③佐藤巖(中央) 〔持久走〕

▽四年女子六百メートル①熊谷直子(西) 2分09秒2 ②戸嶋静香(西) ③村上靖子(東)

▽四年男子六百メートル①小塚雄咲(中央) 2分03秒3 大会新②神成文幸(南) ③中島良寛(中央) ▽五年女子八百メートル①佐藤綾生(南) 2分57秒8 ②松橋さおり(鷹巣) ③伊藤朱美(同) ▽五年男子千メートル①菊地次郎(中央) 3分34秒1 ②高橋直也(東) ③九島貴文(南) ▽六年女子八百メートル①長崎りサ子(西) 2分45秒3 ②佐藤美樹(西) ③長岐正子(中央) ▽六年男子千メートル①大塚大(鷹巣) 3分24秒0 ②畠山博光(中央) ③堀田智宏(鷹巣)

〔四百メートルリレー〕

▽四年女子①西二組67秒5 ②東③鷹巣三組 ▽四年男子①南67秒1 ②西③中央A組

▽五年女子①西二組66秒9 ②西一組③鷹巣二組 ▽五年男子①東64秒8 ②中央B組 ③南 ▽六年女子①鷹巣一組62秒5 ②南③鷹巣三組 ▽六年男子①西二組61秒0 ②鷹巣一組③鷹巣三組

新しく拓く古里の活力を求め
6月1日(日) ふるさと踊りと餅つき祭り

餅つこの部 (児童公園)

餅の販売 午前9時～午後3時
餅つき 午後2時～3時



大鼓フェスティバル (役場前)
日本一太鼓他、町内四団体による太鼓の共演
午後1時～2時

踊りの部

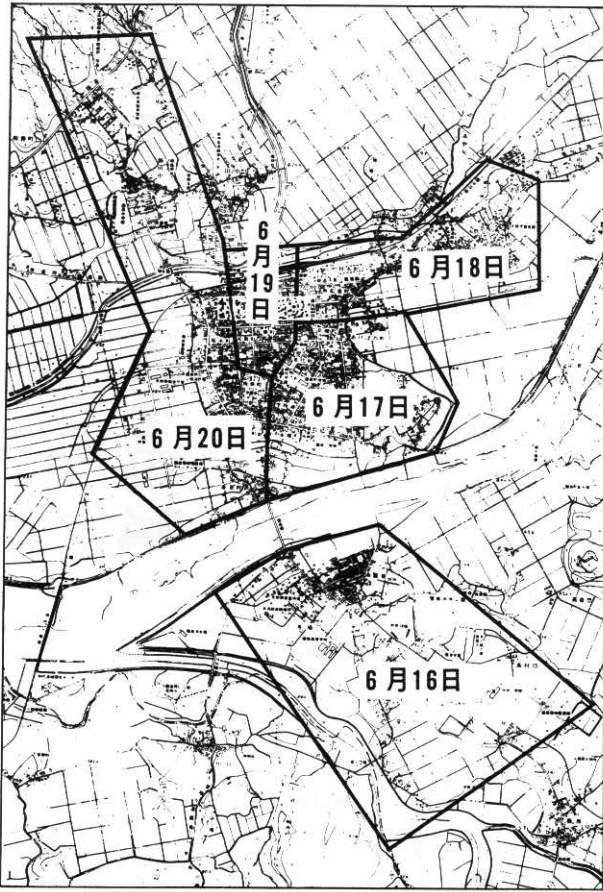
鷹巣音頭で町内一巡
午後10時30分～
午後0時30分



民謡ショー (中央公民館)

たかのす愛謡会
河田カツ子
金沢恵美子ほか
午後3時～4時30分

だいにしよう
毎日使う水だから！



問い合わせは水道課へ

☎62-1111代または62-3490

水道管の洗浄 ●●6月16日～20日

作業は午後八時から

翌朝は放水してから使用を

町水道課では、町民のみならずきれいな飲料水を供給するため、配水管に付着している水アカをとる、洗浄作業を実施することになりました。利用者には不便をかけないよう、年一回夜間に実施されますが、作業車や放水の音で、お騒がせすることがあります。

町水道課では、町民のみならずきれいな飲料水を供給するため、配水管に付着している水アカをとる、洗浄作業を実施することになりました。利用者には不便をかけないよう、年一回夜間に実施されますが、作業車や放水の音で、お騒がせすることがあります。

伊勢町、花園町7番～20番、旭町2番～14番、舟見町と新舟見町の一部 ▼18日 花園町1番～6番、旭町1・2番、材木町、あけぼの町、太田 ▼19日 松葉町、住吉町、▼20日 大町、元町、米代町、中岱、幸町、内幸町、舟見町と新舟見町の一部、深閑、新田中、佐戸岱、中学校前、高丁場、西上綱、下家下、東上綱 洗浄は、夜間の静水圧を利用して、排泥弁や消化栓から放水しますが、作業区域内の翌朝は濁りますので、少し放水してから使用してください。

おしらせ

消火栓を大切に

最近、消火栓の破損が多くみられます。そのほとんどは、自動車の接触によるものと思われま

す。消火栓は緊急の消防水利として重要なものです。もし、自動車などを接触させたり、破損した場合はすぐ消防署へお知らせください。(☎六二一一一九)また、迅速に消火作業をするため、消火栓の周囲には支障物を放置しないようお互い注意しましょう。

山菜採りの事故を防ぎましょう

いよいよ山菜採りのシーズンとなりましたが、毎年ガケから落ちたり、道に迷うなどの遭難事故が発生しております。

山に行くときは、次のことを守って、安全で楽しい山菜採りにしてください。
▼地理のわからない山には入らないこと
▼天気予報をよく確かめる

▼団体のときは集合時間、場所、コースをよく打合わせる
▼体力にあつた行動をする
▼薄着をしないで、着替え、雨具、マツチのほか、食糧は多目にもつ

▼道に迷ったら無理をしないで火を燃やして救助を待つ
▼山に入ったら、お互いに呼び合い位置を確かめる
▼家族に山のコース、同行者帰宅時間を知らせておく
▼帰宅時間がすぎても帰らないときは、家族の方はすぐ警察へ連絡する



(道路維持工事)

- ▼工事場所 綴子字街道下
- ▼請負額 千百万円 ▼請負者 堀井組・堀井三治郎
- ▼工事期限 七月四日
- ▼工事場所 鷹巣町米代町
- ▼請負額 五百二十五万円
- ▼請負者 朝日建設・小林正蔵
- ▼工事期限 七月十四日
- (道路改良工事)
- ▼工事場所 鷹巣町旭町
- ▼請負額 三百四十五万円
- ▼請負者 北秋建設・渡辺昌
- ▼工事期限 六月二十三日

町民の健康を守る保健補導員

全町で一四五人を委嘱

町の保健事業の推進と、町民の健康を守るため保健補導員制度を設けていますが、五月九日中央公民館で保健補導員大会を開いて、新たに百四十五人を委嘱しました。

任期は二年で、身近かな検診事業などの啓蒙や周知についてお世話してくれま

す。
〔七座〕三上羽根子、仲谷栄子、成田ハナ、中島ミナ、沢田ヤエ、熊谷シナ、大川タ



ツエ、大川ツネ

〔坊 沢〕嶺脇シズエ、戸嶋タミ、寺田信、津谷弘子、佐藤ケイ子、津谷厚子、戸嶋キクエ、津谷エミ、津谷チエ、

〔緑ヶ丘〕長崎幹子、成田秀子、桜庭トミ

〔栄〕松尾絢子、松尾フミ、成田タカ、松岡ミネ、碓谷はるみ、龜山タミ、田村ミサ、

島山光子
〔葛 黒〕堀部スエ、笹代トメ、堀部アキ、島山トシ子、

島山タカ、島山ユミ、島山敏子、明石ミネ、鈴木美代子

〔七日市〕九島静枝、長岐ヒサ、佐藤睦子、岩本サト、宮越ハルエ、佐藤ツルヨ、佐藤鶴江、藤原夏子、島山キクエ

長岐ミサ、佐藤ユキ、千葉ヤエ子

〔綴 子〕佐藤栄子、武内ワク、塚田チヲ、藤島キク、沢田ナミ、宮野シギエ、佐藤ヨシ、津谷スミ、斎藤ミヨ、佐藤リセ、佐藤チエ、島山正子、

浅村キエ、米沢静江、佐藤ミサオ、佐藤妙子、米沢カエ、

宮野節子、佐藤典子、三沢タエ、照内ユリ、九島谷子、藤島琴子、中村泰子、佐藤タケ、松尾ハツヨ、村上君江、石川マサ子、佐藤ヤエ、石沢喜美子

〔沢 口〕島山トヨ、笹原キミエ、藤原恵子、成田ゆき子、

神成アエ子、神成ケイ子、中島啓子、本間典子、本城ハルエ、小塚紀子、小塚フサ、高橋トキエ、中島登美江、中島

テイ子、佐藤世子、千葉みつ子、金沢恵美子、本城谷輝子

〔鷹 巣〕中島喜代、村上ヒサ、石田アツ子、河田ユキ、折原スエ、河田栄子、貝塚君子、稲葉キミ、河田房子、高

泉愛、村上シナ、津谷テ、長谷川トク、沢田ミカ、河田正子、大川昭子、三日田チヨ、

中嶋トミエ、成田アイ子、小野ヤエ、花田フミ、島山セツ、

三沢良子、金照子、長崎静枝、関口ヨシ、長崎八重子、佐藤光子、伊藤チヤ、田村禮子、

津谷スミ、笹淵明美、田島洋子、堀部レツ子、石川節子、

河田京、伊藤チギ子、庄司敦子、桜庭トク子、大沢洋子、

金ゆき子、大川敏子、高橋タミエ、小野タマ、島山京子、佐藤淳子、工藤愛子、島山桂子、福原公子

郷土史年表

昭	和	時	代	西	年	事	項
				西	一九七九	昭和五四	六月二十四日～七月十五日 中央公園で移動動物園、世界の珍獣三百頭がくる。
							七月二十七日～二十八日 局地的な集中豪雨は、一夜で百十七ミリに達し、特に田沢川・糠沢川・綴子川上流・黒沢川の各河川が増水はならん被害額四億六千四百万円。
							八月二十七日、住居表示審議会から区域・町割・町名の答申出る。
							八月、県内では初めての全天候型陸上競技場(一周四百メートル、第三種公認)の建設が、鷹中グラウンドを拡幅して工事が始まる。
							八月、綴子上町で、これまでよりひとまわり大きい直径三・四五メートル、胴の長さ四メートル、重さ三トンを超す文字通り「日本一の大太鼓」を新調す。
							九月九日、第六回全県学童相撲大会で鷹小が三度目の全県優勝。
							旧七座小学校跡地に体育館建設開始。
							十月七日 衆議院議員選挙。
							十月九日 第三十五回全県駅伝大会中学校の部で鷹中が初優勝。
							十月二十日 鷹巣農林高等学校創立七十周年記念式典。
							十月二十六日 第一回老人スポーツ大会。

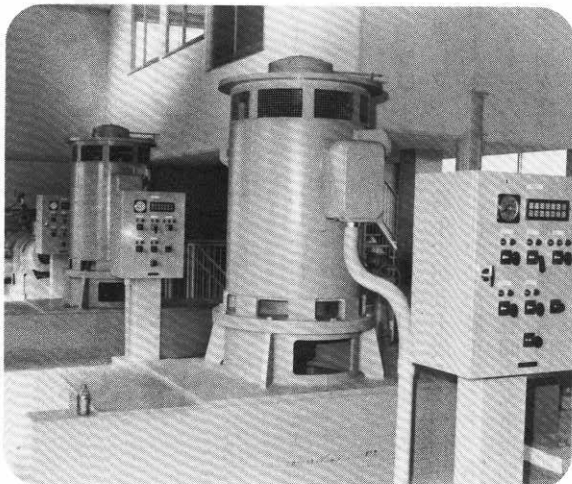


緑化の願い込め鷹小で募金

緑豊かな国土を守るため、緑化思想を高めるとともに、樹林のための財源を確保しようと、4月から緑の羽根募金を実施。鷹巣小学校児童会では「大切な緑をもっと増やしてほしい」という願いを込めて募金運動を展開した結果、1円から百円までの小銭1万3千円の善意が寄せられ、児童の代表が役場を訪れ出川町長に手わたしました。

鷹巣町土地改良区（長谷川正理事長）では、昭和55年から県営で6億3千円余りを投じて、かんぱい事業を進めていましたが、このほど完成し5月10日中央公民館で竣工式が行われました。鷹巣三堰（鷹巣、坊沢、太田）と高野尻、摩当の用水は米代川からの揚水でまかなわれていましたが、施設の老朽から最新の揚水機に更新したものです。

県営のかんぱい事業が完成



竜森小が全国緑化で入選す

秋田杉の育林から製品化までの森林教育を実践している竜森小学校が、5月11日堺市で行われた全国植樹祭で、全日本学校関係緑化コンクール学校林等活動の部で、県内で唯一の入選を果し表彰されました。同校は、父母や地域の人たちの協力を得て9畝の学校林の枝打ちや下刈りを実施。森林と生活にかかわる体験学習が評価されたもの。



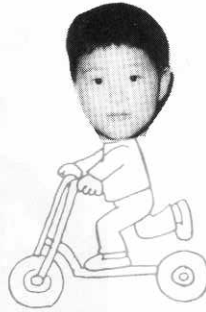
藤株ことぶき友の会（加賀松五郎会長）では、仲間の金婚を祝う会を、5月7日藤株児童館で開催しました。

金婚を迎えた本城新一郎・ツルエ夫妻と畠山三九郎・ミツ夫妻は、農業、子育てのほかには戦争という激動のなかを、共に苦しみながら二人三脚で乗り越え幸せな人生を送られ、当日は40人の気の合った仲間から祝福されていた。

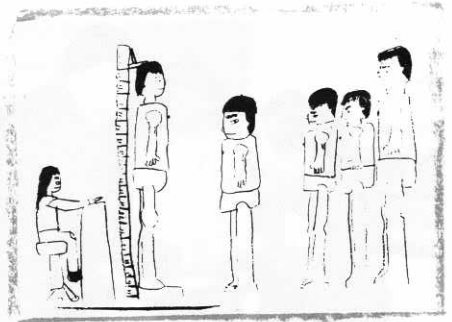
仲間で金婚を祝福しあう



の広場



鷹巣小学校二年
佐藤 高 士くん



坊沢相善
佐藤政五郎(70)

漢法薬の元祖である古代中国では「神様は人間の体に必要な要素を種々の動植物の中に授けてくれた」と考え、その要素の含まれている植物の探求に努めた。
薬草は「病気を治すクスリ」

体調が良い薬草茶

今月のテーマ 『我が家の健康食』

と言うよりも健康体を作る食物だと言う。それにヒントを得て、体の丈夫なうちに老化の進度を抑制したいと考え、薬草茶を呑むことにした。
材料は身近に在るもので、使用上危険のないものに限ることにした。健康茶の材料は、ハトムギ、当帰、桔梗、シソ等十数種であるが、要は生命力の強い薬草を混用すると薬効が高いようである。作り方と用い方は簡単である。適当の量を煎じ、その液をビンに詰め冷蔵庫に保管し、呑むとき原液をウスメでドピンで沸か

対策

親の意見・子供の意見



ハコネウツギ
(スイカズラ科)

海岸の近くに見られる落葉低木。大羽イワシのとれる頃開花するのでイワシ花ともいう。花の咲きははじめは白く、しだいに赤紫になるので2色花をつけているように見える。

(七日市・畠山 益穂氏)



わたしの自慢 “実年ボランティア”を結成

松葉町 佐藤 恒 治(77)

私達は、四月十八日に、“実年ボランティア”を結成しました。

このグループ結成は、私の

の念願でした。思い立った動機は、昭和五十八年頃から、八十二歳になる一人暮らしの老人宅を週二回友愛訪問をしておりましたが、約束した日に急な用事で行けなくなることもあり、こういうとき、仲間がいれば代

わりに行ってもらえると思つたのが、ボランティアグループの結成でありました。グループ員は二十三人。最年少が五十歳で、明治生まれの私が最年長です。事業として、慰問や家事援助、介護、障害者に対する活動、豊かで美しい町づくりなどを決めました。第一回の活動は、「吉野子ども村」の村まつりの活動でした。

また、私は毎朝五時に起床し、街の中の空き缶などを拾い集めております。町内や米代川の堤防などを一巡すると、ゴミ袋はいっぱいになります。このことは、三年程前から始めておりますが、体に良い運動になります。これから、老人は老人同志で守り合い、人のためになることを実践してゆきたいと思っております。



鷹巣小学校二年
九島 梢ちゃん



みんな

してお茶代りに呑むのである。これを呑んでから二日酔もせず体調がよい。特に運動不足の冬期間は、便秘には確かに効果があると思っている。

調理方法に工夫



上舟木 鈴木美代子(38)

どちらかといえば肉料理を好む我家の傾向、野菜を嫌う子供達、カロリー制限されている舅、育ち盛りの子供、どこに焦点を合わせるべきか問題です。

何より皆の健康を考え、塩

広報のじあり

水道

六月一日から七日までは水道週間です。

わたしたちは、水道の水は蛇口をひねればいくらでも出てくるものと思いがちですが、実はそうではありません。何日間も日照りが続けば、水がめは底をつき、節水が叫ば

分の多い食事にならぬよう常に薄味にし、糖分のとりすぎなどにも気をつけております。発育盛りの子供達には、あまり偏った食事のとり方はさせたくないと思っておりますが、おいしいなりにさせてしまい、偏食がちになってしまいます。魚類でも、すり身のダンゴ風にしたり、好物の卵焼きには、人参やピーマンのすりおろし、しいたけのみじん切り等を入れ、畑のタンパク源とされている大豆製品や、海藻類を多く取るよう心がけ、青しそや赤しその葉を乾してもみ、海苔の空缶等に入れ、トロロ御飯にふりかけて食べるとか、苦手な食物でも形を変えて食べるよう試み、調理方法に工夫しております。

れ、わたしたちの生活は大きな支障をきたします。このように日ごろなにげなく使っている水道の水は、自然の力に大きく左右されます。また、安心して飲める水をつくりだすのに膨大な費用がかかっています。

古代エジプト人が「母なるナイル」と呼び、水を大切にしたいように、水道の水を大切に使いましょう。

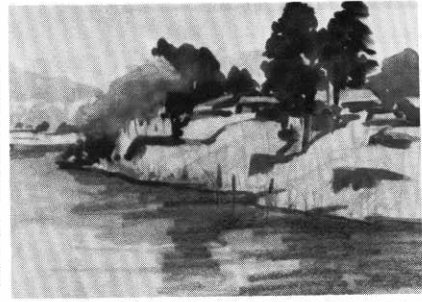
黒沢から坊沢に通じる道路は交通の難所といわれ、黒沢峠はルートがたびたび変更になり、現在の道筋になったのは50年前のようである。その後掘割りはガケが崩れ写真は昭和34年の黒沢峠。55年には自衛隊の協力で4畝も掘りさげ舗装工事も完了し立派になった。



たかのすの昔



おしらせ



一穂美術室運営委員 九島齊二氏

六月の健康相談

六月の健康相談は、次のとおりです。成人健康相談は、十一日と二十五日です。時間は午前十時から午後三時まで。血圧測定のほか、尿検査体重測定など行います。また、午前中は健康教育で、がん予防と食べ物について、午後は健康体操など行います。

◇ ◇

母子手帳交付と妊婦健康指導は二日と十六日です。時間は、午後一時から一時

三十分まで。必ず本人がおいでください。

◇ ◇

一歳六カ月児童健康診査は、二十日、五十九年十月、十一月生まれとなっています。受付時間は、午後〇時四十分から一時まで。

母子手帳、問診票、バスタオルをお持ちください。

◇ ◇

フッ素イオンむし歯予防は二十日です。受付時間は、午後一時三十分から三時まで。対象者は満三歳児以上で、おいでの時は母子手帳を忘れずにお持ちください。

◇ ◇

※場所は、いずれも中央公民館保健相談室です。乳児健康診査は、二十六日です。対象は六十一年二月生まれのお子さんです。小児がんの早期発見の検査もしますので、必ず受診してください。

◇ ◇

受付時間は午後〇時四十分から午後一時まで。離乳食指導と七カ月児健康相談は二十六日です。対象は六十年十月生まれの

お子さんです。

受付時間は、午前九時三十分から十時まで。おいでの時は母子手帳とバスタオルを忘れずにお持ちください。

つこうで受診できない場合は次回に受診してください。

※場所はいずれも鷹巣保健所で行います。

子どもの健康について

の悩み事相談

病気ではないけれど、健康とはいえない状態の子どもが増えてきております。

子育てに悩みや不安を持つお母さん方を対象に、子どもの健康についての悩み事相談室を開設します。

湿疹がでやすい、かぜひきやすい、おちつきがない、食欲がないなど、どんな事でもご相談してください。

受付時間は午後一時から一時三十分まで。

場所は中央公民館保健相談室です。

建築物などの実態を調査

県土木部では、昭和六十年度中に着工した建築物および

除却建築物などの調査をします。

この調査は、建築物の動態状況を把握するもので、その結果は国民経済に関する重要な資料として、高く評価されており、

調査する地区は、▽鷹巣地区、東横町、▽栄地区、摩当です。

調査は六月十一日から実施しますので、みなさんのご協力をお願いします。

善意

▽日本キリスト教団鷹巣教会から二万七千八百二十一円

▽鷹巣パソナル無線クラブ(会長・花田栄衛)から一万八千五百六十円

町社会福祉協議会へ寄付金がありました。

ご芳志に感謝いたします。

香典返し

このほど次のかたから、香典返しにと町社会福祉協議会へ寄付金がありました。

ご芳志に感謝いたします。

▽大向野呂健二さんから亡母スエさんの香典返し

▽田子ヶ沢佐藤与一郎さん

から亡妻ヒサさんの香典返し



5月1日〜5月15日

誕生おめでとうございます

藤島 哲大(茂美) 長男(下町)

有明由希子(滋夫) 長女(南鷹巣)

藤島 朋洗(和政) 長男(南鷹巣)

佐藤菜名子(義暢) 長女(内幸町)

神田 真里(一孝) 長女(舟見町)

二人の前途を祝福いたします

藤本 正信 松沢

佐藤 美保子 田代町

嶋田 敏輝 比内町

恵比原 美香 新田中

豊村 聡 赤井の町

大川 美保子 黒沢

澤田 俊光 前山

簾内 美喜子 今泉

明石 勝美 宮前町

松橋 美由紀 大館市

おくやみ申しあげます

佐藤 マサ(84歳) 下町

成田 茂樹(19歳) 住吉町

笹原 仁吉(72歳) 湯ノ岱

山城キワコ(65歳) 七日市

佐藤 ヒサ(73歳) 田子ヶ沢