

# 広報 たかのす

平成元年

6月1日

№. 649

発行日 毎月1日・15日

編集と発行 鷹巣町役場総務課広報秘書係

〒018-33  
秋田県北秋田郡鷹巣町花園町19番1号

TEL 0186(62)1111  
FAX 0186(63)2586



## ワタシ美人に なっちゃった!

子供たちが首を長くして待っていた運動会が5月14日に、各小学校一斉に行われ歓声につつまれました。雨で会場を変更する学校が相次ぎ、東小学校では全種目を体育館で行い遊競技が主とあって爆笑の連続。アメ食い競争ではご覧の笑顔。雨が降っても子供たちは元気いっぱいハッスルしておりました。

### 人口と世帯数

(住民基本台帳による)

|         |                 |
|---------|-----------------|
| 4月30日現在 | (前月比)           |
| 総人口     | 24,293人 (42人増)  |
| 男       | 11,818人 (31人増)  |
| 女       | 12,475人 (11人増)  |
| (出生     | 26人 転入 205人)    |
| 死亡      | 21人 転出 168人)    |
| 世帯数     | 7,285世帯 (39世帯増) |

# 県北空港建設促進期成同盟会総会

## 平成3年度の事業採択に全力



県北のみならず南秋田、青森県からも関係者が出席し、なみなみならぬ決意が感じられた

県北空港建設促進期成同盟会の総会が五月十五日に鷹巣阿仁広域交流センターで開かれ、平成三年度に始まる第六次空港整備五カ年計画への組入れを旨とした今年度の事業計画や、規約の一部を改正し副会長を五人から十人に改めるなど、今後さらに積極的な陳情やPR活動など官民一体となった運動を展開することになり、県北空港は新たな段階に入りました。

### 『これからが正念場!!』

高速交通体系に取り残された形となっている県北地方が中心となり、南秋田郡や青森県の深浦町、岩崎村など三市二十二町二村で構成する期成同盟会が一丸となり設置を働きかけてきた県北空港の場所が、さる四月一日に「最終候補地として、鷹巣町大野台中屋敷付近に決定する」と県より発表され、これを受けて同盟会では四月十一日に、運輸大臣や関係機関に対して早期採択、早期着工を陳情してきました。

はじめに宮腰会長が「運動が実り候補地も決った。各調査も開始されており、引き続き同盟会の結束を固め、下からの盛りあがりやが広範囲なものになるように浸透を図り、官民一体となりながら、この総会を期に新たな出発点となるよう希望する」とあいさつを述べました。

また来賓として県企画調整部の山崎交通政策課長が「みなさんの熱意でスムーズに、大野台」に意見集約できた。第六次空港整備五カ年計画のヒヤリングが来年の五月から六月にあり、暮れの予算編成までが最大のヤマ場になるのではないかと。運輸省の方針として、この計画にのらないと原則として認可されない。今回の計画には羽田沖合、関西新空港、成田第二期工事の三大プロジェクトや地方空港として、静岡、滋賀、中部国際延岡、姫路など第六次に向け

県では今年度に一億円の予算で需要予測、建設基本計画、気象観測調査などを行い、平成三年度に策定される第六次空港整備五カ年計画への組入れをめざします。

この日の総会は、空港建設候補地の決定後、初めての会であり鹿角、大館北秋、能代山本、南秋田、青森県西津軽郡の首長、議会議長、農協組合長、商工会長など各団体の代表者約百人が出席。会場にはポスターが貼られ、会員の

「と々と運動を進めている」と、数カ所しか採択されない厳しい関門に、強力なライバルがひしめいているため、来年のピークに向けた一層の住民運動を強調した。また「庄内空港の時は、運輸省が『庄内』と聞いただけでウンザリする」と、いかに採択に向けた陳情合戦がすさまじいものであったかという裏話を混えてあいさつを述べました。

このあと議事に入り昭和六十三年度決算、平成元年度事業計画、予算など原案どおり承認。事業計画としては▽運輸省、航空会社など関係機関に陳情、情報交換を含めさらに県との協力体制強化を図る。▽地域の声をさらに盛りあげるため、主要道沿線に立看板を立てPRなど啓蒙活動を展開。▽関係資料、情報の収集を進める一となっています。

## 官民一体となつた運動を

いま飛行機は交通手段の身近かな存在として、多くの人に気軽に利用されております。空港ができることによる波及効果は計り知れないものがあ



▲湯車地内の気象観測所では気圧、風速など気象全般について、日夜データを取り続けています

り、県でも空港実現に向け最大限の協力を約束しました。今後の最大のポイントは関係市町村、団体、住民などがいかに結束し内外に強力にアピールできる魅力ある地域づくりが出来るか—だと思えます。

- (任期は二年)
- ▽会長 宮腰洋逸(能代市長)
  - ▽副会長 畠山健治郎(大館市長)
  - 杉江宗祐(鹿角市長)
  - 出川禮一(鷹巣町長)
  - 北林勇一郎(山本町長)
  - 北林孝市(上小阿仁村長)
  - 中田初雄(能代市商工会頭)
  - 五代儀瑛男(鷹巣町商工会会長)
  - 神田庄司(かづの農業協同組合長)
  - 杉沢武一郎(合川町農業協同組合長)
  - 栗盛雅敏(大館青年会議所理事長)
  - ▽監事 奈良友二(大館市議会議長)
  - 小笠原正二(田代町議会議長)

■3日(水) 第一回鷹巣・角館交流学童野球大会。秋田内陸線の全線開通を契機に、県南と県北が交流し内陸線に対する認識と利用を高めると同時に、学校スポーツの向上を図るものである。

■7日(日) 朝起きテニス教室開講式に出席。

■8日(月) 北鹿畜産基地推進協議会総会に出席した。

■10日(水) 鷹巣阿仁地区養豚自衛防疫推進協議会。



## 町長日誌

出川禮一  
5月1日~15日

この会は、豚コレラ等豚の疾病に対する予防接種を定期的、自主的に行っている団体であるが今後、対象家畜に牛を含めることの規約の改正が、主としての協議である。

■11日(木) 郡町村会臨時総会。決算の承認と一連の役員人事の協議である。

■12日(金) 秋田県信用基金協合理事会に出席した。

■13日(土) 鷹巣中学校体育大会。あい憎、小雨のなかの競技であったが、生徒たちは年一回の大会とあって、父兄の声援に応えて健闘された。

■14日(日) 町内各小学校の運動会。この日も早朝来の小雨であるが、一部種目を変更し開催された。PTAなどの懸命の協力により、屋外で開催した学校もあり各小学校とも恙がなく終了した。

■15日(月) 県北空港建設促進期成同盟会総会。県北三市三郡外、南秋田郡及び一部青森県を含めたこの組織は、さきに候補地として、当町の大野台中屋敷周辺に決定をみたのを契機に県、関係省庁、政党、国会等に対して強力に運動を展開し、平成三年度から始まる第六次空港五カ年計画に盛り込まれるよう官民一体となり、事業採択を目指すものである。



# 基本健康診査と大腸がん検診

## 40歳以上の方はぜひ受診を!

医療機関での検診は6月5日～30日



「あなたは健康に自信がありますか」。保健・医療水準の向上と国民生活の安定に伴い、平均寿命も八〇歳時代になりましたが、高齢化が進むなか当町でもがん、脳卒中、心臓病など「成人病」による死亡率が六九割を占めるようになりました。

特に、がんによる死亡は、県の平均を大きく上回ってお

り中でも肺がん、腸がんが増加しております。心臓病は横ばい傾向にあるものの、これも全国平均を上回っており、年齢は四〇代から六〇代に集中しております。

これら成人病は早期発見、早期治療で防げる病気です。自から進んで検診を受けましょう。このため町では健康づくりを推進するため四〇歳以上の方を対象に、老人保健法にもとづく基本健康診査を行います。

### 基本健康診査

#### ■診査内容

問診、聴打診、血圧測定、総コレステロール、肝機能検査、尿検査、また医師が必要と判断した方には心電図検査、眼底検査、糖負荷検査などの検査があります。

※ただし、高血圧や心臓病、糖尿病、肝臓病などで現在治療中の方、勤務先で定期健康診査を受けている方は必要ありません。

### 大腸がん検診

■検診の内容  
検体塗布紙に便をうすく塗って調べる便潜血反応検査を行います。これは、便の中に混じっている目に見えない血液を化学反応で検出する方法で、「陽性」となった方は精密検査をします。

### 検査期間と検査料など

▽基本健康診査、大腸がん検診とも医療機関での受診は、六月五日～三十日（土、日曜日を除く）までです。

▽検査料は、基本健康診査が六〇〇円、大腸がん検査は二〇〇円です（七十歳以上の老人、生活保護世帯は無料）

▽基本健康診査を受ける方は食事をとらないで受診してください。（大腸がん検診のみの方は、食事制限はありません）

▽集団検診の際に受診される方は八月一日から始まる結核検診とあわせて行います。

### 診査は次の医療機関で

佐藤外科医院、佐々木産婦人科医院、鷹巣病院、としま

内科医院、奈良医院、藤原医院、北秋中央病院、盛岡外科医院、戸嶋産婦人科医院です。

## 農業技術テレホンサービス

農業改良普及所では、農業技術情報のテレホンサービスを行っております。6月の放送予定は次のとおりですので、ご利用ください。

- 6月3日～9日 水稻初期害虫の防除について
- 6月10日～16日 山菜の食べ方いろいろ
- 6月17日～23日 いま売れている野菜、作りたい野菜のいろいろ
- 6月24日～30日 水稻の水管理について





水道管の洗浄は6月5日～9日まで

# 作業は午後八時から

水道課では、みなさんにご  
れいでおいしい「水」を供給  
するため、配水管に付着して  
いる水アカを取る洗浄作業を  
年一回実施しております。

洗浄作業中は水が濁ります  
ので、使用しないでください。  
また、作業車や放水の音でお騒  
がせすることがありますので、  
理解とご協力をお願いします。

す。

作業は六月五日から九日ま  
での五日間行われ、時間は午  
後八時から午前零時までです。  
洗浄は夜間の静水圧を利用し  
て、排泥弁や消化栓から放水  
します。翌朝は濁りますので  
少し放水してからお使いくだ  
さい。

- 作業区域は次のとおりです。
- ▽5日 南鷹巣、舟場、堂ヶ  
岱、高村岱、西陣場岱、藤株  
脇神、上野
  - ▽6日 東横町、宮前町、花  
園町七番～二〇番、旭町二番  
～一四番、舟見町・新舟見町  
の一部、伊勢町
  - ▽7日 花園町一番～六番、  
旭町一・二番、材木町、あけ  
ぼの町、太田
  - ▽8日 松葉町、住吉町、駅裏
  - ▽9日 元町、大町、米代町、  
中岱、幸町、内幸町、舟見町、  
新舟見町の一部、西上綱、細  
田、東上綱、下家下、南中家  
下、本屋敷、深閑、新田中、  
佐戸岱、高丁場、松葉町の一部

## 『見直そう暮しと命を守る水』

6月5日  
6月6日  
6月7日  
6月8日  
6月9日

問い合わせは水道課 62-1111(代)  
上水道管理センター 62-3490

## 農作業標準労賃協定表

鷹巣町の標準労賃を協定しましたので皆さんで守り、生産費用の軽減に努めましょう。

| 作業内容             |         | 協定額   | 備考                                    | 作業内容                   |          | 協定額                    | 備考  |        |       |       |                                 |       |       |        |        |       |         |     |        |                  |       |                 |       |          |       |                    |        |       |          |         |     |     |       |       |                 |       |           |         |                    |       |       |          |       |     |              |         |       |       |                        |         |       |       |         |       |       |              |         |     |       |                        |       |         |       |                        |     |       |       |     |     |     |
|------------------|---------|-------|---------------------------------------|------------------------|----------|------------------------|---|--------|-------|-------|---------------------------------|-------|-------|--------|--------|-------|---------|-----|--------|------------------|-------|-----------------|-------|----------|-------|--------------------|--------|-------|----------|---------|-----|-----|-------|-------|-----------------|-------|-----------|---------|--------------------|-------|-------|----------|-------|-----|--------------|---------|-------|-------|------------------------|---------|-------|-------|---------|-------|-------|--------------|---------|-----|-------|------------------------|-------|---------|-------|------------------------|-----|-------|-------|-----|-----|-----|
| 耕起               | トラクター   | 4,000 | ○10a当り<br>○耕運機も同じとする<br>○深耕15cmをめどとする | 稲刈り                    | 整 理      | 5,200                  | ○10a当り<br>○糞ヒモ及周囲刈取は除く<br>○湿田は別途<br>○稲運搬<br>1,800円増 |        |       |       |                                 |       |       |        |        |       |         |     |        |                  |       |                 |       |          |       |                    |        |       |          |         |     |     |       |       |                 |       |           |         |                    |       |       |          |       |     |              |         |       |       |                        |         |       |       |         |       |       |              |         |     |       |                        |       |         |       |                        |     |       |       |     |     |     |
|                  | 未整理     | 4,500 |                                       |                        | 未整理      | 5,600                  |   | 代かき    | 整 理   | 4,800 | ○10a当り<br>○「エビリ」除く(エビリは600円とする) | 整 理   | コンバイン | 14,700 | ○10a当り | 未整理   | 5,300   | 未整理 | 17,200 | 耕起・代かき<br>一貫体系作業 | 整 理   | 8,700           | トラクター | ハ ー ベ    | ス タ ー | 5,800              | ○10a当り | 未整理   | 9,600    | 25.1%以上 | 570 | 田 植 | 機 械 植 | 5,000 | ○10a当り<br>○苗は除く | 籾 乾 燥 | 23.1～25%  | 540     | ○玄米(検査米)<br>30kg当り | 未整理   | 5,400 | 19.1～23% | 460   | 稚 中 | 苗            | 570     | 19%以下 | 340   | 田 植 作 業 等              | 中 耕 除 草 | 4,400 | ○1日当り | 精 米     | 水稲うるち | 740   | ○(検査米)30kg当り | 中 耕 除 草 | 男 女 | 1,700 | ○10a当り、男女共<br>○動力、手押し共 | 〃もち   | 810     | ○30kg | その他の農作業                | 男 女 | 4,400 | ○1日当り | 搗 精 | 480 | 男 女 |
| 代かき              | 整 理     | 4,800 | ○10a当り<br>○「エビリ」除く(エビリは600円とする)       | 整 理                    | コンバイン    | 14,700                 | ○10a当り  |        |       |       |                                 |       |       |        |        |       |         |     |        |                  |       |                 |       |          |       |                    |        |       |          |         |     |     |       |       |                 |       |           |         |                    |       |       |          |       |     |              |         |       |       |                        |         |       |       |         |       |       |              |         |     |       |                        |       |         |       |                        |     |       |       |     |     |     |
|                  | 未整理     | 5,300 |                                       | 未整理                    | 17,200   | 耕起・代かき<br>一貫体系作業       |   | 整 理    | 8,700 | トラクター | ハ ー ベ                           | ス タ ー | 5,800 | ○10a当り | 未整理    | 9,600 | 25.1%以上 | 570 | 田 植    | 機 械 植            | 5,000 | ○10a当り<br>○苗は除く | 籾 乾 燥 | 23.1～25% | 540   | ○玄米(検査米)<br>30kg当り | 未整理    | 5,400 | 19.1～23% | 460     | 稚 中 | 苗   | 570   | 19%以下 | 340             |       | 田 植 作 業 等 | 中 耕 除 草 |                    | 4,400 | ○1日当り | 精 米      | 水稲うるち | 740 | ○(検査米)30kg当り | 中 耕 除 草 | 男 女   | 1,700 | ○10a当り、男女共<br>○動力、手押し共 | 〃もち     | 810   | ○30kg | その他の農作業 | 男 女   | 4,400 |              | ○1日当り   | 搗 精 | 480   | 男 女                    | 4,000 | 畑 の 耕 起 | 4,500 | ○10a当り<br>○設立は3,000円の増 |     |       |       |     |     |     |
| 耕起・代かき<br>一貫体系作業 | 整 理     | 8,700 | トラクター                                 | ハ ー ベ                  | ス タ ー    |                        | 5,800   | ○10a当り |       |       |                                 |       |       |        |        |       |         |     |        |                  |       |                 |       |          |       |                    |        |       |          |         |     |     |       |       |                 |       |           |         |                    |       |       |          |       |     |              |         |       |       |                        |         |       |       |         |       |       |              |         |     |       |                        |       |         |       |                        |     |       |       |     |     |     |
|                  | 未整理     | 9,600 |                                       | 25.1%以上                | 570      |                        |   |        |       |       |                                 |       |       |        |        |       |         |     |        |                  |       |                 |       |          |       |                    |        |       |          |         |     |     |       |       |                 |       |           |         |                    |       |       |          |       |     |              |         |       |       |                        |         |       |       |         |       |       |              |         |     |       |                        |       |         |       |                        |     |       |       |     |     |     |
| 田 植              | 機 械 植   | 5,000 | ○10a当り<br>○苗は除く                       | 籾 乾 燥                  | 23.1～25% | 540                    | ○玄米(検査米)<br>30kg当り                                  |        |       |       |                                 |       |       |        |        |       |         |     |        |                  |       |                 |       |          |       |                    |        |       |          |         |     |     |       |       |                 |       |           |         |                    |       |       |          |       |     |              |         |       |       |                        |         |       |       |         |       |       |              |         |     |       |                        |       |         |       |                        |     |       |       |     |     |     |
|                  | 未整理     | 5,400 |                                       |                        | 19.1～23% | 460                    |   |        |       |       |                                 |       |       |        |        |       |         |     |        |                  |       |                 |       |          |       |                    |        |       |          |         |     |     |       |       |                 |       |           |         |                    |       |       |          |       |     |              |         |       |       |                        |         |       |       |         |       |       |              |         |     |       |                        |       |         |       |                        |     |       |       |     |     |     |
| 稚 中              | 苗       | 570   | 19%以下                                 |                        | 340      |                        |   |        |       |       |                                 |       |       |        |        |       |         |     |        |                  |       |                 |       |          |       |                    |        |       |          |         |     |     |       |       |                 |       |           |         |                    |       |       |          |       |     |              |         |       |       |                        |         |       |       |         |       |       |              |         |     |       |                        |       |         |       |                        |     |       |       |     |     |     |
| 田 植 作 業 等        | 中 耕 除 草 | 4,400 | ○1日当り                                 | 精 米                    | 水稲うるち    | 740                    | ○(検査米)30kg当り  |        |       |       |                                 |       |       |        |        |       |         |     |        |                  |       |                 |       |          |       |                    |        |       |          |         |     |     |       |       |                 |       |           |         |                    |       |       |          |       |     |              |         |       |       |                        |         |       |       |         |       |       |              |         |     |       |                        |       |         |       |                        |     |       |       |     |     |     |
| 中 耕 除 草          | 男 女     | 1,700 |                                       | ○10a当り、男女共<br>○動力、手押し共 | 〃もち      | 810                    |   | ○30kg  |       |       |                                 |       |       |        |        |       |         |     |        |                  |       |                 |       |          |       |                    |        |       |          |         |     |     |       |       |                 |       |           |         |                    |       |       |          |       |     |              |         |       |       |                        |         |       |       |         |       |       |              |         |     |       |                        |       |         |       |                        |     |       |       |     |     |     |
| その他の農作業          | 男 女     | 4,400 | ○1日当り                                 |                        | 搗 精      | 480                    |   |        |       |       |                                 |       |       |        |        |       |         |     |        |                  |       |                 |       |          |       |                    |        |       |          |         |     |     |       |       |                 |       |           |         |                    |       |       |          |       |     |              |         |       |       |                        |         |       |       |         |       |       |              |         |     |       |                        |       |         |       |                        |     |       |       |     |     |     |
|                  | 男 女     | 4,000 |                                       | 畑 の 耕 起                | 4,500    | ○10a当り<br>○設立は3,000円の増 |   |        |       |       |                                 |       |       |        |        |       |         |     |        |                  |       |                 |       |          |       |                    |        |       |          |         |     |     |       |       |                 |       |           |         |                    |       |       |          |       |     |              |         |       |       |                        |         |       |       |         |       |       |              |         |     |       |                        |       |         |       |                        |     |       |       |     |     |     |

付記 1. 転作耕起作業は、10a当り6,000円とする。但し転作1年目のみ、2年目からは畑の耕起と同じ(植え付可能にして)  
2. 1日の労働時間は8時間とし、まかないなしとする。但し、パート作業の場合は1時間560円とする。  
3. 上記整理地のうち1区画5a未満の土地については未整理とみなす。

鷹巣町農業総合指導センター・北秋田農業共済組合・鷹巣町各農業協同組合・鷹巣町農業委員会

# 児童手当の 現況届は 6月30日まで



「プールは楽しいナ」 一町宮プール

児童手当は国・県・町と事  
主が費用を負担しあい、児  
童を養育する方に手当を支給  
することによって、家庭生活  
の安定と次代を担う児童の健  
全育成などの向上を図ること  
を目的としています。

児童手当受給者の方は、毎  
年六月一日から三十日までに  
「児童手当（特例給付）現況  
届」を提出しなければなりま  
せん。この現況届けによって  
前年の所得、児童の養育状況  
などについて確認し、引き続  
いて児童手当の対象になるか  
審査するものです。

もし、この届けがない場合は、  
引き続き受給資格があつて

も、六月分以後の支給がスト  
ップされますのでご注意ください。

平成元年度の支給対象者の  
所得制限は左表のとおりです。

| 所得制限限度額表              |                  |             |
|-----------------------|------------------|-------------|
| 63年分所得税の申告時<br>の扶養親族数 | 児童手当限度額          | 特例給付限度額     |
|                       | 国民年金加入者または年金未加入者 | 厚生年金などの加入者  |
| 0人                    | 1,387,000 円      | 3,435,000 円 |
| 1人                    | 1,687,000        | 3,735,000   |
| 2人                    | 1,987,000        | 4,035,000   |
| 3人                    | 2,287,000        | 4,335,000   |
| 4人                    | 2,587,000        | 4,635,000   |
| 5人                    | 2,887,000        | 4,935,000   |
| 6人                    | 3,187,000        | 5,235,000   |

○所得金額から社会保険料等の相当分一律8万円の控除があります。  
○その他控除されるもの  
雑損、医療費、小規模企業共済等掛け金、障害者、老年人、寡婦、勤労学生

児童手当の認定請求された方で所得制限により該当になっていない方は、前年の所得が確定したことにより六月一日以降再度請求することができまますので、所得制限額表を参考のうえ認定請求手続をしてください。

## 二人目の 子供から支給

児童手当の制度が昭和六十年六月一日から変わり、第二子から支給されています。出生届の際は、必ず福祉係に認定請求書を提出してください。

くわしいことは町民課福祉係にお問い合わせください（六二一—一—一内線一二七）

## ＝第3回鷹おこし物産展＝

あなたのアイデアが地域産業の活性化につながります。

- ▷ 期 間 6月3日(土)～4日(日)  
午前9時30分～午後4時30分
- ▷ 場 所 中央公民館ホール
- ▷ 出品対象者 町内在住者で職業・業種を問いません。
- ▷ 出 品 物 木工品・板金工芸・手芸・陶芸・わら細工などなんでも可。
- ▷ 出品物の届出 出品者は品名・数量を民工芸品研究会へ事前に届けてください。 (☎63-0634)  
(☎63-2249)

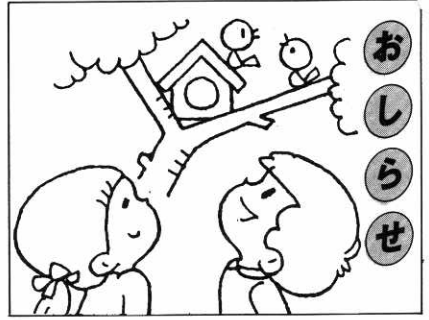
主催 鷹巣町民工芸品研究会  
後援 鷹巣町・商工会・観光協会

第五回ふるさと祭り

もちっごまつり

太鼓フェスティバルはジョイプロムナード  
でおこないます。

6月4日(日)



### M・M・Rの 予防接種

M・M・R（はしか・おたふくかぜ・風しん）の予防接種を六月二十日から二十三日まで行います。

対象者は平成元年六月二十日現在で、生後十二カ月から三十六カ月になる幼児（ただし七十二カ月に至る幼児も受けられます）一回接種で完了です。

尚一カ月以内に予防接種を受けた幼児は接種できません。また、以前「はしか」の予防接種を受けた幼児は対象外となります。

竹のこ採りのシーズンです

行きも帰りも安全運転で!!

鷹巣警察署

なります。

接種時に必要な接種券の交付は14日・15日の二日間、中央公民館保健相談室で交付します。

時間は午前十時から午後三時まで、母子健康手帳を持参してください。

接種日程、担当病（医）院は次のとおりです。

▽20日 藤原医院  
▽21日 奈良医院  
▽22日 北秋中央病院  
▽23日 戸嶋内科医院  
接種時間は午後一時から二時までです。

### 母子健康手帳 交付と妊婦教室

妊婦を対象とした、母子健康手帳、妊婦教室などの日程は次のとおりです。

▽日程 六月五日、十九日  
▽受付 午後零時三十分から一時（終了時間三時）  
▽妊婦教室内容 妊娠中の栄養、母子健康手帳の使い方、映写、むし歯予防  
▽持参品 印鑑、歯ブラシ  
▽場所 中央公民館保健相談

室

### 健康大学を 受講してください

今年度の「健康大学」の開設は、沢口地区を対象に行います。

受講者は百人を予定しており、三回以上受講された方には終了証書と記念品を贈呈いたします。

開設日程、内容は次のとおりですので、ぜひ受講してください。

▽6月8日 開講式、成人病ここが知りたい（増加する肺癌とその対策）

▽7月7日 自然にかえろう（有害食品の知識）、すこやかな老後をめざして安全な体力づくり

▽8月4日 血圧と心臓病、足心講座  
▽9月11日 ヨガ講座、グループ討議

▽10月25日 薬草や食べ物、体験発表、閉講式  
開設場所はいずれも沢口林業センター、時間は午後一時から四時頃までですが、十月二十五日は午前十時からです。

※八月、九月の講座はトレパンをご持参ください。

### 夜間当番医（夜間診療）日程表

（午後6時30分～9時）

| 6月 | 曜日 | 医療機関名      | 電話番号    |
|----|----|------------|---------|
| 1  | 木  | 北秋中央病院     | 62-1455 |
| 2  | 金  | 佐藤外科消化器科医院 | 62-1420 |
| 3  | 土  | 奈良医院       | 62-1146 |
| 4  | 日  | 藤原医院       | 62-2882 |
| 5  | 月  | 鷹巣病院       | 62-1210 |
| 6  | 火  | 佐々木産婦人科医院  | 63-0105 |
| 7  | 水  | としま医院      | 62-1267 |
| 8  | 木  | 盛岡医院       | 62-1101 |
| 9  | 金  | 北秋中央病院     | 62-1455 |
| 10 | 土  | 戸嶋産婦人科医院   | 62-1123 |
| 11 | 日  | 近藤医院       | 62-1263 |
| 12 | 月  | 奈良医院       | 62-1146 |
| 13 | 火  | 佐藤外科消化器科医院 | 62-1420 |
| 14 | 水  | 藤原医院       | 62-2882 |
| 15 | 木  | 佐々木産婦人科医院  | 63-0105 |

（急患以外は受けません）

### 婦人科検診日程表

| 月日   | 曜日 | 受付時間           | 検診会場       |
|------|----|----------------|------------|
| 6. 1 | 木  | 午後1:00<br>1:30 | 沢口林業センター   |
| 〃    | 〃  | 〃 1:40<br>2:00 | 南鷹巣会館      |
| 2    | 金  | 〃 1:00<br>1:30 | 中央公民館      |
| 〃    | 〃  | 〃 5:30<br>6:30 | 中央公民館      |
| 7    | 水  | 〃 1:00<br>1:30 | 緑ヶ丘担い手センター |
| 〃    | 〃  | 〃 1:40<br>2:00 | 坊沢公民館      |
| 8    | 木  | 〃 1:00<br>1:30 | 糠沢会館       |
| 〃    | 〃  | 〃 1:40<br>2:00 | 綴子基幹集落センター |
| 〃    | 〃  | 〃 5:30<br>6:30 | 綴子基幹集落センター |
| 9    | 金  | 〃 1:00<br>1:30 | 太田児童館      |
| 〃    | 〃  | 〃 1:40<br>2:00 | 摩当生活改善センター |
| 13   | 火  | 〃 1:00<br>1:30 | 前山会館       |
| 〃    | 〃  | 〃 1:40<br>2:00 | 今泉生活改善センター |
| 14   | 水  | 〃 1:00<br>1:30 | 中央公民館      |
| 〃    | 〃  | 〃 5:30<br>6:30 | 中央公民館      |

◎ 個人負担は900円です（国保加入者は無料）

◎ 検診手帳（ピンクの手帳）を持参ください

くわしいことは保健課☎62-1111 内線135へ



# 6月1日から ラジオ体操を実施

ラジオ体操100日運動



地域ぐるみで盛りあげた南鷹巣地区（昨年の一コマ）

「朝のすがすがしい空気を吸ってラジオ体操をしよう」と提唱して、教育委員会では六月一日から九月三十日までの四カ月間、「ラジオ体操百日運動」を実施することになりました。

ラジオ体操は、歴史も古く国民の間に広く普及され親しまれており、当町でも昨年から各町内で実施されましたが、ことしは、さらに多くの町民に参加してもらおうと、五月十九日中央公民館で説明会が開かれました。

ラジオ体操は健康増進という目的だけでなく、青少年

の健全育成が大きな社会問題となつている今日、早朝の起床で規則正しい生活習慣を身に付けると同時に、おじいさんやおばあさんなど大人といっしょにやることにより世代間の交流を深めることにもなり、町内や集落の活力を生みだそうというねらいもあります。

説明会では、昨年の実施団体の体験発表があり「町内の役員が先頭に立って頑張ってくれた」「お年寄りと子供が

あいさつを交すようになった」「元氣よく登校するようになった」など、実施して良かったことが述べられました。

ことしは昨年より一カ月早めて六月一日からの実施になります。雨天を除き百日をメドに実施しようと計画したものです。

実施にあたっては、町内単位で場所をきめ、お年寄りから子供まで参加できるように話し合いを深めてください。朝六時三十分からのNHKのラジオ体操以外に時間を設定する場合は、カセットテープを貸し出します。

またカードも全員に配布いたしますので、希望する町内（集落）では、町教育委員会社会教育課（☎六二一一一一内線二六五）へ申し込みください。

ラジオ体操の優良団体および百日をメドに参加された方を、十月十日の体育の日に表彰することになっています。

明るく活力に満ちた町づくりを進めるため、多くの地域が参加されるようお願いいたします。

旧町は六月一日より役場前でラジオ体操を行います

## ふるさと人物伝

なが さき ひょうさぶろう  
長崎 兵三郎

一九〇六一—一九七三

昭和二十六年、下大野村（現合川町）では木戸石から鷹巣へ出る産業道路を計画、最短距離の美栄—小ヶ田線を発表した。すると、大野尻経由を強く主張する議員がいて遂に路線を変更した。小野安之助（兵三郎の妹婿）で兵三郎の熱心な工作による成果であった。

その線が県道に昇格し、定期バスが通ることになった。昭和三十九年四月二十四日、兵三郎宅前で、おごそかにテープが切られ、緑ヶ丘小学校鼓笛隊演奏のも



と、秋北バスに花束が贈呈された。陸の孤島が世紀の幕明けの一瞬であった。そして、昭和四十八年、中央大手企業・東宝開発KKが蟹沢山に五億五千万円を投資して大ゴルフ場を建設。

隣接して合川町でハイランドハウスを建てる。この路線沿いの一連の開発に大きな役割を果たしてきたのが、大野尻・大向部落自治会長長崎兵三郎であった。

地主で大百姓で通称「糶屋」の嫡男に生れた彼は大正十三年鷹巣農林学校卒業、教員となり前田小、七日市小を歴任、昭和六年父の急死で家業を継ぎ、坊沢村村会議員に当選、二十四年間勤め合併町会議員の副議長で辞める。緑ヶ丘小学校PTAでは学区全戸加入体制で孫の代まで会長をつとめ集落間の自治連けいをはかり、学校統合にも積極的であった。冬はハンター、夏は河川の魚とりで忙しく、仲間と酒を酌み交わすのが好きであった。昭四八没、六七歳、現戸主久幸、私は兵三郎の弟。文責 長崎久



## 竜森小またまた快挙、

学校林の育林を通じて森林に対する意識の向上を図っている竜森小学校が、5月19日に雄和町で行われた県樹祭で「学校林緑化コンクール学校林活動の部」で表彰されました。同校には8畝の学校林があり、枝打ちや下刈を毎年父母や地域の協力で実施。昭和60、62、63年度にも知事賞を受賞しており、地域一丸となった勲章に大喜び。



5月21日の日曜日、当地方は田植のピークを迎え、家族総出の田植サンデーとなりました。

今年は天候に恵まれ、苗の育ちも順調であったためこの日に集中。時おり雨が強く降ったものの夕方には晴れ、植終えてホッと一息つく姿も見られました。昨年、冷害で大打撃を受けているだけに今年にかける意気込みが感じられる一日でした。

## 田植サンデーは大忙し



## 「なかなかむずかしいナ」

5月10日に南小学校の「南っ子農園」で土に親しみ働く集会在「老人クラブの指導で行われました。純農村地域の子供たちですが土に接する機会は少なく、名人からクワの使い方やウネ立ての手順を学んでいました。始めは要領を得なかったものの、手ほどきを受けるうちに立派な畑が完成。「収穫が待ちどおしい」と元気いっぱい。

5月20日鷹巣体育館で秋田内陸線の全線開通を記念し、昨年の日本バスケットボールリーグ優勝

のいすゞ自動車とハワイ大学の国際親善試合が行われ、約千二百人の観客は超一流のプレーを堪能しました。両チームとも平均190センチとコートが狭く感じるくらい。試合は豪快なダンクシュートを随所に見せたハワイ大学が65対52で勝ちました。

## 本場のプレーを堪能



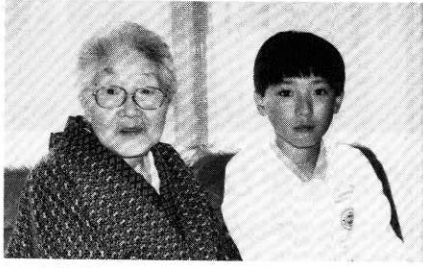
# の広場



鷹巣小学校  
石川 ともひでくん  
(三年)



\*\*\*\*\*



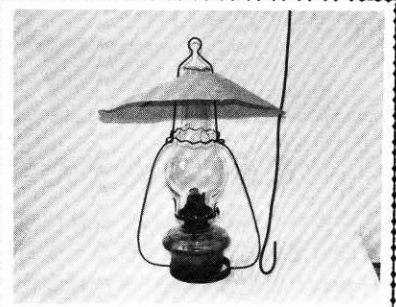
西小学校 桜井 裕也くん(4年)  
サダさん(83歳)

おばあちゃんが十六才のころだそうです。おばあちゃん

## おばあちゃんの長ぐつ

は、たかのすの高等女学校に通っていました。そのころ、坊沢から通う人は少なく、学校まで、いつも二、三人で歩いて行ったそうです。学校が遠いので歩くのは大変でした。とくに、冬は「モンペ」というのをはいて、雪まみれになって、やっと学校にたどりつきました。学校につくと、用む員さんの大きな部屋に行つて、そのストープにモンペをぬいでかわかし、「ハカマ」というのはきかえて、教室に入りました。クツは、わらであんだのをはいていて、雪道を歩くともぬれてしまうので、

## おじいさん おばあさん から聞いたお話



ランプ(石油ランプ)  
子どもらの、ホヤみがき  
まだ電気もつかない昭和の初め頃まで、各家でランプを使った。石油を燃料とし、これに芯を挿入して火を点じ、照明用に用いた。ランプ釣りにかけ、芯を出すと急に明るくなり皆が笑顔になった。  
(松葉町・佐藤 富雄さん)



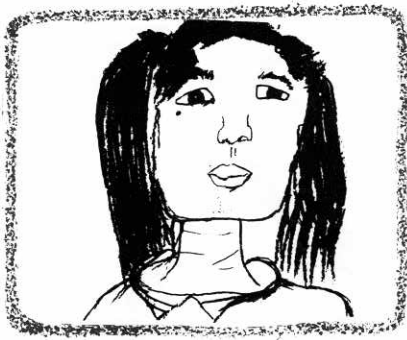
## わたしの自慢 子ども会で功労賞を受賞

舟見町・佐藤 フ サさん(46歳)

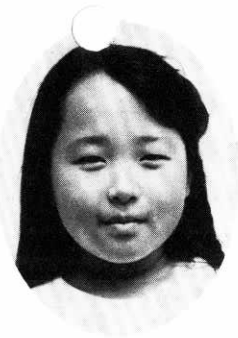
五月五日の子どもの日、鷹小グラウンドにこいのぼりをなびかせ、春の子ども大会が行われた。平成元年度の行事の始まりです。  
単位子ども会の人数も、小人数の所が多くなり、いろいろなゲーム作り等は大変です。  
しかし、学校とは違った雰囲気ของทีม編成のためある時は悔し涙あり、笑いありと子ども会ならではの味わいです。  
家庭と職場を往復するだけの自分でしたが、子供の成長と共に心配事が絶えず、果して自分の育て方が間違っていないか、とても不安でした。  
子供会を通じ、始めて町内の子供達はもちろん、そのご家族を知り、親しみのある挨拶を交わし、交流することが出来、心嬉しく思ったものです。  
人生、その時でないと、やれないこと、味わえないことが沢山あり、とてもいい経験することが出来、それを大切にしたいものです。  
私は「花無言、蝶自訪」と言う言葉が好きです。  
皆さんのご協力に依り、小さなボランティアが、このような大きな賞「子ども会育成会功労賞」をいただき、心から感謝いたしております。

ありがとうございます。





鷹巣小学校  
五代儀 あきこさん  
(三年)



# みんな

\*\*\*\*\*

モンベといっしょよにかわかし  
ておきました。勉強が終ると  
また、かわいたのをはいて帰  
って来ました。

そのころ、おばあちゃんの  
家でも店をやっている、おば  
あちゃんのお父さんが店で売  
る品物を仕入れに、東京へ行  
った時のことです。駅までは  
人力車というのに乗って行っ  
たそうです。東京につくと、  
作業ぎ、ガイトウ(今のオー  
バーみたいな物)をいっばい  
買って「荷ばこ」というのに  
つめて送りました。その荷ば  
こは、家のくらの中につみ上  
げられて、後で店に出して、  
その品物を売ります。  
ある時、そのひいおじいさ

んが東京から、おばあちゃん  
に、黒いゴム長ぐつを買って  
きてくれました。はじめで、  
ゴム長ぐつをはいたおばあち  
ゃんは、足はぬれないし、あ  
たたかくて、とてもうれしか  
ったそうです。そのころはだ  
れも長ぐつなど見たこともな  
かったので、学校にその長ぐ  
つをはいて行ったら、みんな  
びつくりしてしまいました。  
そして、かわるがわる、その  
長ぐつに足を入れてみたそう  
です。そのあと、しばらくた  
ってから、長ぐつがやつとは  
やってきたということです。  
今、八十三才になるばあのお  
ばあちゃんの話でした。(大  
正十年頃の話になります。)

## 一町民になりました みなさんよろしく!



「アーケードがすばらしく、なんでも揃っ  
ており、とても「町」とは思えなかった」と  
語る関さんは大館公共職業安定所鷹巣出張所  
統括職業指導官。「病院やスーパーなど近く  
にあり大助かり」と奥さんの美春さん。ワン  
パク盛りの祐人ちゃん(2)、直人ちゃん(1)  
は児童公園のSLで遊ぶのが大好き。

関 英夫さんご一家  
東横町(秋田市からの転入です)

昭和39年に起工式を行った鷹巣高校の工事  
遠景である。43年2月に落成式を挙行政、現在  
まで3,975人の人材を輩出してきた。当時は  
田んぼのド真中であつたが、現在では住宅が  
建ち並び朝夕は通学生でにぎわっている。



## たかのすの昔

# あしらせ



一線美術会運営委員 九島寮二氏

## 六月の健康相談

六月の健康相談は、次のとおりです。

成人健康相談は十四日と二十八日です。時間は午前十時から午後三時までです。

午前中は血圧測定のほか尿検査、体重測定など、午後は慢性病予防教室で、ビデオによる健康教育「痛風とリウマチを予防する日常生活」について行います。

リハビリ学級は二十一日です。

在宅脳卒中後遺症の方を対象に行います。時間は午前十時から午後三時までです。

※場所はいずれも中央公民館保健相談室です。

### 四カ月児健康診査、七カ月児健康相談と離乳食指導は二十七日です。

対象のお子さん、受付時間などは次のとおりです。

▽四カ月児健診Ⅱ平成元年二月生まれ、受付時間は午後一時から一時三十分までです。

▽七カ月児健康相談と離乳食指導Ⅱ昭和六十三年十一月生まれ、受付時間は午前九時三十分から十時までです。

母子健康手帳とバスタオルを忘れずにお持ちください。

※場所は鷹巣保健所です。

一歳六カ月児健康診査は一日です。

対象は昭和六十二年十月、十一月生まれのお子さんです。

受付時間は午後零時四十分から一時二十分までです。

母子健康手帳、問診票、バ

スタオルをお持ちください。

フッ素イオンむし歯予防は一日です。

対象は満三歳児以上のお子さんです。時間は午後一時三十分から三時までです。

※場所はいずれも中央公民館保健相談室です。

三歳児健康診査は十五日です。

対象は昭和六十一年五月、六月生まれのお子さんです。

受付時間は午後零時四十分から一時十分まで、母子健康手帳、問診票をお持ちください。

場所は鷹巣保健所です。

入浴指導は十九日です。

入浴実習、家族計画、赤ちゃんの扱い方と衣類について、時間は午前十時から十一時三十分までです。

場所は中央公民館保健相談室です。

## 善意

▽七日市Ⅱ佐藤和博さんから十万円

町社会福祉協議会へ寄付金がありました。

## 香典返し

ご芳志に感謝いたします。

このほど次のかたから、香典返しにと町社会福祉協議会へ寄付金がありました。

ご芳志に感謝いたします。

▽七日市Ⅱ山城吉正さんから亡父久一郎さんの香典返し

▽前野Ⅱ工藤正宏さんから亡父末吉さんの香典返し

▽坊山Ⅱ佐藤孝一さんから亡父慎一郎さんの香典返し

▽藤株Ⅱ畠山甚之丞さんから亡妻多摩さんの香典返し

▽住吉町Ⅱ畠山五助さんから亡長男喜久夫さんの香典返し

## 慶弔だより

5月1日～5月15日

誕生おめでとごさいます

畠山 翼 喜久雄三男 二本杉

武田 咲子(幹夫) 長女 今 泉

野呂美香子(明) 長女 緑ヶ丘

小松 孝生(俊孝) 長男 下家下

小松 丈恵(秀明) 二女 伊勢町

岩谷 公貴(常夫) 長男 摩当

二人の前途を祝福いたします

齊藤 秀一 太田

畠山 美佳子 旭町

佐藤 次子 堂ヶ岱

近藤 次子 大館市

成田 優子 太田

田中 義信 岩手県

亀山 義信 田沢

松尾 英也 太田

中嶋 英也 小ケ田

長崎 さとみ 新屋敷

畠山 忠幸 新田中

狩野 昭子 東京都

木村 雅之 あけぼの

畠山 柚香子 藤株

柴田 英幸 沢口舟場

長岐 久美子 七日市

高橋 勝彦 綴子上町

畠山 ゆかり 前野

おくやみ申しあげます

工藤 末吉(65歳) 前野

佐藤 慎一郎(64歳) 坊山

田畑 末五郎(82歳) 南鷹巣

藤澤 モト(90歳) 下町

長岐 愛(58歳) あげぼの

長谷川 三郎(88歳) 太田

## 町民税一期の納期限は六月三十日です

納期限は六月三十日です