



旧正月に ドント祭

2月6日は旧暦の正月にあたることから、綴子神社では氏子や部落の人たちが正月に神棚にそなえたものを持ちより、新たな加護をいただく浄火で焼く「ドント祭」が行われました。今年、厳しく複雑な年、との見解から燃えさかる浄火の炎に、すべてに道を開き平安な発展を祈りながら、しめ縄、御幣などが焼かれました。

人口と世帯数

(住民基本台帳による)

1月31日現在	(前月比)
総人口	24,461人 (2人減)
男	11,915人 (3人減)
女	12,546人 (1人増)
(出生	16人 転入 35人)
死亡	24人 転出 29人)
世帯数	7,304世帯(5世帯増)

平成元年第1回臨時町議会

大太鼓の館工事契約を可決

建築費は約4億円

平成元年第一回の臨時町議会は、一月三十一日午前十一時から開かれ、町税条例の一部改正、昭和六十三年一般会計補正予算などの専決処分承認と、大太鼓の館建築工事に係る工事請負契約の締結議案三件を可決して閉会しました。決定した主な内容は次のとおりです。

承認された 専決処分

いずれも議会を招集するいとまがないので専決処分したものです。

■町税条例の一部改正

地方税法の一部を改正する法律の公布に伴う改正で、内容は、分離課税に係る所得割の税率、納期限の延長に係る延滞金の特例、退職所得に係る町民税の特別徴収税額表の改正等であり、施行月日はいずれも、昭和六十四年一月一日であります。

■昭和六十三年一般会計補正予算

大太鼓の館建設事業に伴う継続費の補正であります。消費税が平成元年四月一日から適用されることにより、

平成元年度分の事業費に消費税3%が加算されるための事業費補正であります。

決定した議案

■工事請負契約の締結について

綴子字大堤道下地内に建築する「大太鼓の館」の工事請負契約で、平成元年度より消費税が施行されることに伴い契約額に3%の消費税が加算されることとなります。

▽建築本体工事

契約金額二億八千七百九十八万七千七百九十円（内取引に係る消費税額六百二十八万七千七百円）、契約の相手方＝鷹巣土建工業、畠山工務店建設共同企業体。

▽電気設備工事

契約金額三千四百四十六万五千五百七十円（同九十万六千五百七十円）、契約の相手方＝東北電気工事鷹巣営業所

▽機械設備工事

契約金額七千九百二十二万四千七百六十円（同二百二十九万四千七百六十円）、契約の相手方＝日通プロパン鷹巣販売有限公司。

工期はいずれも、二月一日から八月三十一日まで。

■20日(金) 鷹巣保健所運営委員会。この会は保健所法施行令等に基づき、県条例による委員会、各保健所単位に構成されている。鷹巣保健所管内（鷹巣阿仁五カ町村）の医療機関、行政、団体等より委員が委嘱され（十三人）、今回は「地域における健康教育はいかにあるべきか」をテーマに討議した。学校や職場、地域等では各種の検診を定期的、



町長日記

出川禮一 1月16日～31日

しかし、この組合だけが唯一残り必要に応じ改増等、機器整備を補てんし、現在、乾燥、糶摺り、精米を行い個々農家の過剰投資を押しえ大きな成果を収めている。

■24日(火) 鹿角市花輪で行われた、全県中学校スキー大会で、女子総合優勝を飾った鷹中スキー部員が来庁。選手達の健闘を讃え、激励のあいさつを述べた。

■25日(水) 鷹巣地区土地

継続的に行っている。かつての感染症（細菌による）時代から成人病時代の様々な対応に、医療・教育の果たす役割、方策等々で活発な論議を交わし、総括して県に答申した。

■22日(日) 坊沢街道町農

事改良組合創立三十周年記念式典に出席。昭和三十年代前半、町内の各集落単位で多くの共同利用施設が補助を得て造られたが、殆んどが十年余りで消滅した。

改良区理事長会。昨年の冷害に対して雇用を高めるため、一連の救農土木事業（主として農道整備等の事業）の説明である。

■26日(木) 秋田県農業

用基金協会理事会に出席。

■27日(金) 町内の医療団との業務協議会。各種の予防検診等に対する意見交換が主である。

■31日(火) 臨時町議会。

大太鼓の館建設に伴う工事契約等の議決である。

水田農業確立対策

平成元年度は六百四十二ヘクタルの転作

水田農業確立対策協議会が二月七日に開催され、平成元年度の転作等目標面積及び、事前売渡限度数量などを協議しました。昨年、冷害で大幅な減収となりましたが、米が依然として過剰傾向とのことから、来年度も二十四・二割の転作率となりました。

三年続きの米価引き下げや大潟村のヤミ米問題など、今「米」をめぐる情勢は大きな



20年目を迎えた転作に、苦悩の色を隠せない協議会

岐路に立たされておられ、米の需給事情は、昨年東北地方でもかかわらず、全国レベルでは過剰基調であるとのことから、水田農業確立対策前期の最終年度となる平成元年度の転作等目標面積は、今年度と同じ六百四十二ヘクタールとなります。

限度数量は全体で十八万五千三百一十俵(一俵六十キログラム)で、内訳はうるち米十七万八千九百七十九俵、もち米千七百七十四俵となっております。前年度対比で百十俵の減となっております。また、米需給均衡化緊急対策については、農協などの消費純増計画に対する

制約が多く、消化できないとの見解から転作で対応することになりました。

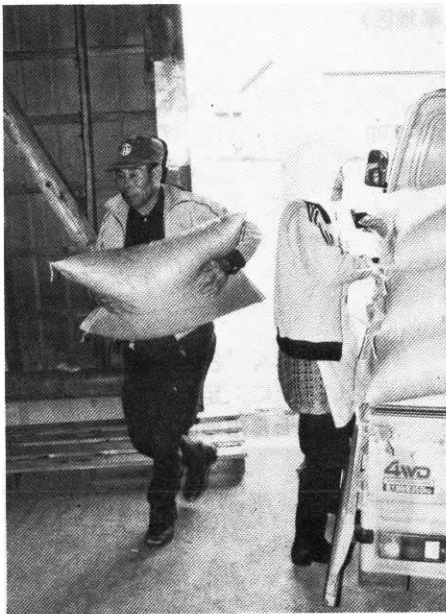
協議会では、転作などの配分にあたっては基本的に国・県の配分方針に準拠することを申し合いましたが、委員の中には「大被害を受けた後だけに耐えがたい率である」「大潟村の例もあることから、正直者がバカを見るような事のないように」「転作が避けて通れない現状なので、この面積を町産業の基盤にできないか」

農協別の仮配分

などの意見が出されました。

各農協ごとの転作面積と他用途利用米の仮配分は次のとおりです。(他用途米は一俵三十キログラム)

- ▽栄農協 六十・一一〇 千五百五十五俵
- ▽鷹巣町農協 二十七・六三〇 七百六十六俵
- ▽西部農協 百十八・四五〇 三千二百三十四俵
- ▽沢口農協 百二十九・七四〇 三千四百五十二俵
- ▽綴子農協 百五十九・四九〇 四千二百六十五俵
- ▽七日市農協 百十九・五七〇 二千九百六十六俵



先祖代々守ってきた「米」、がいま大きな岐路に立たされている

雪づけまつり

日時 2月19日(日)AM9:00~
場所 中央公民館分館



雪上スノータイムトライアル



手作りそり人力大会



もちつき大会



トライアイスロン

厄年祈願



▲“お嫁入り、以来の日本髪にうれしいやらテれるやら。境内は華やいだムードが漂っていました。〈鷹巣地区〉

二月一日に女性三十三歳、男性四十二歳、六十二歳の「厄払い」が各地区で行われました。例年にくらべ雪が少なく天候にも恵まれ、いつもは静かな神社は、正装した人たちが華やかなムードにつつまれました。
“一生の中で一番災難に遭いやすい”との

ことから、真険な表情で神主のお払いを受け「無病息災」を祈願していました。
特に三十三歳は、丸まげ姿が目を引きこの日だけはご主人たちも送り迎えから、カメラマンまで大忙しのようでした。



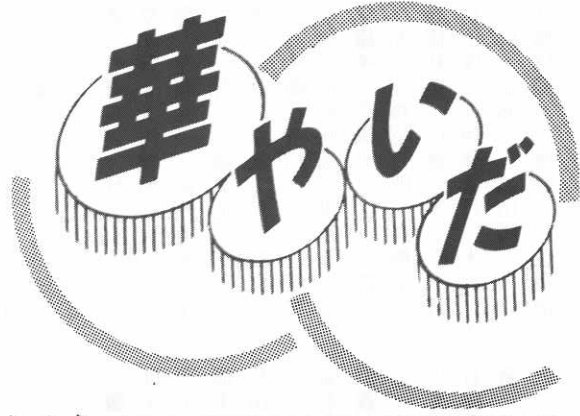
◀ズラリと並んだ33歳。ほとんどが丸まげとあって、中央の雑誌社からも取材にきた。〈鷹巣地区〉

▼雪が少なく“2月1日、とは思えない好天に、足どりも軽く石段を登る〈七日市地区〉



▲朝早くからどこの美容師さんも大忙し。“腕の見せどころ”とあって慎重な手つきでした。





▲お払いを受ける表情は真険そのもの。主婦として一家の大黒柱として「無病息災」を祈念。〈太田地区〉

▼「お母さんきれいだなノ」子供から声をかけられ思わずニコリく坊沢地区〉

▶幼友たちも還暦を迎え、お互い白いものや薄くなった頭に手をやり昔談義に花を咲かすへ七日市地区〉



くらしと年金

国民年金保険料

忘れずに納めましたか

国民年金の保険料はもう納めましたか。納め忘れがないか、いま一度お確かめください。

保険料を納め忘れてしまうと、万一の事故のとき、障害基礎年金が受けられないばかりか、将来、老齢基礎年金さえ受けられないおそれがあります。「ついっかりして忘れていた」「もう少し後で納める予定であった」など、年金が支給されず後悔しても遅いのです。

昭和六十三年度分の未納者には随時催告書を送付していますが、国民年金は、生命保険料などのように家族のための備えと違って、あくまでもあなた自身の老後のためのものです。

保険料の額は、急な負担増をきたさないように、将来、年金を受けるために必要な額よりも低く決められ

ています。

保険料の納付方法として割引きのある前納や、町内の各銀行、信用組合、各農協の預金口座からの口座振替納付などあります。

また、失業、倒産あるいは風水害などで生活が苦しく、保険料の納付困難と認められたときは、保険料の納付を免除する制度があります。

保険料を未納のままにしておかないよう注意しましょう。

昭和63年保険料額			
月	定額	1月～3月	7,400円
		4月～12月	7,700円
額	付加保険料	400円	
年額	定額	91,500円	
	定額 + 付加	96,300円	

国民健康保険

無傷病世帯を表彰

町では、国民健康保険の加入世帯で、昭和六十二年四月一日から六十三年三月三十一日までの一年間、医者にかからなかった百八十六世帯を、「無傷病世帯」として記念品を贈りました。ただし、保険税を六十三年三月末日までに完納した世帯に限ります。

(○印は老人世帯です)

- ▽七座 大川武男 熊谷ウメ 熊谷トヨ 野呂イツ ○細川由松 篠内哲夫 ○武田徳市 仲村修治 大高千代治 成田義文 奈良実 仲谷実
- ▽坊沢 大川義男 大川吉五郎 遠藤元一 富樫道男 津谷正一郎 佐藤嘉七 津谷久雄 ○長崎重長 戸島弘文 佐々木幟 寺田トミ ○石井常久 長崎徳蔵 津谷ミツエ
- ▽綴子 高橋チヨノ 高橋祐三郎 佐藤昭二郎 高橋宗一 高橋利美 佐藤イエ 三沢清 畠山俊一 伊藤義行 米沢仁一郎 武藤功 畠山陽一 ○伊藤修蔵 佐藤勝二 佐藤清

- 堀内品子 佐々木タマ 高宮 佐太郎 宮野明義 湊一 藤島多吉 ○津谷セキ ○戸島ミエ ○田中ウメノ ○戸島イト 高橋鉄郎 ○石川喜市 成田武弥 ○三沢修之助 成田利夫 成田勇吉 九島儀博 安井康弘 ○三沢恵 山形昭男 畠山千秋 田村五助 村上恭一 津谷六十郎 村上洋子 三浦定雄 境義正 神成和子 佐藤須美子 ○小平栄治 永井照男 松岡六郎 大坂ヤエ 藤島吉美 芹沢教一
- ▽鷹巣 渡辺俊逸 成田利政 間瀬忠夫 斎藤カチ 佐々木玲子 渡辺隆吉 野呂タキノ 橋本正雄 浪岡とし 岩川正和 田藤雄 ○中島ツネ 成田ミヤ 成田久雄 北林貞男 橋本忠博 ○和田喜平治 戸沢義弘 浜野みち 富樫三枝子 相馬アサ 村井キヌ 大川キミ 若松秀雄 山城充 有路友信 宮越虎衛 大川勇蔵 佐藤チヤ 葛西正明 三沢ミサ 左近士寛 金沢トシ

- 西根キミ 佐藤勝男 久住イソ ○成田ノブ ○熊谷ハルエ 成田純次 藤島芳市 中村康夫 戸島照子 富岡公柴田定雄 ○貝塚利三郎 佐藤文雄 津谷勉 井元欣三郎 庄司芳美 河田敬之助 斎藤三郎 畠山勝美 鈴木芳男 藤島吉次 藤木京子 斎藤正美 田村ミナ 畠山一 畠山タカ 藤島長蔵 ○長岐正二郎 ○大塚謙治 ○藤谷マヨ 永井孝行 河田雅三郎 大橋恵子 大坂菊治
- ▽栄 田村アヤ 碓谷仁三郎 松橋吉男 藤島三郎 石川ナミエ 伊藤敬悦
- ▽沢口 成田勇雄 佐藤清 神成爲四郎 長岐鶴治 神成忠五郎 佐藤国治 神成ユミ子 ○神成三左エ門 沼田キク 佐藤正雄 佐藤稔 畠山耕一 千葉幸一郎 小坂シヅ
- 秋元哲郎 泉政治 中島勇 堀部幸太郎 奈良三郎 畠山米雄 相馬喜一郎 佐藤進 畠山クラ 佐藤武男 鈴木桂子 中島義雄
- ▽七日市 長岐勝三郎 ○長岐源治郎 長岐兵三郎 堀部ヨシ 畠山久雄 畠山末治 ○三上芳男 鈴木勝男 岩本重成 千葉鶴美 佐藤与四郎

児童手当

家庭と 子供のしあわせのために

児童手当は、生活の安定と次代の社会をになう児童の健全な育成および、資質の向上を目的として支給されます。

児童から支給されます。なお、義務教育就学前の児童とは、満六歳に達した日以後における最初の三月三十一日以前の児童をいいます。

手当を受給できる方は、義務教育就学前の児童を含む十八歳未満の児童を二人以上養育し、収入が一定の額未満の場合に二番目の児童

の児童には月額二千五百円、▽三番目以降の児童には、一人につき月額五千円が義務教育就学まで支給されます。



◆児童手当の請求は

ことし四月一日に新しく対象となる方は、三月三十一日までに手続きを行ってください。また、受給資格があると思われる方や、制度についてわからないことがありましたら、町民課福祉係に問い合わせてください。(☎六二一一一 一内線二二七)

秋田県最低賃金

産 業 別	内 容			
	日 額	時間額	発効年月日	
食料品・飲料・飼料製造業	3,796円	475円	63.12.29	
織 維 産 業	3,665円	459円	63.12.21	
木材・木製品・家具装備品製造業	3,921円	491円	63.12.22	
出版・印刷・同関連産業	3,806円	476円	63.12.19	
機械・金属製品等製造業及び自動車整備業	3,977円	498円	63.12.29	
電子計算機・同附属装置・電子応用装置 電子機器用・通信機器用部分品・その他 電気機械器具製造業	3,914円	490円	63.12.29	
卸売・小売業	卸売業、自動車小売業	3,958円	495円	63.12.21
	小 売 業	3,726円	466円	
秋田県最低賃金	3,424円	429円	63.10.14	

ただし、機械・金属製品等製造業で、電気部品の組立て又は加工の業務のうち、主として卓上において行う組線、巻線、はんだ付け、取付け又は検査の業務に主として従事する者については1日 3,561円（1時間446円）

秋田県の最低賃金が表のとおり引き上げられました。この最低賃金は、県内すべての事業主が労働者を使用する場合、この額以上の賃金を支払わなければならないもので、違反した場合は、最低賃金法によって罰せられます。十八歳未満または、六十五歳以上の方は産業別最低賃金

付与の講習を計画しているので、ぜひ受講してください。▽連絡先〓秋田県労働基準協会（☎〇一八八―六二―三三三三）

秋田県労働基準協会が資格▽北盟寮（札幌市中央区）男子約二十人 経費は月額約三万円から三万六千円前後の予定、詳細については次のところへお問い合わせください。秋田県育英会（☎〇一八八―六〇―二一八四）

おしらせ



産業別最低賃金が引き上げられました

の適用は除外されます。くわしいことについては、秋田労働基準局（☎〇一八八―六二―六六八二）へお問い合わせください。

安全衛生推進者の講習

労働安全衛生法の改正により、十人以上五十人未満の労働者を使用する事業所では、一定の基準を満たす安全衛生推進者、または衛生推進者を選任しなければならなくなります。秋田県労働基準協会が資格

秋田県育英会では、県内出身の大学入学生を対象に、東京都、川崎市、札幌市の入寮者を募集しております。▽東京寮（東京都世田谷区）男子約三十五人 ▽川崎寮（川崎市中原区）女子約二十人 ▽北盟寮（札幌市中央区）男子約二十人

県育英会学生寮の入寮者募集

六二

夜間当番医(夜間診療)の日程表

(午後6時30分～9時)

2月	曜日	医療機関名
15	水	としま医院
16	木	盛岡医院
17	金	近藤医院
18	土	戸嶋産婦人科医院
19	日	北秋中央病院
20	月	奈良医院
21	火	藤原医院
22	水	佐藤外科消化器科医院
23	木	佐々木産婦人科医院
24	金	盛岡医院
25	土	北秋中央病院
26	日	戸嶋産婦人科医院
27	月	近藤医院
28	火	としま医院

(急患以外は受けません)

町・県民税申告相談日程表

月 日	申告会場	申告相談時間		受付時間
		午前9時～正午	午後1時～4時	
2/15(木)	栄農協会議室	太田	田沢	午前8時～午後3時
2/16(木)	今泉生活改善センター	今泉		//
2/17(金)	前山会館	前山	黒沢	//
2/18(土)	小田会館	松原、小田 田子ヶ沢		午前8時～午前11時
2/20(月)	綴子基幹集落センター	上町	昭和	午前8時～午後3時
2/21(火)	//	下町		//
2/22(水)	//	大堤	前野団地	//
2/23(木)	田中総合センター	田中	新田中 南田中	//
2/25(土)	糠沢会館	大畑 向黒沢	糠沢	//
2/27(月)	南鷹巣会館	南鷹巣 西陣場岱	舟場、高村 岱、高森岱	//
2/28(火)	緑ヶ丘担手センター	蟹沢 佐助岱	緑ヶ丘	//

家族ぐるみの支援で 十周年を祝う

若妻学級連絡協議会



鷹巣町内には全部で十五の若妻学級があり、二百三十五人の若い母親が入会して、いろいろな学習活動をしていきます。

昭和五十四年、全国的に子どもの非行が急増し、家庭や地域社会のあり方が問われ出した頃であります。

それまで地域ごとに学習していた若妻学級に対する期待と重要性が叫ばれ、全町的なうねりとなって、若妻連絡協議会の結成をみるに至ったわけでありました。

以来十年間、若妻の立場から家庭のもっている「子育て

の役割」の見定めとその実践に取り組んで、大きな足跡をのこしてきました。

一月二十八日、十周年を記念して盛大に祝う会を開き、今後の進むべき方向をさぐり決意も新たに再出発が誓いられました。

活動の現況

家庭の主婦としての教養・生活技術の学習・家族ぐるみの家庭教育実践のあり方。

そのための学習会や移動研修、文化祭行事への参加、学級間の交流、文集「あざみ」の発刊などが主な活動になっ

ています。

若妻学級を めぐる諸問題

文集「あざみ」によせられた会員の声などから、若妻学級の意義と、困難点を二、三ご紹介することにします。

他町村から嫁いで来た若妻にとって、地域の風習や同じ立場にある「嫁」のあり方を知り、語り合える絶好の機会であるようです。

入会にあたって、家族全員で話し合い満場一致で進められたが、出席するために、家事（洗濯・掃除・炊事）を計画的にやれるようになった。と話しておられる方もいます。

学級に出るようになってから、「我が子」だけよりも、地域の子どもに目を向ける機会が多くなってきたようです。

ほとんどの若妻は共かせぎで多忙を極めているのが実情で、出席者の少ないことが最大の問題点のようでありました。特に乳幼児をかかえている母親の場合、家族全員（姑、夫）の強力な応援がなければ出席は困難のように思われます。

ふるさと

人物伝

ゆざわ
湯澤 ツネ

一八八七—一九七三

鷹巣町立実科女学校は昭和二年に創立、二十五年に農林学校に合併するが、四十六年分離して現在の県立鷹巣高等学校となった。実科女学校時代の卒業者の中には婦人会のリーダーや学校の教師になった人が多い。

湯澤ツネ先生は創立と同時にこの学校に迎えられる。昭和二十一年の退職まで勤める。家庭科の実技を主流とするこの学校の大黒柱として実質的な経営と指導に当たられた方である。教科は裁縫、手芸、家事で、教え方が親切で、キチツとした

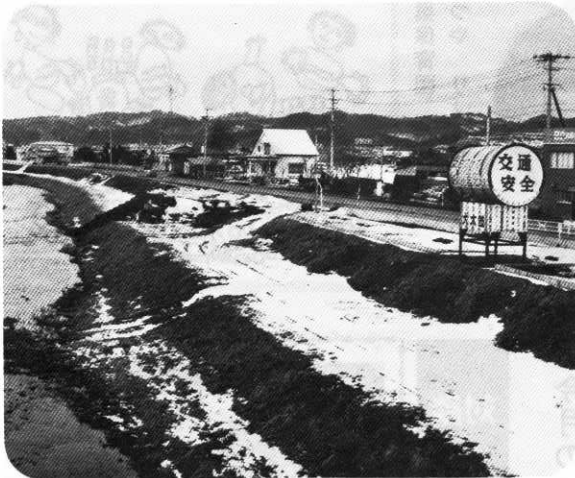


理論と実技を指導された。自己に厳しく責任感が強く、いい加減なことは許さないという方であった。

ツネは明治二十年、鹿角郡錦木村に生まれ、明治四十年秋田師範卒業、鹿角郡内の小学校訓導を歴任、一時東京府内の小学校に勤めるが、秋田県に戻り中等教員試験に合格し鷹巣実科女学校教諭となる。四十歳で独身、熱心なカトリック信者で、いつも黒か紺の洋服に帽子をかぶり、ハイヒール姿は当時の人々には奇異の眼で見られ「西洋ババ」の綽名があった。修学旅行で修道院に行き生徒らも朝の礼拝に参加したときの清純な印象が今に残るといふ。戦争が激しくなると学校あげて廃品更生を指導し、「国策型の宝先生」と魁新聞で大きく報道された。

昭和二十一年五十九歳で退職。郷里に帰り公民館の講師として家事、裁縫を指導、県の教育功労賞を受け、四十八年没、八十七歳。

資料（中島喜代、長崎秀談）
文責 長崎 久



記録的な暖冬続く

例年ですと毎朝排雪に四苦八苦している時期ですが、一向に降る気配のない空にアクビをしているのが町内3ヵ所に設けられた雪捨場。いつもは雪を満載したトラックで混雑する綴子川河川敷も、正月前に運ばれた雪が少し見えるだけとなっています。朝、窓からさしこむ陽ざしは春の陽気を思わせ、小鳥のさえずりもにぎやかになりました。

昭和12年に架設され老朽化が著しい鷹巣橋の橋脚補修工事が進められています。9本のうち傷みの激しい5本を補強するもので、1本ほど削り取り新にコンクリートを打つとのこと。62年に東鷹巣橋が完成したことでずいぶん交通は緩和されましたが、下から見あげる橋ゲタはいたる所で曲がり、年月の重みを感じました。

補強工事急ピッチ



タンザニア産の太鼓を寄贈

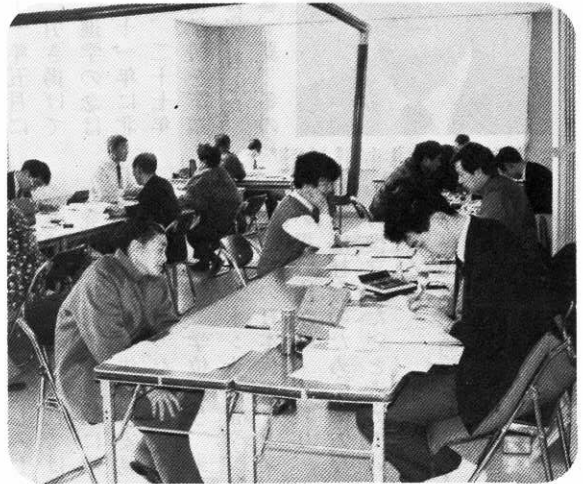
タンザニア森林専門技官として、アフリカで植林などを指導している瀬川宗生さん（前鷹巣営林署長）がこのほど一時帰国し、タンザニアでおみやげ用に作られている太鼓を「大太鼓の館に陳列してほしい」と寄贈されました。町では「館」に、世界の太鼓を紹介するコーナーも予定しており、ありがたい申し出に関係者は大喜びです。



2月3日から七日市地区を皮切りに「税の申告相談」が始まり、会場は昨年1年間の所得申告

する人で熱気をおびています。農村部では冷害のため農業所得はガタ落ちの状態、個人差が顕著に現われています。確定申告をすれば還付される人も多く、税務課では「忘れずに期限まで申告してください」と呼びかけています。

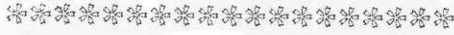
「申告は決められた日時に」



の広場



鷹巣保育園
つや りょうちゃん(六歳)



ふり返って見れば、小さなさし木の苗を三本百円で買求め、水や肥料をやりながら三十有余年育てたかいあって、今では堂々たる風格です。草木は物こそ言わないが、じっと私を見つめてる様な気がし、どんなに忙がしい時で

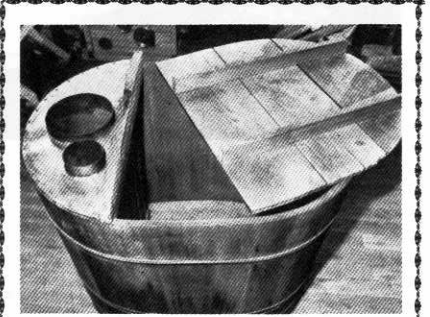


大 町
河田三之丞さん(68歳)

さつき愛好会

今月のテーマ 『私の生涯学習』

も、また出張した折でも鉢植えの姿を見なければ、自分の心に納得しない。十年位前、お山の大将では駄目と思いい同好者に呼びかけて愛好会を作り、鉢や用土、その他共同で購入、忙しい時にはお互い手伝いもしました。また、さつき愛好会の仲間にも入りました。会員五十人で、病虫害や枝の剪定方法など、皆さんとお互い話しあい、問題を解決しております。今は、テレビや専門月刊紙などで園芸ファンも多くなり、技術も驚くほど進歩しており



木で造った据風呂
(薪を焚いた風呂)

農家にはたいてい据風呂があった。入口脇の軒下などにあつて、夕方になると、薪の煙が立っていた。火のてつぼうが熱いので、ふれないようにし、薪を足すと火の粉が上がり、風呂の風情があつた。

〔松葉町・佐藤 富雄さん〕

対談 わたしたちの意見



研究、技術部門を一筋に

埼玉県大宮市 高橋勇蔵さん(62歳)

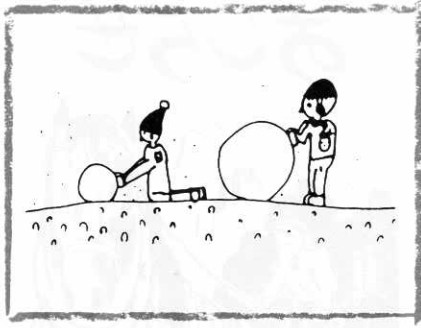
私は、大正十五年(昭和元年)に栄で生まれ、昭和を生きて来た人間として、鷹巣町と共に昭和を忘れることは出来ない。昭和十五年に鷹巣農林学校に入学。この時代は血と汗のじむ時代であった。二十年春に、満州の奉天農大に入学し、そこで終戦となり、翌二十一年五月に懐かしの鷹巣に引き揚げて来た。しかし、進学の念は断ちがたく、二十一年に北大予科に入学し、二十七年に農学部農化学科を卒業し、現在の会社に入社した。学生時代は春、夏、冬の

休みには鷹巣に帰省した。学校の級友の大部分は、勤務や学校の都合で鷹巣を離れ、数人しか居なかったが、彼等と会うのが非常に楽しみであった。

戦後日本は自由主義国家として再出発し、短期間で奇跡の復活を遂げ、いまや世界経済の主役となっており、平和の有難さを感じておみと感している。会社では研究、技術部門を一筋に歩んで来たので、決して安易な道では無かったが、いま回顧すると、学位授与、米國プリンストン大学留学、国際会議の日本代表など楽しい思い出が残っており、今後は社会のために微力ながら役立ちたいと考えている。

▽摩当出身・高橋文太郎さんの弟「北海製罐(株)」取締役として活躍しております。





鷹巣保育園
かねざわ いつきちゃん(六歳)



みんな



ます。道は益々遠くなりま
が、それなりに研鑽し仲間
に遅れない様、がんばって
る昨今です。

大正琴の音色



松葉町
村上 シナさん(59歳)

私が始めて大正琴に出逢っ
たのは、三十数年前療養生活
をしていた時です。

私と同じ年頃だったAさん
が、退屈している私達に、い
ろいろな曲を弾いて聴かせて
くださいました。小さい楽器
なのに、その音色はすばらし

広報の心おひ



卵は、ほぼ完
全に近い栄養食

品です。特にたんぱく質は必
須アミノ酸の組成が理想的で、
他の食品のたんぱく質を表す
基準として用いられています。

卵のコレステロールの実験
によると、健康な成人が一日
に五個ずつ一週間食べ続けた
後の血中コレステロールは、

いものでした。ボタンに数字
がついており、これなら私に
も弾けそうだと思ってお
したら、公民館講座で基本を
教えてくださるとの事、早速
申し込みました。

入講して三カ月頃には難か
しくなり、楽しさも半減しま
したが、それを乗り越えたら
難かしい曲にも挑戦、合奏の
喜びを味わっております。

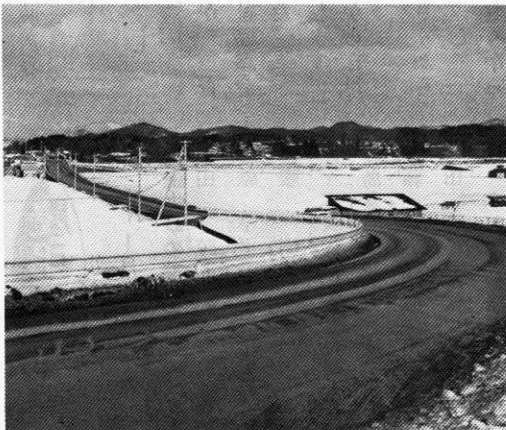
今では大正琴を通じて、色
々な人との出逢いがあり、練
習日が待遠しい毎日です。

これからの老後は、私の生
涯学習の場でもある講座です。
みなさんとの心のハーモニ
ーを大切にし、いつまでも弾き
続けてまいりたいものだと思
っております。

わずか十リの上昇というこ
とですから、一日一個程度食
べることは心配ありません。

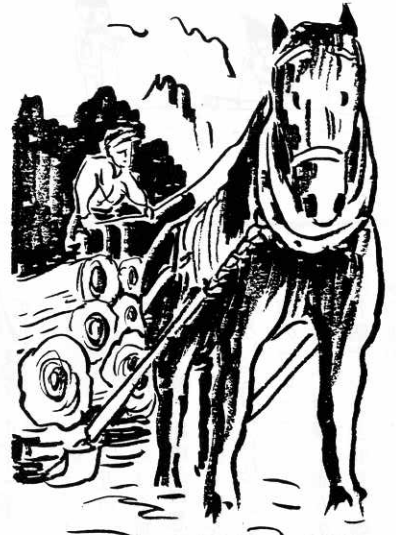
卵はかなり長い期間、鮮度
を保つ食品で、摂氏五度くら
いで保存したものなら、産卵
約一カ月は生食しても大丈夫
です。ただし、保存温度が高
いといたみも早いので、すぐ
冷蔵庫に。入れるときはふく
らんだ部分を上にすると、卵
が呼吸しやすく、それだけ鮮
度が保てます。

昭和41年の岩脇バイパス工事である。44年
6月に小猿部橋から森吉町界までの 2,640m
が完成し、距離が大幅に短縮された。旧道に
は通称「七曲り」があり交通の難所であつた
が、今も昔の静かな風情が残っている。



たかのすの昔

おしらせ



一線美術運営委員 九島寮二氏

二月の健康相談

二月の健康相談は、次のとおりです。

成人健康相談は二十二日です。時間は午前十時から午後三時までです。

血圧測定のほか尿検査、体重測定など、午後は慢性病予防教室で、動脈硬化予防について行います。

◇ リハビリ教室は十五日です。

在宅脳卒中後遺症の方を対象に行います。時間は午前十時から午後三時までです。

◇ ※場所はいずれも中央公民館保健相談室です。

◇ 四ヵ月児健康診査は二十八日です。

対象は昭和六十三年十月生まれのお子さんです。小児ガンの早期発見の検査もしますので、必ず受診してください。

受付時間は午後一時から一時三十分までです。

◇ 離乳食指導と七ヵ月児健康相談は二十八日です。

対象は昭和六十三年七月生まれのお子さんです。受付時間は午前九時三十分から十時まで母子健康手帳とバスタオルを忘れずにお持ちください。※場所はいずれも鷹巣保健所です。

母子健康手帳 交付と妊婦教室

妊婦を対象とした、母子健康手帳交付、妊婦教室などの

日程は次のとおりです。

▽日程 二月二十日 ▽受付 午後零時三十分から一時(終了時間三時) ▽妊婦教室内容 妊娠中の栄養、母乳栄養、母子健康手帳の使い方、映写、むし歯予防 ▽持参品 印鑑、歯ブラシ ▽場所 中央公民館保健相談室

麻疹(はしか)の 予防接種

麻疹(はしか)の予防接種を三月七日から十日まで行います。

対象者は元年三月七日現在で、生後十二ヵ月から三十六ヵ月になる幼児(ただし七十二ヵ月に至る幼児も受けられます)一回接種で完了です。

一ヵ月以内に予防接種を受けた幼児は、接種できません。接種時に必要な接種券の交付は一日・三日の二日間、中央公民館保健相談室で交付します。

時間は午前十時から午後三時まで、母子健康手帳を持参してください。

接種日程、担当病(医)院は次のとおりです。▽七日 藤原医院 ▽八日 奈良医院 ▽十日 北秋中央病院 ▽十日

日 戸嶋内科医院

接種時間は午後一時から二時までです。

香典返し

このほど次のかたから、香典返しにと町社会福祉協議会へ寄付金がありました。

ご芳志に感謝いたします。

▽小田 工藤清さんから亡母イヨさんの香典返し

▽緑ヶ丘 佐々木稔さんから亡父鉄蔵さんの香典返し

▽材木町 戸沢利雄さんから亡母ユキさんの香典返し

▽南鷹巣 斎藤スメさんから亡長男幸雄さんの香典返し

▽米代町 五代儀ツエさんから亡夫清さんの香典返し

▽松葉町 宮野恵司さんから亡夫庄吉さんの香典返し

▽舟場 佐藤愛子さんから亡父与治郎さんの香典返し

▽舟場 成田六郎さんから亡妻タミさんの香典返し

▽東横町 斎藤文雄さんから亡父俊一さんの香典返し

▽東横町 近藤修三さんから亡父米松さんの香典返し

▽今泉 簾内清美さんから亡母シモさんの香典返し

▽今泉 柴田長三郎さんから亡母マサさんの香典返し

慶弔だより

1月16日～1月31日

誕生おめでとうございます

成田 諒(博志) 長男)前野

藤原 孝平(栄市) 長男)下船木

宮腰 樹(貢) 長男)品類

佐々木 貴洋(仁志) 長男)あけの町

藤島友羽子(公明) 長女)下町

佐藤 弥生(弘清) 長女)糠沢

福田 真弓(喜作) 長女)南鷹巣

佐々木美咲(公咲) 長女)材木町

二人の前途を祝福いたします

越前谷 千隆 大町

木村 信子 合川町

佐藤 徳雄 あけの町

船橋 誠子 高野尻

おくやみ申しあげます

武藤 キヨ(61歳) 太田

佐藤 源治(84歳) 東横町

佐々木鉄蔵(72歳) 大向

斉藤 幸雄(25歳) 南鷹巣

村上源一郎(62歳) 元町

柴田 マサ(92歳) 今泉

原 義豊(66歳) 糠沢

小笠原マサコ(81歳) 綴子大畑

成田 勇雄(53歳) 四渡

会田 シゲ(85歳) 前山

中嶋吉五郎(93歳) 東横町