

# 広報 たかのす

平成3年

11月15日

№.708

発行日 毎月1日・15日

編集と発行 鷹巣町役場総務課広報秘書係

〒018-33

秋田県北秋田郡鷹巣町花園町19番1号

TEL 0186(62)1111

FAX 0186(63)2586



## 天高く“鯉”肥ゆる秋

栄地区老人クラブでは、11月6日、滝ノ沢養鯉場で鯉の水揚げを行いました。これは、同老人クラブが生きがい対策事業として13年前から取り組んでいるもので、大切に育てられた鯉の成長ぶりに目を細め、体長が50センチもある“大物”に大きな歓声が上がると、久しぶりの青空の下、短い秋を楽しんでいました。

### 人口と世帯数

(住民基本台帳による)

10月31日現在	(前月比)
総人口 23,822人	(25人増)
男 11,544人	(2人増)
女 12,278人	(23人増)
(出生 25人 転入 54人)	
(死亡 21人 転出 33人)	
世帯数 7,346世帯	(9世帯増)

# グラフで見る 町の台所 財政白書

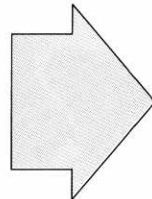
町の財政事情はどうなっているでしょう。11月1日に発表された平成3年度上半期（3年4月1日～9月30日）までの予算執行状況を中心に、町の台所の概要をお知らせします。



## ▶ 一般会計 ◀

町税の負担状況（9月末現年度分調定額……間接税を除く）

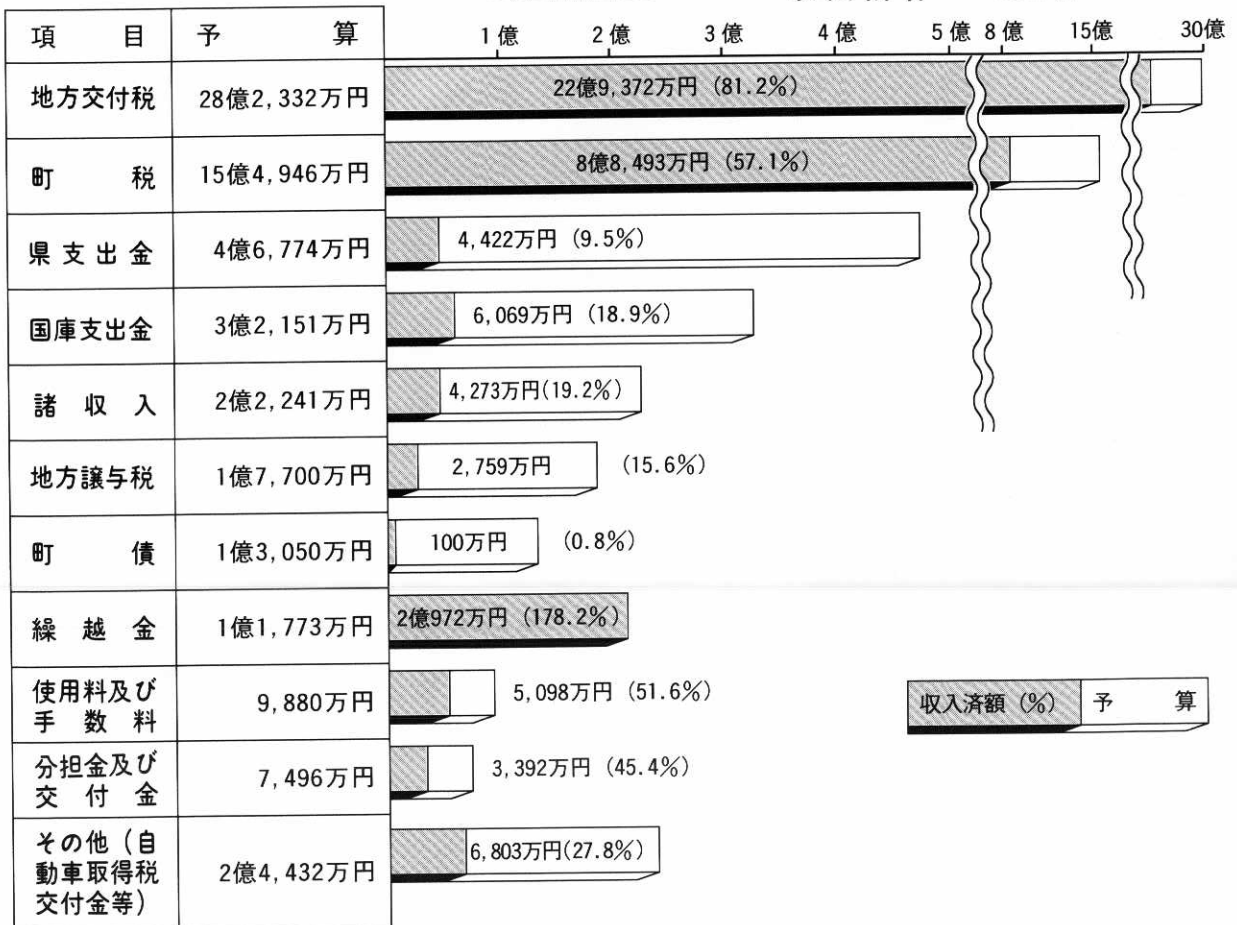
- 町 民 税            6 億 8,143 万 5 千 円
- 純固定資産税       7 億 5,147 万 2 千 円
- 軽自動車税           2,152 万 2 千 円
- 合 計                    14 億 5,442 万 9 千 円



一世帯当り	198,232円	世帯、人口とも9月末現在
一人当り	61,118円	

予算現在額       62億2,775万円  
 収入済額       37億1,753万円  
 収入割合       59.7%

## 状 況 歳 入



収入済額 (%)	予 算
----------	-----

## ▶ 特別会計 ◀

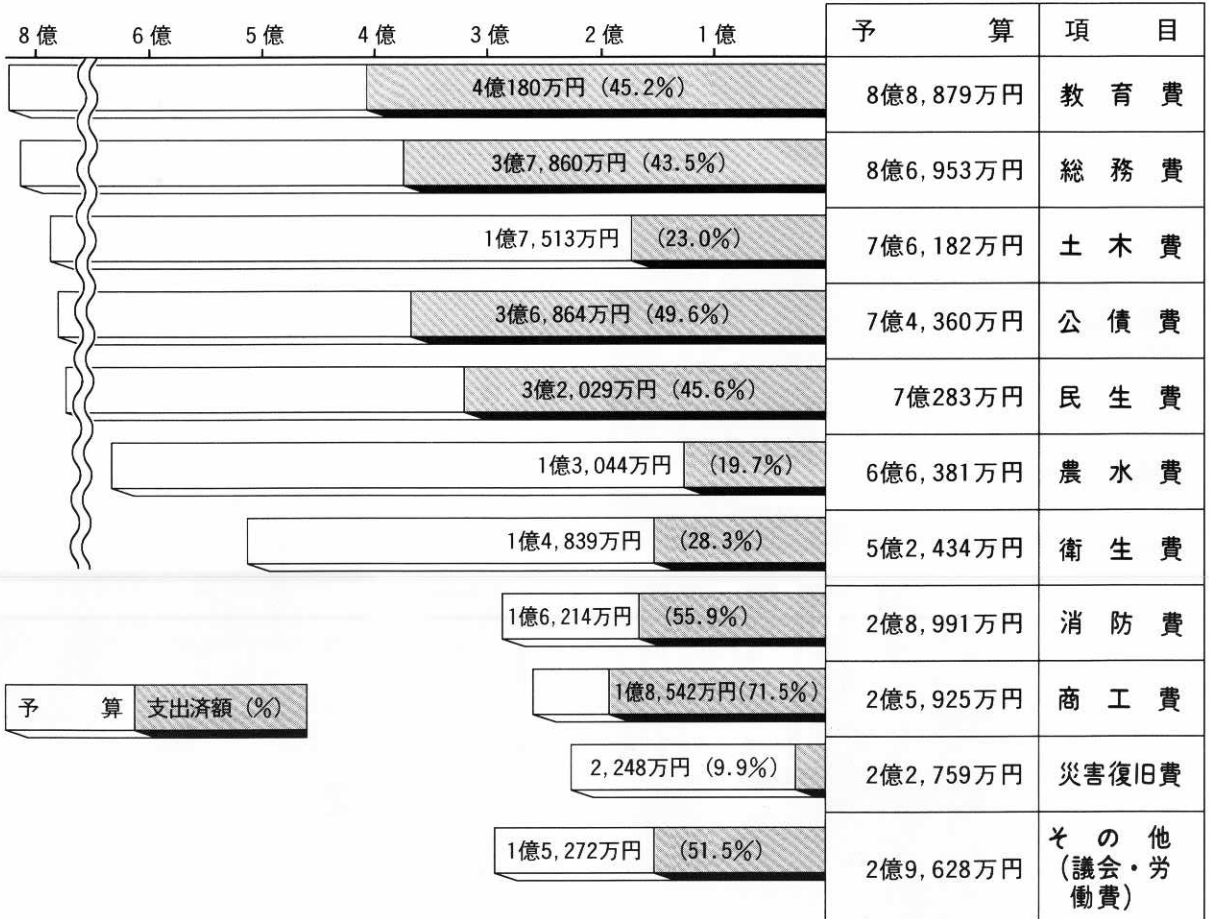
(単位：千円)

会 計 区 分	予 算 減 額	収 入 済 額	収 入 率 (%)	支 出 済 額	執 行 率 (%)
国民健康保険事業	1,377,289	578,063	42.0	488,997	35.5
老人保険事業	1,481,349	742,376	50.1	696,524	47.0
簡易水道事業	116,343	52,225	44.9	50,465	43.4
と畜場事業	32,268	16,070	49.8	13,448	41.7
宅地開発事業	5,470	5,470	100.0	0	0
土地取得事業	3,702	1,835	49.6	0	0
下水道事業	44,126	13,000	29.5	8,699	19.7
学校給食事業	234,709	104,445	44.5	95,023	40.5
財産区(坊沢・綴子・栄・七日市)	4,026	116,117	2884.2	387	9.7
合 計	3,299,282	1,629,601	49.4	1,353,543	41.0

予算現在額 62億2,775万円  
 支出済額 24億4,605万円  
 支出割合 39.3%

歳 出

— 執 行



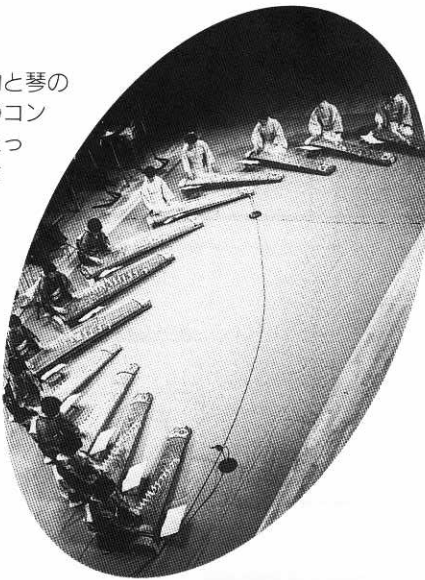
# 風く香くふれあい！文化新発見！！

11月2日～4日 第23回鷹巣町文化祭が開催される

第二十三回鷹巣町文化祭が、たかのす風土館など五つの施設を会場に、十一月二日から四日までの三日間、盛大に開催されました。今年のテーマは「風く香くふれあい！文化新発見！！」。風土館では邦雅祭や音楽祭、太鼓グループの発表などが行われ、また各会場には多くの作品が展示されました。三日間のもようをご紹介します。



邦雅祭では謡曲、日舞、詩吟など各団体が日本の伝統芸能を情緒豊かに演じました



色鮮かな着物と琴の優雅な響きのコントラスト。たっぷりと魅了されました



太田地区に古くから伝わる郷土芸能「太田番楽」。阿仁町の根子番楽とは対照に「静」の動作が見どころです



中央公民館の若妻食堂。各会場を見て歩き、おなががすいたらやっぱりこの食堂です



中央公民館ホールでは、書道作品ほか生け花、写真など力作が展示されました





勝平得之版画展 (みちのく子供風土記館)



「糖尿病予防と玄米食試食会」ほか3日間にわたって行われた健康展



幼児作品展 (交流センター)



台風の被災者に売り上げ分を寄付するため開かれた「びっくり市」。  
鷹巣体育館で開かれたこの市には町内から有志15店と農家が参加、多くの人たちが詰めかけました

役場は平成4年1月から

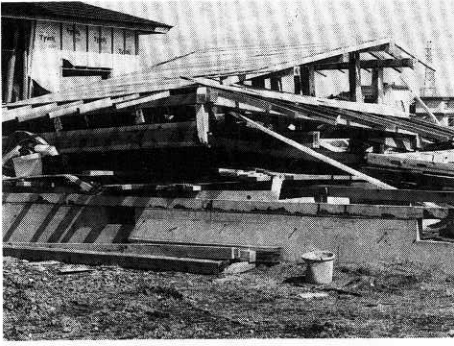
**第2、第4土曜日が休みとなります**

戸籍窓口事務は、休日及び閉庁土曜日においても婚姻届、死亡届の受理、埋葬許可証の発行を平常どおり行ないます。

# 台風19号により被害を受けた方に

# 町税の減免をいたします

～固定資産税・町県民税・国民健康保険税～



鷹巣町では、このたびの台風19号により家屋や家財損害を受けた方に対し、町税の減免をいたします。減免対象、税額等は次のとおりです。

## ▼固定資産税▲

### 減免対象について

平成三年度固定資産税の課税対象になっていない家屋で、台風19号により家屋の一部、または全部に損傷を受けた家屋が対象となります。

家屋の一部とは、被害の状況が、当該家屋の価格の十分の二以上の損傷があった場合をいいます。

### 減免税額について

表1のとおり、家屋の損害の程度に応じて減免されます。家屋減失届けについて

〔表 1〕 固定資産税減免税額

損害の程度	減免割合
全壊の場合	全部
10分の6以上	10分の8
10分の4以上 10分の6未満	10分の6
10分の2以上 10分の4未満	10分の4

被害を受けた家屋を取り壊した場合は、「家屋減失届け」の提出が必要です。（税務課資産税係に備え付けています）

## ▼町県民税▲

### 減免対象について

平成三年度の所得の合計金額が六百万円以下で、住宅または家財に価格の十分の三以上の損傷を受けた方が対象となります。

住宅または家財の所有者が税法上扶養されている場合は扶養している方が対象となります。

### 減免税額について

被害を受けた住宅または家財の価格、被害を受けた箇所の損害金額及び保険金等で補填された金額を申請していただきます。

〔表 2〕 町県民税減免税額

損害の程度	減免割合	
	10分の3以上 10分の5未満	10分の5以上
合計所得金額 300万円以下	2分の1	全部
450万円以下	4分の1	2分の1
450万円を越えるとき	8分の1	4分の1

〔表 3〕 減免申請受付日程一覧

地区名	期 日	時 間	会 場
七 座	11月18日 (月)	午前9:00～ 正 午	七座健康増進センター
綴 子		午前9:00～ 正 午	綴子基幹集落センター
坊 沢		午後1:00～ 午後4:00	坊沢公民館
栄		午後1:00～ 午後4:00	新たかのす農協栄支所
沢 口	11月21日 (木)	午前9:00～ 正 午	沢口林業センター
七日市		午前9:00～ 正 午	七日市基幹集落センター
鷹 巣	11月22日 (金)	午前8:30～ 午後5:00	役 場 税 務 課 内

申請手続き等で不明な点は下記までお問い合わせください。鷹巣町役場 (62) 1111  
税務課資産税係 内線166 町民税係 内線162  
保健課国保係 内線132

だくことにより、平成三年度町県民税の二分の一に相当する税額が、損害の程度と合計所得金額に応じて減免されます。（表2）

## ▼国民健康保険税▲

### 減免対象は町県民税の区分に準じますが、被災した方が国民健康保険に加入している世帯となります（擬制世帯主分は除く）。

減免税額についても町県民税の区分に準じますが、対象となるのは九月以降の納期分です。

減免税額についても町県民税の区分に準じますが、対象となるのは九月以降の納期分です。

## ▼減免申請について▲

表3の日程により申請をさせていただきます。ご都合のつかない

方は、遅くとも十一月三十日まで「印鑑」を持参の上、税務課または保健課へ申請してください（申請書は窓口へ備え付けています）。  
なお、り災証明書は必要ありません。

## ▼税金の還付について▲

減免の対象となる方が税金を前納されている場合は、税金が還付されますので、次の事項をお知らせ願います。

- ①金融機関名
- ②口座番号
- ③口座名義

※冷害のため減免の対象となる方には、後日、個人宛に通知いたします。

# 農業者年金制度のあらまし 農業委員会

## 年金の種類と

### 給付の型

農業者年金には、経営移譲をした人に支給される経営移譲年金と経営移譲をしなかつた人に支給される農業者老齢年金があります。

改正前の農業者老齢年金は、経営移譲した人にも、しなかつた人にも六十五歳から支給されることになっていました。

#### (1) 経営移譲年金

経営移譲年金は、生年月日に応じて定められた受給資格期間に応じた年金単価により、保険料の納付額に応じた終身同一年金が支給されます。

#### ▽支給の開始時期

- ①六十五歳に経営移譲したときは、移譲した翌月から
- ②六十歳から六十五歳到達前に経営移譲したときは移譲した翌月から
- ③六十五歳までに経営移譲して、支給の繰下げを申し出たときは、支給開始月として本人が指定した月から
- ④支給の繰下げの申し出をし、これを撤回したときは、

- (2) 撤回した月の翌月から
- (2) 農業者老齢年金  
受給資格期間を満たした被保険者が経営移譲をせずに六

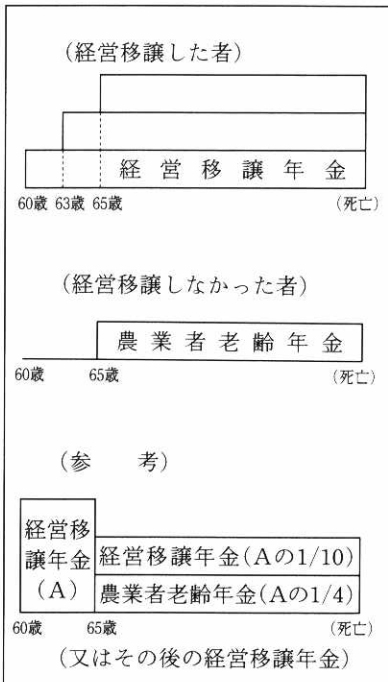
十五歳に達したときに、その翌日から保険料の納付期間に応じた終身同一年金として支給されます。

## 経営移譲年金の計算例 (加算年金の場合)

例1) 昭和11年4月2日生れ。保険料の納付年数25年(300カ月)、65歳支給開始  
年金額 =  $1,845円 \times 1,031 \times 300 \text{カ月} \times a$   
=  $570,700円 \times a$

例2) 昭和6年4月2日生れ(期間短縮特例者) 保険料納付年数18年(216カ月)60歳支給開始  
年金額 =  $(1,567円 \times 1,031 \times 216 \text{カ月} \times a)$   
+  $(1,567円 \times 1,031) \times \frac{24.92月 - 21.62月}{3} \times a$   
=  $316,900円 \times a$

例3) 昭和6年4月2日生れ保険料の納付年数15年(180カ月)カラ期間1年(12カ月)63歳支給開始  
年金額 =  $(1,805円 \times 1,031 \times 180 \text{カ月} \times a)$   
+  $\{1,865円 \times 1,031 \times \frac{24.92月 - (18.92月 + 12.2月)}{3} \times a\}$   
×  $\frac{18.92月}{180 \text{カ月} + 12 \text{カ月}} \times a$  =  $362,900円 \times a$   
注(aは平成4年度以降の物価スライド分)



## 20歳になったら国民年金

国民年金には20歳から60歳までのすべての方が加入します

平成3年3月までは、20歳以上の学生の皆さんは、国民年金への加入は任意となっていました。しかし、加入していない学生の方が在学中にけがや病気などで障害者となった場合には、障害基礎年金を受けることはできません。また、将来受けることになる老齢基礎年金は、20歳から60歳までの40年間の加入期間を満たしていることが、満額を受け取るための条件となります。したがって、卒業後に加入した方は足りない期間の分だけ年金を減額されていました。

この2つの問題を解決するため、平成3年4月1日からは学生の皆さんも国民年金に必ず加入することになりました。

社会保険庁

## 寄付を断る勇気 求めぬ心がけ

—政治家の寄付は禁止されています—

お歳暮などの贈り物の多くなる季節です。しかし、政治家が選挙区内の人にお金や物を贈ることは法律で禁止されています。違反すると処罰されます。また、有権者が求めることも禁止されています。お金のかからない政治のために寄付禁止のルールを守るよう、日頃から心がけましょう。

鷹巣町選挙管理委員会  
鷹巣町明るい選挙推進協議会



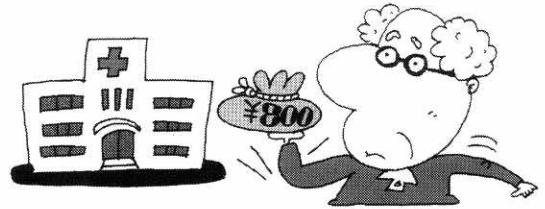
平成4年  
1月1日より

# おとしよりの一部負担金がかかります

## 1

### 外来で診療を受ける場合

外来で診療を受ける場合、現在は1カ月、1つの医療機関（病院、診療所）に800円の一部負担金を支払うことになっています。  
それが次のように変わります。



現行

平成4年  
1月1日から

平成5年  
4月1日から

平成7年  
4月1日から

1カ月当り 800円→900円→1,000円→ 消費者物価指数に  
スライド

(ただし、物価が前年に比べて急激に上昇した場合は見直しあり)

#### 1カ月とは

1カ月とは月（暦日）を単位に計算し、月の1日から終わりまでの月です。

したがって、月の終りの日に受診し、翌日の1日にも受診したというような場合は、月が違いますからそれぞれ一部負担金を支払わなくてはなりません。

一度一部負担金を支払えば、もうその病院、診療所にはその月に支払う必要ありません。

#### 一つの医療機関とは

たとえば、1カ月の間に胃が悪くて内科の病院にかかり、眼が悪くて眼科の病院にかかった場合のように、病院、診療所が変わることに支払います。

総合病院（定められた5つ以上の科があり、100床以上のベットを持つ病院）の場合は、各診療科を1つの医療機関として取り扱うことになっており、各診療科ごとに一部負担金を支払います。

総合病院以外でも、一つの病院、診療所に歯科のあるような場合、医科、歯科はそれぞれ別の医療機関として扱われ、両方に一部負担金を支払うことになります。

## 2

### 入院の場合

入院の場合は現在、入院期間中、1カ月400円の一部負担金を支払うことになっていますが、平成4年1月1日以降、次のように改正されます。



現行

平成4年  
1月1日より

平成5年  
4月1日より

平成7年  
4月1日より

1日当り 400円→600円→700円→ 消費者物価指数に  
スライド

(ただし、物価が前年に比べて急激に上昇した場合は見直しあり)



# 自分の健康は自分で守る

## 無傷病世帯を表彰

国民健康保険加入世帯で、平成二年四月一日から平成三年三月三十一日までの一年間、病気やケガなどで医者にかからなかった百七十二世帯に、無傷病世帯として記念品を贈りました。

このうち二年以上連続が二十九世帯ありました。

なお最高は十五年間無傷病の沼田キクさん（七十二歳沢口地区脇神）でした。

健康の大切さは誰でも知っています。いざ健康づくりを実行するとなるとなかなか難しいものです。

しかし、今や「自分の健康は自分でつくる」時代です。毎日の暮らしの中でちょっとひと工夫、こんな積み重ねが健やかな日々をつくりあげられるものと思います。

体を大切にしましょう。  
（〇印は老人世帯です）

- ◆七座地区 熊谷勇一 小前清治 成田将志 大高千代治
- 仲村ヨシ
- ◆坊沢地区 遠藤元一 佐藤

- 三郎 佐藤孝太 津谷正一郎
- 津谷久雄 長崎修治 佐藤秀信
- 津谷チヨ 寺田トミ
- 長崎徳蔵 長崎ミネ
- 長崎幸三郎 津谷ミツエ 桜庭豊治 桜庭鉄蔵
- ◆綴子地区 高橋祐三郎 佐藤昭二郎 堀内繁三 佐藤イエ
- 佐藤彦太郎 小笠原準一郎 畠山辰雄 小笠原久男
- 佐藤清一郎
- 山内幸治 村岡忠一 三沢春敏 佐藤勝二
- 山口嘉七 細田龍平 辻藤代
- 佐藤清
- 斎藤トクエ
- 津谷ナツ 三沢アサ
- 柳沢フ

- ユ 三沢政信 三沢武雄 安井康弘
- 三沢恵 工藤定男
- 宮野福蔵 村上隆
- 津谷六十郎 村上久男 村上政子
- 境義正
- 内田清 小野真悦 佐藤勝美 藤島吉美 加藤妙子
- ◆鷹巣地区 神成サダ 藤島ハナ
- 岩川正 寺田秀樹
- 成田ミヤ 北林貞男
- 斎藤俊美 相馬アサ 岩谷歌子 辻侑次郎 成田キク 佐藤典利
- 畠山タネ 若松秀雄 成田忠一 有路友信 佐藤良治
- 根本喜八郎 知野次郎
- 佐藤チャ 中田吉之助 三沢ミサ 佐々木光雄 成田勝也
- 西根鉦雄 小野寺トシ
- 岩川キエ
- 渡部スエノ
- 熊谷ハルエ 成田純次 大坂三郎
- 中村キクエ 藤島芳



- 市 中村康夫 戸島照子 高山雄幸 山田トモエ
- 佐藤セキ 近藤克孝 畠山勝蔵
- 三上一郎 諏訪テイ子 伊藤富士夫 高橋米蔵 斎藤三郎
- 三沢史郎 河田敬三 佐藤享平 斎藤正美 成田喜好 神成利幸 野呂一二三 畠山一
- 藤島長蔵
- 本城忠治郎
- 大塚謙治
- 藤谷マヨ 村上エミ子 木村チエ 高井哲子 浅利吉治
- 佐藤吉五郎 大坂菊治 戸嶋敏 佐藤良和 近藤鶴男
- ◆栄地区 小坂昭雄 岩谷勇松 橋道男 松橋吉男 田村吉郎 伊藤忠雄 松尾文一 照内亀雄 相馬智子 藤島妙子 石川ナミエ
- ◆沢口地区 笹原新太郎 神成爲四郎 神成光 近藤宇一郎
- 沼田キク 中島靖雄
- 佐藤彬 佐藤正雄
- 畠山直治 佐藤稔 福田長悦 畠山耕一 千葉幸一郎 佐々木昌子 畠山鶴治
- 秋元玖耀子 藤田留五郎 中島勇 佐藤進 本郷昌文 佐藤理市 佐藤武雄 中島正市 中島正美 中島義雄
- ◆七日市地区 長岐瑞彦
- 長岐チャ 長岐亮治 佐藤久雄
- 堀部爲雄 山口甚一郎 藤原仁吉

## シルバー運動学 入門講座

ウォーキング

歩くことはいつでも、どこでも、だれにでもおこなうことができる全身運動です。しかも、手軽で確実な運動です。

年齢や性別に合わせて調整しながらできるもので、高齢者、病み上がりの人にも向いています。

また、高血圧や糖尿病の人にも医師の指示のもとに運動療法として最も手軽で安全にできる運動がウォーキングです。簡単にいえば速足歩きのこと。より運動効果を高めるための歩き方のコツを伝授しましょう。



平成3年度米作況指数 10月15日現在

県北 88 の 著しい不良

東北農政局秋田統計情報事務所は十月三十一日、「平成3年度水稲予想収穫量（十月十五日現在）」を発表。

県北は十割当たり五〇四キで作況指数八八の「著しい不良」となり、前回発表（九月十五日現在）より九ポイントも下回りました。これは、低温、日照不足等によるモミ数の減少と粒の充実不足に加え、台風19号の強風による倒伏・脱粒によるもので、過去十年間で最低の作柄となりました。



東北農政局秋田統計情報事務所のまとめによると、気象被害では、六月下旬から八月月上旬まで長期にわたる日照不足と、幼穂発育期間中の低温などによる被害が平年に比べ多い。また、台風14号、17号による倒伏の被害と、更に台風19号の強風による倒伏、脱粒など風水害の被害が平年に比べて多い。病害では、葉いもち病が平年に比べ多発したことから、八月中旬以降県内全域で穂首・

枝梗・いもち病の被害が平年に比べて多いなどとされています。主要品種である「あきたこまち」についても、単位面積当たり全モミ数が少ないため「著しい不良」、「ササニシキ」については「やや不良」が見込まれています。

五年連続の「不作」

このように、天候不順、台風、病害などに見舞われた県北地域は、昭和五十五年（作況指数七九）、五十六年（同七六）に次ぐ戦後三番目の不作となるとともに、昭和六十二年から五年連続の不作となりました。

作況指数の推移 (県北地区)

昭和61年	107
62年	97
63年	90
平成元年	98
2年	97
3年	88

危険物取扱者試験実施

(平成3年度後期)

平成3年度後期危険物取扱者試験を次のとおり実施しますのでお知らせします。

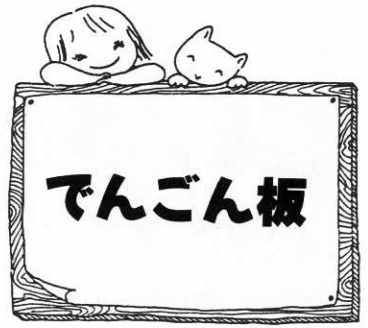
- ① 実施日 平成4年1月8日（一般・高校生）  
平成4年1月18日（高校生）
- ② 試験の種類 乙種4類丙種
- ③ 受付期間 平成3年11月18日～12月2日
- ④ 願書準備場所 県消防防災課、各消防本部、(財)消防試験研究センター秋田県支部
- ⑤ 問合せ先 (財)消防試験研究センター秋田県支部 (☎0188-36-5673)

夜間当番医(夜間診療) 日程表

(午後6時30分～9時)

11月	曜日	医療機関名	電話番号
16	土	佐々木産婦人科医院	63-0105
17	日	奈良良医院	62-1146
18	月	佐藤外科消化器科医院	62-1420
19	火	藤原医院	62-2882
20	水	佐々木産婦人科医院	63-0105
21	木	としま医院	62-1267
22	金	近藤藤医院	62-1155
23	土	盛岡医院	62-1101
24	日	戸嶋産婦人科医院	62-1123
25	月	藤原医院	62-2882
26	火	奈良良医院	62-1146
27	水	藤原医院	62-2882
28	木	近藤藤医院	62-1155
29	金	佐藤外科消化器科医院	62-1420
30	土	盛岡医院	62-1101

(急患以外は受けません)



## 三種混合ワクチン の予防接種

生後二十四カ月から四十八カ月までの出生者を対象に、百日せき、ジフテリア、破傷風の三種混合ワクチンの予防接種を行います。

接種日は、鷹巣地区以外の方は十一月二十一日、鷹巣地区の方は十一月二十二日に行います。

受付時間は、午後一時から

## 虫歯のない子



米代町・鈴木たかしちゃん



協神・近藤えいりちゃん

二時まで、場所は中央公民館ホールで行います。

## 困りごと

### 相談所開設

十二月二日から八日まで是人権週間です。

土地や家屋の問題で困っている方、近所とのトラブル、あるいは子供のいじめの問題等で悩んでいる方、家庭内のもめごとで苦労している方など、心配ごとをかかえている方は、無料人権相談所にお気軽にお出かけください。

相談ごとはいっさい秘密に扱います。

▽日時 十二月五日(木)

午前十時～三時まで

▽場所 中央公民館

▽主催 大館人権擁護委員協議会、秋田地方務

局大館支局

◎町の人権擁護委員は次の方々です。

○奈良幸恵さん・住吉町

( ☎六二一〇一四六 )

○畠山清吾さん・七日市大畑

( ☎六六一二一五四 )

○高坂八衛さん・南鷹巣

( ☎六二一〇六九〇 )

○三沢 愛さん・綴子上町

( ☎六二一三九三六 )

○戸嶋玲子さん・坊沢大町

( ☎六二一〇八一七 )

## 献血にご協力 ください

献血車が次の日程で巡回します。

献血は気軽にできるボランティアです。

血液を待つ多くの患者さんのためにご協力をお願いします。献血された方には、七項目にわたる生化学検査を無料で行ってまいります。

▽十一月十八日(月)

北秋田総合庁舎(午前十時

三十分～零時二十分)

○秋田サンリッツ(零時三十分～一時二十分)

○鷹巣町農協(午後二時二十分～三時十分)

○鷹巣町役場(午後三時二十分～四時三十分)

## 農家の皆さん へのお願ひ

### 風倒木の整理伐も 補助を受けられます

町では申告相談を来年二月上旬より予定しております。共同施設による個人負担金は申告の際、農業経費として控除することができます。

昨年提出していただいた方々には用紙を送付しておりますが、今年新たに始められた方や昨年提出されなかった方には用紙を送付することができませんので、十一月末日まで経費の領収書・償還金年次表・購入証明書等を添付し、税務課町民税係まで提出してください。

届出用紙は窓口を用意してあります。

▽お問い合わせは税務課町民税係

☎六二一〇一〇一内線一六二二

けられます。

また、改植を必要としない倒木の整理伐については、町の間伐促進対策事業を適用し費用の一部を助成することにいたしました。森林組合で申し込みを受けてまいります。

また詳細については次までお問い合わせください。

▽役場農林課林務係

☎六二一〇一〇一内線二四六

▽森林組合

☎六二一〇一六六四

## 社会福祉研修大会 を開催します

### を開催します

「二十一世紀、ふくしのまちづくりの推進」をテーマに第八回社会福祉研修大会が開催されます。この研修大会は、町民一人ひとりが地域福祉の担い手としての役割を考えていこうというものです。

多数のご参加をお待ちしております。

▽日時 11月25日(月)

零時30分～15時30分

▽会場 2たかのす風土館

▽内容 体験発表・講演・表彰式

▽参加 町民どなたでも参加

できます。



# 平成3年度鷹巣町芸術文化奨励賞

## 晴れの受賞 おめでとうございます

～19名（うち特別功労賞2名）が受賞～

鷹巣町芸術文化奨励賞授賞式が行われ次の十九名の方々が表彰されました。

また四日には花壇コンクールとひまわりコンクールの授賞式が行われましたので、受賞者（団体）の方々をご紹介します。（敬称略）

### 芸術文化奨励賞

■日本画部門 ▽金沢エミ（新田中） ▽秋田県美術展入選

■洋画部門 ▽小野勇治郎（米代町） ▽秋田県美術展入選

▽田村正文（坊沢上町） ▽秋田県美術展入選

▽長岐千春（あけぼの町） ▽秋田県美術展特賞

▽大川磯司（幸町） ▽秋田県美術展入選

▽島山祥（糠沢） ▽秋田県美術展入選

▽碓谷香代子（摩当） ▽秋田県美術展入選

■工芸部門 ▽島山恵美子（南鷹巣） ▽秋田県美術展入選

▽佐藤毅（旭町） ▽秋田県美術展奨励賞

■篆刻部門 ▽三沢忠蔵（大堤） ▽秋田県美術展入選

▽本田八也（住吉町） ▽秋田県美術展入選

■写真部門 ▽藤嶋藤雄（住吉町） ▽秋田県美術展入選

▽阿部達雄（新田中） ▽秋田県美術展入選

■短歌部門 ▽八幡寿吉（故人・小ケ田） ▽秋田県芸術祭秋田の文芸入選

■川柳部門 ▽嶺脇ルイ（新舟見町） ▽秋田県芸術祭秋田の文芸入選

■大衆芸能部門 ▽城口健治（坊沢街道町） ▽日本民謡協会全国大会優勝他

▽三沢キヨ（大堤） ▽（財）民謡民舞全国大会優勝他

### 特別功労賞

■日本画部門 ▽今川定雄（新舟見町） ▽秋田県絵画美術院作品展入選

■大衆芸能部門 ▽戸沢義若（住吉町） ▽日本民謡協会秋田県北支部の創立子弟指導に尽力

### 花壇コンクール受賞者

▽町長賞 ▽二本杉自治会婦人部

▽町議会議長賞 ▽岩谷自治会

▽教育長賞 ▽田中自治会婦人部

糠沢子ども会

その他三十五団体が受賞

### ひまわり

### コンクール受賞者

▽特選 ▽堀部健太郎・朝子（伊勢町）

▽入選 ▽河田タエ（元町）

▽丹貞寛（今泉）

▽島山ユキ（糠沢）

## ふるさと人物伝

### 河田安蔵

一八九五—一九八三

通称「小樽のダンナ」。こ  
と河田安蔵は、豪放磊落、  
人情豊かで、若い人のため  
に尽くす度量の広い人であっ  
た。しかし物事をはつきり  
云う人であったので、初め  
ての人にはしばしば誤解さ  
れたこともあったらしい。

明治二十八年、元町・河  
田丑蔵の次男に生まれた安  
蔵は、若い頃父や兄彦蔵の  
米穀商店の手伝いをしてい  
たが、やがて北海道に渡り、  
小樽で海産物の取引きや運  
送業を営む。戦時中は大会



社「北海道交通」の専務を  
務めていた。

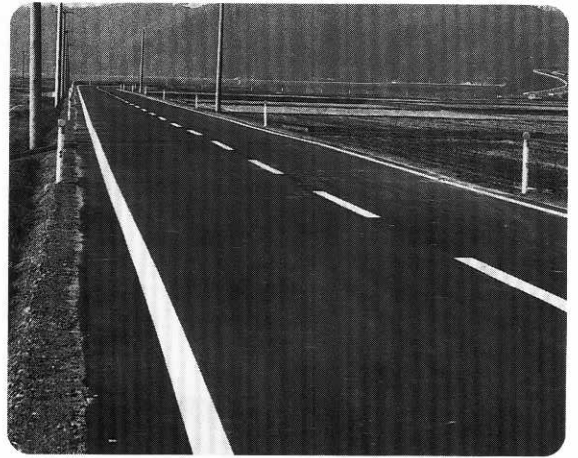
大正末期から昭和初期の  
頃は大変な不況で、この地  
方の人々も漁業で北海道、  
カムチャツカに出稼ぎに行っ  
たものであったが、安蔵を  
頼って小樽に立ち寄り、面  
倒を見てもらう人も多かつ  
た。

またタクシー会社を経営  
する彼は、運転手が過労に  
ならぬよう休養をとらせ、  
自分で運転するなど従業員  
の健康を気づかう配慮も怠  
らなかった。

昭和二十五年、郷里に帰  
ると、多くの人々に推され  
町議会議員に当選するが、  
一期でやめ、気ままな余生  
を送る。彼は大の愛犬家で  
家にはシェパード犬、土佐  
犬、秋田犬などを飼育し、  
特に訓練した土佐犬（錦智  
号）が全国横綱になったこ  
とが自慢であった。晩年は  
孫や曾孫をかわいがり、昭  
和五十八年、八八歳で没。  
自分の思い通り生きた人  
であった。（現戸主嘉七夫  
妻、三日田吉治氏談）

文 長崎 久





## 鷹巣農免 待望の完成

～11月15日開通～

鷹巣地区農免農道は、十一月十五日全線開通しました。同農免農道は、中岱地区から、町道坊沢大向線と交差し、前山伊勢堂地区の国道七号線に至る総延長三千三百三〇メートル。

昭和五十八年に工事開始し、この間、昭和六十二年には、中岱踏切から町道まで一部供用。さらに二期工事を進めてきたもので、八年の歳月をかけ完成しました。これにより同農免農道は、町中心部と国道七号線を結ぶアクセス道路として期待が寄せられています。

なお、同農免農道と町道との交差点は、国道七号線から中岱方向が優先道となり、ほか三方向は一時停止しなければなりませんのでご注意ください。

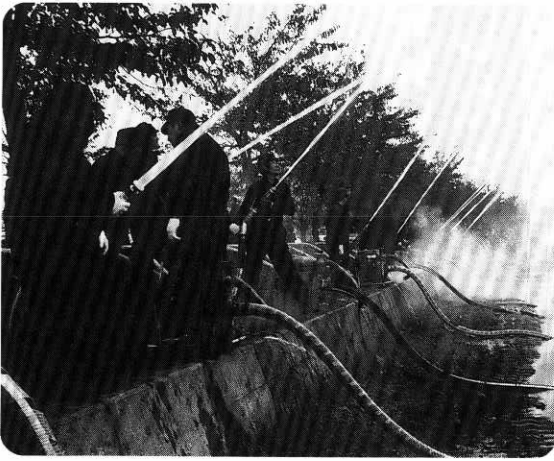
秋の火災予防運動が十一月三日から九日まで行われ、期間初日に中央公園で、消防団による一斉放水訓練が行われました。

この運動は、火災が発生しやすい気候となる時季を迎え、火災予防思想の一層の普及を図り、火災の発生を防止し、死傷事故や財産の損失を防ぐことを目的として行われています。当町では火災による死者も出しており、団員らは、きびきびした動作で訓練に臨んでいました。

一斉放水訓練が終了後、消防団・署は町内を巡回し、火災予防を呼びかけました。あなたの家庭でも防火のため、安全チェックをしましょう。

## 毎日が 火の元警報 発令中

～秋の火災予防運動～



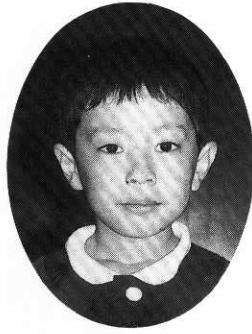
# 町長日誌

岩川 徹

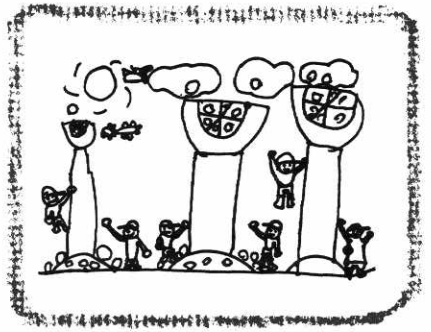
10月16日～31日

- 16日(水) 田代町に十年の歳月と三百九十八億の巨費を投じた山瀬ダム発電所が完成。竣工式典が田代中学校で開かれ出席した。
- 17日(木) 栄財産区管理会があり議会の同意を得た委員の任命を行った。
- 18日(金) 本日から台風で被災された方々に見舞金をおあげした。一日も早い復旧をお祈りしたい。
- 20日(日) 昭和46年に統合した西小学校が20周年を迎え、記念式典に出席しお祝いを述べた。同校はこれまで健康優良校・緑化運動やスポーツ活動の表彰を受けており、今後ますますの発展をお祈りしたい。
- 22日(火) 食肉センターで行なわれた獣魂祭に出席。現在、と畜数は年間約一万二千頭にのぼっているが、生産者や食肉業者と共に家畜の霊を慰め供養した。
- 23日(水) 三鷹市から大関助役と持田市民部長が、市長の「友好町の被災に心を痛めています。お見舞いします」とのメッセージを携えて来町。「被害は残念な事でしたが、お見舞いによって全町民が勇気を頂きました。感謝します」とお礼を述べた。
- 24日(木) 坊沢健康大学閉校式に出席し、薬と上手につきあう方法をお話ししたが、熱心に聴講され、出席もよく健康に対する関心の高さをうかがわれた。
- 25日(金) 鷹阿二清掃業の創立25周年記念式典に出席しこれまでのご労苦に感謝しお祝いを述べた。
- 29日(火) 今回の台風で北秋田郡全体で百四十億九千万円の被害をうけたが郡町村会で上京し復旧を関係省庁に陳情した。特に農林省・林野庁・食糧庁には激甚災害の指定や補助金の交付などをお願いした。

# の広場



ルンビニ幼稚園  
かねざわ たつきちゃん(5歳)



わが町に空港ができるなんて夢のまた夢としか考えられなかったことが、今現実になろうとしている。

全国紙に「大館能代空港内定」のニュース、その直後の陳情ということもあって運輸省、航空会社三社とも対応が



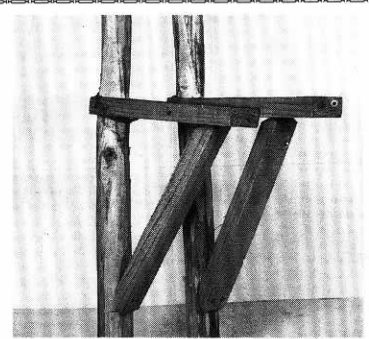
松葉町  
長崎 章さん(44歳)

## 今月のテーマ 『空港陳情に参加して』 空港に負けない町

良く、新空港が待ち遠しい。空港建設は過疎化の進む県北地域にとっては、農業、工業などの地場産業、企業誘致やリゾート開発など今後の地域活性化のための強力な起爆剤である。

しかし、鷹巣町が地域発展の中で空港をどのように据え発展させて行くかが問題だ。ただ単に空港がある町にだけはしたくない。そのためには、地域住民一人ひとりが今以上の関心と今後の進展に注目して行かなければならないと思う。

## 対談 わたしたちの意見



竹馬(竹製のたかあし)

太い2本の竹に足がかりを付け両手で竿の上部を握って歩行する遊び道具。子供たちにとって、竹馬に乗れることは自慢の一つで、車の通らない道をかっ歩したものだ。 (写真は木製のもの)

〔松葉町・佐藤富雄さん〕

## わたしの自慢

### 東北中学校駅伝競技大会で優勝

鷹巣中学校三年・三浦初音さん

走る前は優勝するなんて思っていませんでした。それが実現するのは・・・。

前日の開会式では、各県の上位チームがずらりと並んでいるのを見て緊張してしまいました。メンバーの一人が「この中に優勝するチームがいるんだね」と何気なくいつていたのですが、その優勝したチームは自分たちだったのです。

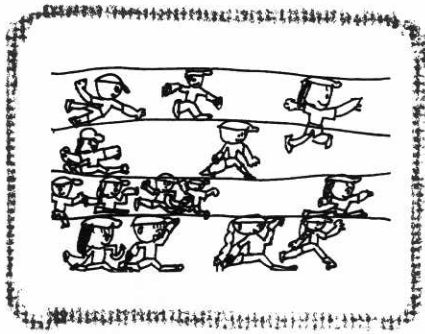


一区の私は、スタート前今までの練習やメンバーの顔、友達の顔が頭のなかに浮かんでいました。「これが本当に最後だ、とにかく満足の行く走りを目指そう」そう思い無心で走りました。ラスト一キのあたりで苦しくなりましたが、三年間でこれが最後なんだと思っ てふんばり、トップとの差を十秒くらいで二区にタッチしました。

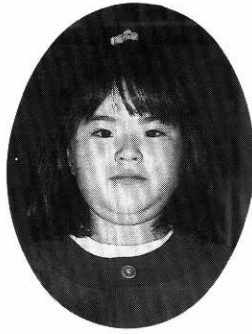
移動のバスの中で私は、後のメンバーはきっとやってくれと信じ、心の中で応援していました。

アンカーがトップでゴールした時、みんな喜び合いました。

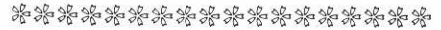
三年生は私一人だけだったので、先輩に助けてもらい東北大会で優勝することができたことをうれしく思っています。



ルンビニ幼稚園  
いとう ふみちゃん(5歳)



# みんな



ややもすれば空港だけが脚光を浴びがちな今、「空港に負けない町」をもあわせ、考えて行かなければならない。

## 子供たちの将来のために

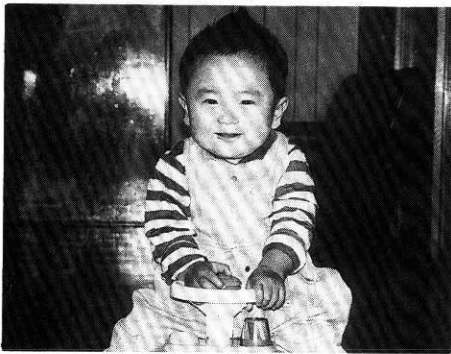


七日市岩脇  
九島栄子さん(38歳)

女性の立場で実現を訴えてみては、との職場の勧めもあり、政治や社会を勉強するつもりで陳情に参加させていただきました。

陳情した日の朝、大館能代空港は内定」との新聞報道がありました。いざ足を運ん

## わが家のアイドル



藤原友治ちゃん(平成2年11月23日生)  
多治彦・幹子さんの長男……七日市下舟木

元気いっぱい友治ちゃん、目を放しているすきに2階へ昇っています。たくましく育ってネ(お母さん)。

でみるとまだまだ対応はきびしく、決定まで気を緩められないと感じました。それでも、フライト預金運動のことでは、具体的な取り組みだということであらずいってくれました。

空港が実現すれば、時間短縮だけでなく、リゾート開発や地場産業の振興などにつながります。また母親の世代として思うのは、人口の減少、特に若者の流出防止に大きな効果があるということです。

私たちの世代は子供の将来のことも考えて運動を進めなければなりません。空港が実現し、鷹巣町が魅力のある地域として発展することを期待しています。

昭和55、6年頃の電話交換のようす。鷹巣で電話交換業務が開始されたのは大正11年。昭和26年に鷹巣電報電話局が開局、42年に自動ダイヤル化されると、電話交換は番号案内が主となった。現在、交換業務は大館局に集約され、コンピューターによる最新システムで1日4,5千件もの番号案内を行っている。



(NTT大館支店)

## たかのすの移り変わり





一線美術会運営委員 九島素二さん

十一月の健康相談

十一月の健康相談は次のとおりです。

成人病相談は二十七日です。時間は午前十時から午後三時までです。

午前中は血圧測定のほか尿検査、体重測定など、午後は慢性病予防教室で、ビデオによる健康教育「腎臓病を予防する日常生活」を行います。

場所は中央公民館保健相談室です。

◇ 四力月児健康診査・七力月児健康相談と離乳食指導は二十六日です。

◇ 対象のお子さん、受付時間などは次のとおりです。

▽四力月児検診〓七月生まれ  
受付時間は午後一時から一時

三十分までです。

▽七力月児健康相談と離乳食指導〓四月生まれ、受付時間は午前九時三十分から十時までです。

母子健康手帳とバスタオルを忘れずにお持ちください。場所は、中央公民館ホールです。

母子健康手帳  
交付と妊婦教室

妊婦を対象とした母子健康手帳交付、妊婦教室などの日程は次のとおりです。

◇ 母子健康手帳交付と第一回妊婦教室（必ず本人がおいでください。）

▽日程〓十一月十八日

▽受付時間〓午後一時から一時三十分（終了時間三時）

▽持参品〓印かん

年金受給者の方へ

- ▽内容
- 一、母親の心がまえ、妊娠中期の生活指導、母乳栄養について
  - 二、役に立つ各制度について
  - 三、母子健康手帳の使い方
  - 四、歯科衛生士によるむし歯予防と指導
  - 五、映写「生命創造」と「すばらしい母乳」

鷹巣社会保険事務所では、

老齢年金の新規受給者を対象に、手続等の一般的な基礎知識の集団指導を実施します。

▽日時〓十二月二日（月）

▽受付〓零時開始

▽場所〓広域交流センター

▽内容〓受給後の手続き、アトラクション、年金相談、友の会への加入、血圧測定

香典返し

このほど次のかたから、香典返しにと町社会福祉協議会へ寄付金がありました。

ご芳志に感謝いたします。

▽あけぼの町〓藤嶋昌彦さんから亡母ミヨさんの香典返し

▽今泉〓仲谷征市さんから亡父清治さんの香典返し

父清治さんの香典返し

慶弔だより

10月16日〜31日

■誕生おめでとうございます

- 佐藤 佳澄（一博）二女 葛黒
- 佐藤 すみれ（博志）長女 あけぼの町
- 田中 祥太（克幸）長男 舟場
- 佐藤 佑奈（進）長女 坊山
- 三沢 里奈（誠）二女 大堤

- ▽綴子下町〓岩谷孝信さんから亡祖母ミノさんの香典返し
- ▽綴子下町〓堀井哲郎さんから亡妻敬子さんの香典返し
- ▽大向〓成田鉄男さんから亡母ハチヨさんの香典返し
- ▽舟場〓木村栄さんから亡義母馬場イヨさんの香典返し
- ▽高村岱〓小塚亨さんから亡父正さんの香典返し
- ▽今泉〓武田みち多さんから亡夫治さんの香典返し
- ▽新田中〓倉光太門さんから亡妻リツさんの香典返し
- ▽坊沢羽立〓佐藤重悦さんから亡母ハルさんの香典返し
- ▽舟場〓佐藤金一さんから亡父勝治さんの香典返し

おくやみ申し上げます

- 長岐 佐市（69歳）七日市
- 畠山 忠光（82歳）脇神
- 堀井 敬子（42歳）下町
- 櫻庭慶五郎（84歳）蟹沢
- 馬場 イヨ（67歳）舟場
- 佐藤 ハル（83歳）坊沢羽立
- 佐藤 吉太郎（85歳）小森
- 八幡 壽吉（62歳）小ケ田
- 長岐 ハツ（84歳）中畑
- 村上 リヨ（82歳）下町
- 村岡 久二（64歳）あけぼの町

- 佐々木美穂（靖）長女 新田中
- 原田美千穂（栄吉）長女 あけぼの町
- 三沢 琴菜（英樹）長女 田中
- 三沢 遥菜（英樹）二女 田中
- 木村 由子（清隆）長女 宮前町

■二人の前途を祝福いたします

- （中嶋 伸悦）舟場
- （和田 州代）新田中
- （長崎 広道）舟場
- （湯沢 幹子）阿仁町
- （若松 久人）住吉町
- （福士 友子）宮前町
- （畠山 康成）新舟見町
- （長崎 真由美）大館市

町民税三期の納期限は

十一月三十日です