

広報 たかのす

平成3年

6月1日

№. 697

発行日 毎月1日・15日

編集と発行 鷹巣町役場総務課広報秘書係

〒018-33
秋田県北秋田郡鷹巣町花園町19番1号

TEL 0186(62)1111
FAX 0186(63)2586



一家総出の 田植サンデー

今年の田植は5月19日の日曜日がピークとなり、一家総出で汗を流す姿が見られました。春先から天候に恵まれ苗の生育も順調。昔とちがい、すべて田植機のため大半が1日か2日で植えてしまいます。田んぼの苗は緑のジュータンが敷かれたように見え、そよ風になびく様は、出来秋を約束しているようでした。〈写真は横沢地内で〉

人口と世帯数

(住民基本台帳による)

4月30日現在	(前月比)
総人口 23,783人	(5人増)
男 11,561人	(10人増)
女 12,222人	(5人減)
(出生 14人 転入 177人)	
(死亡 20人 転出 166人)	
世帯数 7,339世帯	(47世帯増)

岩川徹町長

5月13日に就任



プロフィール

- 昭和23年12月20日生（42歳）
- 秋田高校 昭和薬科大学卒業
- (株)佐藤製薬勤務・大館市立病院研修を経て、昭和50年1月(株)昭和堂薬局入社
- 鷹巣阿仁青年会議所初代理事長。秋田県リゾート懇話会委員をつとめ、現在ボーイスカウト秋田第21団団委員、同OB会長。大規模リゾート地域連絡協議会長
- 曾祖父岩川雄二郎は元鷹巣町長
- 趣味…仲間との一杯飲み、
- 好きなスポーツ…テニス、スキー
- 好きな言葉…「明日に向かって」
- 住所 鷹巣町栄字中綱120-2
- 家族構成 両親と妻の4人家族

このたびの町長選挙では町民の皆様から多数のご支持を賜り、心よりお礼を申し上げます。

「町民のためになる開かれた行政」「町政の主人公は町民である」との前提に立ち、また「口がひとつに耳二つ」を政治信条に町内を回らせていただき、直接町民一人ひとりと対話を続けてまいりましたが、皆様の町政に寄せる期待は実に大きく、切実な願いとなつていくことを肌で感じてまいりました。

『公正平等』で町民が主人公の町づくりを

町長 岩川 徹

これに応えるため、町政の運営に万全を期すことはもとより、さらに町民総参加の広がりをもった行政を強力に推進してまいりたいと思います。

これまで二十四年間にわたって堅実な町政運営にご尽力いただいた出川前町長の実績を、引き継ぐべきところは引き継ぎ、大事とするところは大事としながら

も、公正かつ平等な行政運営を進めてまいります。

さて、私は町長選挙に臨むにあたり、風土と歴史をもったこれからの鷹巣町はどうあればよいか、どのような「町づくり」が可能かという観点から町政の現状をとらえ公約をあげさせていただきましたが、これらの実現には町民の皆様にご共通の意識を持っていただくこと、また「町づくり」に参加していただけること、そしてご努力いただいたことが共に分かちあえるということこそが町民総参加の実践活動として優れた「町づくり」の根幹をなすものと確信いたしております。

最後に、町民の皆様にお約束いたしましたことの実現に向け、全知全能を尽して頑張ることをお誓いいたしますと共に、ご提言とご助言を頂きますようお願い申し上げます。

岩川町政がスタート

さる四月二十一日の町長選挙で初当選をはたした岩川徹町長（四十二歳）は、五月十三日に初登庁し、職員や新町長を一目見ようと集まった町民など約三百人が出迎えました。就任式に臨んだ岩川町長は「特徴ある町づくりのため、政治生命をかけ精いっぱい頑張りたい」と抱負を語り、記念すべき一日となりました。

五月のさわやかな風が吹き

しました。

新緑がまぶしいなか、岩川町長は庁舎前を埋めた町民や職員の拍手に迎えられ、五月十三日午前八時五十分に初登庁

女子職員から贈られた花束を



町長のイスに座って笑顔

高々とかざして初登庁の喜びを表わしていました。

九時半から大会議室で行われた就任式では、始めに成田収入役が歓迎のあいさつを述べ「町民の大きな期待を担った岩川町長が登庁し、町にとって歴史的な日になった。若い町長なので職員の特段の力添えを願いたい。空港、下水道など課題が山積しており、今までの以上に和をもって対応を」と職員に協力を要請。

続いて岩川町長は「一生忘れ得ぬ日となった」と切り出し、六期にわたる出川前町長に対し「卓越した行政手腕、特に堅実な行政運営はすばらしいものがある。前町長から引き継ぎを受け、大事とすべきところは大事とし、さらに公正かつ平等な行政の運営をいたした

行政の運営をいたした



町民や職員の拍手に迎えられ初登庁

い」と決意を述べ、「主人公は町民であるとの前提に立ち、可能な限り一人ひとりの声を聞き、何を考え何を望んでいるかをうかがうことを政治信条とし、その上で自分の考えとすり合わせたい」と基本姿勢を示しました。

最後に「厳しい地域間競争の中で、鷹巣が生き残るためには特徴ある町づくりができるかどうかキーポイント」「どういう目標設定をするか、そして目的、理想、理念をかげながら町としてとるプロ

セスが町づくりであり、そのために先頭に立つのが私と皆さん。一緒に汗をかき、その汗が報われるような鷹巣町をつくりたい」と締めくくりました。

◇◇◇

昭和三十年の町村合併後の鷹巣町長は故成田喜八氏が三期十二年、昭和四十二年五月から出川禮一氏が六期二十四年間就任し、岩川徹氏は三人目の町長となります。



町老人クラブ連合会総会が初仕事となった

新緑にかごまれ



▲「ここがこうなって」「それから…」なんて言っている場合ではありません。のれそれ、ガンバルのが運動会なのでス！（東小）

▲紅白にわかれて玉割競争。パツクリ（菅森小）



▶6年生全員による持久走。みんなの声援をうけ、力走につく力走（鷹巣小）



▼「鷹巣音頭」に合わせ、グラウンドいっぱい踊る輪が広がる。なんか先生の手つきあやしいゾ（西小）



▲運動会につきもののおもちゃやアイスクリーム屋が立ち並ぶ。お昼を早めに食べ、子供たちの行く先はここしかありません

第二十七回町小学校
交歓陸上競技大会

テーマ
風のようになかやかに
鷹のようになかやかに

第二十七回町小学校交歓陸上競技大会が五月十六日、四年生以上七百人あまりが参加して鷹巣競技場で行われ、雨が降り続く天候にもかかわらず、各種目に熱戦が展開されました。成績は次のとおり。

〔百メートル走〕

- ▼四年男子 ①小林弘明(鷹巣) 15秒19 ②畠山和(綴子) ③畠山尚己(同) ▼同女子 ①舟木麻衣子(鷹巣) 16秒23 ②長岐美香(南) ③千葉郁絵(鷹巣)



雨をけちらし百メートルのスタート!

- ③細田純也(綴子) ▼同女子 ①武内知華子(綴子) 15秒59 ②能登谷郁子(中央) ③堀井絵里子(綴子) ▼六年男子 ①三沢秀一(鷹巣) 14秒35 ②中村直樹(中央) ③久留島隆(南) ▼同女子 ①小笠原亮子(綴子) 14秒58 ②福岡咲子(鷹巣) ②藤田由香里(西) ③津谷知輝(西) ⑥畠山浩

〔持久走〕

- ▼四年男子：六百メートル ①畠山尚己(綴子) 1分58秒24 ②畠山智哉(竜森) ③小林弘明(鷹巣) ④畠山和(綴子) ⑤津谷知輝(西) ⑥畠山浩

- ⑤花田枝里子(中央) ⑥小塚美里(同) ▼六年男子：千メートル ①本間次郎(鷹巣) 3分25秒84 ②亀谷和正(綴子) ③小松政輝(同) ④永井智徳(西) ⑤福岡公平(中央) ⑥本城谷竹秀(南) ▼同女子：八百メートル ①藤田由香里(西) 2分33秒73 大会新 ②畠山桂子(綴子) ③佐藤彰子(鷹巣) ④近藤美折子(中央) ⑤吉田亜紀子(綴子) ⑥長岐基子(南)

〔走り幅とび〕

- ▼五年男子 ①長岐浩二(南) 3メートル78 ②中村隼人(中央) ③高橋和幸(鷹巣) ④細田純也(綴子) ⑤千葉正人(鷹巣) ⑥成田卓也(西) ▼同女子 ①武内知華子(綴子) 3メートル84 ②成田なつ子(鷹巣) ③能登谷郁子(中央) ④三沢博子(綴子) ⑤熊谷厚子(西) ⑥小塚美里(中央) ▼六年男子 ①中嶋健(中央) 4メートル03 ②中村直樹(同) ③藤本学(鷹巣) ③長崎勝利(綴子) ⑤堀部政志(竜森) ⑥小前清史(西) ▼同女子 ①津谷祥代(西) 3メートル69 ②小笠原亮子(綴子) ③福岡咲子(鷹巣) ④伊藤栄梨(同) ⑤松尾珠希(東) ⑥花田かずみ(中央) 〔四百メートルリレー〕 ▼四年男子 ①鷹巣一組1分5秒96 ②南 ③鷹巣三組 ▼同女子 ①鷹巣二組1分6秒94 ②同一組 ③同三組 ▼五年男子 ①南1分0秒98 ②鷹巣二組 ③綴子A組 ▼同女子 ①中央1分4秒58 ②鷹巣一組 ③東 ▼六年男子 ①鷹巣一組59秒57 ②中央 ③綴子B組 ▼同女子 ①綴子B組1分0秒50 ②鷹巣二組 ③西

国民年金保険料の免除申請はお早めに!



国民年金に加入している人のうちで農業や自営業などの1号被保険者は個人で保険料を納めなければなりません。しかし病気や災害などで保険料を納めることが困難な人のために保険料の免除制度があります。

なお、将来生活力が回復した場合、10年前までさかのぼって追納することができます。くわしいことは町民課年金係(☎62-1111 内線125)にご相談ください。

水道管の洗浄は6月3日～7日まで

作業は午後八時半から

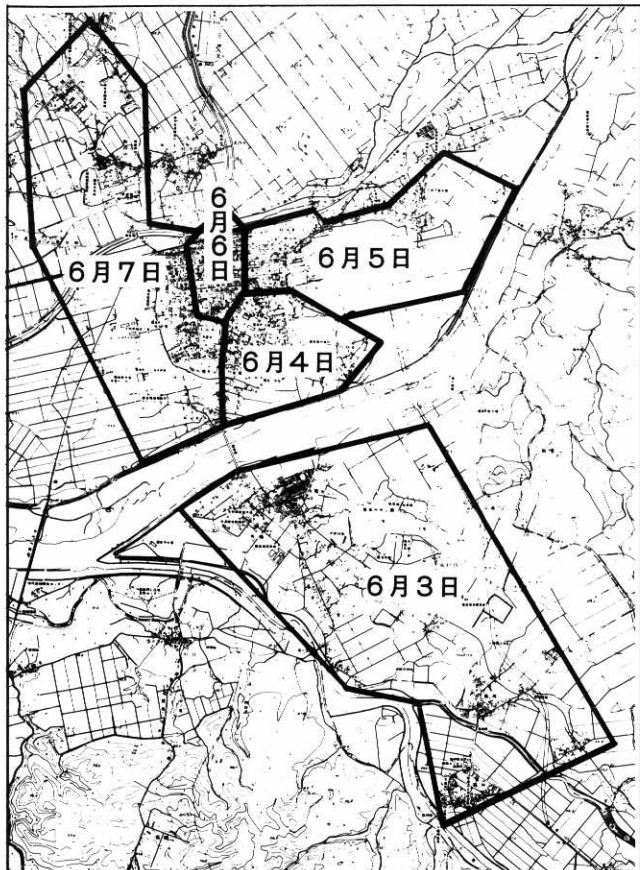
水道課では、みなさんにきれいでおいしい「水」を供給するため、配水管に付着している水アカを取る洗浄作業を年一回実施しております。

洗管作業中は水が濁りますので、使用しないでください。また、作業車や放水の音でお騒がせすることがありますのでご理解とご協力をお願いします。

作業は六月三日から七日までの五日間行われ、時間は午後八時三十分から午前零時までです。

洗浄は夜間の静水圧を利用して、排泥弁や消化栓から放水します。翌朝は濁りますので少し放水してからお使いください。

作業区域は次のとおりです。



問い合わせは水道課 ☎ 62-1111(代)
上水道管理センター ☎ 62-3490

- ▽3日 南鷹巣、舟場、堂ヶ岱、高村岱、西陣場岱、藤株協神、上野
- ▽4日 東横町、宮前町、花園町七番～二〇番、旭町二番～一四番、舟見町・新舟見町の一部、伊勢町
- ▽5日 花園町一番～六番、旭町一・二番、材木町、あけぼの町、太田
- ▽6日 松葉町、住吉町、駅裏
- ▽7日 元町、大町、米代町、中岱、幸町、内幸町、舟見町、新舟見町の一部、平成町、東上綱、下家下、南中家下、本屋敷、深閑、新田中、佐戸岱、高丁場、松葉町の一部

体育指導員を任命

町教育委員会では、町民のスポーツ振興をはかる目的で「体育指導員制度」を設けています。

四月一日から向こう二年間、実技指導やスポーツ活動促進のための組織育成、スポーツ行事の協力などをお世話する十五人(男十三人、女二人)を委嘱しました。

今後さらに広がりを見せようとしています。サア春本番ノ外に飛び出しましょう。体育指導員の方は次のとおりです。



指導員は体力づくりの推進役

- ▽高坂正美 坊沢羽立 ☎ 六二〇三九四
- ▽永井孝行 南鷹巣 ☎ 六二一六二七
- ▽畠山憲 三ノ渡 ☎ 六六一二六八五
- ▽金沢幸治 掛泥 ☎ 六二一六〇三
- ▽廉内順一 今泉 ☎ 六七二〇七九
- ▽佐藤実 舟場 ☎ 六二二六五二
- ▽七尾専次郎 田中 ☎ 六二一九八四二
- ▽小坂誠一 摩当 ☎ 六二〇四二二
- ▽宮腰茂 品類 ☎ 六六一二九九二
- ▽伊藤博秀 東横町 ☎ 六三三〇七六五
- ▽中島力蔵 小ヶ田 ☎ 六二二二三三三
- ▽出川吉弘 糠沢 ☎ 六三二二三三九
- ▽小塚アチ子 東横町 ☎ 六二一九八四三
- ▽和田千代子 東横町 ☎ 六二二三二六四
- ▽佐藤史郎 東横町 ☎ 六二一〇三二

健康診は健康管理のスタートライン

地域ぐるみ、家族ぐるみで受けましょ



町民の健康を願い、町では毎年各種検診を行っていますが、昨年の基本検診の結果では、三十八割の人が要精検者（精密検査を受ける必要がある人）でした。また死因別に占める成人病の比率が年々高くなり、三人に二人もが成人病で死亡しています。

知らず知らずのうちに発病する成人病を撲滅するには「早期発見」「早期治療」よりありません。必ず検診を受けるようにしましょう。

保健活動や医療水準の向上などに伴ない、「人生八十年時代」を迎えましたが、複雑多様化する現代社会を反映しガン、脳卒中、心臓病など、成人病が原因で死亡する例が非常に多くなっております。

ここ三年間で町の死亡者数は急増傾向にあります。昭和六十三年は二二四人、平成元年はこれまで最も多い二二七人、平成二年は二二四人となっております。一昨年からは出生数を上回る死亡数となり、一段と高齢化も進行して

おります。

昨年の死亡者を原因別にみると、一位のガンは六四人で、全体に占める割合は二八・六割（三年続けて高率です）、二位の脳卒中は四十人で一八割、三位が心臓病の三九人で一七割となっており、成人病の占める割合は六三割を越えます。

年代別死亡は、三九歳以下が一四人、四十歳代が五人、五十歳代が一六人、六十歳代が三四人、七十歳代が六九人、八十歳以上が八六人となって

います。中でも、六九歳以下の成人病による死亡は三十割を占めており、特に癌と脳卒中による死亡は五年來、上昇の一端をたどっております。これらの不幸な結果は、多くが検診未受診者の中からでてきます。一人でも多くの方々が検診を受けられるようお願いいたします。

これまでも検診により早期発見、早期治療につながった例が数多くあります。これは、検診体制の強化や、保健婦、保健補導員の検診後の管理等の指導の徹底が効を奏していると思われま

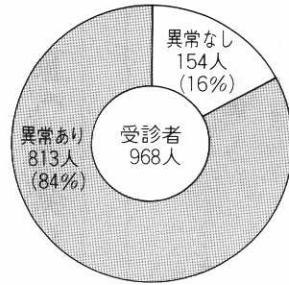
基本健康診査で脳卒

中と心臓病の予防を

老人保健法にもとづき、四十歳以上を対象に血圧測定、尿検査なども行います。医師が必要と判断した人には、心電図検査、眼底検査などの精密検査があります。ただし、高血圧や心臓病、糖尿病などで現在治療中の人や、勤務先で定期健康診断を受けている人は、受診の必要はありません。昨年は六十割の人が「異常」で、なにかしら病気を持っていました。診査は町内の

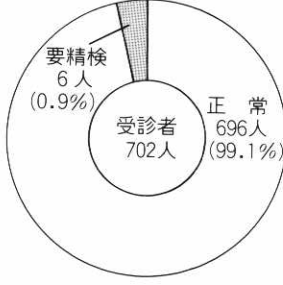
医療機関で受けることができますので、医療機関の窓口でお申し込みください。

基本健康診査
(平成2年集団検診)



婦人科検診

婦人科検診
(平成2年集団検診)



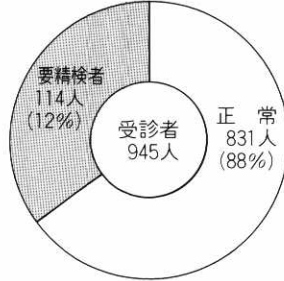
初期の子宮ガンは、自覚症状がないため発見が遅れることがあります。この検査では子宮ガンの発見と同時に子宮筋腫、卵巣のう腫などの発見にも役立ちます。昨年は子宮ガンが一人発見されました。

受診率が低いため、四十歳になつたら必ず検診してほしいものです。

大腸検診

昨年は大腸ガンが一人発見されました。この検査は、便に混じっている目に見えない血液を化学反応で検出する方法で、陽性となつた人は精密検査が必要となります。便秘症の方などは、すすんで受けてください。

大腸検診
(平成2年集団検診)

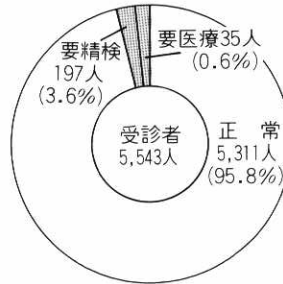


伝染病であるため、この検診は結核予防法で義務づけられています。しかし昨年の検診を受けた人は六三割で、低率です。結核登録者は昭和五

結核検診

六年の九七人をピークに減少傾向でしたが、六二年にはまた九六人と増加しており、依然として油断できない疾患です。

結核検診
(平成2年集団検診)



「決め手」は検診と早期発見

成人病は「習慣病」ともいわれ、生後から成人までの生活様式と深く関係しています。だれでも年齢とともに何らかの成人病にかかりやすく、いずれも慢性病であり、ひそかに治ることなく、ゆっくりと進行し初期には自覚症状もありません。

前日まで元気に働いていた五十代の人が、脳卒中で倒れた場合、その原因となる高血圧などの病気は二十、三十代から始まっていたと推定されます。成人病は十年、二十年

かかって発病し、そのまま放置しておくに至ります。病気の予防は、発病予防（一次予防）と早期発見・治療（二次予防）とに分けられます。当町で最も多い死因はガンですが、その六〇割から七〇割が食事と禁煙によつて一次予防できると思われ、毎年一回の検診を受けることにより二次予防ができるのです。日常生活と検診を受ける心がけがあなたを守ります。

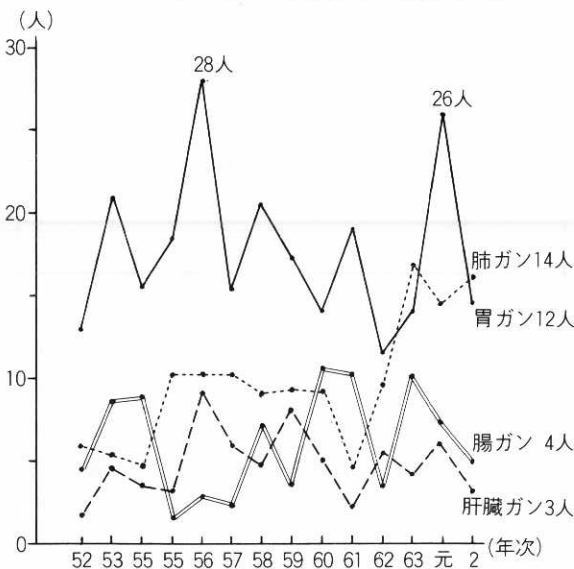
検査期間と医療機関名

基本健康診査、大腸ガン検診は医療機関でも受けられます。期間は、六月一日から七月三十一日までの土、日を除く毎日、受付は医療機関の窓口で行ってください。料金は、基本健康診査が六百元、大腸ガン検査は二百円です。（七十歳以上の老人、生活保護世帯は無料）

― 診査は次の医療機関で―

佐藤外科医院、佐々木産婦人科医院、鷹巣病院、としま内科医院、奈良医院、藤原医院、北秋中央病院、盛岡外科学医院、戸嶋産婦人科医院、近藤医院

急増する肺ガン!!
ガンは死亡の第1位



おしらせ

献血にご協力 してください

献血車が次の日程で巡回します。献血は気軽にできるボランティア。血液を待つ多くの患者さんのために、ご協力をお願いします。

献血された方には、血液の生化学検査を無料で行なっていますので、自分の健康チェックにもなります。

◆六月十一日(火)

▽北高等技能専門学校(午前)

十時～十一時四十分)▽T・M・C(午前十一時五十分～午後一時)▽警察署(午後二時～三時)▽北秋中央病院(午後三時十分～四時三十分)

はしかの 予防接種

はしかの予防接種を六月十八日から二十一日まで行います。

対象者は三年六月十八日現在で、生後十二カ月から三十六カ月に至る幼児(ただし七十二カ月に至る幼児も受けられます)一回接種で完了です。尚一カ月以内に予防接種を

受けた幼児は接種できません。また、以前「はしか」及び「M・M・R」接種を受けた幼児は対象外となります。

接種時に必要な接種券の交付は六月十三日に中央公民館保健相談室で交付します。

時間は午前十時から午後三時まで、母子健康手帳を持参してください。

接種日程、担当病(医)院は次のとおりです。

▽22日▽北秋中央病院
▽23日▽奈良医院
▽24日▽藤原医院
▽25日▽としま医院
接種時間は午後二時からです。

自動車税の納期限 は七月一日です

県では、平成三年度自動車税の納税通知書を納税者の皆さんに送付してあります。

この納期限は七月一日です。のでお忘れのないように、金融機関等へ納付してください。

なお、四月一日現在自動車をお持ちの方で住所の異動等により納税通知書の届いていない方は、北秋田県税事務所

(☎〇一八六―四九―二二一)までご連絡くださるようお願いいたします。

虫歯のちい子



糠 沢・米沢ともやちゃん



伊勢町・大川しゅんすけちゃん

六月四日～十日は歯の衛生週間です。
「歯は大事です!」
「食べる楽しみいつまでも!」

夜間当番医(夜間診療) 日程表

(午後6時30分～9時)

6月	曜日	医療機関名	電話番号
1	土	盛岡 外科 医院	62-1101
2	日	としま 医院	62-1267
3	月	戸嶋産婦人科 医院	62-1123
4	火	鷹 巣 病 院	62-1210
5	水	近 藤 医 院	62-1155
6	木	北 秋 中 央 病 院	62-1455
7	金	奈 良 医 院	62-1146
8	土	藤 原 医 院	62-2882
9	日	佐藤外科消化器科 医院	62-1420
10	月	佐々木産婦人科 医院	63-0105
11	火	盛岡 外科 医院	62-1101
12	水	としま 医院	62-1267
13	木	戸嶋産婦人科 医院	52-1123
14	金	北 秋 中 央 病 院	62-1455
15	土	近 藤 医 院	62-1263

(急患以外は受付けません)

婦人科検診日程表

月日	曜日	受付時間	検 診 会 場	対象地区
6. 3	月	13:00~13:30	糠 沢 会 館	糠沢地区
〃	月	13:40~14:00	綴子基幹集落センター	綴子地区
〃	夜間	17:40~18:30	〃	〃
6. 4	火	13:00~13:30	緑ヶ丘担い手センター	緑が丘
〃	火	13:40~14:00	坊 沢 公 民 館	坊沢地区
6. 7	金	13:00~13:30	今泉生活改善センター	今泉地区
〃	金	13:40~14:00	前 山 会 館	前山地区
6.10	月	13:00~13:30	沢口林業センター	沢口地区
〃	月	13:40~14:00	南 鷹 巣 会 館	南鷹巣
〃	夜間	17:30~18:30	鷹巣町中央公民館	旧 町
6.11	火	13:00~13:30	太 田 児 童 館	太田地区
〃	火	13:40~14:00	栄生活改善センター	摩当地区
6.14	金	13:00~13:30	鷹巣町中央公民館	旧 町
〃	夜間	17:30~18:30	〃	〃

下水道 シリーズ No.3

「愛される町にしたいね」

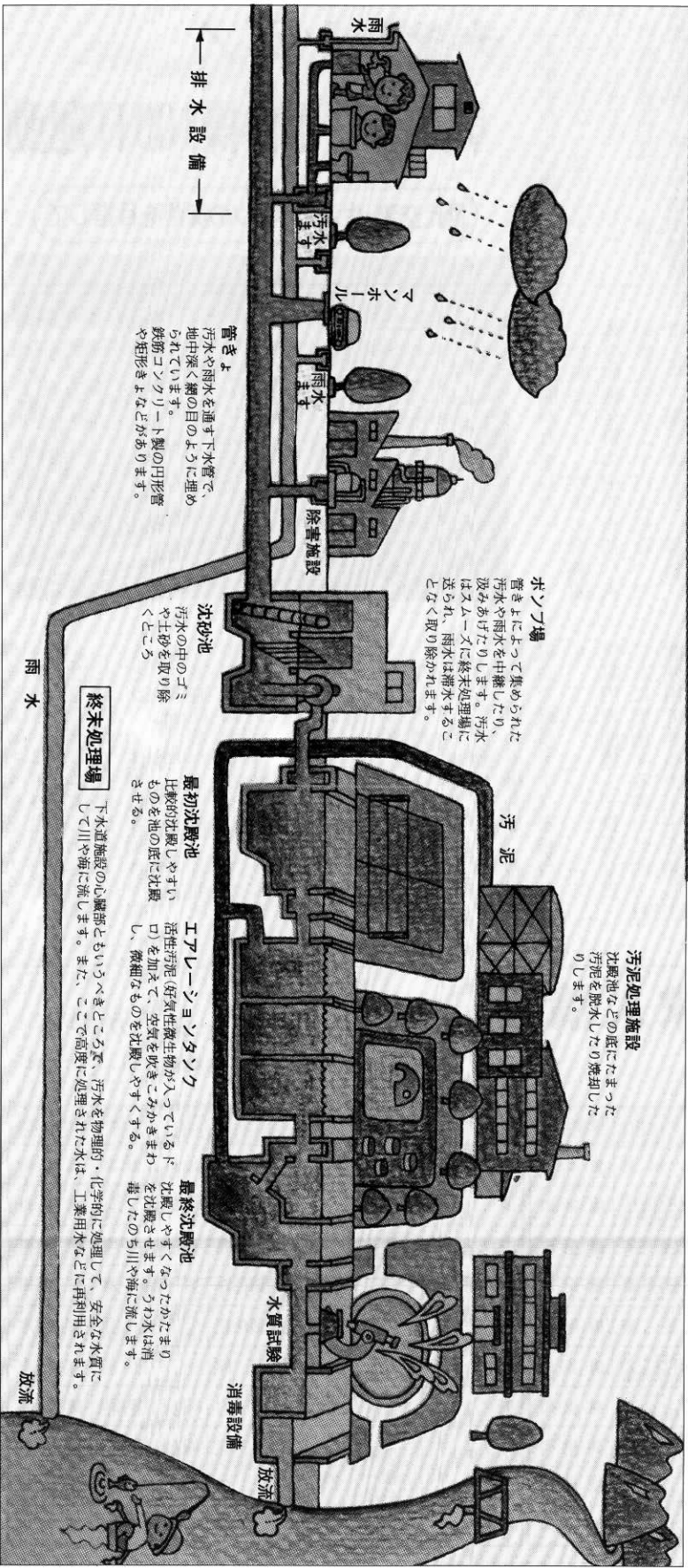
下水道

下水道は、どんなしくみなのでしょう

今回は、各家庭や工場などから排出された汚水が、どのようになっているか、イラストをご覧ください。

■下水道施設

各家庭などから出る汚水などを排除するためにつくられた施設で、汚水ます、管きよ、ポンプ場、終末処理場などを総称して下水道施設といいます。



ポンプ場
管きよによって集められた汚水や雨水を仕舞したり、汲みあげたりします。汚水はスローに終末処理場へ送られ、雨水は都水することなく取り除かれます。

汚泥処理施設
沈殿池などの底にたまった汚泥を脱水したり焼却したりします。

管きよ
汚水や雨水を通す下水管で、地中深く掘るの目的のように埋められています。鉄筋コンクリート製の円形管や矩形管などがあります。

沈砂池
汚水の中のゴミや土砂を取り除くところ

最初沈殿池
比較的沈殿しやすいものを池の底に沈殿させる。

エアレーションタンク
活性汚泥(好気性微生物が入っているドロ)を加えて、空気を吹きこみかきまわし、微細なものを沈殿しやすくする。

最終沈殿池
沈殿しやすくなったかたまりを沈殿させます。うわ水は消毒したのち川や海に流します。

終末処理場

下水道施設の心臓部ともいえるところで、汚水を物理的・化学的に処理して、安全な水質にすることで川や海に流します。また、ここで高度に処理された水は、工業用水などに再利用されます。

チャレンジ! 朝のラジオ体操100日運動

世代交流・生涯スポーツの実践を目指して



「すがすがしい朝の空気を吸って元気な一日のスタートにしましょう」
町教育委員会では、世代の交流と生涯スポーツの実践活動を通して、健全な青少年の育成を図るため、町内や集落ごとに今年も「朝のラジオ体操一〇〇日運動」を実施することにしました。

ラジオ体操は、歴史も古く国民の間に広く普及され親しまれており、当町でも三年前から各町内で実施されましたが、こしは、さらに多くの町民に参加してもらおうと、五月二十日に中央公民館で説明会が開かれました。

説明会では、昨年の実施団体の体験発表の中で当初八人の参加者が二十六人になったことや、場所のこと、経費、ラジオの音量など色々話しあわれました。

ラジオ体操は健康増進という目的ばかりではなく、幼児・小学生からお年寄りまで、いっしょにラジオ体操を行うことにより、あいさつを交わしたり、声をかけ合うことなど、地域の人たちとふれあうことにより、集落や町内での世代をこえての交流を深める場ともなります。なお、青少年の健全育成が社会問題となっている今日、早朝の起床で正しい生活習慣を身につけさせることが大切で、地域のみならずラジオ体操に参加させたものです。

実施にあたっては、各地域の実情におまかせしますが、朝のラジオ体操で一日のスタートにしたいものです。

▼実施期間 六月一日(土)～九月三十日(月)

▼実施時間 午前六時三十分から始まるNHKラジオ体操に合わせる。但し、通勤や通学の関係で時間を早める場合は、教育委員会で録音テープを貸与します。

▼町内や団体(子供会など)ごとに実施する場合に四カ月間使用できるカードを差し上げますので、責任者を通して申し込んでください。

▼表彰 実施状況の優れている団体を十月十日「体育の日」に表彰します。出席率の良い個人には賞状を差し上げます。(いずれも夏休み前に実施した場合のみ)

▼申し込み 鷹巣町教育委員会社会教育課 電話 六二一一 一一一 内線二六五。

ハローワーク求人情報

問い合わせは
ハローワークたかのす

大館公共職業安定所鷹巣出張所 ☎62-1240

【男子】

【女子】

職種	年齢	基本給(千円)	資格	業種	就業場所	職種	年齢	基本給(千円)	資格	業種	就業場所
フロント係	18歳～45歳	112.5	普通免許	ホテル業	鷹巣町	歯科助手	20歳～25歳	98.7	不問	歯科診療業	鷹巣町
販売員	20歳～45歳	120～130	普通免許	自動車部品販売 その他の販売業	鷹巣町	レジ係	18歳～35歳	113.14	不問	食料品・衣料品の販売業	鷹巣町
販売及び商品管理	18歳～60歳	100～145	普通免許	土産品販売業	鷹巣町	フロント係	20歳～35歳	95～110	不問	ホテル業	鷹巣町
調理人見習	18歳～35歳	125～155	普通免許	精肉販売業	鷹巣町	事務員	20歳～35歳	93.4～100	普通免許	運送業	鷹巣町
運転手	21歳～55歳	137.5～162.5	大型免許	建設業	鷹巣町	販売員	18歳～30歳	113～125	普通免許	印刷、文具事務材販売業	鷹巣町
配達員	18歳～47歳	133～153	普通免許	建築資材・家庭用品販売業	鷹巣町	宴会係	18歳～50歳	150	不問	ホテル業	鷹巣町
機械運転工	60歳以下	125	不問	珪藻土の珪加工販売業	鷹巣町	製造工	18歳～45歳	103～120	不問	医療用具製造業	鷹巣町
製造工	18歳～35歳	102.6～131.9	不問	通信機用トランスの製造業	鷹巣町	縫製工 アイロン工	18歳～50歳	100～125	不問	婦人服製造業	鷹巣町
裁断工	20歳～35歳	100～120	普通免許	ニット 婦人服製造業	鷹巣町	縫製工	18歳～45歳	95～150	不問	婦人服製造業	鷹巣町
裁断工	20歳～45歳	140～150	普通免許	婦人服製造業	鷹巣町	結束工	35歳～45歳	100～105	不問	製材業	鷹巣町



ジャズに酔いしれる

日本のトップジャズメンがファルコンに登場！5月2日のオープン以来16日間にわたりイベントが組まれてきましたが、13日に日野元彦カルテットの演奏会が開かれ、ジャズの醍醐味を十分に味わいました。ドラム日野元彦、ピアノ本田竹曠、ベース坂井新介、サクソ土岐英史のそうそうたるメンバー。ジャズファンにはたまらないひと時でした。



5月23日のNHKふるさとネットワークで、当町の「シルバー健康ダンス」が紹介されました。

出演したのは生涯学習奨励員の金沢松男さん（内幸町）と会員の畠山光子さん（花園町）。昨年スタートしたダンス講習会も回を追うごとに盛り上がり、現在は90人ほどが加入。和気あいあい以轻やかなステップが、お茶の間で楽しめました。

鷹巣の「シルバー」はたいしたもんだ



浄運寺の本堂が火災

5月12日午後1時ごろ浄運寺本堂の中央部から出火し、祭壇や開山堂など約60平方メートルを焼き50分後に消しとめた。この日は午前10時から法要が営まれ、この残り火が原因ではないかと見られており、本堂中央の天蓋などは見る影もないほど。浄運寺は昭和22年12月にも火災で焼失した経緯があり、檀家の人たちは顔をくもらせていました。

五城目町の県鳥獣保護センターから8羽の白鳥が、5月15日に移送され新天地に放されました。

いずれも傷ついたり、弱って保護されたものばかり。一齐に水に飛び込んだ白鳥は長旅をいやすかのように首を水に入れたり、羽根の毛づくろいをするなどノンビリムード。ただその後、2羽が失踪したようで、いま頃どこにいるのやら…。

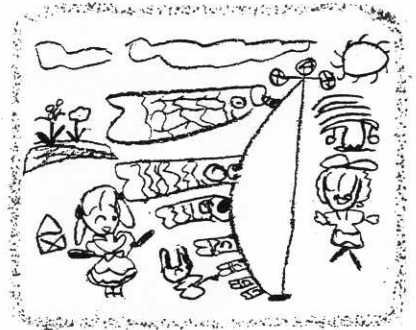
中央公園が「白鳥の湖」に



の広場



北幼稚園
はたけやま
ふみちゃん(5歳)



私のお父さんは、明るくていいお父さんです。ときどき、いっしょにトランプなどをしてあそんでくれます。冬になると日曜日に、トラクターで雪かきをします。それで、雪をおろした時に、私は妹といっしょに後ろにのせ

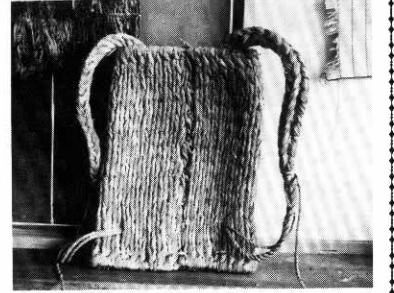


南小 6年
長 岐 香 織さん

やさしいお父さん

今月のテーマ 「うちのおとうさん」

対談 わたしたちの意見



ねこ(物を背負う用具)

重い物などを楽に背負う

このねこは藁で厚く丈夫に造って、大きくて重い物でも楽に背負うことができ、暖かさがあつた。手軽に運べて重宝である。昔はみんな背負ったものであつたが、今は使わなくなった。

(松葉町・佐藤 富雄さん)

てもらいます。その時、お父さんはわざわざ、「あぶないから、おりて、おりて」と、私たちの心配をしてくれます。お父さんは、たまに、お母さんの電気の内職をしてあげます。その時は、手伝ってあげて、やさしいなあと思います。お父さんも電気の仕事をしています。やさしいお父さんでもしかる時があります。それは、ニュースなどが入っている時に話しかけたり、しゃべったりしている時です。「こら、しずかにしろ」と大きな声を出

わたしの自慢

統計調査で受賞

掛泥・加賀 慶 蔵さん(66歳)

この度、統計功績者として、国務大臣表彰の栄に接し感激で一杯です。

統計事務に従事したのは、過去二十数年間、また、国勢調査指導員を命じられたのは昨年でした。

私が今まで従事した統計調査は、国勢調査、世界農林業センサス、サービス業基本調査、事業所統計調査、商業統計調査などです。

統計と言う言葉そのものは、今では理解されているが、当時は調査と言うと、「また税金か」としかられ

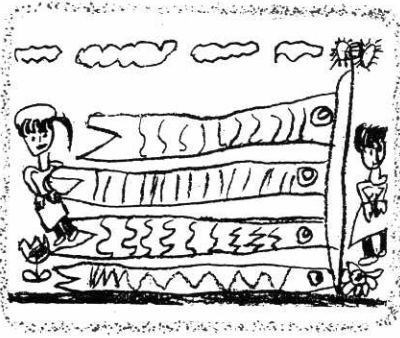


たものです。

今、一番印象に残っていることは、昭和三十二年頃だったと思うが、「たかのす町勢要覧」を作製したことです。また、統計主事認定に合格した喜びも忘れられない一つです。その資格が果たされたかどうか、未だに疑問を持っています。

行政機関は申すまでもなく、計画の基礎は統計であり、一つの方向を生み出す、羅針盤であると言っても、過言ではないと思っております。

これから、それぞれの統計調査に従事するときは、調査目的に答えられるよう努力していきたいと思っております。私にとってこの受賞は、一生涯の喜びとなることでしょう。



北幼稚園
なりた ゆかちゃん(5歳)



みんな



わが家のアイドル



小坂 連ちゃん(平成元年12月7日生)
威志・洋子さんの長女……摩当

名前は、お父さんが考えに考えてつけました。連ちゃんは気に入らないとひっくりかえって大変なんですヨ！ (お母さん)



東小 2年 福原美緒さん

「ごきやうさん」

します。その時ばかりはこわいなあとあります。お父さんは、いつでもやさしいので、私は大好きです。

うちのおとうさんは、でん車のしやしうさんです。ふえをならします。そのふえのいろはぎんいろです。おとうさんは、でん車にのって秋田やいろんなところへいきます。あさはやくでん車

にのるときもあれば、よるおそくるときもあります。よるおそいときは、よつばらいのおきやくさんみいるそうです。
ほいくえんるとき、おとうさんといつしよのでん車にのったことがあります。そのとき、おとうさんとおなじせいふくをきせてもらいました。とてもうれしかったです。そして、おとうさんのせいふくすがたはかっこいいとおもいました。
しごとでたまにしかいえにいませんが、いえにいるときはおきるのがおそいです。だからわたしは、おもしろいおとうさんだとおもいます。

昭和37年の南中校舎である。22年9月に竣工、30年に体育館、35年から41年にかけて戦後のベビーブームがそのまま教室の増となった。59年にみちのく子供風土記の撮影が行われたとき、スタッフは「窓サッシがないのでこのまま使える！」と言ったエピソードがある。



たかのすの移り変わり

あしらせ



一線美術会運営委員 九島繁二さん

六月の健康相談

六月の健康相談は、次のとおりです。

成人健康相談は十二日と二十六日です。時間は午前十時から午後三時までです。

午前中は血圧測定のほか尿検査、体重測定など、午後は慢性病予防教室で、ビデオによる健康教育「痛風とリウマチを予防する日常生活」について行います。

場所は中央公民館保健相談室です。

◇ リハビリ学級は十九日です。在宅脳卒中後遺症の方を対象に、運動会を予定しております。時間は午前十時から午後三時までです。

◇ 場所は中央公民館ホールです。

す。

四カ月児健康診査、七カ月児健康相談と離乳食指導は二十五日です。

対象のお子さん、受付時間などは次のとおりです。

▽四カ月児健診⇨平成三年二月生まれ、受付時間は午後一時から一時三十分までです。

▽七カ月児健康相談と離乳食指導⇨平成二年十一月生まれ、受付時間は午前九時三十分から十時までです。

母子健康手帳とバスタオルを忘れずにお持ちください。※場所は中央公民館ホールです。

◇ 一歳六カ月児健康診査は十一日です。

◇ 対象は平成元年十月、十一月生まれのお子さんです。

受付時間は午後一時から一時二十分までです。母子健康手帳、問診票、バスタオルをお持ちください。

◇ フッ素イオンむし歯予防は十一日です。

対象は三歳児以上のお子さんです。時間は午後一時三十分から三時までです。

※場所はいずれも中央公民館保健相談室です。

母子健康手帳交付と妊婦教室

妊婦を対象とした、母子健康手帳、妊婦教室などの日程は次のとおりです。

■母子健康手帳交付と第一回妊婦教室（必ず本人がおいでください）

▽日程⇨六月三日、十七日

▽受付時間⇨午後一時から一時三十分（終了時間三時）

▽妊婦教室内容⇨妊娠中期の生活指導、母乳栄養、役に立つ各制度、母子健康手帳の使い方、むし歯予防、映写

■第三回妊婦教室

▽日程⇨六月十七日

▽時間⇨午前十時から正午まで

▽妊婦教室内容⇨赤ちゃんの

扱い方と衣類、育児の要点、沐浴実習、母乳、断乳、家族計画について

※場所はいずれも中央公民館保健相談室です。

香典返し

このほど次のかたから、香典返しにと町社会福祉協議会へ寄付金がありました。

ご芳志に感謝いたします。

▽綴子上町⇨畠山喜代治さんから亡母チエさんの香典返し

▽伊勢町⇨成田昭也さんから亡父光雄さんの香典返し

▽松葉町⇨成田和子さんから亡夫二郎さんの香典返し

▽花園町⇨戸嶋幸男さんから亡妻佐喜さんの香典返し

▽今泉⇨簾内政雄さんから亡母セツさんの香典返し

慶弔だより

5月1日～15日 一敬称略

■誕生おめでとうございます

三沢 一郎(一) 長男 東横町
佐藤 維夏(克也) 長女 杏(あけぼの)町
工藤 巧(義廣) 三男 住吉町

町県民税一期の納期限は六月三十日です

納期限は六月三十日です

山田 沙紀(隆悦) 長女 前野	中嶋 大蔵 二男 上野	豊村 将(聡) 二男 杏(あけぼの)町	成田 春華(敏之) 長女 舟見町	工藤 弥生(敏明) 長女 南鷹巣	二人の前途を祝福いたします	渡辺 寿 宮前町	高橋 菜穂子 綴子上町	澤田 収 松葉町	津谷 幸子 街道町	庄司 実 伊勢町	畠山 由紀子 舟場	沢田 宏子 前野	松橋 浩人 合川町	武田 美紀子 中屋敷	近藤 武広 東横町	宮腰 まゆみ 東横町	阿相 哲司 新舟見町	金谷 知子 田代町	小笠原 知子 田代町	おくやみ申しあげます	河田 スエ(92歳) 元町	松尾 道雄(61歳) 太田	成田 二郎(63歳) 松葉町	亀山 精一(58歳) 田沢	熊谷 眞子(63歳) 前山	伊藤 フミ(84歳) 蟹沢
-----------------	-------------	---------------------	------------------	------------------	---------------	----------	-------------	----------	-----------	----------	-----------	----------	-----------	------------	-----------	------------	------------	-----------	------------	------------	---------------	---------------	----------------	---------------	---------------	---------------