

広報 たかのす

平成3年

4月15日

№.694

発行日 毎月1日・15日

編集と発行 鷹巣町役場総務課広報秘書係

〒018-33

秋田県北秋田郡鷹巣町花園町19番1号

TEL 0186(62)1111

FAX 0186(63)2586



心ときめかし みんなの仲間入り

新一年生が待ちに待っていた入学式が4月4日に行われ、町内の7つの小学校で250人(男112、女138)が元気いっぱい校門をくぐりました。綴子小学校でも59人がワクワクしながら登校し、10時半から行われた式では少し緊張ぎみでしたが花のアーチに迎えられニコニコ顔。氏名点呼では大きな返事が体育館に響いていました。

人口と世帯数

(住民基本台帳による)

3月31日現在		(前月比)	
総人口	23,778人	(206人減)	
男	11,551人	(115人減)	
女	12,227人	(91人減)	
(出生	7人	転入	116人)
(死亡	24人	転出	305人)
世帯数	7,292世帯	(37世帯減)	

心豊かて明るく住みよいまち をめざして

平成三年度一般会計は

五十四億五千二百萬円の骨格予算

いよいよ新年度がスタートしました。激動する国際情勢のもとで「活力にあふれ心豊かな町づくり」を推進するため、住民生活の質的向上を着実に押し進めながら産業の振興や身近かな生活関連施設の整備、教育と文化の醸成、そして高齢者の福祉向上など、きめ細かな諸施策の遂行に全力を投入してまいります。三月定例議会で決定した主な事業と予算は次のとおりです。（単位は千円）

健康といきがい

ゆとりと個性のある「まち」

健康で活力に満ちた福祉の町づくりを進めるため、福祉と保健が連携しながら町民一人ひとりが、安心して暮せるような施策を積極的に推進します。

このため関係機関の充実強化につとめ、生涯をとおした総合的な健康づくりと在宅福祉の充実など、地域に密着した生きがいのある地域づくりをめざします。また、豊かな自然環境の保護や事故防止、

防災対策など、地域と行政が一体となった施策を展開するとともに、郷土愛と思いやりを大切にした個性ある教育文化のまちづくりを推進します。

- ▽民児協補助金……………三、五二〇
- ▽町社協負担金……………四、五〇〇
- ▽保険基盤繰出金……………二、三、〇八三
- ▽家庭奉仕員派遣……………二、三、五七五
- ▽巡回入浴車運行委託……………四、三、五
- ▽在宅福祉活動事業……………三、七三〇
- ▽老人福祉入浴補助……………一、二〇〇
- ▽緊急通報装置委託……………二、一六三

- ▽老人クラブ補助……………二、三六二
- ▽在宅老人短期入所……………三、四六八
- ▽身体障害者福祉（更生協会運営費補助、バス乗車券）……………九、〇〇〇
- ▽福祉医療給付（乳幼児、心身障害児、身障者等）……………六八、七九九
- ▽老人保健特別会計繰出金……………七、四、一四七
- ▽私立保育所措置費（四施設・三二五人）……………二、一三、九一六
- ▽私立保育所運営費補助……………四、六六

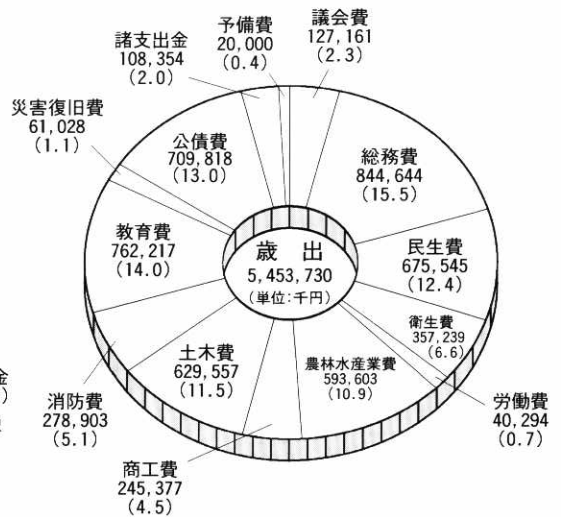
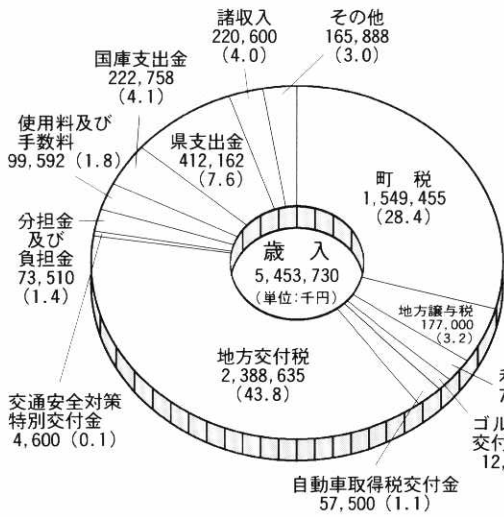
- ▽児童扶助事業……………二、一八〇
- ▽入学祝金……………九〇
- ▽町立保育所運営費（二施設・二五人）……………一、一七、二四五
- ▽へき地保育所……………一、五、一七〇
- ▽児童館運営費……………九、九一七
- ▽国民年金事務費……………二、七、九〇〇
- ▽保健活動事業（保健婦、乳児健診、母子保健等）……………七、四、二〇四
- ▽保健推進事業（補導員、成人病、婦人病等）……………二、二一〇
- ▽結核予防事業……………五、二、三六
- ▽予防接種事業……………五、五、一五
- ▽森吉町外四カ町村病院組合負担金……………三、四八二
- ▽葬祭場管理運営費……………一、九二〇
- ▽と畜場建設償還金……………九、六五二
- ▽コンポスト購入費・焼却炉設置……………



『モリモリ食べて元気印！』

平成3年度一般会計歳入・歳出の内訳

() 内はパーセント



- ▽ 費補助……………八〇〇
- ▽ 公害対策事業……………八八九
- ▽ 墓地公園管理委託……………五九四
- ▽ 広域圏衛生負担金七八、六五五
- ▽ ごみ収集委託外……………三六、八〇三
- ▽ 鷹巣町外六カ町村衛生施設組合負担金……………四四、九一一
- ▽ 簡易水道繰出金……………二八、八七二
- ▽ 常備消防費等……………二三七、二六五
- ▽ 非常備消防費……………二七、九四一
- ▽ 消防施設費……………一三、一五七
- ▽ 私立幼稚園奨励補助(二施設)……………四、六二〇
- ▽ 私立学校等運営設備補助(幼稚園二、専修学校二施設)六〇〇
- ▽ 遠距離通学補助……………九、一一七
- ▽ 小学校施設整備(南小学校舎内改修工事外)……………三二、一四七
- ▽ パソコン導入……………五、九五二
- ▽ 小学校教育振興……………七、一一〇
- ▽ 中学校整備事業……………八、一八〇
- ▽ 寄宿舎宿泊所費……………一、〇三〇
- ▽ 幼稚園費……………四一、六四九
- ▽ 社会教育活動費……………二六、九七二
- ▽ テレビ共同受信工事……………二五〇
- ▽ 広域交流センター管理費外……………九、〇五五
- ▽ 公民館管理活動費(公民館七館、主事二九人外)……………六二、九九七
- ▽ 図書館費……………一、三一一
- ▽ 文化振興費……………六、八八九
- ▽ たかのす風土館管理運営費……………六九、八四二
- ▽ 広域保健体育費……………一、九二〇

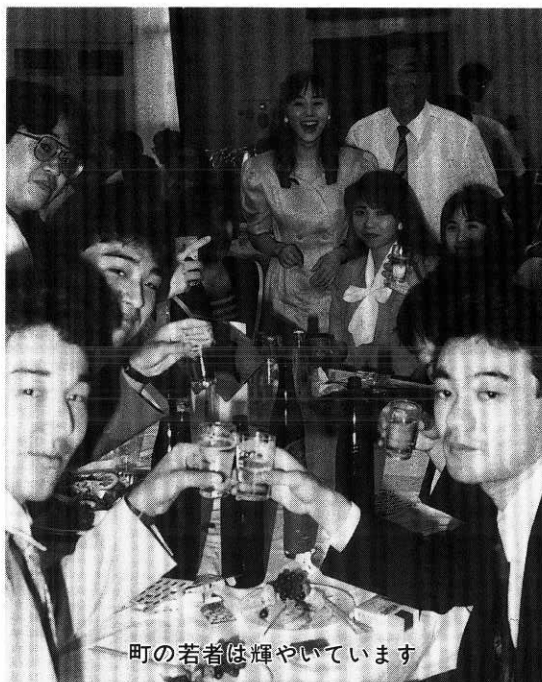
活力に満ちた産業と 安全で快適な「まち」

基幹産業である農林業を中心に商工業、観光事業などの活性化をはかることが最重要課題であるため、これら産業の育成と助成に力点をおきながら、指導体制の強化と地場産業の振興と若者のニーズらにあつた企業誘致の促進など、諸条件の整備につとめます。

また、安全で快適な生活を営むための道路網の整備は、町民の日常生活を支える柱であり、増大する交通需要に効果的に対応する施策を推進いたします。

古い伝統と歴史を誇る多くの史跡や文化と大太鼓の館、そして中央公園、河川公園などを有機的に結びつけ、町民が心豊かに憩える環境の整備を推進いたします。

- ▽ 労働金庫預託金……………三〇、〇〇〇
- ▽ 信用基金預託金……………五、〇〇〇
- ▽ 信用基金協会出損金……………三〇〇



町の若者は輝いています

- ▽鷹阿職業訓練協会…一、〇〇〇
- ▽農業委員会費…四、五、六四五
- ▽天災融資補助…四、五二八
- ▽農業振興事業（水田農業確立対策、集荷所建設、大型産地育成事業外）…二一〇、七九七
- ▽畜産振興対策（中小又沢放牧場管理委託外）…八、二二二
- ▽農林業振興センター九、五三九
- ▽農村総合整備モデル事業（摩当、小田、糠沢、中屋敷、蟹沢外）…一一五、〇一一
- ▽林道補修工事外…二一、四八四
- ▽町有林整備事業…七三、〇四一
- ▽商工会補助（活性化、地域対策、商工セミ）…四、一二〇
- ▽産業祭補助…三、〇〇〇
- ▽工場設置雇用奨励金六、〇〇〇
- ▽物産協会育成補助…五〇〇
- ▽県保証協会保証料…三、六九〇
- ▽マル鷹預託…一〇〇、〇〇〇
- ▽商工中金預託…三〇、〇〇〇
- ▽県信用保証協会…一、〇二〇
- ▽大太鼓フェスティバル謝礼七〇〇
- ▽竜ヶ森案内板設置…四〇〇
- ▽イベント委託…一、〇〇〇
- ▽長胴太鼓（三張）…一、〇二九
- ▽観光協会補助金…四、三二〇
- ▽餅つこ祭り補助…一、五〇〇
- ▽湯の岱温泉管理…一四、一九〇
- ▽大太鼓の館管理…二、三、三一
- ▽道路・橋りょう台帳七、四六五
- ▽除雪車購入…一八、〇一五
- ▽広域土木費…三二、八八四

- ▽道路維持・除排雪（除排雪委託、舗装維持外）…一八八、一六一
- ▽道路新設改良…一七九、二八六
- ▽橋りょう維持…一四、四五〇
- ▽東又六号橋架替…六、〇〇〇
- ▽堤防維持工事外…六、六七七
- ▽太田都市下水路工事六、四五八
- ▽公園管理整備…一八、四六五
- ▽河川公園事業…四〇、七九三
- ▽町営住宅維持管理一五、四六一
- ▽災害住宅利子補給…八一
- ▽農業施設応急対策…七、一五九
- ▽林道災害復旧…五、八六六
- ▽土木施設災害復旧四八、〇〇三

一人ひとりが手をとり合い 明るく住みよい「まち」

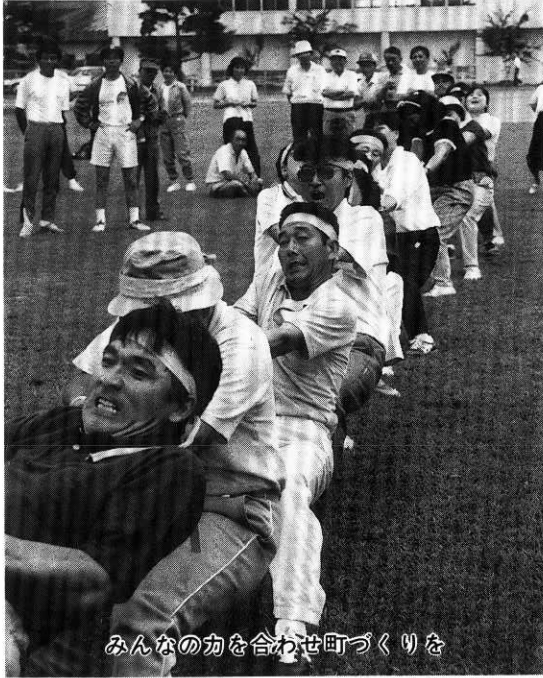
今年で二十三年目を迎える地籍調査は、土地の国勢調査とも言われ、個人財産の健全管理の面からも引き続き継子地内で調査を行います。

各地域の活動拠点として大きな役割をはたしている各会館への助成や、住民の足として欠くことのできない生活バス路線、秋田内陸線運営補助

そして、鷹巣阿仁部の総合的な各種計画策定や企画など、五カ町村が力を合わせ圏域福祉の向上を基本におし進めます。

また、刻々と変化する町や議会の動きを伝える広報紙の発行など、町民と行政のより密着した連携を推進します。

- ▽議会報（年四回）…一、二〇〇
- ▽会議録委託…一、四七二
- ▽庁舎清掃委託…二、八三二
- ▽庁舎管理委託…三、二七六
- ▽庁舎東棟外部塗装…九、八九九
- ▽協力委員手当…四、五九七
- ▽町勢要覧…一、〇〇〇
- ▽広報たかのす…八、五三七
- ▽町内会館管理費（六八施設）…四七六
- ▽町内会運営費補助…一、〇九九
- ▽家畜市場跡地開発行為申請委託…二、五一〇
- ▽地籍調査…七〇、〇九九
- ▽広域圏事務費負担一四、〇三八
- ▽ふれあい広場遊具外二、五〇〇
- ▽東京鷹巣会補助…三一〇
- ▽内陸線運営補助…一、七三五
- ▽生活バス路線補助一〇、八五六
- ▽交通安全対策…九、四二〇
- ▽知事・県議選挙…四、二八七
- ▽町長選挙…五、一一二
- ▽鷹巣土地改良区選挙一、〇〇一
- ▽町議会選挙準備事務六、二九〇
- ▽統計調査事業…一、七〇四



みんなの力を合わせ町づくりを

第11回吉野子どもの村まつり

4月28日(日)当日限りの開催です

■催物がいっぱい。ミニSLも走るよ!

第40回 中央公園桜まつり

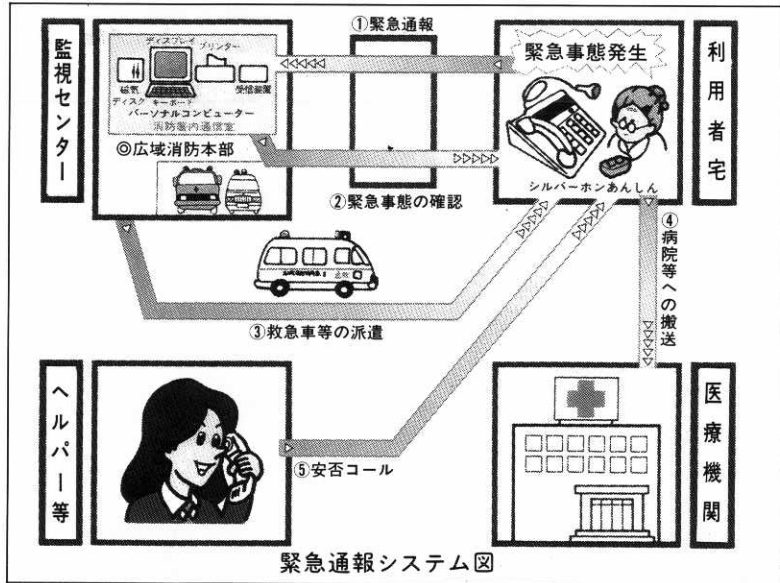
4月27日～5月6日

5月4日(土)・午後7時

大花火大会

＝高齡化社会に対応＝

緊急通報パートヘルパーシステムと制度



緊急通報システム図

町には、一人暮らしや老人世帯など年々高齢者の占める割合が高くなってきているため、町と社会福祉協議会では安心して老後を過せる「緊急通報システム」と「パートヘルパー派遣制度」を新年度に発足させることになりました。緊急通報システムは、わずかの負担で万が一のとき迅速かつ適切な救急業務が可能となるほか、電話で相談や安否確認もできるなど、高齢者には福音となりそうです。

生活水準や医療技術の向上
さらに核家族化などで、高齢
化が急速に進行しており町

の六十五歳以上が総人口の十
六%を占め、このまま推移す
ると平成十二年（西暦二〇〇

〇年）には二〇%
を越すものと推定
されています。

老人世帯、一人
暮らし、寝たきりな
ど、老人の形態は
さまざまですが、
これら高齢化社会
に対応して当町で
は各種の施策を展
開してきましたが、
平成三年度におい
て高齢者在宅福祉
対策の一環として
「鷹巣町高齢者緊
急通報（安心電話）
システム」を設置
することになりま
した。

このシステムは、
一人暮らしのお年寄
りや、身体の不自由な方が万一時、緊急通報
電話機のボタンまたはペンダ
ントを押すだけで、監視セン
ター（広域消防本部）に通報
できるものです。

監視センターでは、緊急通
報を受信するとあらかじめ登
録されている発信者の「信号」
がコンピュータに表示され、
医療機関との連携やヘルパー
など協力者への連絡など、迅
速かつ適切な救急体制をとる
ことができます。

また、利用されているお年
寄りや体の不自由な方との相
談や、安否確認のための電話
（フリーダイヤル）を役場福
祉係と社会福祉協議会に設置
し、常に対応できるシステム
となっており、大変便利です。

対象は二百世帯
対象者は、初年度であるこ
とから六十歳以上の一人暮らし
老人二百世帯を見込んでおり、
将来は身障者、老人世帯にも
広げる予定です。

緊急ボタンや四角のコード
がついているため、枕元に置
いても使える電話機はレンタ
ル方式で、一台月額千円の出
料金がかかりますが、利用者
負担は五百円、残りの六百元
は町が補助いたします。なお

非課税や均等割、生活保護世
帯は全額町が負担いたします。
現在、民生児童委員が対象
者および希望者を把握中です
ので、希望される方はお近く
の民生児童委員が役場福祉係
にお問い合わせください。

**パートヘルパー
派遣制度も発足**
高齢化福祉対策のもうひとつは、従来のホームヘルパー制度と平行した「パートヘルパー派遣制度」で、これまで対象外であった要援護者に対してネットワーク活動の輪をさらに充実させるものです。

町社会福祉協議会には、現在七人のホームヘルパーが一人当たり十四人を担当しながら身の回りの世話をしていますが、パートヘルパー制度はホームヘルパーと違い、異常がないかなどをチェックする「安否確認」を主体にしながら活動するものです。旧町村単位の七地区に一人ずつ配置の予定で、ヘルパーは区域の範囲などを考慮し実態に合わせてスタートさせる意向です。

安心しながら豊かな老後を過せるよう、町では万全の体制で臨むことになりました。

このシステムは、一人暮らしのお年寄りや、身体の不自由な方が万一時、緊急通報電話機のボタンまたはペンダントを押すだけで、監視センター（広域消防本部）に通報できるものです。

監視センターでは、緊急通報を受信するとあらかじめ登録されている発信者の「信号」がコンピュータに表示され、医療機関との連携やヘルパーなど協力者への連絡など、迅速かつ適切な救急体制をとることができます。

また、利用されているお年寄りや体の不自由な方との相談や、安否確認のための電話（フリーダイヤル）を役場福祉係と社会福祉協議会に設置し、常に対応できるシステムとなっており、大変便利です。

対象は二百世帯
対象者は、初年度であることから六十歳以上の一人暮らし老人二百世帯を見込んでおり、将来は身障者、老人世帯にも広げる予定です。

緊急ボタンや四角のコードがついているため、枕元に置いて使える電話機はレンタル方式で、一台月額千円の出料金がかかりますが、利用者負担は五百円、残りの六百元は町が補助いたします。なお

非課税や均等割、生活保護世帯は全額町が負担いたします。現在、民生児童委員が対象者および希望者を把握中ですので、希望される方はお近くの民生児童委員が役場福祉係にお問い合わせください。

パートヘルパー派遣制度も発足
高齢化福祉対策のもうひとつは、従来のホームヘルパー制度と平行した「パートヘルパー派遣制度」で、これまで対象外であった要援護者に対してネットワーク活動の輪をさらに充実させるものです。

町社会福祉協議会には、現在七人のホームヘルパーが一人当たり十四人を担当しながら身の回りの世話をしていますが、パートヘルパー制度はホームヘルパーと違い、異常がないかなどをチェックする「安否確認」を主体にしながら活動するものです。旧町村単位の七地区に一人ずつ配置の予定で、ヘルパーは区域の範囲などを考慮し実態に合わせてスタートさせる意向です。

安心しながら豊かな老後を過せるよう、町では万全の体制で臨むことになりました。

5月2日

オープンまじか



ドキドキわくわく

十六日間

（入場券・整理券はお早めに！）



◀ オープンイベントは16日間にわたって企画され、いまからその日が待たれる。あなたはどの席に座わりますか？

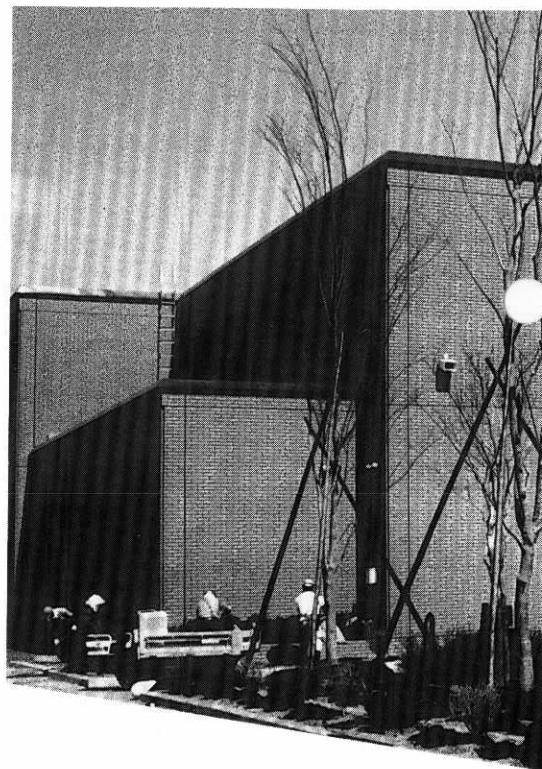


◀ 「ファルコン」前の案内板。子供風土記館や交流センターに隣接しており、教育と文化の「交差点」となる

ファルコン イベント カレンダー



5 月	(入場券、整理券はたかのす風土館☎3311、 教育委員会☎1111各農協ほかポスターのお店で)	
2 日 (木)	オーケストラの夕べ ～仙台フィル～ ※ 2,000円(小、中、高 1,000円)	19:00
3 日 (金)	バレエの夕べ ～鷹巣バレエ教室～	18:30
4 日 (土)	吉元恵子フレ愛コンサート	18:30
5 日 (日)	吹奏楽の響き 自衛隊三沢音楽隊	※整理券 13:30
	ギターの夕べ 辻幹雄/三沢勝弘	19:00
6 日 (月)	国立4人の夕べ ～国立音大OG4人の会～	18:30
7 日 (火)	ピアノソロの夕べ ～荒憲～ ※ 1,500円(小、中、高 1,000円)	19:00
9 日 (木)	懐かしの活弁 ～鳥潟弁士を迎えて～	13:00
10 日 (金)	名画の夕べ 「エデンの東」	①18:00
		②20:30
11 日 (土)	斎藤京子民謡リサイタル ※ 1,000円	①13:30
		②18:30
12 日 (日)	町芸文協合同演奏会	芸能祭 13:00
		音楽祭 18:30
13 日 (月)	ジャズの夕べ ～日野元彦カルテット～ ※ 2,500円	19:00
14 日 (火)	たかのす寄席 ～三遊亭金馬ほか～ ※ 1,500円	①14:30
		②19:00
16 日 (木)	名画の夕べ 「フィールド・オブ・ドリームス」	①18:00
		②20:30
17 日 (金)	東北電力文化講演会 ジェームス三木・森下洋子	※整理券 19:00
18 日 (土)	F M秋田公開録音 ～司会・阿部十全～	※整理券 15:00
19 日 (日)	親子映画会「サウンド・オブ・ミュージック」 世界名歌の夕べ～川口洋一郎～	①10:00
		②14:00
		18:30



町職員の異動

町長部局

【総務課】：▽課長（企画調整課長）松尾健正 ▽主幹（財政課長補佐）佐藤伸 ▽課長補佐兼監査係長（監査係長）佐藤光悦 ▽庶務係長（水道課業務係長）久留島正夫 ▽広報秘書係主席主查（同主查）小笠原光代 ▽文書法規係主事（財政課財政係主事）寺園太志 ▽同主事（保健課国保係主事）佐藤栄作

【企画調整課】：▽課長（同課長補佐）村上憲一 ▽課長補佐（農林課長補佐）武藤公祐 ▽空港対策係長（同企画調整係主任）中川真一 ▽地籍係主席主查（税務課町民税係主查）津谷正子 ▽企画調整係主任（建設課工務係主任）仲谷茂好

【財政課】：▽管財係主席主查（総務課文書法規係主查）相馬博英 ▽財政係主任（税務課町民税係主任）寺田研司 ▽副主任（税務課資産税係主任）中川和恵

【税務課】：▽課長補佐兼町民税係長（同町民税係長）戸島正勝 ▽徴収係長（教育委員会学校給食係長）佐藤秀孝 ▽町民税係主查（財政課財政係主查）松尾厚子 ▽同主查（同主任）嶺脇裕徳 ▽徴収係主查（町民課戸籍係主查）斑目妙子 ▽同主查（徴収係主任）野呂豊彦 ▽町民税係主任（公民館主任）斎藤彦志 ▽徴収係主事（保健課衛生係主事）成田鎮 ▽資産税係主事補（収入役経理係主事補）成田裕子

【町民課】：▽課長（東保育園長）河田一美 ▽中央保育園長（農業委員会局長）長崎武彦 ▽東保育園長（保健課長補佐）柴田実 ▽戸籍係長（税務課徴収係主查）亀谷和子 ▽福祉係主席主查（同主查）松尾喜美 ▽中央保育園主席主查（同主查）小塚ウタ ▽東保育園主席主查（同主查）小塚光子 ▽菟森保育園主席主查（同主查）佐藤富貴子 ▽福祉係主查（農林課農政係主查）千葉悦子 ▽戸籍係主事（総務課文書法規係主事）藤嶋久子

【保健課】：▽衛生係主席主查（同主查）佐藤フサ ▽保健係主席主查（同主查）岩谷ナツ ▽国保係主席主查（同主查）永井蓉子 ▽国保係主查（企画調整課企画調整係主任）田村義明 ▽衛生係主事（税務課徴収係主事）長岐孝生 ▽同主事（総務課文書法規係主事）小坂竜也

【農林課】：▽課長補佐（企画調整課長補佐）高坂勝雄 ▽課長補佐兼農政係長（農政係長）成田年男 ▽農政係主席主查（町民課福祉係主查）佐藤節子 ▽林務係主查（同主任）寺田茂信

【商工課】：▽課長（総務課主幹）岩谷利男 ▽商工振興係長（総務課文書法規係主查）木村憲子 ▽同主查（公民館主查）五代儀節子

【建設課】：▽課長補佐（計画係長）簾内勇 ▽監理係長（税務課徴収係長）長岐貞次 ▽計画係長（同主任）村上謙正 ▽下水道係長（工務係主查）工藤信夫 ▽監理係主席主查（同主查）小坂キヌエ ▽計画係主席主查（同主查）高橋良一 ▽下水道係主事（同計画係主事）福田公人

【収入役室】：▽経理係主任（企画調整課地籍係主任）仲村あけみ

【水道課】：▽業務係長（同主查）津谷和暁 ▽業務係主事（農林課農政係主事）三沢忠博

【採用】：▽総務課文書法規係主事補小平佳子 ▽企画調整課地籍係主任館山操 ▽建設課工務係技師補館山裕尚 ▽同下水道係主任長岐正美

【教育委員会】
▽総務兼学校教育課長（同補佐兼庶務係長）成田藤雄 ▽社会教育課長兼たかのす風土館兼図書館長（社会教育課長）三上芳幸 ▽公民館次長（商工課商工振興係長）花岡房男 ▽同次長（公民館係長）成田光弘 ▽庶務係兼学校教育係長（財政課管財係主查）高橋俊秀 ▽学校教育課学校給食係長（商工課観光物産係主查）佐藤速夫 ▽公民館係長（保健課国保係主查）堀部聡 ▽同主席主查（商工課商工振興係主查）畠山恵美子 ▽北幼稚園主席主查（同主查）津谷露子 ▽図書館図書奉仕係長（図書館係長）成田譲 ▽同主查（同主查）近藤テイチ

【採用】：▽図書館奉仕主事 津谷照美 ▽社会教育課社会教育係主事小坂健正

農業委員会

▽局長（商工課長）山内清種
▽農地係主席主查（同主查）桐越一英

議会事務局

▽主席主查（同主查）石川ヨ

退職者(3月31日付)

▽佐藤行雄（総務課長） ▽神成昭弘（同主幹） ▽米倉正治（町民課長） ▽五代儀幹雄（中央保育園長） ▽畠山文雄（総務課長補佐） ▽三上サタ（町民課戸籍係長） ▽畠山保夫（建設課監理係長） ▽若松アイ（同計画係主查） ▽亀山貞之助（教育委員会総務兼学校教育課長） ▽長谷川佐七郎（綴子小学校校務員）

春の火災予防運動

4月14日～20日

大切な人命と 財産を守ろう!



春は空気が乾燥し、もっとも火災がおこりやすい気象状態が続きます。家族一人ひとりが気をつけて、大切な人命や財産を守らなければなりません。

鷹巣町では昨年九件の火災が発生し、四月二十三日の旭町の火災では二人の姉妹が焼死する惨事となり、火災の恐ろしさがあらためて認識されました。

九件の出火原因別では▽ボイラーの設置不良が二件▽指し込みプラグの接続不良二件▽タバコの不始末二件▽電機の延長コードによるもの一件

▽枯草に引火一件▽調査中一件となっております。

無火災を願う毎年行われる「春の火災予防運動」が、四月十四日から二十日までの一週間行われますので、次のことに注意してください。

▼風の強いとき、ごみや枯草の焼却はやめる▼寝タバコやタバコの投げ捨てはやめる▼天プラなべによる火災が多く発生していますので、その場を離れない▼ボイラーに異常がないか、しっかり点検▼電気のプラグやコンセントは時々点検する。

また、火災が発生したら▽一一九番へ通報し▽初期消化を行う▽手におえないときはすみやかに避難してください。避難経路は常に点検しておき、障害物のないよう整理整頓することが大事です。風呂やストーブのエンツツやメガネ石などを点検するとともに、たきび、ごみ焼などをするときは必ず消火の準備をするように心がけたいものです。

幼児や老人、寝たきりや体の不自由な方は避難しやすいように配慮し、寝具やカーテンなどの防災化にとめましよう。いずれも、毎日が火の元警報 発令中“なのです。

■16日(土) 鷹巣小学校卒業式に出席。この日、花いっぱい協会賞を受賞された中村幸雄氏(今泉)の受賞祝賀会に出席、お祝いのあいさつを述べた。また、七日市地区自治会長会が開催され出席した。

■18日(月) 国民年金に関する有識者懇談会が秋田市で開かれ出席した。

■19日(火) 中央小学校卒業式に出席。

館内いっぱいに響きわたる迫力満点の太太鼓の音が来館者を驚かせた。

■25日(月) 北鹿畜産基地推進協議会及び鷹巣町水道管工事研修会に出席した。

■26日(火) 秋田県市町村振興協会理事會及び、県発電施設観光所在協議会理事會、県災害遺児愛護会にそれぞれ出席した。県市町村振興協会は自治宝くじの配分金、積立金、運用金等の



町長日誌

出川 禮

3月16日～31日

■20日(水) 西及び北幼稚園卒園式に出席。午後綴子土地改良区総会に出席した。

■22日(金) 鷹巣町献血推進協議会及び、人権モデル地区推進運営協議会閉会式に出席した。

■23日(土) 中央保育園卒園式に出席。

■24日(日) 太太鼓の館で「早春太太鼓フェスティバル」が催され、綴子上町保存会が「早春太太鼓たたき」で勇壮なバチさばきを披露。

■27日(水) 鷹巣町社会福祉協議会理事會及び、評議員會を開催。この日、消費生活と環境問題を考える会にも出席した。

■28日(木) 鷹巣阿仁広域市町村圏組合臨時議會議會及び、鷹巣町都市計画審議會議會に出席した。

■29日(金) 町職員員の退職者辞令交付式を行い、長年の労苦に謝意を表し感謝状を贈った。

さらに充実 国保の給付

助産費20万円 葬祭費5万円

国保にはみなさんの役に立ついろいろな給付があります。

① 療養の給付

医療機関の窓口で保険証を提出すれば、次のような場合にかかる費用のうち、3割を自己負担（一部負担金）するだけで、残りの7割は国保で負担します。

- ① 診察 ② 治療 ③ 入院や検査 ④ 薬や注射などの処置などです。

② 療養費の支給

次のような場合、全額を自己負担した後、国保の審査で決定した額の七割の払い戻しを受けることができます。

- ① やむをえない理由により国保の取り扱いをしていない医療機関で受診したときや、保険証が使えなくなったとき。

② 医師の指示で、あんま、はり、灸、マッサージなどの施術を受けたとき、また、骨折やねんざなどで接骨院の柔道整復師の施術を受けたとき。

③ 療養の給付が受けられない輸出のための生血代やコルセツ

ト、ギブスなどの補装具代、義眼代など。

④ 基準看護を行っていない病院で、病気が特に重いつか、手術の直後で置き上がれないといったような場合の、付き添い看護の費用（この場合は医師の証明書が必要）

⑤ 重病人の入院、転院などの移送にかかった費用。

③ 高額療養費の支給

医療費が高額になり、自己負担額が一定限度を超えた場合、その差額を国保が支給します。

④ 助産費、葬祭費の支給

被保険者が出産したとき、13万円支給しておりましたが、お産にかかる費用に近づけるため20万円に、また、被保険者が死亡したとき、葬儀を行った人に対し支給していた葬祭費を3万円から5万円に大幅改正いたしました。

ただし、改正額で支払うのは、助産費、葬祭費とも四月一日以降に、出産又は、死亡したときとなります。

三月中に出産又は死亡してまだ届出ていない人は、改正前の額で支給となります。

「保険者証」更新の

手続きは早目に

国民健康保険者証の更新を3月25日から行っておりますが、まだ更新の手続きをとっていない方がおります。

有効期限の切れた保険者証で医療を受けることができせんので必ず更新してください。

また今年大学などに進学し町を離れる人たちには遠隔地用の㊦保険者証を発行いたしますので必ず在学証明書を持参してください。

また、出稼などで㊦の保険者証をもっている人がたて更新の済んでいない人は早目に連絡をとり新しい保険者証にとりかえてください。

◆更新に必要なもの

- 古い保険者証
- ㊦の保険者証
- 印鑑
- 進学などで町を離れる人は在学証明書
- ◆ 国保に対し、わからない点などありましたら、お気軽にお電話ください。

☎ 62-1111 内線 1331
一三三保健課国保係まで。

町長選挙は4月21日

あなたの一票を

田政いっかん

町長選挙は四月十六日に告示、投票日は二十一日（日）です。この選挙は、私たちにとってのもっとも身近かな町政をゆだねる代表者を選ぶ選挙です。明るく豊かな町は、あなたの一票がきずく」ということを認識し、必ず投票しましょう。

町長選挙の登録資格の基準日は、四月十五日です。で三カ月前の一月十五日以前から当町に引き続き住んでいる方で、住民基本台帳に登録され、投票日まで満二十歳になった方です。

投票ができる人

なお、今回は町の選挙です。ので、当町から転出した場合は、その日から選挙権がなくなります。

不在者投票は、投票日当日から20日まで

町長選挙の登録資格の基準日は、四月十五日です。で三カ月前の一月十五日以前から当町に引き続き住んでいる方で、住民基本台帳に登録され、投票日まで満二十歳になった方です。

不在者投票は

16日から20日まで

不在者投票は、投票日当日から20日まで

投票入場券は届きましたか

投票入場券は届きましたか

選挙管理委員会では、町長選挙の入場券を郵便で四月十日前後に発送しました。もし、配布もれの方がありませんでしたら、名簿脱落のおそれもありますので念のため選挙管理委員会に連絡してください。

選挙の問い合わせは

町選挙管理委員会へ

☎ 62-1111 内線 2911
直通 ☎ 4591

おしらせ

福祉年金証書を届けてください

老齢福祉年金を受けている方は、郵便局から四月期分の支払いを受けたら、年金証書（緑色の手帳）を役場国民年金係に提出してください。

年金証書を回収するのは、年金額が四月より改正するため行うものです。

詳しくは役場町民課年金係（☎六二一一一一内線一二五）へお問い合わせください。

育英会の奨学生募集

日本育英会では、経済的理由のため学資に不足を生じている学生生徒に、奨学金を貸

虫歯のない子



綴子字佐戸岱・米森たくちちゃん



坊沢字福田・藤嶋たつきちゃん



舟場・斉藤じゅんちゃん

与しております。

高等学校、高等専門学校、短期大学、大学、専修学校を通じて募集しています。

希望者は在学する学校に申し出てください。

貸与された奨学金の返還は、卒業後本人が社会に出たから所定の方法（十年の年賦）で返還することになっています。

詳しくは日本育英会秋田県支部（☎〇一八八―六〇―三五五三）へ

確定申告が間違っていたときは

確定申告書を提出した後で、計算違いなど申告内容に間違いがあることに気付いたり、うっかりして確定申告書の提出を忘れている人はいけません。確認してください。

税額を少なく申告したときは

内陸縦貫鉄道からのお願い

「修正申告」を、また、多く申告したときは「更正の請求」をして正しい税額に訂正しましょう。

詳しくは、大館税務署（☎〇一八六―四二―〇六七一）へおたずねください。

内陸線では、お客様に楽しく、気持よくご利用して頂くために、乗車マナーの向上に努力しておりますが、次のことについてお客様のご協力をお願いしております。

- ▽車内でのゴミは据付のゴミ箱に入れてください。
- ▽車内広告や駅舎の破損、落書は止めてください。
- ▽未成年者が喫煙で補導されることのないようお願いいたします。

夜間当番医(夜間診療) 日程表

(午後6時30分～9時)

4月	曜日	医療機関名	電話番号
15	月	藤原医院	62-2882
16	火	佐々木産婦人科医院	63-0105
17	水	としま医院	62-1267
18	木	戸嶋産婦人科医院	62-1123
19	金	近藤医院	62-1155
20	土	盛岡外科医院	62-1101
21	日	北秋中央病院	62-1455
22	月	奈良医院	62-1146
23	火	藤原医院	62-2882
24	水	佐藤外科消化器科医院	62-1420
25	木	佐々木産婦人科医院	63-0105
26	金	としま医院	62-1267
27	土	戸嶋産婦人科医院	62-1123
28	日	近藤医院	62-1155
29	月	北秋中央病院	62-1455
30	火	奈良医院	62-1146

(急患以外は受付けません)

4月29日は

みどりの日

平成3年度 みどりのプレゼント会開催

(小さな苗木、大事に育てて緑の郷土づくり)

日時 4月29日 午前11時より

場所 鷹巣児童公園

苗木 ハナミズキ 300本

主催 秋田県・秋田営林局・鷹巣町

秋田県緑化推進委員会

受講のご案内

県コミュニティカレッジ



鷹巣町会場に開設されることは非常によい機会であり、沢山の町民の参加をお待ちしております。鷹巣会場は広域交流センターになります。

コースと

講座の概要

生活科学コース「健康と医療」

「バイオテクと食生活」「快適な住宅」「地球やエネルギー」

の学習がとりあげられております。日本文学コースでは、

古代から現代までの文学作品がとり上げられております。

「万葉集の世界」「乱世の人間像」「義理と人情の相剋」「鷗外と明治」などと作品を鑑賞しながら、日本人の心を探究するコースとなっております。

秋田学コース、「秋田美人のルーツ」「秋田の方言」「秋田負の文化人」「秋田の人と自然」等郷土秋田の過去、現在、未来を考察しています。美術工芸コース、「絵画の鑑賞」「実技」「描く」「彫刻・工芸の鑑賞」「実技」

彫る」等作品の制作を体験し、生活文化としての秋田の工芸について学びます。

沢山の方々の受講をお待ちしております。

秋田県コミュニティ・カレッジは、心の豊かさや生きがいを求める社会人のために地域に開かれた大学です。この講座は平成二年度まで、県北では大館市で開設されており、

したが、平成三年度から鷹巣町、秋田市、大曲市の三地域で開設されることになりました。学習内容については、県民の学習要求に対応するため、

広域的に高度で専門的、体系的な学習を展開し、それぞれの自己実現に資することをねらいとしています。

講師団も大学の教官、学校教職員、報道関係者、行政職

員、その他学識経験者、企業人間指導者、研究者等充実した人材を配置し、コミュニティ・カレッジの学習内容の資質の向上を図っております。

開設期間は平成三年五月から平成四年三月まで、月平均二回とし、年二十四回となります。受講料は一回三百円となりますので、二十四回で七千二百円かかります。

ふるさと人物伝

村上 上 薫

一九〇三—一九九一



まもなくオープンした「たかのす風土館」には史料館がついている。藤株や胡桃館遺跡の出土品や、村上薫さんが旧鷹巣小学校舎に集めた民俗資料の中から選びだしたものを展示して郷土の歴史を学ぶ場となる。

村上さんが教育委員会から頼まれ、集めた昔の生産生活用具は一二〇〇点にも及ぶ。今の若い人には想像もつかないような農機具や衣・食・住の諸道具に、彼は丹念に説明をつけていた。更に、郷土の歴史書を出版、

戦後は郷里で新秋北新聞北鹿新聞、秋北報知の記者をつとめ、傍ら郷土史を研究。「七日市郷土誌」「鷹巣碑史考」など出版、多くの研究を発表。昭和四十五年以來町文化財保護審議委員。今年二月没（八八歳）。純情で、曲ったことの嫌いな頑固一徹の人であった。（笹原一氏談より）長崎久



「住みよい町」をめざし 力強く新年度スタート

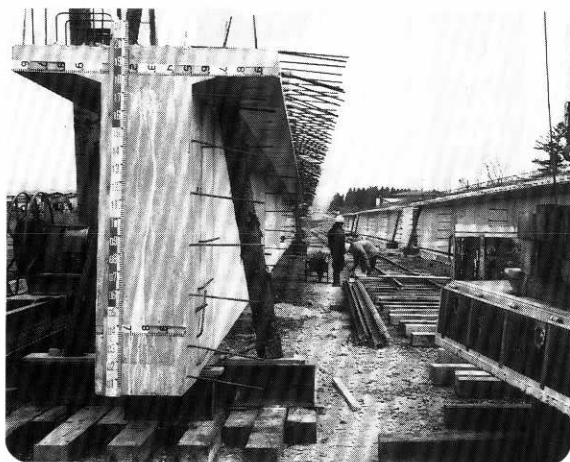
四月一日より平成三年度が始まりましたが、役場では出川町長が全職員を前に年度始めの訓示をしました。後期基本計画に基づく事業がスタートするのを受け、出川町長は「万難を排し目標に向け頑張りたい」とした上で、大館能代空港について「いよいよ総決戦の時が来た。是が非でも第六次に」と強調し、五月にオープンする風土館、来年度より着工される公共下水道、鷹巣、綴子農免農道、さらには小学校の改築見通しなど目白押しプロジェクトに言及。

最後に「職員は、全体の奉仕者として正確、迅速に胸を張って執行を」と「激」を飛ばしました。

一〇五号バイパス工事が、平成四年度の全線開通をめざし急ピッチで進んでいます。北秋田土木事務所では、JR奥羽線に架設される「掛泥こ線橋」工事にともない、太田地内の県道大館・鷹巣線を一時通行止めをしながら、作業が行われますので協力をお願いします。

一〇五号バイパスは全長七、八三七メートルで昭和六十二年十一月にあけぼの町以南が供用され、以来北側の国道七号線までの工事が注目されてきました。橋ゲタは全部で十八本。一本の長さは三十八メートル、重さは八十三ト。工事は四月十五日から五月三日の期間で、通過の際は十分気をつけてください。

太田地内の 通行止めに協力を



大館能代空港シリーズ ⑥

■大館能代空港とは

○空港の種類

県が設置・管理する第三种空港

○滑走路の長さ

ジェット機の離着陸が可能

約二、〇〇〇M×四五M

○事業費

約一九四億円（うち、国費が一〇三億円）

○開港目標年

平成一〇年度

○航空需要の予測

開港時に年間約五二万人（うち、東京便三〇万人）

○空港面積

基本面積八七・一一ha
用地面積一二一・五八ha

○運航先

東京、名古屋、大阪（将来は札幌も予定）

○所要時間

東京 七〇分、名古屋 七五分、大阪 八五分、札幌 一五〇分

○空港候補地の地目

山林原野が七二%、残りは畑・田等

○周辺の状況

十和田、八幡平を始めとする雄大な自然景観、豊富な温泉、伝統行事・芸能が多い。北緯四〇度シーズナ

ルリゾートあきた、津軽岩木リゾート等のリゾート開発を推進中。

○立地条件

平たん地で想像以上に適地（視察した前運輸大臣、自民党航空対策特別委員談）



平たん地で想像以上に適地（視察した前運輸大臣、自民党航空対策特別委員談）

の広場



中央保育園
くどう だいすけちゃん(5歳)



西小学校5年
明石 哲くん

機関車の運転士

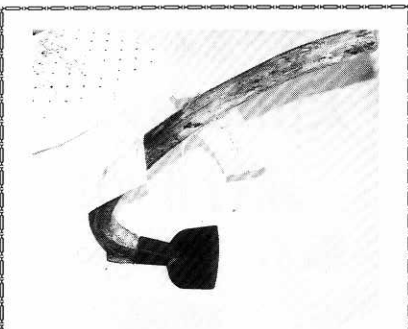
今月のテーマ「うちのお父さん」

対談 わたしたちの意見

ぼくのお父さんは、機関車の運転士です。ぼくがねむっている時に仕事に行ったりします。夜中に仕事に行く時、いつもぼくのおとんを直してくれませう。ぼくはそんなお父さんを見て、仕事もがんばるし、思

いやりもあるなと思います。ある日、お父さんに「機関車にのって、あくびをした事はあるか」と、聞きました。すると、「いっぱいあるよ、いっぱいあるけど、世の中には、ねむくてもがまんして一生けんめい仕事をしている人が、大勢いるんだよ」とおしえてくれました。

ぼくは、仕事をするという事は、大変な事なんだなあと思いました。ぼくは、自分の仕事に責任をもって、一生けんめい仕事をしているお父さんが大好きです。



ちょうな (手斧)

大きい柱などを削った

昔の大工道具の一つで、平のみを大きくしたような物で、柄をつけた鉄形の斧である。家を建てる大きい柱などを斧で荒削りをし、後を平らにするのに用いた。大工の軽快なちょうなの音が響いていた。

〔松葉町・佐藤 富雄さん〕



十二年程前、マイタケは不可能といわれながらも方々で実用化が進み始め、誰が先に物にするかと業界の話題になっておりました。幸運にも私の手によって大量生産が可能とすることが出来ました。このマイタケに商品名を付ける時、丁度未踏峰山頂に高々と翻える一番旗のイメージを思い浮かべて翻舞茸としました。以来、秋田ほんまいたけは皆様に親しんで頂き、この度はまた北秋田地方きのこと祭の優良賞を頂き本当にありがたいと思っています。

我社では、きのこ種菌の製造もしていて各地で栽培されている農林家の方々に利用して頂いております。森には、マイタケの他にもエゾハリタケ等北方系の美味しいきのこが数多く産し味噌漬にしたらこたえられませんが、一方木を伐り里山として利用を繰返す松やナラの森には、マツタケやホンシメジといったきのこが多く産します。そこで種菌製造の技術を生かして、年中皆に喜んでもらえるようもひとつ新商品出せないかと試行錯誤が始まります。

それにしても郷土のきれいな水と空気を育むこれらの自然、私にとっては貴重な宝庫であり学習の場でもあります。資源取奪から再生の今、郷土は尚美しくして皆で大事にしたいと願っています。

七日市松沢・藤本 英夫さん(49歳)

きのこ祭で優良賞を受賞

わたしの自慢



中央保育園
すずき よしこちゃん(5歳)



みんな



わが家のアイドル



しょうご
高塚将梧ちゃん(昭和63年12月31日生)
康生・章代さんの長男……旭町14-6

ワンパクざかりで、なんにでも興味をしめし特に車が大好きです。昨年4月から一緒に寝るようになりました。(おじいちゃん)

私のお父さんは、毎日仕事をしています。お父さんの手は、黒っぽい手をしていて、とても大きくて、ごっこしています。その手を見ていると、とても仕事がつらく、大変で、いそがしいものだなあ

と思います。
それに、体を見ていると、少し太めの感じで、がっちりしています。そのわけは、私の家は農家なので、力が必要です。それで、力仕事をやっていて、力がつき、あのようにがっちりしているのだと思います。



鷹巣小学校5年
藤島由美子さん

ぼくも、これからいっばい勉強し、お父さんのように、りっぱに仕事をやる人になりたいと思います。

また、春から秋にかけて、家の仕事が忙しいのですが、合い間を見て、私達子どものためにいろいろな所に連れていってくれます。これからも家族のために仕事と子どものふれあいをとってほしいと思います。

お父さん、毎日お仕事ごろうさまです。

昭和61年当時のあけぼの町地内である。全幅5㍍、有効幅員4㍍と狭く、さらに冬期はご糞の状態であった。62年秋に105号バイパスの南側が開通し、車の流れが大きく変わり昨年、難行した拡幅も完了して18㍍道路となり、中心街への東の玄関口となった。



たかのすの移り変わり



一線美術会運営委員 九島素二さん

四月の健康相談

四月の健康相談は、次のとおりです。

成人健康相談は二十四日です。時間は午前十時から午後三時までです。

午前中は血圧測定のほか尿検査、体重測定など午後は慢性病予防教室で、ビデオによる健康教育「上手な歩き方、走り方」について行います。

◇ リハビリ学級は十七日です。

在宅脳卒中後遺症の方を対象に行います。時間は午前十時から午後三時までです。

◇ ※場所はいずれも中央公民館ホールです。

◇ 四力月児健康診査、七力月

児健康相談と離乳食指導は二十三日です。

対象のお子さん、受付時間などは次のとおりです。

▽四力月児健診⇨平成二年十月生まれ、受付時間は午後一時から一時三十分までです。

▽七力月児健康相談⇨平成二年九月生まれ、受付時間は午前九時三十分から十時までです。

◇ 母子健康手帳とバスタオルを忘れずにお持ちください。場所は中央公民館ホールです。

◇ 赤ちゃんの入浴指導は十五日です。

◇ 入浴実習、家族計画、赤ちゃんの扱い方と衣類について、時間は午前十時から十一時三十分までです。

場所は中央公民館保健相談室です。

青年海外協力隊募集説明会

発展途上国の国づくりに協力する青年海外協力隊の募集説明会を次の日程で行います。

▽日時⇨四月二十五日(木)午後六時三十分～八時三十分
▽場所⇨大館市立中央公民館

生ワクチンの予防接種

生後三カ月から十八カ月までの乳幼児を対象に、経口ポリオワクチン(小児マヒの生ワクチン)の投与を行います。

投与日は、鷹巣地区以外の方は十八日、鷹巣地区の方は十九日です。

◇ 以前一回しか投与されなかった場合は、必ず二回の投与を受けてください。

◇ 受付時間は、午後一時から二時まで中央公民館ホールで行います。

軽自動車税の納期限は

四月三十日です

関する一般的な禁忌である免疫産生機能に異常ありと想定される場合は、投与を行いません。その他、下痢患者も治療してから投与します。母子健康手帳を忘れずにお持ちください。

香典返し

このほど次のかたから、香典返しにと町社会福祉協議会へ寄付金がありました。ご芳志に感謝いたします。

- ▽米代町⇨福岡英雄さんから亡父與左エ門さんの香典返し
- ▽岩谷⇨佐藤正四郎さんから亡母イマさんの香典返し
- ▽綴子下町⇨高橋昭義さんから亡父正儀さんの香典返し
- ▽大町⇨松野秀俊さんから亡父俊夫さんの香典返し
- ▽上舟木⇨相馬鉄郎さんから亡母リエさんの香典返し
- ▽南鷹巣⇨村上昭さんから亡父薫さんの香典返し
- ▽東横町⇨佐藤安夫さんから亡母カヤさんの香典返し
- ▽掛泥⇨村上義雄さんから亡母ヨシさんの香典返し

慶弔だより

3月16日～31日

■お誕生おめでとうございます

- 鈴木 旭(林作 二男)堂ヶ岱
 - 成田瑠美子(収 長女)太田
 - 堀部 詩織(雅彦 長女)葛黒
 - 佐藤 悠紀(正人 長女)小森
 - 鈴木庫一郎(茂美 長男)上船木
 - 王 百合(利軍 二女)高野尻
 - 畠山 靖子(善一 二女)二本杉
- 二人の前途を祝福いたします
- 津谷 昭 伊勢町
 - 藤木 晶子 中屋敷

おくやみ申しあげます

- 花田 萬吉(90歳) 新田中
- 畠山 禮(69歳) 堂ヶ岱
- 佐藤 カヤ(79歳) 東横町
- 中嶋政之助(65歳) 松葉町
- 松尾 孝司(54歳) 松葉町
- 神成 イク(77歳) 下町
- 根市 徳彦(76歳) あげほの町
- 簾内 セツ(94歳) 今泉