

「今年こそ豊作を」

祈る気持ちで



'94 2/1

べにしだ (おしだ科)



◀ 若い葉は紅色をおびる。このしだは珍しいもので、秋田県の3例目として、大野台で見つかる。

▶ 花6~10月。アメリカ原産で、実の汁をインクの代わりにして遊ぶ。

ようしゅやまごぼう (やまごぼう科)



[佐戸岱 阿部達雄さん]

4・金	3・木	2・水	1・火	28・月	27・日	26・土	25・金	24・木	23・水	22・火	21・月	20・日	19・土	18・金	17・木	16・水	15・火	14・月	13・日	12・土	11・金	10・木	9・水	8・火	7・月	6・日	5・土	4・金	3・木	2・水	1・火	
	ひなまつり									省資源省エネルギー運動推進大会 (交流センター)			雨水				竜森地区コミュニティセンター竣工式	聖バレンタインデー			建国記念の日	保健補導員研修会 (中央公民館)			7・月 北方領土の日	6・日 雪つけまつり (8:00~ 中央公民館分館前広場)		立春	節分・町県民税申告相談 (3月15日)			厄年祈願

2 / 1号の目次

- 四季の野草 ..... 2
- 「ケアポートたかのす」計画 ... 4
- 平成4年度決算報告 ..... 8  
「町の台所はこうなっています」
- ゆかいななかま ..... 10  
町長日誌
- 暮らしの情報 ..... 11
- まちの話題 ..... 14
- 健康広場・福祉メモ ..... 15
- 町県民税申告相談日程 ..... 18

〔表紙のことば〕



今年の稲作の豊凶を占う「雪中田植」が小正月の1月15日行われました。農協青年部が受け継ぐこの行事は、昔ながらのケラとスゲ笠のいでたちで「稲、（ワラと豆ガラ）を植え、2月1日の収穫時に御神託があるもので、「昨年は悪夢のような大凶作、今年こそは豊作を！」の願いを込めて植えられました。

人口と世帯数 | 12月31日現在  
住民基本台帳による

総人口	23,409人 (1人増)
男	11,250人 (3人増)
女	12,159人 (2人減)
出生	11人 転入 41人
死亡	24人 転出 27人
世帯数	7,404人 (5世帯増)

# カルチャー&スポーツ



## ファルコン

- 2・5(土) 児童劇映画鑑賞会「まいごのこぐま」 14:30~  
入場料: (前売800円) 900円
- 2・10(木) 「いきいき健康教室講演会」 13:00~
- 2・11(金) 青少年育成鷹巣町民会議「たかのす劇団公演」  
「夕日に花束を」 入場: 無料 (整理券) 13:00~
- 2・12(土) 浅利香津代の一人芝居「影法師」 鷹巣公演  
開場: 18時 開演: 18時30分  
入場料: 一般 (前売2,000円) 2,400円  
小・中・高生 (前売1,000円) 1,200円
- 2・13(日) 映画会「ゴジラ VS メカゴジラ」ほか3本立て  
入場料: 大人1,000円 小人 800円 10:00~17:00
- 2・20(日) (同じ内容で映画会を行います)
- 2・26(土) 平成5年度鷹巣町体育協会スポーツ賞受賞式  
主催: 鷹巣町体育協会 13:00~  
※詳しいことは、ファルコン (62-3311) まで

## 中央公民館

- 2・11(金) 建国の日を祝う会

## スポーツ

- 2・13(日) 北部市町村兼大館北秋中学校卓球大会  
鷹巣体育館
- 2・20(日) 第1回薬師山クロスカントリーフェスティバル  
町営薬師山スキー場

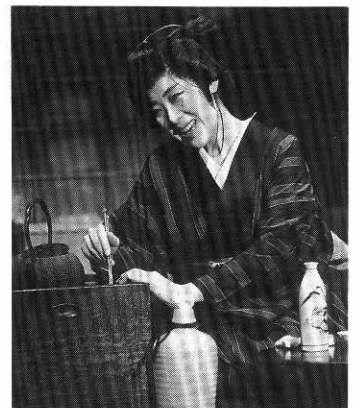
94 ファルコン自主公演事業

### 浅利香津代の一人芝居 影法師

作・伊東清  
演出・小林俊一

日時 **2/12(土)**  
開場 午後6時 開演 午後6時30分  
会場 たかのす風土館(ファルコン)

いつの世にも変わらぬ夫婦愛、  
思わずこぼれる泣き笑い



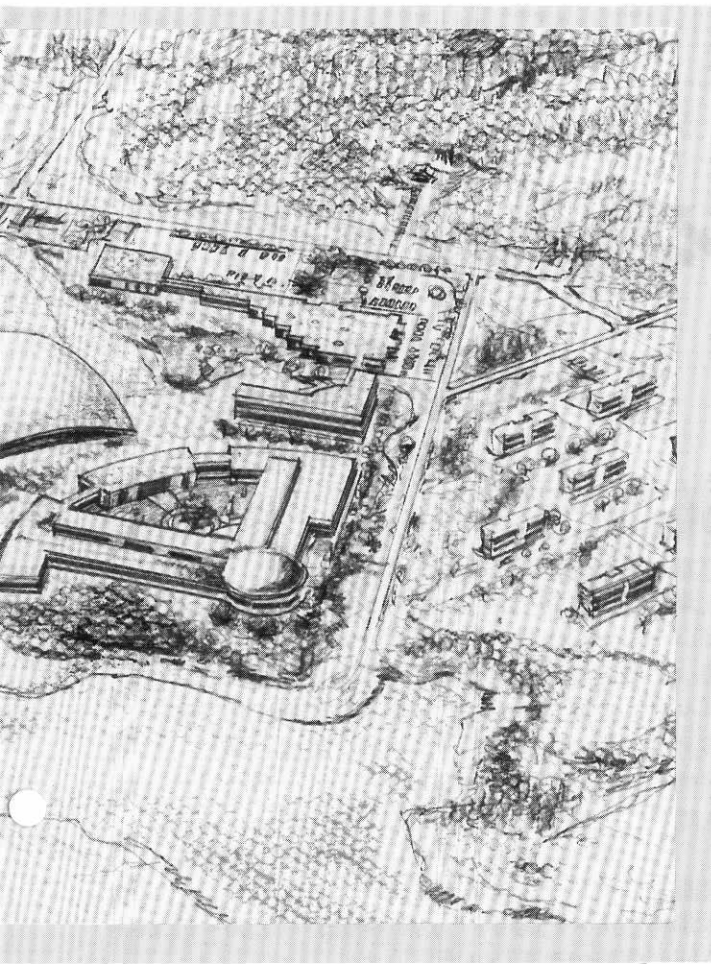
主催 鷹巣町教育委員会  
後援 鷹巣町芸文協  
浅利香津代を育てる会



急速な勢いで迎えようとしている超高齢化社会。町の高齢者（六十五歳以上）人口は、総人口の約二〇％に達し、一人暮らし老人が三七〇人、寝たきり老人が二二三人もおります。「安心して老いを迎え、寝たきりにならず人間らしく暮らすために……」そして、「お年寄りをひとりにはしないで、みんなと交流できたら……」、町は多くの町民が待望していた高齢者総合福祉施設「ケアポートたかのす」計画を発表しました。今号では、将来の福祉施設のモデルとなる国内トップの施設を目指した計画のあらましを紹介します。

## 寝たきりにしない在宅福祉サービスと施設福祉の拠点

# 『ケアポートたかのす』 （高齢者総合福祉施設）計画



### 福祉のまちづくりとケアポート

福祉のまちにふさわしい総合的な施設の建設



助け合い・奉仕し・ふれあい・皆が生き生きと生活する。

〔ケアポートの中核〕

#### 高齢者支援サービス部門 （やすらぎホロン）

「完全個室」による特別養護老人ホームを中心に、在宅介護支援サービスを行う。

#### アクティブ(活動)部門 （ふれあいホロン）

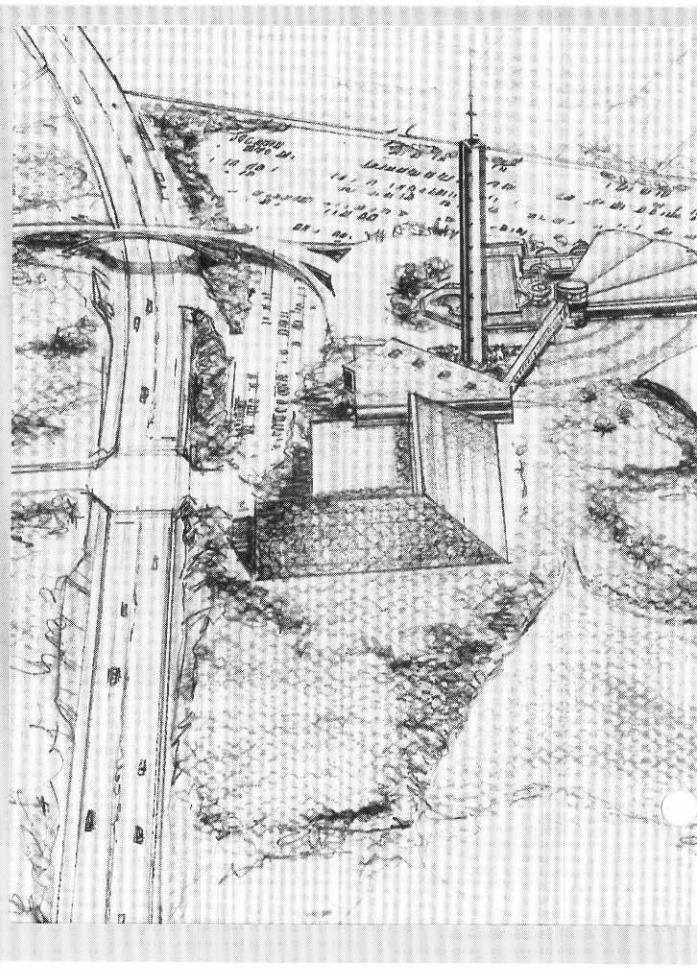
福祉活動の情報センターで、町民が自由に使用できる交流の場。

#### 障害者教育部門 （はばたきホロン）

障害者が技術の習得や資格取得に努め「完全自立」を目指す。

※ホロンとは……  
違う個々のものが集まって全体が  
調和して存在すること。造語。





## 構想の背景

平成五年七月現在における当町の六五歳以上の人口、いわゆる高齢者人口は四、五六一人で、総人口の約一九・四％に達し、この二〇年間で倍増しました。こうした急速な高齢化比率の上昇は、二〇二〇年には三四・五％（三人に一人以上）にも上るとの予測数値がでています。

また、実態調査による高齢者と障害者の状況をみると、寝たきりが一二三人、痴呆性が推計で二〇〇人以上、一人暮らしが三七〇人、六〇歳以上の障害者は約七五〇人もおり、一人ひとりそれぞれ異なった状況（在宅、施設入所、その他中間層）に応じた福祉サービスが求められております。

一方、平成四年に住民参加型でスタートした福祉のまちづくりは、ボランティアを中心に全町的なワーキンググループへと進展し、身近な問題の提起から自らテーマを考え、解決策を模策し実行するなど、住民が参加し住民がつくる先進的な取り組みとして全国から注目を集めています。

こうした中で、総合的な福祉施設の必要性が叫ばれ、住民要望が日増しに高まり、町は大館能代空港を核とした地域開発による若者の定住策とともに、最重要課題として、ケアポート計画（高齢者総合福祉施設）の構想を検討してきました。

## 住民福祉のシンボルとして

従来の福祉の形式は、サービスの提供を行う《行政》とそれを受ける《住民》という一方通行でしたが、住民主導で行政がそれを補う形が当町の進める福祉のまちづくりの理念であり、住民参加型の福祉こそ二十一世紀に向けた高齢化社会に対応すべき姿であると思われまます。

ケアポート計画は、こうした住民がつくりあげた福祉のシンボルとして、高齢者、障害者への福祉サービスと、介護する人たちの生活の保障、そして地域のすべての人々が利用できる総合的な施設として位置づけ、福祉のまちづくり、福祉でまちづくりの拠点施設はもとより、活力ある地域社会づくりの拠点として整備するものです。

エリアは、ケアポートの中核となる完全個室の特別養護老人ホームを中心とした高齢者サービス部門（やすらぎホロン）、町

民総ボランティアを指し、すべての町民が利用できるアクティブ（活動・交流）部門（ふれあいホロン）、障害者の完全自立を指した障害教育部門（はばたきホロン）で形成され、福祉・保健・医療の総合的な連携を踏まえ、長期的展望に立った全国にも誇れる総合施設を計画したものです。

## 新しいエリアの適地 陣場岱

ケアポート構想は、三つの部門のほか、将来構想として老人向けケア付き住宅団地や、補助器具を製造する企業の誘致など一大エリアとして発展可能な広大な土地と福祉拠点としてふさわしい環境が求められています。

沢口地区の陣場岱（中央公園東側）地域は、これまで議会の場でもたびたび開発要望があり、近年、沢口地区自治会はもとより多くの町民の長年の夢として開発が待たれていました。そして、町総合発展計画の後期基本計画（平成三年～七年）を大館能代空港の決定を踏まえ具体的に推進するため策定された「未来たかのす計画・土地利用基本構想」において、「福祉レクリエーションゾーン」として位置づけられました。

また、陣場岱地域は今後予想される空港アクセスなどの交通網の整備、「うるおいとゆとり」のある中央公園等の環境面、福祉関連施設の整備と居住地の開発などを含めた複合的なニーズを満たす広範な用地など、優れた条件を兼ね備えた適地であり、手狭な市街地でない新しいエリアとして開発が計画されました。

# やすらぎホロン

特別養護老人ホーム

(個室で対応)

- 福祉サービスの充実
- 福祉、保健、医療の連携

ショートステイ (1~2週間の短期入所)  
ミドルステイ (3カ月程度の中期入所)  
ナイトケア (夜間のみ対応)  
ホームケア (介護者と一緒に短期入所し  
介護技術を身につける)

特別養護老人ホーム

ボランティア



移送サービス



デイサービスセンター

- 日中(日帰り)の福祉サービス

デイサービスセンター



ショートステイ



在宅介護支援センター  
(補助器具センター)

- 総合相談、関係機関との連絡調整

在宅介護支援センター

相談



在宅介護



# ふれあいホロン

ボランティアルーム

- 町全体、町民すべてが実践ボランティアを目指した育成機関(研修ルームなど)
- 各福祉団体のセンターも併設

大浴場でリフレッシュ



ふれあいの場

- 入所者や一人暮らし老人とボランティア、ヘルパーなどのほか、誰もが気軽に訪れ交流する場
- 高齢者と幼児や子供とのふれあいの場

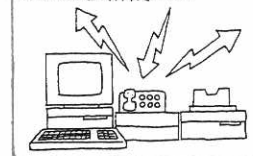
健康・スポーツ施設



介護者憩いの場

- 介護者自身が精神的にも肉体的にも疲れをいやすやすらぎの場
- 在宅介護者の会などを中心に相談に応じるなど介護の実態を知り意識を高める

地域福祉情報センター



※その他「ふれあいホロン」には、ケアポート内各施設を調整し、機能的な活用を図るための総合窓口や、福祉情報センターを設ける。

たかのかのす



県内2番目の施設として開設した「青山荘」

## 寝たきりにしないための 中核施設「やすらぎホロン」

ケアポート構想の中核となる「やすらぎホロン」は、特別養護老人ホームが完全個室化であるところに大きな特徴があります。人生の締めくくりを迎える高齢者にはより充実した生活を送れる施設が求められますが、在宅と変わらずに気がねなく自由に生活でき、家族とも安心して交流できるような入所者の生活を保障し、入所者に安心感を与える施設を目指しています。

こうした他に先駆けた取り組みはまだ全国で二、三例しかなく、日本船舶振興会では、モデル事業という形で助成申請を受理し、三十億円の事業費の1/2に相当する十五億円の補助金が見込まれています。

さらに、国が現在検討しているミドルステイ（2～3カ月の中期入所）や、二十四時間支援体制の在宅介護支援センター、補助器具センターなど、将来の福祉行政を先取りした内容とシステムで、福祉サービスの充実を図り、これまで住民と行政が共同作業で進めて来た福祉のまちづくりの基本となる拠点施設として整備するものです。

## 町民が自由に使える 「ふれあいホロン」

町民が自由に使用でき、自分たちで責任を持って管理・運用する「ふれあいホロン」は、ケアポート全体の調整と総合的な機能を効率的に発揮させる総合窓口や福祉情報センターも兼ね備えたもので、ボランティア活動や人との交流を通して福祉に対する

考え方を学ぶ場ともなります。

また、内部には研修室等のほか喫茶やレストラン、理美容室から大浴場まであり、町民が休養と健康の維持増進を図りながら交流する施設でもあります。

さらに将来構想として、雨天及び冬期（積雪時）に屋外での運動が困難な場合でも使用できる全天候型ホールや高齢者、障害者等のリハビリの一環として、プールの設置なども検討されています。

## 在宅福祉と施設福祉 の連携

国が進めているゴールドプラン（高齢者保健福祉推進十カ年戦略）が目指すものは、在宅福祉サービスの充実と施設福祉の有機的連携で、寝たきり老人や痴呆性老人をゼロにすることであり、従来の「寝たきりになつてからの対策」から「寝たきりにしないための対策」に重点を移すことであります。

そのためには、特別養護老人ホームを拠点中核施設として、在宅福祉の三本柱であるショートステイ、デイサービス、ホームヘルプサービスなどを充実させる必要があります。

当町には、昭和四十五年に県内二番目の施設として開設した青山荘（県内最大の一〇七床）がありますが、建築後二十三年が経過し、老朽化しているほか、今後多機能をもった施設を整備するには敷地が狭いなどの問題がありました。また、県は今後特別養護老人ホームの設置要望が多い県南地区に配置した後でなければ同一市町村に二

カ所目の配置は無理との方針であり、当分の間増床を含む新設は困難な状況から、青山荘の移転を前提としたものです。

また、移転後の施設は中核となるケアポートのサテライト（衛星）施設として活用が予定されています。

※（サテライト計画とは……中核となる高齢者総合福祉施設を中心に小学校区単位に七地区に設置し、宅老所的な活用を図るもので、平成五年度竜森地区、六年度に鷹巣地区、青山荘移転後の綴子地区が予定されています）

## 年次計画で整備

「ケアポートたかのす」各施設の整備計画年次は、まず平成六年四月頃と思われる日本船舶振興会の助成決定を受け、建設委員会を設置し基本計画・実施計画の策定に入ります。そして平成六年度中には用地の造成、平成七年、八年度の二カ年で特別養護老人ホームを中心とした「やすらぎホロン」の建設、町民の活動と交流の場となる「ふれあいホロン」は平成八年、九年度の二カ年で、はばたきホロンは将来計画として平成十年以降を予定しています。

また、財政計画は約四十億円（用地の取得・造成及び各施設の建設費等の合計）の事業費のうち補助金が十五億円、起債（借入金）が十五億七千万円（うち償還時点で交付税措置される起債もあります）、その他、社会福祉法人芳徳会（青山荘）の自己資金と一般財源が合計で九億二千万円となっています。



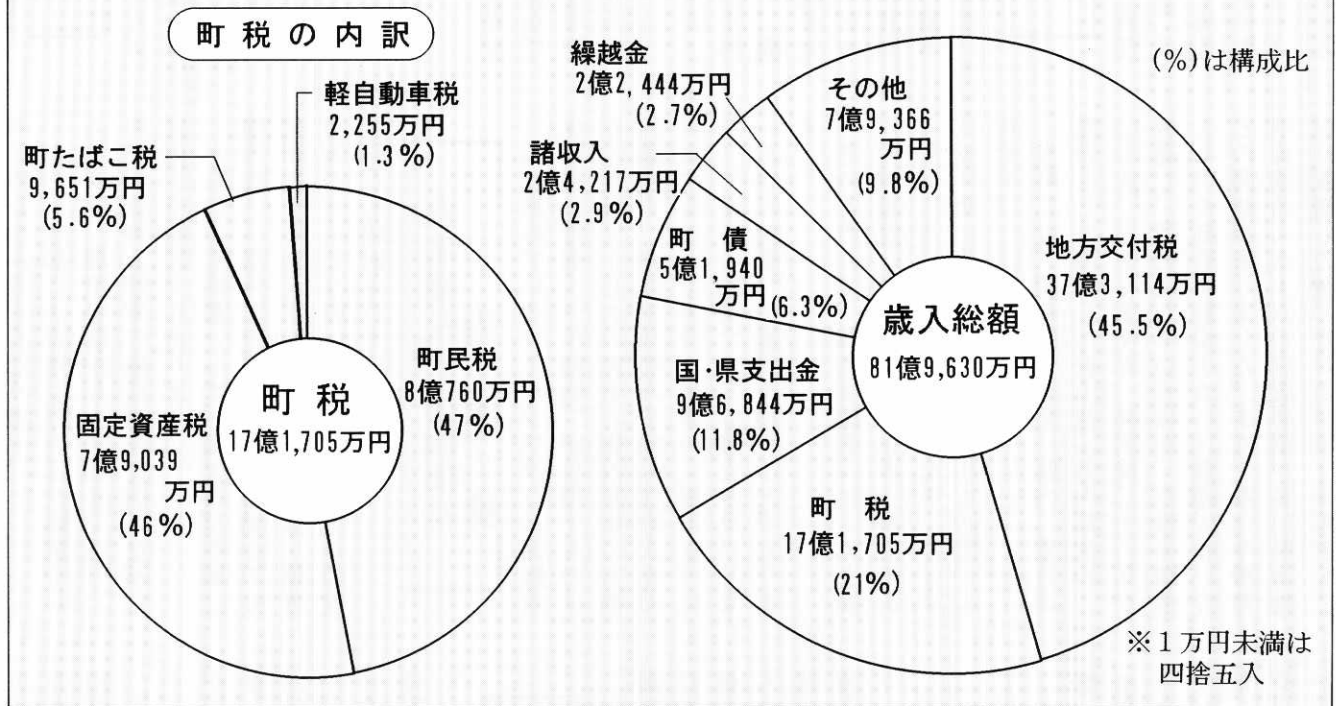
# たかのす町の家計簿

町行政サービスは、皆さんから納めていただいた税金や地方交付税、国・県支出金、町債（借入金）などでまかなわれています。平成4年度一般会計の歳入歳出決算を前年度と比較すると、歳入で14億円、歳出で12億3千万円上回り、実質収支（歳入歳出の差引）でも前年度を約1億8千万円

上回る6億6千万円の黒字となっております。このように財政状況は、今後の町民要望等に応える健全財政を維持しています。

12月定例議会では、4年度の一般会計・特別会計決算が認定されましたので、そのあらましをお知らせします。

## 一般会計歳入81億9,630万円



### 負担状況

(人口……23,364人  
世帯……7,320世帯  
平成5年3月31日現在)



町民1人  
あたりでは

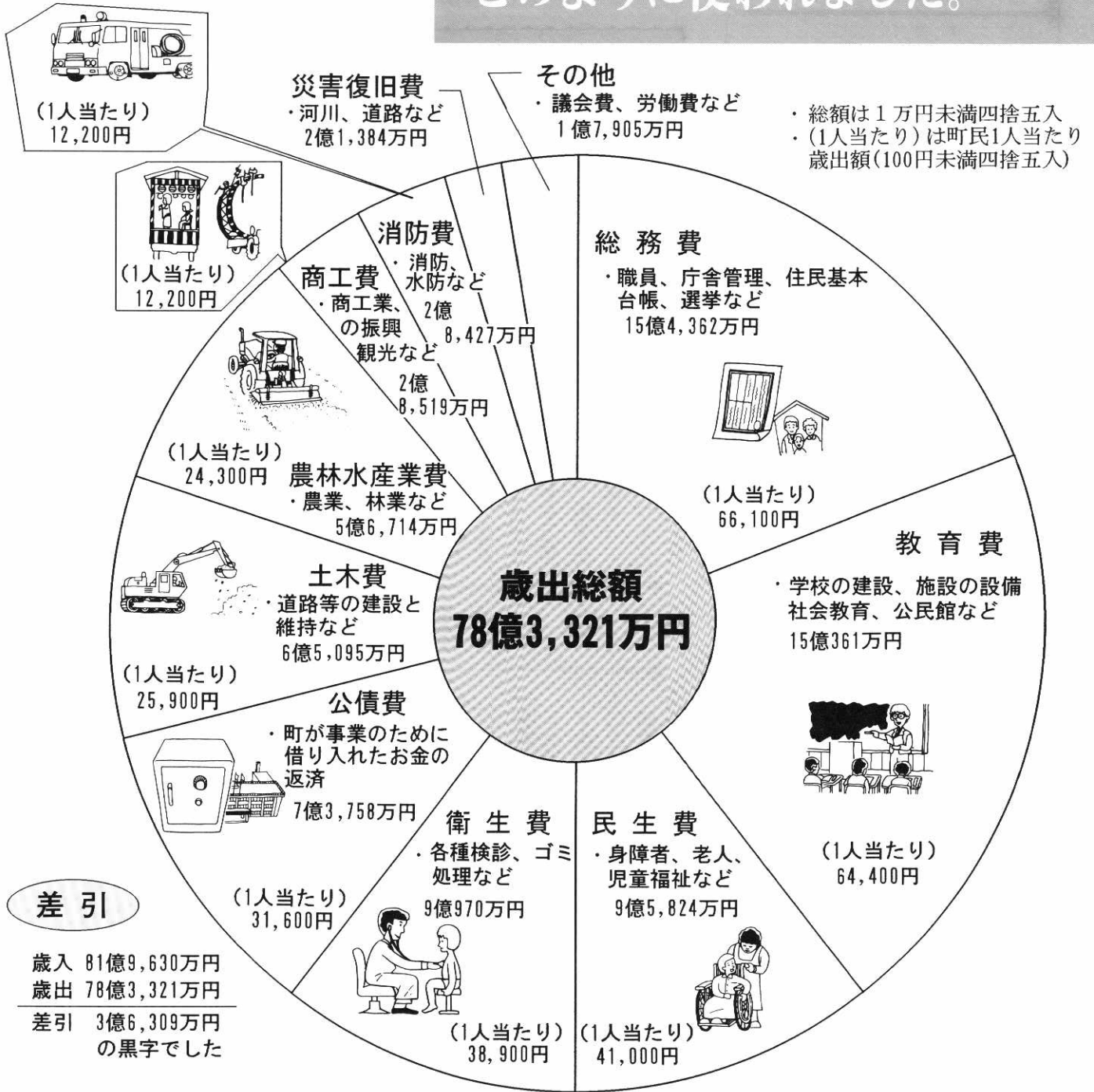
町民税	34,600円
固定資産税	33,800円
たばこ税	4,100円
軽自動車税	1,000円
合計	73,500円



1世帯  
あたりでは

町民税	110,300円
固定資産税	108,000円
たばこ税	13,200円
軽自動車税	3,100円
合計	234,600円

平成4年度、皆さんの税金などは  
このように使われました。



差引

歳入 81億9,630万円  
歳出 78億3,321万円  
差引 3億6,309万円  
の黒字でした

(単位：千円、千円未満四捨五入)

特別会計  
の収支

会計名	歳入	歳出	会計名	歳入	歳出
国民健康保険	1,543,042	1,385,310	学校給食	226,148	226,148
老人保険	1,757,309	1,725,897	綴子財産区	16,273	5,259
簡易水道	168,438	168,408	栄財産区	53,073	758
と畜場	29,947	29,947	坊沢財産区	55,827	10,067
土地取得	7,011	7,011	七日市財産区	7,091	3,330
下水道	226,471	226,471	合計	4,090,630	3,788,606

# 町長日誌

1/1~15

1日(土) 鷹巣町元旦マラソンに出席、約300名のこの一年間の健康を祈りながらスターターをつとめた。

1日(土) 小摩当地区新年会に出席。

2日(日) 栄地区新年交流会に出席。

3日(月) 七日市地区新春交流会に出席。

4日(火) 鷹巣町交通指導隊を査閲し激励した。

4日(火) 鷹巣町消防団分団行進を観閲した後式典に出席、明利又婦人会(清水ツエ子代表)ほか団体、個人を表彰した。

5日(水) 商工会婦人部「新春交流会」に出席、今年のテーマ『参加、共同、連帯』を中心に新年のあいさつをした。

5日(水) 鷹巣町建設塗装組合新年会に出席。

10日(月) 交通安全祈願祭に出席、一年間の無事故を祈願した。

10日(月) 鷹巣町校長・教頭合同研修会「新春町長と語る会」に出席、『町の子どもに望むこと』と題し講演した。

10日(月) 日専連鷹巣会新春パーティーに出席。

11日(火) 県主催の大館能代空港周辺整備事業検討委員会に出席、「ノルディックコース」を含む緩衝緑地帯の利活用について話し合った。

12日(水) 福祉ワーキング全体会に出席、各グループより老人保健福祉計画(素案)を提示していただいた。

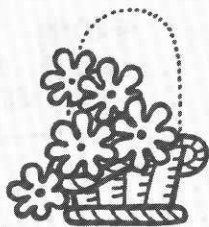
12日(水) 鷹巣北都会総会に出席。

13日(木) 鷹巣町生き生き健康教室に出席、あいさつ。

13日(木) まちづくり町民会議中間報告会に出席、相馬文夫会長はじめ各委員の提言に、可能なものからの実施を約束した。

14日(金) 「町長と農業を語る会」に出席、今後の農業のあり方方向性について農業委員の方々と語り合い、地域農業発展に向け「連絡協議会」設立の提案をした。

# ゆかいななかま



## フォークダンス 愛好会の巻

「世界各国の民俗舞踊」、これがフォークダンスです。肥満と老化防止と雑談の中から生まれたフォークダンス愛好会は、同じ悩みをもつ十二人の中老婦人が中心になり平成二年五月に発足しました。決して覚えが早いとは言えない私たちが手取り足取りして教えてくださいました佐藤周治・近藤次夫両先生には深く感謝しております。リズムに合わせて手足を思いきり動かし、間違えても誰にも迷惑をかけず年齢を忘れて和気あいあいと踊る、これが私たちフォークダンスグループです。発足してから三年八カ月経ちましたが、両先生のご指導宜しく今ではチャ・チャ・チャ、タンゴ、ワルツなど五十曲のレパートリーに合わせて踊れるようになりました。

## 楽しく和気あいあいと

今年の抱負は晴天の一日にパーティーを兼ねて野外で踊ることと、他町村のグループとも交流することです。現在会員は二十五名で会費は月五百円となっています。また月二回、中央公民館で活動しています。スリムになりたい方(保証はしません)、ダイエットしている方、これからしようと思っている方、一度遊びに来てみませんか。会員一同歓迎いたします。

▽連絡先  
シニアフォークダンスグループ代表 中川晴子(☎六二一〇三七二)  
二一〇一四〇〇  
同事務局 河田ユキ(☎六



月二回の活動ですが、踊ることの楽しさを本当に感じるができます。



# 暮しの情報

## INFORMATION



お気軽に  
どうぞ！

### 行政相談

今日は10日

行政についての不満や要望  
がありましたら、どんな些細  
なことでも遠慮なく申し出  
てください。

▽日時 二月十日(木)

午前十時～午後三時

▽場所 中央公民館

▽行政相談委員 近藤栄一(鷹巣町材木町六一三〇)

※相談は無料で秘密は固く守られます。

### 災害共済に 加入を

町では、少ない掛金で大きな給付のある「交通災害共済」と「不慮の災害共済」の新年度分加入を受け付けています。両方に加入していただいても年額はわずか千円です。両

方のセット加入をおすすめいたします。

### 交通災害共済

▽掛金(年額) 〓四百円

▽給付額

死亡 〓百万円

後遺障害 〓百万～五十万円

傷害治療 〓一万五千～二十万円

### 不慮の災害共済

▽掛金(年額) 〓六百円

▽給付額

死亡 〓百万円

後遺障害 〓百万～五十万円

傷害治療 〓一万五千～十八万円

### 共済期間

▽平成六年四月一日～平成七年三月三十一日

※どちらにも幼稚園から高校卒業までの奨学援助金がついています。

※お申し込みは役場住民生活課環境生活係(内線一七八・一二九)まで。

### 農耕用免税証 交付

農耕等に使用する軽油について、軽油引取税免税証の申請と交付を次のとおり行います。申請日時

問い合わせは

ハローワーク たかのす

(大館公共職業安定所鷹巣出張所)

TEL 0186-62-1240

## ハローワーク求人情報

【男子】

【女子】

職種	年齢	基本給(万円)	資格	業務内容	就業場所
土木施工管理士	25歳～50歳	25～30	普通免許・土木施工管理技士資格	一般土木工事業	鷹巣町
営業係	25歳～35歳	14.29～16.8	普通免許	食糧品製造業	鷹巣町
裁断	18歳～40歳	12～13	—	縫製業(婦人服)	合川町
機械工	20歳～45歳	13.5～18.5	—	機械製造業	森吉町
試験係	18歳～50歳	11～18.5	普通免許	生コンクリート製造業	合川町
理容業(見習可)	不問	11～25	—	理容業	鷹巣町
製材工	18歳～50歳	13.5～18.5	—	製材業	鷹巣町
フライスオペレーター	18歳～40歳	11.5～18	—	工業用特殊鋼・非鉄金属加工販売	鷹巣町
酸素切断及び資材運搬	不問	17.5～24	普通免許	鉄鋼資材加工	鷹巣町
結束工	25歳～50歳	14.4～15.6	—	製材業	鷹巣町

職種	年齢	基本給(万円)	資格	業務内容	就業場所
正看護婦・准看護婦・助産婦	不問	時間給900	職種許	産婦人科医院	鷹巣町
おみやげ販売ウエイトレス	18歳～35歳	10～13	—	おみやげ売店レストラン	鷹巣町
理容業(見習可)	不問	11～25	—	理容業	鷹巣町
縫製工	18歳～50歳	10.75	—	縫製業(婦人服)	鷹巣町
組立工	18歳～45歳	93.730	—	電子部品製造	森吉町
選別工	18歳～40歳	時間給610	—	自動車部品製造	鷹巣町
木加工員	18歳～50歳	10.3～16	—	製材業	森吉町
仕組工	18歳～50歳	10.8～13.5	—	製材業	鷹巣町
軽作業員	20歳～60歳	12～12.5	—	土木工事業	森吉町
雑役	40歳～50歳	10.8	—	製材業	鷹巣町



二月十日(木)  
午前九時半～十一時  
午後一時～三時半

▽申請場所

鷹巣町役場三階会議室

▽申請に必要なもの

□印鑑(共同申請の場合は全員のもの)

□耕作証明書(共同申請の場合は全員のもの)

□免税軽油使用者証(初めて申請する場合は必要なし)

□平成五年に購入した免税軽油の納品書(初めて申請する場合は必要なし)

□機械の購入証明書(初めて申請する場合は必要なし)

□更のある場合

□県証紙代(四百円・初めて申請する場合は必要なし)

書換えの場合)

▽交付日時  
二月二十三日(水)  
午前十時

▽交付場所  
鷹巣町役場三階会議室

※お問い合わせは、北秋田県  
税事務所(☎〇一八六―四九  
二二二一)まで。

### たかのす劇団公演

青少年育成鷹巣町民会議では、青少年の健全育成を目指

して毎年演劇によるPR活動  
を行っております。

この度の「たかのす劇団」  
の公演により、これからの生  
き方を考える機会になればと  
願っております。

皆様お誘い合わせの上、多  
数ご来場ください。

▽上演作品

「夕陽に花束を」

▽公演日時

平成六年二月十一日(金)

午後一時半～三時

▽公演会場

たかのす風土館

▽主催

青少年育成鷹巣町民会議

▽後援

鷹巣町・鷹巣町教育委員会

※入場は無料です。中央公民

館(☎六二―一三〇)、た

かのす風土館(☎六二―三三

一一)で整理券を発行してい

ますので、鑑賞を希望される

方はご利用ください。

### 雪づけまつり

2月6日

今年で六回目を迎えた「雪  
づけまつり」が次の日程で開  
催されます。

このイベントは、車の種類  
や女性ドライバーなど六部門

## 第五回鷹巣町美術展覧会(町展)

### 作品募集

第五回町展が次の要領で

開催されます。初めての方

でもお気軽に作品をお寄せ

ください。

■会期

三月十九日(土)～

二十一日(月)

午前九時～午後五時

■会場

中央公民館ホール

■部門

日本画・洋画・書道・写

真・工芸

■応募資格

町内在住の高校生以上の

方及び町芸術文化協会員

出品料は無料です。

■出品規格

○出品点数は各部門一人二

点以内で未発表のもの

○日本画・洋画―五〇号以

内(軸装・額装)

○書道―連落以内(軸装・

額装)

○写真―四ツ切(額装)

■搬入

三月十七日(木)

午後一時～四時

作品には所定の出品票を

添付のこと。

■搬出

三月二十一日(日)

午後五時～七時

■授賞

特賞一点・奨励賞数点

授賞式は三月二十日(日)

午後一時半より会場にて行

われます。

■お問い合わせ先

鷹巣町芸術文化協会事務

局(☎六二―九五六二近藤)

■主催

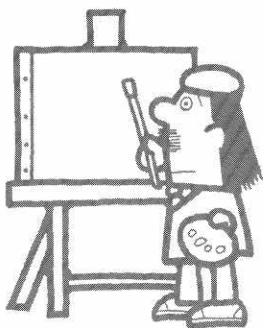
鷹巣町芸術文化協会

■後援

鷹巣町・鷹巣町教育委員

会・秋北新聞社・県北新

聞社



# 慶弔だより

1月1日～15日・敬称略



誕生おめでとう  
ございます

上 蘭 伊代(茂利代子)二女 七日市本郷  
藤島 諒介(喜志美由紀)長男 綴子下町  
津谷 いずみ(裕樹)長女 坊沢街道町  
高橋 晃平(敏治)長男 田 中  
畠山 大希(博優)長男 与助岱

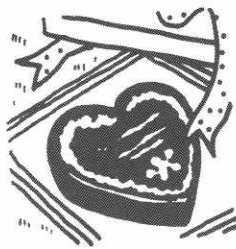


二人の前途を  
祝福いたします

照内 誠 向黒 沢  
(佐藤 里佳 南鷹 巢  
佐藤 英章 花園 町  
(河野 多美 東 京 都

## おくやみ申し上げます

成田 久蔵 (84歳) 太 田  
小笠原フヅエ (85歳) 前 山  
水戸 糸治 (83歳) 綴子下町  
津谷宣八郎 (67歳) 堂ヶ岱  
長岐 トメ (86歳) 七日市本郷  
中島 ナツ (83歳) 花園町  
成田与七郎 (73歳) 今 泉



## 秋田内陸線

### 無料列車運行

秋田内陸線全線開業四周年

- ▽日時 二月六日(日) 午前九時スタート
- ▽場所 中央公民館分館 (旧鷹巣小学校跡地)
- ▽主催 雪つけまつり実行委員会
- ▽後援 鷹巣町・鷹巣町観光協会・鷹巣町商工会青年部・日専連鷹巣会青年会

秋田内陸線沿線町村振興対

協賛

秋田内陸縦貫鉄道(株)  
秋田内陸線観光

▽主催

一人五千五百円(飲み物・カラオケ代ほか)

▽費用

時五十五分着

鷹巣午前八時五十九分発↓  
角館午前十時四十九分着(午後四時十分発)↓鷹巣午後六時五十五分着

▽行程

鷹巣午前八時五十九分発↓  
角館午前十時四十九分着(午後四時十分発)↓鷹巣午後六時五十五分着

▽人員

三十五名(四十五名)

▽期日

二月二十六日(土)

第二回謝恩沿線町村民号

※お申し込みは、役場地域政策課地域振興係(内線二三三・二三三)または秋田内陸線観光(☎〇一八六一八二二三六六六)まで。

を記念し、ロマンスカーで内陸路の冬景色を眺める「雪景色観賞列車」を無料で運行します。皆様の参加をお待ちしております。

に分かれており、部門毎にコースでのタイムを競い合うものです。皆様多数のご来場をお待ちしています。

このほど次の方々から、香典返しにと町社会福祉協議会へ寄付金がありました。

ご芳志に感謝いたします。

このほど次の方々から、香典返しにと町社会福祉協議会へ寄付金がありました。

ご芳志に感謝いたします。

## 「ひまわりの家」

### コーナー

毎月第二土曜日は小学生無料の日  
あの新聞をにぎわせた珍魚「シナイモツゴ」が一月二十九日から「ひまわりの家」に展示されています。  
幻の珍魚を一目どうぞ。

ポランティア募集

ひまわりの家の行事にお手伝いできる方

保健婦・看護婦(行事等において健康相談業務等)

## 香典返し

※お申し込みは「ひまわりの家」事務所(☎〇一八六一七八二三四二)まで。

このほど次の方々から、香典返しにと町社会福祉協議会へ寄付金がありました。

ご芳志に感謝いたします。

亡父直三さんの香典返し

亡母ミヨさんの香典返し

亡母シエさんの香典返し

亡母フヅエさんの香典返し

亡母フヅエさんの香典返し

亡母フヅエさんの香典返し

亡母フヅエさんの香典返し

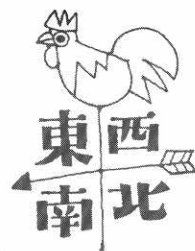
亡母フヅエさんの香典返し

亡母フヅエさんの香典返し

亡母フヅエさんの香典返し

亡母フヅエさんの香典返し





## 明利又待望の水道施設 地区に

— 一月十八日喜びの竣工祝賀会 —

町が昨年十月から七日市明利又地区に進めていた小規模水道施設整備事業が終了し、一月十八日、明利又生活改善センターで地域の人たちや関係者二十人余りが出席して喜びの竣工祝賀会を開き、完成を祝いました。

明利又地区では、これまで飲料水を自家ポンプで汲み上げたり沢水を引くなどしてしのいできましたが、衛生的な飲料水や湯水期の飲料水の確保などが課題でした。

受益者は十四戸（集会施設含む）、六十人で、水源地は七日市字水無地内に地下水をポンプアップし、延長千五百五十メートルにわたって配管を布設するなど、七百九十三万円の事業費を要し工事したものです。

待望の水道施設の完成により、今後は安心して飲料水の供給が受けられる、と地元喜びもひとしおのようでした。



## パッチワーク講座から善意

— チャリテイバザーの収益金を寄付 —



公民館の定期講座として昨年行った「パッチワーク講座」（代表Ⅱ戸沢恭さん・三十七名）では、受講者の作品展とチャリテイバザーを開き、このほどその収益金を町社会福祉協議会（会長Ⅱ岩川町長）に寄付しま

した。

パッチワーク講座は、はんばぎれをリサイクルし、いろいろアレンジして洒落た袋物や花瓶敷などを製作していますが、チャリテイバザーでは、初心者の方も熱心に取り組んだサイズ

の大きめなタペストリー（壁掛け）、ベッドカバーなども販売され、訪れた人たちに喜ばれました。

代表の戸沢さんは、「福祉のために是非役立ててください」と手渡し、善意を受け取った岩川町長は、「貴重な収益金をいただき大変ありがたいことです。」と感謝とお礼を述べていました。

## ブラジルの太鼓を寄贈

— 大太鼓の館に37カ国目 —

町にこのほど、ブラジルの太鼓など四点が寄贈され、関係者に喜ばれています。

プレゼントした方は、大館市出身でNEC移動通信システム統括部専任部長の日景範久さん

で、ブラジル赴任を機に現地の太鼓などを贈ったものです。

日景さんは、昨年夏に帰郷した際に、姉（既に他界）の嫁ぎ先である綴子糠沢に立ち寄り、大太鼓の館を見学しましたが、世

界の大鼓ミュージアムにブラジルの太鼓が展示されていないことを知り、思いついたそうです。

寄贈された太鼓などは、アマゾン川流域の原住民が祭祀（祭り）などに使用するもので、大変珍しいものばかりです。

今回の寄贈で世界の太鼓は三十七カ国目、百四十一個となりました。



# 健康広場



福祉保健課からのお知らせ

## 冬場の健康づくり

### かぜをひかないためには

(ふだんの生活で)

#### 気をつけたいこと

一、かぜウイルスを吸いこまないようにしましょう。かぜをひいている人に近づかない。かぜが流行しているときは、人混みや人いきれがするほど人の集まるところをさけること。

満員電車やバス、デパート、映画館、イベント広場、学校、保育園、幼稚園、会社など、人が多く集まる場所ほどウイルスが広がりやすい環境なのです。二、かぜウイルスを洗い流そう

ウイルスの侵入門戸は鼻と口。入ってきたウイルスは鼻やのどに定着し、ついで細胞内へ侵入します。外出から戻ったらよくうがいをして、のどや口に付着したウイルスを洗い流す習慣をつけましょう。

かぜウイルスは、空気感染だけでなく手を介して移ることも非常に多いので、うがいだけでなくせっけんをよく手を洗うことも大切です。三、かぜウイルスに負けない体力をつけよう

万一かぜウイルスに感染しても体の抵抗力が強ければウイルスの増殖をおさえることができます。

体調を整えるには、規則正しい生活とバランスのとれた食事が大切です。夜ふかしや夜のおつきあいはほどほどにして、しっかり睡眠をとるようにつとめましょう。朝食もぬかないように心がけ、必要に応じて十分な栄養をとりたいものです。また、たとえ

## 福祉メモ

⑥

今回も前回に引き続き鷹巣町老人訪問看護ステーションの現況についてお知らせします。

老人訪問看護ステーションは昨年八月一日に開設されてから六カ月が経ちました。その間、スタッフの方々は町の医師会をはじめとしてヘルパーやボランティアの方々、福祉関係機関との連携を深め、ご指導とご支援を得ながら当面する一つひとつのケースを大切にし心をこめて懸命の努力をしてきました。その結果、現在まで家庭訪問したケースは百件を越えており、そのうち利用者数は昨年十一月で十三名でしたが現在では二十名と増加しております。

この要因としては、第一にスタッフの情熱的で行き届いた看護が認められ利用者の家族の口コミで利用者が多くなったことです。また、開設当時は訪問看護に対する理解の不足と家族の方々の戸惑いがありましたが、福祉のまちづくりという、町民のための町民による手づくりの福祉活動がすすむにつ

## 老人訪問看護ステーション

れ解消されてきたことにあると思います。

訪問看護を受けられるお年寄りは、障害をもつ六十五歳以上の方で病気やケガで寝たきり、または寝たきりになりそうなお年寄り、痴呆のあるお年寄りの方です。どうか遠慮せず訪問看護を最大限にご利用ください。

スタッフの方々は、家族の方々が共倒れになる前に訪問看護をして、本人にも家族にも少しでも安楽な生活ができるようにお手伝いをしたいと話していますし、スタッフは看護のプロですので安心してお任せしてよいと思います。老人訪問看護ステーションでは、一人でも多くのお年寄りが自宅で豊かな生活ができるように看護をしてあげたいと願っておりますので、皆さんのご理解とご協力をお願いします。

鷹巣町福祉のまちづくり

ワーキンググループ

(福祉行政サービス)



2月1日～7日  
成人病予防週間

体は健康でも欲求不満やストレスがたまることによ  
って抵抗力が弱まる場合もあるようです。心にゆと  
りを持ち、十分な休養をとって、心の健康にも気を  
つけましょう。

### 特別講演 「みんなで作ろう、 在宅ケアのネットワーク」

「高齢者の在宅生活を可能にする条件は何か」、老人  
保健福祉計画で在宅ケアが強調されていますが家族  
の介護力を支えるだけでは高齢者の在宅生活は保障  
されません。

家族介護に頼らない社会システムについてや、保  
健・医療・福祉の関係者と住民・行政それぞれの役  
割とネットワークのあり方について言及します。

幅広く町民の皆さんのご聴講をお願いします。ど  
なたでも参加できますので、お気軽においでくださ  
い。

#### ■日時

二月十日(木) 午後一時～三時半

#### ■会場

たかのす風土館(ファルコン)

#### ■講師

帝京平成短期大学助教授 太田貞司

千葉県保健福祉懇話会委員

元厚生省高齢者住宅問題研究会委員

著書「在宅ケアの条件」(自治体研究社)

「老いが良ければすべてよし」

(大月書店)

「老人問題百問百答」(中央法規出版)

## 献 血

あなたのやさしさに  
感謝します

～銀色有功章(献血30回以上)

6名が受章～

- 小笠原 隆さん(東横町)
- 浅沼 一成さん(西上綱)
- 加藤 公宏さん(北中家下)
- 小林 康さん(あけぼの町)
- 笹村 淳一さん(前野)
- 佐藤 信也さん(南中家下)



大堤 はざわ しょうきちゃん



大堤 みさわ あんりちゃん



松葉町 みさわ しょうへいちゃん





## 2月の健康ごよみ

### ■ 7日(月)・21日(月)

○母子健康手帳交付と第一回妊婦教室

場所—中央公民館保健相談室

受付時間—午後1時～1時20分  
(妊婦教室終了は3時)

持参—印かん

内容—母親の心がまえ、妊娠中期の生活指導、母乳栄養など

### ■ 8日(火)

○1歳6カ月児健康診査

対象—平成4年6月～7月生まれ

場所—中央公民館ホール

受付時間—午後1時～1時15分

持参—母子健康手帳、問診票、バスタオル

### ■ 9日(水)・23日(水)

○健康相談と健康教育

場所—中央公民館保健相談室

時間—午前10時～12時／午後1時～3時

内容—心筋梗塞

### ■ 21日(月)

○第3回妊婦教室

場所—中央公民館保健相談室

時間—午前10時～12時

内容—沐浴実習、育児の要点など

### ■ 22日(火)

○4カ月児健康診査

対象—平成5年10月生まれ

場所—中央公民館ホール

受付時間—午後1時～1時15分

持参—母子健康手帳、バスタオル

○7カ月児健康相談

対象—平成5年7月生まれ

場所—中央公民館ホール

受付時間—午前9時30分～9時45分

持参—母子健康手帳、バスタオル

## 〈鷹巣町虚弱老人デイサービス事業〉



## 夜間当番医(夜間診療) 日程表

(午後6時30分～9時)

2月曜日	医療機関名	電話番号
1 火	としま 医院	62-1267
2 水	戸嶋産婦人科医院	62-1123
3 木	近藤 医院	62-1155
4 金	北秋中央病院	62-1455
5 土	石川耳鼻咽喉科医院	62-1400
6 日	奈良 医院	62-1146
7 月	鷹巣 病院	62-1210
8 火	佐藤外科消化器科医院	62-1420
9 水	としま 医院	62-1267
10 木	藤原 医院	62-2882
11 金	佐々木産婦人科医院	63-0105
12 土	盛岡 外科 医院	62-1101
13 日	近藤 医院	62-1155
14 月	戸嶋産婦人科医院	62-1123
15 火	北秋中央病院	62-1455

○ 応急の診療を要する患者。  
○ 往診はしておりません。  
○ 仕事や職場の都合で夜間診療を受ける場合は、診療に

※年齢・病気の症状にかかわらず当番医に電話等でご相談を受けてください。  
応じかねます。

# 平成6年 町県民税・所得税申告相談日程表

◆必ず、この日程表に定められた場所、日時に申告してください。

◆カレンダーに申告日を記すなどして、忘れないようにしましょう。

月日	申告会場	申告相談時間		受付時間	月日	申告会場	申告相談時間		受付時間
		午前9時～正午	午後1時～4時				午前9時～正午	午後1時～4時	
2/3 (木)	坊沢公民館	深閑、上町	羽立	午前8時～ 午後3時	2/23 (水)	七日市基幹集落 センター	本郷1～3組 中畑	本郷4～6組 根木屋敷	午前8時～ 午後3時
2/4 (金)	〃	相善町	大町	〃	2/24 (木)	〃	吉野、妹尾館 品類	岩脇、横瀧	〃
2/5 (土)	〃	街道町 新屋敷町、黒沢		午前8時～ 午前11時30分	2/25 (金)	田中総合センター	田中	新田中、南田中	〃
2/7 (月)	鷹巣町農協 米支所会議室	太田	田沢	午前8時～ 午後3時	2/28 (月)	糠沢会館	糠沢		〃
2/8 (火)	〃	摩当	李岱、岩坂 下大沢	〃	3/1 (火)	〃	岩谷、二本杉 向黒沢	大畑	〃
2/9 (水)	〃	掛泥	高野尻 高野尻団地	〃	3/2 (水)	沢口林業センター	堂ヶ岱、上野	中屋敷、小ヶ田	〃
2/10 (木)	舟場自治会館	南鷹巣 西陣場岱	舟場、高村岱 高森岱	〃	3/3 (木)	〃	藤株	脇神、小摩当 湯車	〃
2/14 (月)	綴子基幹集落 センター	上町	小田、田子ヶ沢 松原	〃	3/4 (金)	〃	小森	川口、湯ノ岱 坊山、四渡	〃
2/15 (火)	〃	下町、昭和		〃	2/15 (火)	役場大会議室	■税理士会無料申告相談(税務署からの通知者)		
2/16 (水)	〃	前野	大堤	〃	3/7 (月)	役場大会議室	住吉町、伊勢町	舟見町、新舟見町 東上綱、下家下 西屋敷、北家後 西上綱、掛泥向 平成町、	午前7時～ 午後4時
2/17 (木)	今泉生活改善 センター	今泉		〃	3/8 (火)	役場大会議室	元町、米代町	宮前町、東横町	〃
2/18 (金)	前山会館	前山、黒沢		〃	3/9 (水)	〃	花園町 あけぼの町	材木町、大町	〃
2/19 (土)	緑ヶ丘担手 センター	蟹沢、佐助岱 緑ヶ丘		午前8時～ 午前11時30分	3/10 (木)	〃	旭町、内幸町 幸町	松葉町 葉たぼ耕作組合	〃
2/21 (月)	三ノ渡会館	明利又、上舟木 松沢、黒森	与助岱、三ノ渡	午前8時～ 午後3時	3/11 (金)	〃	※指定日に申告できなかった人		
	役場大会議室	■税務署申告者(税務署からの通知者)			3/14 (月)	〃	(混み合いますので人数を制限 します。)		
2/22 (火)	葛黒林業センター	大畑、下舟木 吉ヶ沢、深沢	葛黒	〃	3/15 (火)	〃			
	役場大会議室	■税務署申告者(税務署からの通知者)							

広報たかのす 2月1日号(No.761)

編集・発行

鷹巣町役場地域政策課広報広聴係  
秋田県北秋田郡鷹巣町花園町19番1号

FAX 0186-32-1111  
0186-32-5586