

おごそかに

おくゆかしく



'96 2/15

## 2 / 15 号 目 次

- 3月から新しい天気予報が始まります  
町長日誌 ..... 3
- 第34回町民スキー大会カメラフラッシュおよび成績一覧... 4
- 全国町村初の「ウエルフェア・テクノハウス」が鷹巣町に ..... 6
- 高齢社会対策基本法が成立 ..... 7
- 町議会議員一般選挙は3月24日  
Q&A「選挙権があればすぐ投票できるか？」 ..... 8
- 阪神・淡路大震災から1年  
あらためて地震に備える... 9
- まちの話題 ..... 10
- 健康広場 ..... 12
- 暮らしの情報 ..... 15
- ホークスアカデミー受講生募集  
町展作品募集のお知らせ... 18

### 〔表紙のこぼれ〕



2月1日は七座、綴子地区以外の各地区の神社で毎年恒例の「厄祓い」が行われます。

鷹巣地区では午前11時から33歳の女性33人が鷹巣神社に参拝しました。

この日はあいにくの真冬日で吹雪の中の参拝となりましたが、昔ながらの伝統行事を一目見ようと境内は見物客やカメラマンたちで賑わいました。

人口と世帯数 | 1月31日現在  
住民基本台帳による

総人口 23,188人 (12人減)  
男 11,140人 (7人減)  
女 12,048人 (5人減)

出生 9人 転入 23人  
死亡 15人 転出 29人

世帯数 7,478世帯 (6世帯増)

# カルチャー&スポーツ

## ニガイド

### ファルコン

- 2・17 (土) 「地域の医療を考える集い」 主催：大館北秋田医師会 14:00～17:00  
講演「集団災害と医療対策」講師 聖マリアンナ医科大学東横病院  
整形外科院長 金田正樹先生  
入場/無料
- 2・17 (土) 「おはなしでてこい」 ファルコン会議室 14:00～15:00  
絵本の読み聞かせ、紙芝居など
- 3・8 (金)・9 (土) 映写会「エイジアン・ブルー」開演両日とも18:30～  
入場/前売、一般1,300円 (当日1,500円)  
小・中・高・シニア (60歳以上) 1,000円 (当日1,200円)  
※主演：藤本喜久子 (秋田県出身・中央小にも在校)
- 3・9 (土) 第31回読書感想文・第15回読書体験文コンクール表彰式  
主催：鷹巣町立図書館、鷹巣町読書会 13:30～
- 3・10 (日) 福祉のまちづくりシンポジウム・ワーキング全体会 13:00～  
入場/無料・参加自由  
※詳しいことは、ファルコン (TEL 62-3311) まで

### 中央公民館

〔2月ロビー展〕～29日 鷹巣絵画クラブ展

- 2・24 (土) 鷹巣町体育協会スポーツ賞授賞式
- 3・6 (水) 高鷹大学卒業式
- 3・16 (土)～18 (月) 第7回鷹巣町美術展覧会 (町展)

### スポーツ

- 2・18 (日) 大館北秋田高校・一般バスケットボール大会 鷹巣体育館
- 2・18 (日) 第3回薬師山スキーフェスティバル 町営薬師山スキー場
- 3・3 (日) 県北インドアテニスオープントーナメント 鷹巣体育館

## 秋田内陸縦貫鉄道(株)から

～お気軽にご参加ください～

### 伊勢神宮と奈良・京都の旅

早春の伊勢路・古都奈良・京都をゆとりある旅でお楽しみください

旅行期日 3月6日(水)～10日(日) 募集人員 35名様  
(最少催行人員20名)

旅行代金 114,800円 (鷹巣駅から)  
※添乗員が同行してお世話いたします。

◎お申し込み、お問い合わせは  
秋田内陸観光 (TEL 82-3666)・秋田内陸線鷹巣駅 (TEL 63-0643)へ



# 町長日誌

1 / 16 ~ 31

16日(火) 鷹巣町廃棄物不法投棄監視委員会に出席。

16日(火) 鷹巣町商工会主催の『地域振興懇話会』に出席、中心商店街の再開発や中岱大橋の建設促進、住宅団地の造成など商工会と町との連携策などについて懇談した。

17日(水) 鷹巣阿仁広域市町村圏組合管理者会議に出席。

18日(木) 町主催の議員全員協議会を開催、「空港とやさしさで未来を創造するまちたかのす」を基本理念とした『鷹巣町新総合発展計画案』と『鷹巣町国土利用計画案』を議員の皆さんに提示し、「皆さんの意見を十分聞きながら最終的な成案を作りたい」とあいさつ。その後内容について質疑応答をした。

18日(木) 大館能代空港地権者会総会に出席。

21日(日) 北秋盲人協会通常総会に出席。

21日(日) 日本民謡協会県北支部『民謡新年会』に出席。

22日(月) 大館北秋教育振興会の平成7年度教育研究奨励賞受賞式に出席。

23日(火) 鷹巣町商工会婦人部の新年初顔合わせ会に出席。

28日(日) 第34回鷹巣町民スキー大会に出席、約2千名の観衆とともに熱戦を繰り広げる選手たちに声援を送った。

29日(月) 鷹巣保健所主催の食生活改善推進大会に出席、「何を予防するか、そのために何をすればいいかというのは頭でわかっているが、実践しなければ意味がない。強い意志を持って実践してほしい」とあいさつ。

31日(水) 合川高校組合議会の管理者会議並びに組合議会に出席。

## 3月から新しい天気予報 が始まります

「もっと詳しい天気予報が知りたい」といった国民の要望にこたえるため、気象庁では3月から、現在発表している天気予報に加え、「いつ、どこで、どのくらい」の雨が降るのかなど、よりきめ細かい天気予報(量的予報)の発表を開始します。

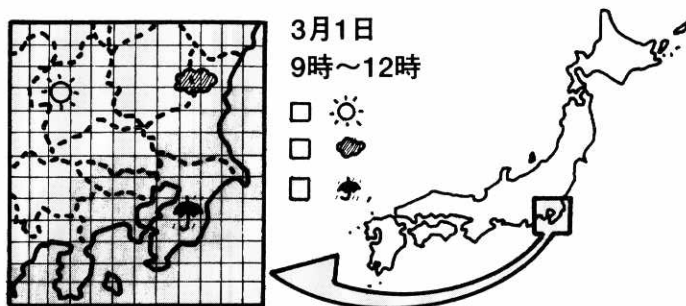
新たに始められるのは「地方天気分布予報」と「地域時系列予報」の2種類で、1日3回(6時、12時、18時)発表されます。

### 〈地方分布天気予報〉

全国を約20キロ四方で区切った領域を単位とします。

その領域に対して、3時間ごとの「天気」「降水量」「気温」「最高・最低気温」を24時間先まで予報します。全国に11ヵ所ある地方予報区ごとに発表されます。

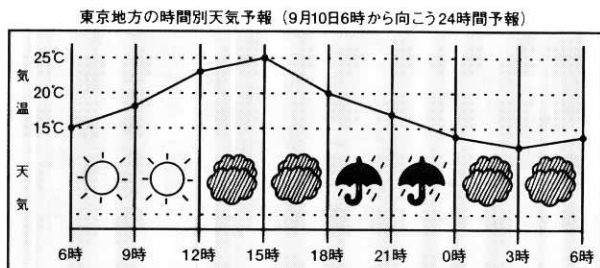
●表示例(天気分布予報)



### 〈地域時系列予報〉

全国に138ある代表的な地域または地点で、3時間ごとの「天気」「気温」の時間変化を24時間先まで予報します。全国に55ヵ所ある府県予報区ごとに発表されます。

●表示例(時系列予報)



より  
きめ細かく  
予報します



## 《町議会議員一般選挙》

# 3月24日(日)が投票日です

— 町の将来を託す正しい一票を —



力強い宣誓を▷  
行う金沢丈二君  
と村上朋子さん  
(ともに東小)



▷スピード感あふれる大回転競技



スタート直後の登り坂を盛んな声援を受け駆け上る選手たち

1月28日(日)  
町営薬師山スキー場

# 好天のまじ熱戦を展開

## 第34回町民スキー大会

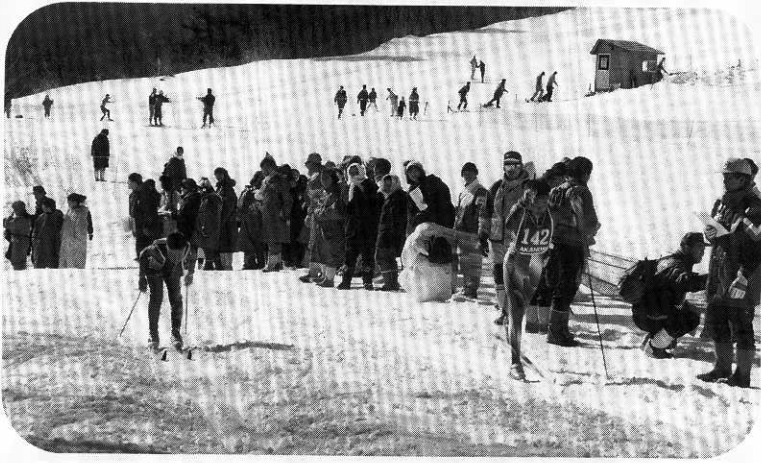
各種目上位入賞者一覧

( )内は  
地区名

### 大回転

- ▽四年男子 ①三日田和彦 (鷹巣) ②岩本裕也 (南) ③佐藤洋平 (南) ④佐藤洸 (西) ⑤熊谷良共 (西) ⑥小笠原大輔 (鷹巣)
- ▽四年女子 ①黒羽佑佳 (東) ②浪岡奈保子 (東) ③畠山美子 (綴子) ④櫻井奈菜恵 (綴子) ⑤上田菜々 (鷹巣) ⑥春日麻紀子 (鷹巣)
- ▽五年男子 ①成田翔 (西) ②佐藤祐一郎 (西) ③長崎浩之 (西) ④宮本勇生 (東) ⑤中村和帆 (西) ⑥長岐祐平 (南)
- ▽五年女子 ①澤田ちえみ (西) ②岩谷志津佳 (東) ③佐藤倫子 (南) ④藤嶋彩香 (綴子) ⑤佐藤有里 (南) ⑥小笠原優子 (綴子)
- ▽六年男子 ①三日田智彦 (鷹巣) ②佐々木祐輔 (綴子) ③今川祐輔 (綴子) ④中林直人 (南) ⑤津谷浩太 (綴子) ⑥小松尚樹 (東)
- ▽六年女子 ①宮野梓 (綴子) ②宮腰明奈 (鷹巣) ③村上悠 (東) ④武田槿子 (西) ⑤豊村美穂子 (鷹巣) ⑥村上康子 (南)
- ◆◆◆◆◆
- ▽中学校男子 ①宮野宇公 (綴子) ②津谷論 (坊沢) ③大川紘世 (鷹巣)
- ▽中学校女子 ①沢田あさみ (七座) ②碓谷佳織 (栄)
- ◆◆◆◆◆
- ▽青年 ①野呂憲一 (坊沢) ②神成勝文 (沢口) ③佐藤嘉孝 (沢口)
- ▽成年 ①藤嶋茂樹 (綴子) ②佐藤誠也 (坊沢) ③吉田行雄 (綴子)
- ▽壮年一部 ①畠山俊逸 (沢口) ②落合秀春 (栄) ③金沢幸治 (栄)
- ▽壮年二部 ①三日田武久 (鷹巣) ②小塚喜三 (沢口) ③成田金也 (七座)
- ▽一般女子二部 ①清野由美 (鷹巣) ②松橋恵 (鷹巣)





△距離コースの回りはどこも応援者でいっぱい



△いよいよスタート、緊張の瞬間！

『遊競技』も楽しそうでした…



△今年も「とん汁」のサービスは大好評



△雪だまあて競争には  
多くの子どもたちが挑戦



△歩くスキーで心地よい汗…



△ソリ競技は子どもたちに人気

距離

- ▽四年男子 ①佐々木星(西)
- ②近藤一考(中央) ③田中裕也(東)
- ④戸嶋祐介(西) ⑤長岐優大(鷹巣) ⑥戸嶋康博(東)
- ▽四年女子 ①仲村真乃(西)
- ②藤原めぐみ(南) ③藤田和(鷹巣) ④浪岡真弓(東)
- ⑤三浦夕香(東) ⑥南部谷愛(綴子)
- ▽五年男子 ①藤田平(西)
- ②岩谷政弥(綴子) ③篠内和哉(西)
- ④佐藤敬太(綴子) ⑤佐藤人志(南) ⑥三浦淳司(中央)
- ▽五年女子 ①佐藤麻衣子(南)
- ②畠山幸子(綴子) ③戸嶋恵子(東)
- ④藤原美枝子(南) ⑤能登谷可子(西)
- ⑥千葉洋子(南)
- ▽六年男子 ①桜庭俊宏(西)
- ②佐々木瞬(西)・柏木一成(綴子)
- ④佐藤雅彦(綴子) ⑤鈴木祐康(綴子) ⑥中嶋優弥(中央)
- ▽六年女子 ①奈良田裕(綴子)
- ②高橋佳奈子(綴子) ③宮腰絵美子(南)
- ④丹美穂子(南) ⑤村上貴子(東)
- ⑥能登麻梨子(西)

- ◇◆◆◆◆◆◆◆◆◆◆◆◆◆◆◆◆
- ▽中学校男子 ①宮腰耕里(七日市)
- ②三浦強平(沢口)
- ▽中学校女子 ①上蘭樹(七日市)
- ◇◆◆◆◆◆◆◆◆◆◆◆◆◆◆◆◆

リレー

- ▽小学生地区対抗男子 ①綴子A
- ②西A ③綴子B ④沢口A
- ⑤七日市A ⑥栄A
- ▽小学校地区対抗女子 ①西A
- ②綴子A ③七日市A
- ④栄A ⑤西B ⑥綴子B
- ▽地区対抗 ①綴子 ②坊沢 ③栄
- ④七座 ⑤沢口 ⑥七日市
- ▽職場対抗 ①消防署 ②沢口公民館A
- ③沢口公民館B ④綴子公民館 ⑤鷹巣小学校A
- ⑥鷹巣小学校B

# 通産省事業

## 「ウエルフェアアテクノハウス（介護機器の家）」

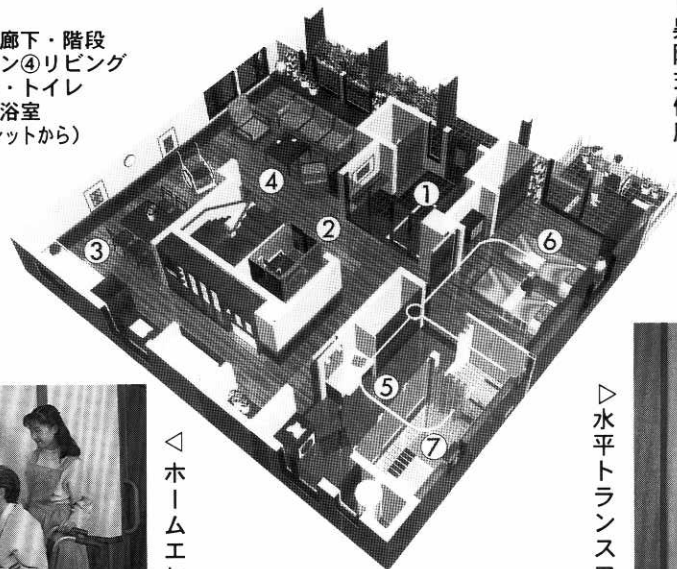
### 全国の町村初・鷹巣町に建設が決定



▽昇降式便座



▽水平トランスソファによる移動



- ①玄関②廊下・階段
  - ③キッチン④リビング
  - ⑤洗面所・トイレ
  - ⑥寝室⑦浴室
- (パンフレットから)

◁ホームエレベーター



通産省の「新エネルギー・産業技術総合開発機構（NEDO）」では現在、先端在宅介護システムを研究、開発するウエルフェアアテクノハウス（介護機器の家）を全国七市に建設していますが、このたび、全国の町村では初めて鷹巣町に建設されることが決まりました。

本格的な高齢社会を迎える二十世紀に向け、高齢者や障害者の方々が安心して快適に暮らせるような環境を整備することは大切なことです。誰もが生きがいをもって暮らせることを願って本場に役立つ福祉機器・介護機器の研究、開発を推進するウエルフェアアテクノハウスのあらましをご紹介します。

#### 先端在宅システムを備えた 高齢者在宅の研究現場として

ウエルフェアアテクノハウス（介護機器の家）は、通産省工業技術院の医療福祉機器技術研究開発制度の一環として新エネルギー・産業技術総合開発機構（NEDO）が、厚生省の技術研究組合医療福祉機器研究所に委託し、先端在宅介護機器システムの研究開発を進めるための研究施設です。

同ハウス内には、開発途中の各種介護機器を

含めた器材が随所に配置され、介護を必要とされる方と介護する方、研究者が一緒に生活しながら、社会活動の支援度やハウス内のゆとり、介護される方の身の回りの動作や介護する方のバックアップ、家族との団らんやコミュニケーションの図り方など多岐にわたるデータを収集し研究を進めていきます。

現在、同ハウスは全国の七市に整備されています。他市の例では歩行に支障がないようホールや階段に手すりやホームエレベーターが付けられていたり、車イスを利用する方の視点から玄関に乗り換え台が付けられていたり段差のない廊下になっていきます。また、天井走行式リフトや床走行式リフトをはじめ、ドア、ベッド、洗面所、トイレ、キッチンなどは車イスの方でも使いやすいように設計されており、すべて自動化もできるようなっているほか、温度差が少ない快適な住環境が確保されています。

このように、高齢社会にふさわしい住宅のモデルとして利用する方の使いやすさを第一に考え、家のあらゆる部分に配慮がされています。

#### 完成後は地元での活用も検討

ハウスは宮前町にある地域福祉センター西側の隣接地約三百平方メートルに建設が予定されており、二月二十三日（金）に起工式が行われ、三月下旬に建築工事着工予定となっています。完成は今年の秋頃の予定で、完成後は一般への公開など、地元での活用と研究が行われます。

在宅介護機器の開発と高齢者に配慮した住宅の開発という二つの視点から在宅福祉を考えたこのハウスは、広く県内外から注目を集めそうです。



# 国を挙げてよりよい

## 高齢社会をめざす

平成七年十一月に、国会で「高齢社会対策基本法」が、衆参両院とも全会一致で可決・成立しました。国はこれまでも高齢化問題に対応してきましたが、その基盤をもとに、社会のシステムを見直し、よりよい高齢社会をめざすために、国を挙げて推し進めていくのが同法です。これから各省庁間で調整し、大綱を作成することとなります。では、高齢社会対策基本法ができた社会的背景をみてみましょう。

### 『二〇二〇年には国民の四人に一人が六十五歳以上』

一九九四年（平成六年）十月現在、日本の総人口は一億二千五百三万人で、このうち六十五歳以上のお年寄りの人口は、千七百五十八万人、総人口に占める割合は十四・一割です。

今後、お年寄りの数と高齢化率は、平均寿命の伸びや出生数の減少により上昇を続け、厚生省人口問題研究所の「日本の将来推計人口（平成四年九月推計）」によると、二〇二〇年には、総人口に占めるお年寄りの割合は二十五・五割つまり、四人に一人以上が六十



十五歳以上のお年寄りとなる社会が来るのです。さらに、この調査によると、七十五歳以上のお年寄りは増

### 『働きたいのに働けない―厳しい六十代の就職』

「公的年金制度に関する世論調査（総理府広報室・平成五年調査）」のなかで、次のようなデータが出ています。

六十歳未満の人二千七百四十人に「六十歳以降、何歳まで仕事（収入を伴う定期的な労働で、家事などは除く）をしたいと思いますか」と尋ねたところ、「六十歳以降も仕事をしたい」と答えた人は、全体の五十九・五割でした。六十代になっても「働ける」「働きたい」と考えている人がこんなにも多くいます。健康であれば仕事をしたいと考えているのです。しかし、お年寄りの雇用や就業は厳しく、意欲や能力があっても、機会が少ないのが現状です。

### 『地域活動への参加を望む人が多いが受け皿がない』

「高齢期の地域社会への参加に関する調査（総務庁老人対策室・平成五年調査）」のなかで、「高齢者の地域活動への参加意向」を尋ねたところ、総数約二千四百人のうち、四十六・六割の人が地域活動に参加をしたいと答えています。しかし、地域社会への参加状況をみると、活動に参加している人より参加していない人のほうが多いのが現状です。現在は、お年寄りの知識や技術を発揮できる場が少ないのではないのでしょうか。

このため、将来は地域が、お年寄りの培ってきた知識や技術などの能力を、発揮できる場となる必要があります。

このような現在のわが国の社会システムを将来の高齢社会にふさわしいものとなるようにしていくのが、「高齢社会対策基本法」です。

## ■ 基本理念 ■

- ★国民が、生涯にわたって就業その他の多様な社会的活動に参加する機会が確保される、公正で活力ある社会
- ★国民が、生涯にわたって社会を構成する重要な一員として尊重され、地域社会が自立と連帯の精神に立脚して形成される社会
- ★国民が、生涯にわたって健やかで充実した生活を営むことができる豊かな社会

# 選挙

## Q&A

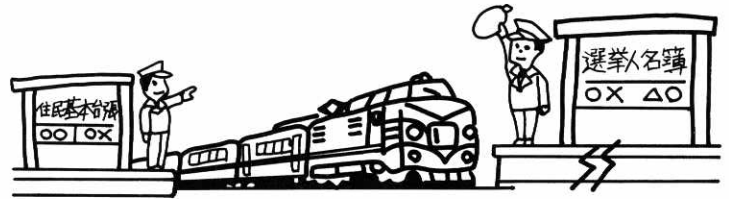
町議会議員一般選挙 投票日は**3月24日**(日)

### Q. 『選挙権があれば投票できますか?』



◎答えは次の3つの中のどれでしょう。皆さんも考えてみてください。

- ① もちろん投票できます。
- ② 選挙人名簿に登録されていないとできません。
- ③ 市町村の選挙管理委員会に届出すればできます。



### A. 『選挙権があっても選挙人名簿に登録されていないと投票できません!』

答えは②です。  
20歳になれば選挙権が与えられますが、かといってすぐに投票できる訳ではありません。  
選挙権があっても、選挙人名簿に登録されないと

投票はできません。選挙人名簿の登録は、住民基本台帳に基づいて行われますので、住所の移転等があった場合は、すみやかに届出してください。

#### 登録資格等は次のとおりです

##### 登録資格

登録されるには次の資格が必要です。

- ①年齢が満20歳以上の日本国民であること。
- ②住民票が作成された日(転入届出をした日)から引き続き3ヵ月以上住民基本台帳に登録されていること。

※今回町議会議員選挙の場合は、登録資格の基準日(3月18日)の3ヵ月前、12月18日以前より当町に引き続き住んでいる方が登録されます。

##### 登録の時期

次の時期に登録されます。

- ①定時登録=毎年9月1日を基準日とし、登録資格のある者について9月2日に登録します。
- ②選挙時登録=選挙の都度登録の基準日とし、登録日を定めて登録します。

※登録されるにはこの2通りがありますが、一度登録されると登録資格に異動を生じない限り永久に登録されます。

##### 登録の抹消

次の時、名簿から抹消されます。

- ①死亡または日本国籍を失ったとき。
- ②他市町村に住所を移して4ヵ月経過したとき。
- ③誤って登録されたとき。

##### 名簿の閲覧・縦覧

次の時選挙人名簿をみることができます。

- ①閲覧=常時できます。ただし、選挙期日の公示又は告示の日から投票日後5日にあたる日までではできません。
- ②縦覧=選挙人名簿に登録したときに、登録した者の氏名等を記載した書面を一定期間(定時登録時9月3日~9月7日、選挙時登録時、その都度定める)役場で縦覧します。



# あらためて 地震に備える

五千五百人を超える犠牲者と甚大な被害をもたらした「阪神・淡路大震災」の発生から一年。大震災から学んだ教訓を生かすため、さまざまな防災対策が各地域で進められていますが、これと併せて重要なことは、やはりわたしたち一人ひとりの地震に対する心がまえです。広報では、昨年の四月から十回にわたり「防災シリーズ」で、「いざ」という時の備えを掲載しましたが、震災後満一年を契機に日ごろからの備えについて、もう一度確認してみましょう。



## まず、身の安全を守る

①慌てて外に飛び出さない

大きな揺れを感じたら、まずテーブルなどの下に身を隠しましょう。座布団などが身近にあれば、頭部を保護してください。慌てて外に飛び出すと、看板やガラスの破片などの落下物で、思わぬ大ケガをすることがあります。揺れはほとんどの場合、一分以内で収まりますので、その間ジツとしていることが大切です。揺れが収まり、家族の安全が確認されたら、素早く玄関や窓を開けて非常脱出口を確保しましょう。

また、目の前でガス器具やストーブなどを使用している場合は、素早く火を消します。消火のために別室に行かなければならない場合は、揺れが収まってからにします。万一出火したときは、消火器や三角バケツなど消火用具を使い、火の小さいうちに消し止めるように。隣近所も確認し、みんなで協力して初期消火に努めましょう。

②危険なところから遠ざかる

狭い路地の塀ぎわなどは、ブロックが崩れたりするので、素早くその場から遠ざかります。また、浜辺にいて強い地震（あるいは弱くても長い地震）を感じたときは、津波の危険性があるので、急いで高台などに避難します。がけ崩れの起こりやすい山のきわや川べりにも注意しましょう。

避難するときは必ず徒歩でしましょう。服装は活動しやすいもので、荷物は最低限必要なものとどめ、なるべく背負うようにします。また、正しい情報を得るために、役場、消防署、警察署やテレビ、ラジオからの情報には絶えず注意しましょう。

負傷者がいる場合は、軽いけがの処置などをみんなで協力して応急手当をすることも大事です。

## “いざ”というときのために

①家族で防災会議を開こう

大地震が起こったときに備え、ふだんから家族で次のことを話し合っておきま



しょう。▽家の中でどこが一番安全か▽幼児やお年寄りの避難はだれが責任をもつか▽避難場所はどこか▽避難するときだれが何を持ち出すか（非常時持ち出し袋はどこに置くか）▽家族間の連絡方法と最終的に落ち合う場所はどこにするか。

また、老朽化している家の柱などの補強や、テレビ、タンスなど倒れやすい家財道具の固定と、ブロック塀などの点検も忘れずに行うようにしましょう。

②消化用具はすぐ使えるところに

消化用具は使いやすいところに置きましよう。また、非常持出し品としては、  
○救急箱○衣類○手袋○毛布○ヘルメットまたは防災ずきん○携帯ラジオ○食品（缶詰、インスタントラーメンなど）○水○缶切り○ライター○ナイフ○懐中電灯○ロウソク○現金○通帳○印鑑などを  
用意しておきましょう。

③防災訓練に参加しよう

地域で行われる防災訓練に、隣近所誘い合って積極的に参加し、日ごろから防災に関する行動力を身につけておきましょう。

大地震に限らず昨年は各地で地震が頻発し、“地震列島日本”をあらためて印象づけました。いつ、どこで起きてもお不思議ではない地震に備え、その対処法や日頃からの備えについて、あらためて考えてみましょう。

## 雪道での運転技術を競い合う

### 「'96雪づけまつりスノータイムトライアル大会」

今年で九回目を迎え、雪を生かして楽しめるイベントとして定着している「'96雪づけまつりスノータイムトライアル大会」が今月四日、鷹巣橋下の米代川河川敷の特設コースで行われました。

このイベントは雪道での安全運転や運転技術の向上をねらいに、これまで鷹巣町商工会青年部の雪づけまつり実行委員会が主催してきましたが、今年は青年部創立三十周年記念事業として主催。県内外から女性ドライバーも含めて九十七人がエントリーし、FF（普通車）、四WD（軽トラックを含む）などの五クラスで運転技術を競い合い、迫力あるレースに見物している人達からも歓声が上がっていました。



## 「漬物」を町の特産品に

### 「まちづくりアドベンチャークラブが講習会」

町民の声を町政に反映させるために始まったまちづくり町民会議（平成四〜六年度）の元メンバーで組織する「まちづくりアドベンチャークラブ（宮腰光雄世話人）」は、漬物を特産品として開発しようとして今月六日、みちのく子供風土記館で講習会を開き、農家の主婦など二十人余りが参加しました。

これは同町民会議を提言だけではなく自主的な調査・研究活動へ移行させようと町が今年度から始めた事業で、同クラブは町の特産品を自らの手で掘り起こそうと取り組んでいるものです。今回は各家庭になじみが深い漬物に重点をおいて勉強しましたが、今後注文に応じられるような組織を整備したうえで商品を検討したいと意欲を見せていました。

## 「今年は平年作」のご神託

### 「JA鷹巣町青年部・雪中稲刈り」

大太鼓の館前で今月一日、今年の稲作の収穫状況を占う「雪中稲刈り」が行われ、「今年は平年作」とご神託ができました。

この行事は伝統的な小正月行事で、一月十五日に行われた水田に見立てた雪の上に稲わらを植える「雪中田植え」の収穫作業にあたり、現在はJA鷹巣町青年部（畠山正美部長）が受け継いで行っているものです。

猛吹雪の中、ケラとスゲ笠姿の畠山部長により稲刈りが行われ、作況占いを行った畠山喜久雄元JA稲作研究会長は「豊作、不作のどっちともいえないが、病害虫の心配はなく天候不順に注意が必要」と話していました。





## 南米チリ原産の鶏から「森の精」

### ―農林高校で産卵に成功―

鷹巣農林高校ではこのほど、町が飼育を委託していた南米チリ原産の鶏の交配種から無精卵「森の精」を産卵させることに成功しました。

この卵は青い卵を産むチリ産の「アロウカナ」と茶褐色の卵を産卵する「ロートアイランドレッド」を掛け合わせた「あすなろ卵鶏」が産卵したもので、薄緑色をしています。また、血液を固まりにくくし血液中のコレステロールを下げたり、脳の働きを良くし記憶、学習能力を高める作用のあるα-リノレン酸が含まれるなど、身体に良いとされています。町では今後、市場調査を行うなどしてフライト農業での商品化の検討をしていくことにしています。



## 北幼稚園に除排雪奉仕活動

### ―快適な住宅を考える会―

毎年、この季節になると大変になるのが「除排雪」。快適な住宅を考える会（河田富美雄代表・会員十一名）では先月二十日に北幼稚園（戸嶋弘文園長）の除排雪奉仕活動を行い、園児たちをはじめ関係者にとっても喜ばれました。

同会は塗装、木工、電気、板金、左官、水道、畳、鉄工、内装、建材業者が集まってできた会です。組織化を図りながら連携を強めていくことを目的に奉仕活動も年中行事の一つとして定期的に行うことにしたもので、今回は会結成後初めての活動となりました。また、同会の善意に戸嶋園長は「雪に囲まれ非常時の逃げ場がなかったがこれで安心です」と感謝していました。



## カナリアの歌声で全国優勝

### ―長岐哲行さん（あけぼの町）―

先月十六日、京都府長岡京市で開かれた全国ローラーカナリア大会で、長岐哲行さん（四十六歳・あけぼの町）がマスターの部と公開審査の部で見事優勝を果たし、今月四日には大館市中央公民館で全国大会で優勝した二羽のカナリアの鑑賞会が行われました。

この大会はカナリアの自慢の歌声を競い合うもので長岐さんは内閣総理大臣杯と福岡洋一杯を獲得したほか、十五年連続して上位入賞という快挙を収めました。また、県代表五人のカナリア五羽の総得点で競う都道府県対抗でも秋田県チームは二年ぶり五度目の優勝を飾り、秋田県のレベルの高さを全国にアピールしました。



△カナリア鑑賞会では優勝した2羽のカナリアとほかのカナリアとの歌声を聴き比べました（写真左から2人目が長岐さん）



ハボタン

# 健康広場



福祉保健課からのお知らせ

## 保健婦からのメッセージ

### 風邪の予防していますか？

二月も中旬にさしかかりましたが、寒さはまだまだ続いております。こんな季節は「風邪」にご用心。「たか・が・風邪」「た・だ・の・風邪」と軽視されがちですが、油断は禁物。思わぬ病気を起こすきっかけにもなります。風邪を寄せつけない生活習慣を身につけましょう。

#### 【ミニ知識】

Q、どうして寒くなると風邪をひきやすくなるの？

A、風邪の主な原因であるウイルスは、一般に低温や低湿度を好むので、空気が乾燥していると寿命が長くなります。

また、人間の気道の表面にある上皮細胞は、吸い込まれた異物やウイルス、細菌などを排除する働きがありますが、寒い時期になると働きが鈍くなり、風邪のウイルスが侵入しやすくなるのです。

### ■風邪をひかないためには

○うがい手洗いを行い、のどや手に付着したウイルスを洗い流しましょう

うがい薬や石けんを用いたほうがより効果的です。

○風邪ウイルスに負けない体力をつけましょう

規則正しい生活、バランスのとれた食事、適度な運動が基本です。

○温度変化に体を慣らしましょう

四季折々の外気温に体を慣らしておくことがウイルスへの抵抗力をつけます。特に冬期は、普段から極端な厚着や暖房は避けましょう。汗をかいたらすぐに着替えます。

## ボランティア募っています

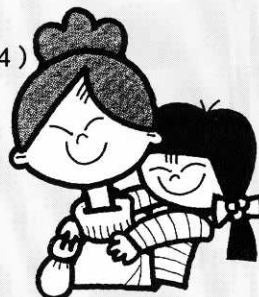
タカノス・トイ・ライブラリー

中央公民館分館（もろびこども園）内に、おもちゃ図書館「タカノス・トイ・ライブラリー」がオープンして一年を迎えようとしています。この間、多くのお子さんやお母さんたちからご利用いただいております。

タカノス・トイ・ライブラリーは、有志による運営委員会（伊藤鉄美代表）を中心にボランティアの協力を得て活動していますが、(1)開館日のおもちゃの準備や後片付け (2)遊びの補助 (3)おもちゃの修理に協力してくださるボランティアを募っています。おもちゃ図書館活動に興味や関心のある方は、タカノス・トイ・ライブラリー（もろびこども園）にご連絡ください。

〔連絡先〕もろびこども園（TEL 62-3444）

3月開館日 3月10日（日）  
午前10時～12時  
会場 もろびこども園  
メロンルーム



## =健康を贈るやさしい心 献血=

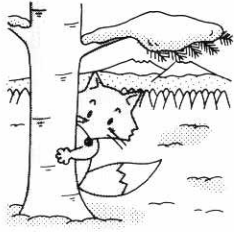
献血にご協力をお願いします

（2月の献血車巡回日程）

○全血（200 ml・400 ml 献血）

月/日	時間	場所
	10:00 └ 12:00	県北 自動車学校
	2/22 (木)	12:00 └ 13:00
	14:00 └ 16:00	吉野 子どもの村

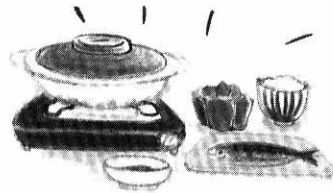




① 睡眠を十分にとって安静にする

② 水分を十分にとる

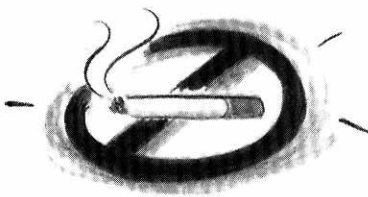
③ バランスのとれた栄養補給を心がけ、胃腸に負担となる食事をさける



④ 保温・保湿に注意する

⑤ 気道への刺激をさける  
タバコは控える

⑥ 入浴は平熱ならかまわないが、長湯をさけて湯ざめしないように注意する



お医者さんによる治療は、症状を抑える対症療法が中心になります。その際、大切になってくるのが患者自身の体力です。本人の体力で風邪のウィルスに勝つ力（自然治癒力）を高めるように次のことに気をつけましょう。

もし、風邪をひいてしまったら

## ◆ 竜森地区の皆様へ ◆

竜森地区のコミュニティセンターでは、1月より教育委員会と共催で定期的に各種講座を行っています。

1月に開催された第1回目の料理教室は大変好評でした。第2、第3回目の予定は次のとおりです。

【第2回目】 2月23日（金）

【第3回目】 3月22日（金）

※時間は午後7時～9時まで

友達とお誘い合わせのうえ、多数のご参加をお待ちしております。

参加希望の方は竜森コミュニティセンター（TEL 66-2844）までお申し込みください。

## 福祉のまちづくり シンポジウムが 開催されます



住みやすい町をつくるため、住んでいる人が自ら考え行動してきて4年が経ちました。

今後も、さらに多くの人たちが参加し、福祉のまちづくりをめざします。

福祉先進国から何を学び、日本では何を実践すべきなのか、そして私たちの町は……。

とき 3月10日（日）午後1時30分～5時  
ところ たかのす風土館（ファルコン）

シンポジスト 参議院議員 阿部 正俊氏  
朝日新聞論説委員 大熊由紀子氏

入場 無料

～皆様多数のご参加をお待ちしております～

# 2月の健康ごよみ

■19日（月）

○ 母子健康手帳交付と第1回母親学級

場所－中央公民館保健相談室

受付時間－午後1時～1時10分（終了は3時）

内容－母親の心がまえ、妊娠中期の生活指導  
母乳栄養について／その他

持参－印鑑

■27日（火）

○ 4ヵ月児健康診査

対象－平成7年10月生まれのお子さん

場所－中央公民館ホール

受付時間－午後1時～1時15分

持参－母子健康手帳、バスタオル

○ 7ヵ月児健康相談

対象－平成7年7月生まれのお子さん

場所－中央公民館ホール

受付時間－午後9時30分～9時45分

持参－母子健康手帳、バスタオル

■28日（水）

○ 健康相談と健康教育

時間－午前10時～12時／午後1時～3時

内容－健康相談、血圧測定、ビデオ上映「心  
筋梗塞」

## はしか予防接種券の交付と 接種日程

接種券交付日時－2月29日（木）  
午前9時～午後2時

接種券交付場所－中央公民館保健相談室

接種日程－3月13日（水）藤原医院・津谷内科  
3月14日（木）奈良医院・北秋中央病院  
3月15日（金）としま医院

対象－3月13日現在で生後12ヵ月～36ヵ月  
（3歳未満）のお子さん  
※事情によりその期間内に接種できな  
かった人は、90ヵ月（7歳6ヵ月未  
満）まで受けられますのでお申し込  
みください。

持参－母子健康手帳



1月10日に行われた3歳児  
健診で、虫歯のなかった  
お子さんを紹介します。



綴子下町  
たけうち ゆかちゃん



南田中  
みさわ ひろみちゃん



新田中  
むらおか めぐみちゃん



松葉町  
ふじしま みらいちゃん

## 夜間当番医（夜間診療）日程表 （午後6時30分～9時）

2月	曜日	医療機関名	電話番号
16日	金	佐々木産婦人科医院	63-0105
17日	土	北秋中央病院	62-1455
18日	日	としま医院	62-1267
19日	月	北秋中央病院	62-1455
20日	火	津谷内科	62-2261
21日	水	近藤医院	62-1155
22日	木	遠藤クリニック	63-0515
23日	金	たむら内科クリニック	63-2700
24日	土	北秋中央病院	62-1455
25日	日	石川耳鼻咽喉科医院	62-1400
26日	月	奈良医院	62-1146
27日	火	北秋中央病院	62-1455
28日	水	佐々木産婦人科医院	63-0105
29日	木	盛岡外科医院	62-1101

○ 応急の診療を要する患者。  
○ 往診はしておりません。  
○ 仕事や職場の都合で夜間診  
療を受ける場合は、診療に

※年齢・病気の病状にかかわ  
らず当番医に電話等でご相  
談ください。



# 暮らしの情報

## INFORMATION

### 16ミリ映写機 操作技術講習会

▽主催 大館市北秋田郡視聴覚ライブラリー・鷹巣町教育委員会

▽日時 二月二十五日(日) 午前九時～午後十二時二十分 (受付は午前八時三十分)

▽場所 たかのす風土館

▽対象 (1)社会教育、学校教育、各種団体の指導者及び所属団体の推薦する者 (2)認定証の更新者、その他受講を希望する者

▽定員 二十名

▽受講料 無料

▽持参する物 筆記用具(更新者は認定証も持参)

▽申し込み方法 申し込み用紙はたかのす風土館(Ⅷ六二一三三一一)、中央公民館(Ⅷ六二一一一三〇)にありますが、電話での申し込みも

可。電話で申し込みされる方は、当日印鑑を持参してください。  
▽申し込み期限 二月十九日(月)

### 無料法律相談 を開設

あなたの悩み、財産、住宅離婚、医療問題など、法律に関する相談をお受けします。

個人の秘密は固く守られるほか、費用は一切かかりませんので、お気軽にご相談ください。

▽日時 二月二十七日(火) 午後一時三十分～午後三時三十分

▽会場 広域交流センター第二会議室

▽助言者 弁護士・長岐和行氏

※お問い合わせは、社会福祉協議会(Ⅷ六三一一二〇九・担当澤田)へ。

### 所得税の確定 申告はお早めに

平成七年分の所得税の確定申告は、二月十六日(金)から三月十五日(金)までです。本年も特別減税が実施されま

# 年金だより 22

## 保険料は忘れずに

みなさん、国民年金の保険料は毎月忘れずに納めていますか。

もし、保険料の納め忘れがありますと、将来、老後生活の支えとなる老齢基礎年金が受けられなくなったり、受給額が少なくなったりします。

また、不幸にして病気やケガで障害者となったときに受けられる障害基礎年金や、万一ご主人に先立たれたときに受けられる遺族基礎年金が受けられなくなる場合もあります。

口座振替を利用している方を除く、農業や自営業、学生などの第一号被保険者のみなさんの保険料は、役場から発行された納付書で納めることになっておりますが、今一度、お手元の領収書を確認してみてください。

役場から発行された平成七年度の納付書は、四月末日まで有効となっておりますので、もし、納め忘れの保険料がありましたら、忘れずに期限までに納めるようにしてください。

なお、納付書をなくされたとか、どうしても納めることができないなど、ご相談がありましたら、役場年金係(内線一二六・一二七)までお気軽にご連絡ください。





すので、適用もれないようにしてください。  
また、期限間近になりますと税務署は大変混雑しますので、申告は早めにお済ませください。期限までに申告をしなかつたり、誤った申告をしたりしますと、本来の税金だけでなく加算税や延滞税も納めなければなりません。

## 鷹巣町社会福祉協議会職員 (ホームヘルパー、看護婦・士) 採用試験案内

- 採用人員 若干名(男女不問)
  - 受験資格 (1)昭和三十六年四月二日～昭和五十三年四月一日までに生まれた方(2)鷹巣町に住所を有する方が採用後居住できる方(3)看護婦・士は有資格者
  - 試験日 二月二十四日(土)
  - 試験会場 鷹巣町地域福祉センター
  - 申込期限 二月二十日(火) ※受付時間は(平日)午前八時三十分～午後五時、(土曜日)午前八時三十分～正午となっております。
  - 提出書類 (1)履歴書(市販の履歴書用紙) (2)健康診断書(所定の様式) (3)口述試験調査票(所定の様式)
- ※詳しいことは社会福祉協議会事務局(TEL六三二一〇九)までお問い合わせください。
- 「お詫びと訂正」  
二月一日号掲載の「鷹巣町社会福祉協議会職員(ホームヘルパー)採用試験案内」で、申込期限を二月二十日(火)に訂正のうえ、お詫びいたします。

自分の所得の状況を最もよく知っているのは、納税者の皆さんご自身です。期限内に正しい申告と納税をしましょう。

タックスアンサーのコード番号は「二〇二〇」です。  
大館税務署

### 善 意

- ▽小塚福司さん(伊勢町)より一般寄付として一万一千二百五十一円
- ▽東横町・宮前町町内会より一般寄付として二千七百元

### 香 典 返 し

- ▽佐藤六郎兵衛さん(妹尾館)から亡母ユキさんの香典返し
- ▽成田正一さん(田中)から亡母シエさんの香典返し
- ▽稲葉久雄さん(大町)から亡父寅吉さんの香典返し
- ▽成田年男さん(花園町)から亡父四郎さんの香典返し
- ▽津谷武彦さん(材木町)から亡父易之助さんの香典返し
- ▽山内弘さん(糠沢)から亡父幸治さんの香典返し
- ▽小塚正義さん(花園町)から亡父國藏さんの香典返し

## 計画出荷米以外の米穀の 売渡しに係る届出をしましょう

米穀は全体需要の調整を図るため、流通数量を適確に把握する必要があります。計画出荷米以外の米穀を売り渡す場合、生産者は農林水産大臣(食糧事務所支所経由)に届け出なくてはなりません。

届け出の手続きは簡単ですので、忘れずに届け出るようにしましょう。

- 対象者 ①米穀の生産者 (主食用を除く)
- ②米穀を生産する学校 ※届出事務をJA鷹巣町に委託することができます。
- ③試験研究機関他 ※お問い合わせは、秋田食糧事務所大館支所(TEL〇一八六一四三三三三五)またはJA鷹巣町(TEL二一三七〇〇)へ。
- 届出を要しない米穀 ①無償で譲り渡す米穀(縁故米・贈答米など) ②くず米・碎米・等外・規格外

## 『広報たかのす』を 製本しませんか

- 製本年 平成7年(1/1号～12/15号)
- 製本代 一冊 600円(消費税込)

※製本を希望される方は3月29日(金)までに広報広聴係にお手持ちの広報を届けてください。  
※製本の関係上、チラシなどははさまないようにしてください。  
※お問い合わせは、広報広聴係(内線231)へ。



# 慶弔だより

1月16日～31日・敬称略



誕生おめでとう

ございます

成田 志野(眞理子)長女 今 泉  
 辻 龍也(美香)長男 前 野  
 佐藤 愛(久美)長女 妹尾 館  
 佐々木美緒(萌徳)長女 新屋敷町  
 千葉 茜(寛雅)長女 東横町  
 大坂菜那子(越子)長女 東横町  
 大川 健太(晴景)長男 綴子下町



二人の前途を

祝福します

(本城谷 充みつる 小 摩 当  
 藤 島 弓ゆみ 子 舟 場  
 小 川 透とほる 米 代 町  
 鈴 木 志 保 仙 台 市)

おくやみ申し上げます

福島 キヌ (86歳) 松 葉 町  
 戸田長五郎 (84歳) 東 横 町  
 長崎幸三郎 (75歳) 緑 ケ 丘  
 小塚 國藏 (78歳) 花 園 町  
 村上 トヨ (92歳) 舟 場  
 長岐 正二 (82歳) 七日市本郷  
 津谷易之助 (80歳) 材 木 町

# 町県民税・所得税申告相談日程表

(2月15日～3月1日)

◆必ずこの日程表に定められた日時に申告するようにしてください。

◆申告に必要な書類などの確認を忘れずに。

月日	申告会場	申告相談時間		受付時間
		午前9時～正午	午後1時～4時	
2/15 (木)	J A鷹巣町栄支所会議室	掛泥	高野尻 高野尻団地	午前8時～ 午後3時
2/16 (金)	田中総合センター	田中	新田中 南田中	〃
2/19 (月)	三ノ渡会館	明利又、松沢 上舟木、黒森	与助岱 三ノ渡	〃
	役場大会議室	■税務署申告者 (税務署からの通知者)		
2/20 (火)	葛黒林業センター	大畑、下舟木 吉ヶ沢、深沢	葛黒	〃
	役場大会議室	■税務署申告者 (税務署からの通知者)		
2/21 (水)	綴子基幹集落センター	上町	小田、松原 田子ヶ沢	〃
2/22 (木)	〃	下町、昭和		〃
2/23 (金)	〃	前野	大堤	〃
2/24 (土)	役場大会議室	大規模農家の方で収支計算の必要な方 (農協の指導を受け収支内訳明細書、領収書等を持参してください)		〃
2/26 (月)	糠沢会館	糠沢		〃
2/27 (火)	〃	岩谷、二本杉 向黒沢	大畑	〃
2/28 (水)	七日市基幹集落センター	本郷1～3組 中畑	本郷4～6組 根木屋敷	〃
2/29 (木)	〃	吉野、品類 妹尾館	岩脇 横淵	〃
3/1 (金)	舟場自治会館	南鷹巣 西陣場岱	舟場、高村岱 高森岱	〃

お願い

○ゴミ集積所付近の  
除雪管理について

今年は降雪量が多く、ゴミ集積所が狭くなっています。そのため各家庭から出されるゴミも集積所から離れたところに置かれ、収集作業に支障がでています。

集積所のスペースを確保するためにも、集積所付近の除雪管理をお願いします。地区の人みんなのゴミ集積所です。お互いにマナーを守り気持ちよく利用したいですね。

(ゴミを出すときは)

- ・燃えるゴミと燃えないゴミは分別してから出しましょう
- ・生ゴミはきちんと水切りをしてから出しましょう

○煙突のはずれに

注意しましょう

屋根からの落雪で煙突がはずれることがあります。はずれたまま使うと火災の原因になりますので、十分点検をするなどして注意しましょう。

鷹巣消防署

# ホークスアカデミー

# 受講生募集

鷹巣町では、健康で生きがいのある生活を築いていただくため、熟年の皆様方の地域活動への積極的参加をすすめております。ホークスアカデミーは、あなたの豊かな知識と経験をさらに向上させ、楽しく学びながら仲間とともに町づくりの一翼を担っていただくことを願って学習をすすめるものです。町教育委員会では、平成8年度の受講生を募集します。希望者は教育委員会生涯学習課（TEL 62-1111 内線426）にお申し込みください。

- ◆対象 鷹巣町在住の男女で55～65歳位までの方
- ◆募集人員 15名（定員になり次第締め切ります）
- ◆受講期間 2年間（平成8年4月～平成10年3月）年6回
- ◆学習内容
  - ◆一般教養講座 1時間目 9：00～10：20  
「川柳をつくろう」「徒然草」「国際交流」など
  - ◆リーダー養成講座 2時間目 10：30～12：00  
「福祉とその周辺」「鷹巣の経済」「羽州街道」「中世浅利氏の興亡」など
  - ◆体験講座 3時間目 13：00～14：30  
自然観察・屋外スポーツ・レクリエーションゲーム他  
「伊勢堂岱発掘」「指定文化財めぐり」「山野草の育て方」など



△平成7年度ホークスアカデミー  
「瀬戸内寂聴の法話を聞くツアー」（天台寺）



## 第7回鷹巣町美術展覧会（町展） …作品を募集します…

会期	3月16日（土）～18日（月） 午前9時～午後5時	搬入	3月14日（木）午後1時～4時まで受付 作品には受付時に所定事項を記入した出品票を添付のこと
会場	中央公民館ホール	搬出	3月18日（月）午後5時～7時
部門	日本画・洋画・書道・写真・工芸	審査	秋田県芸術文化協会推薦の審査員5名により15日に行う
展示作品	特賞・奨励賞・入選・無鑑査・賛助など	授賞	特賞1点・奨励賞数点 授賞式は、17日（日）午後1時30分、会場において行う
出品作品	町内在住者及び町芸術文化協会会員とする（但し高校生以上）	問い合わせ	鷹巣町大町8-26 芸文協事務局（近藤次夫 TEL 62-9562）まで
作品規格	出品点数は、一部門1人2点以内、未発表の作品に限る 日本画・洋画 50号以内…軸装・額装 書道 …軸装・額装 写真 4ツ切り…額装 工芸 特に定めなし	主催	鷹巣町芸術文化協会 鷹巣町・鷹巣町教育委員会 （株）秋北新聞社・（株）県北新聞
運営費	一部門1人1,000円いただきます	後援	