

みんななかよく

元気いっぱい!



'97

6/1

## 6 / 1 号目次

- 「ケアタウン造成工事始まる」  
シルバー人材センター職員募集 ..... 3
- 「大館能代空港開港まであと一年」 ..... 4
- 「グラフで見る町の台所」 ..... 6
- ブライアンの見たり聞いたり ..... 7
- まちの話題 ..... 8
- 地籍調査にご協力を ..... 10
- 「交通事故に気をつけましょう」 ..... 11
- 健康広場 ..... 12
- 水道管の洗浄が行われます ..... 15
- 暮らしの情報 ..... 16
- 花火大会・ふるさと餅っこまつりのお知らせ、秋田くまげらネット会員募集 ..... 20

### 〔表紙のことば〕



5月15日、七日市保育園で「なかよしくラブ」が開かれ、5人の保育園に入っていない子どもたちがお母さんたちと一緒に一日入園を体験しました。

最初は慣れなかった子どもたちも、紙芝居が始まるとすっかり溶けこみ、元気に遊んでいました。

七日市保育園では毎月15日ごろ行うことにしており、なるべく多くの子どもたちに園の楽しさを知ってもらいたいと話しています。

### 人口と世帯数 4月30日現在

住民基本台帳による

総人口	22,843人 (11人増)
男	10,923人 (14人増)
女	11,920人 (3人減)
出生	15人 転入 160人
死亡	19人 転出 145人
世帯数	7,502世帯 (37世帯増)

# カルチャー&スポーツ

## 三二ガイド

### ファルコン

- 6・1 (日) 第39回北鹿地区ピアノコンクール 開演 9:30~
- 6・7 (土) 第21回秋田県立鷹巣高等学校吹奏楽定期演奏会  
入場300円/自由 開演17:30~
- 6・14 (土) 第4回県北地区高校演劇連盟合同発表会  
~15 (日) 開演 9:30~

町立図書館から 開館時間が変わります！  
ボランティアの皆さんのご協力です1時間の時間延長をします。

## 9時~18時まで

(6月1日から9月29日までの期間です)

※詳しいことは、ファルコン(☎62-3311)まで

### 中央公民館

- 6・7 (土) 日本漢字能力検定
- 6・14 (土) ~15日 (日) さつきを見る会

### スポーツ

- 5・31 (土) ~1日 (日) 第17回全日本学童野球大会北秋田郡予選  
中央公園野球場
- 6・3 (火) 鷹巣町子ども自転車大会 鷹巣体育館
- 6・7 (土) ~10日 (火) 第43回秋田県高等学校総合体育大会剣道競技  
鷹巣体育館
- 6・14 (土) 町小学校球技大会 (バレーボール) 鷹巣体育館
- 6・14 (土) ~15 (日) 町小学校野球大会 中央公園野球場
- 6・15 (日) 鷹巣町バドミントン総合選手権大会 鷹巣体育館
- 6・17、19、20 第7回鷹巣町職場対抗卓球大会 鷹巣体育館

## AACスイミングスクール

### 生徒募集

- 会場 鷹巣勤労者体育センター (プール)
- 開催日 6月17日 (火) ~9月19日 (金)  
毎週火曜日・金曜日
- 時間 15:00~16:00 幼児コース 16:15~17:15 初級・小学生  
17:30~18:30 中級・小・中学生
- 受付 6月7日・8日 10:00~16:00  
受付場所 鷹巣勤労者体育センター

◎お問い合わせ 秋田アスレチッククラブ ☎0188-64-0381まで

# 町長日誌

5/1~15

1日(木)第68回メーデー鷹巣地区集會に出席、祝辞を述べた。

7日(水)鷹巣町商工会青年部の総會に出席。

8日(木)職場保健研究会(東京都内の大手企業の福利厚生担当で組織)のメンバー50名が鷹巣町を視察研修のため来町、「高齢者の住みやすいまちづくり」をテーマに鷹巣町の福祉の取り組み状況やこれからの福祉のあり方、方向性などについて講演をした。

9日(金)鷹巣町食生活改善推進協議会“トマトの会”総會に出席。

9日(金)北秋田郡町村会の臨時総會並びに大館北秋教育振興会理事會、大館北秋公共事業促進協議會総會に出席。

9日(金)鷹巣町ボランティア連絡協議會の総會に出席。

10日(土)鷹巣中学校の第39回体育大會に出席。

10日(土)鷹巣町在宅看護職、白鷹の会総會に出席。

10日(土)鷹巣町議會議員OB會の総會に出席。

11日(日)町内各小学校の運動會を巡回、お父さん、お母さんや地域の方々とともにグラウンドで力走する児童たちに声援を送った。

12日(月)第5回鷹巣町長杯グランドゴルフ大會に出席、選手たちを激励した。

12日(月)鷹巣町自衛隊協力會の総會に出席。

13日(火)鷹巣町森林組合の総代會に出席。

13日(火)日本海沿岸東北自動車道インターチェンジ設置鷹巣町整備促進期成同盟會役員會に出席。

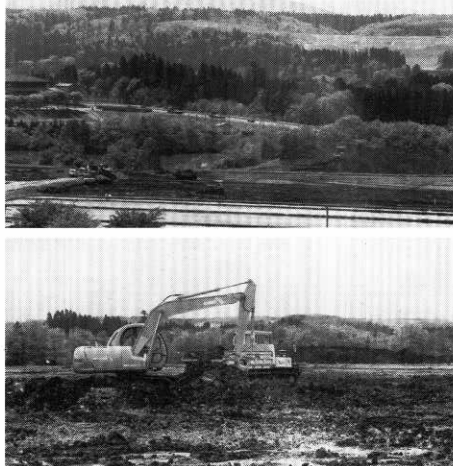
14日(水)高鷹大学(60才以上の町民対象)の入学・開講式に出席、佐々木勲さんはじめ94名の新入生を迎え、在校生を含めた約400名の学生たちを前にお祝いと激励のあいさつをした。

15日(木)鷹巣町防犯協會総會に出席。

# ケアタウン造成工事始まる

## 陣場岱に響くエンジンの音

鷹巣町のケアタウン計画(在宅複合型福祉施設等整備事業)に伴う造成工事が五月の連休明けから本格的に始まり、建設地の陣場岱では建設機械の工



ンジンの音が響きわたっています。

建設用地の取得については、今年二月の臨時議会で議決されており、三月定例議會、四月の臨時議會を経て、秋田県町村土地開發公社(理事長・前川盛太郎町村會長・岩城町長)に委託し、造成工事がいよいよ着工されました。造成面積は六・三ヘクタールで、工事を円滑に進めるため、七つの部分に分けて発注しています。

現在は表土をはぎ取る工事と工用道路の設置工事が中心で、六月いっぱいまで行われます。

その後、側溝や排水工事、造成工事が行われ、八月いっぱいまでには工事が完了する予定になっています。

## 鷹巣阿仁地域シルバー人材センター 事務職員(初級職)採用試験案内

### ◇採用予定人員

一般経理事務職員(女性) 一名

### ◇受験資格

一、昭和三十七年四月二日(昭和五十二年四月一日)までに生まれた方

二、自動車普通免許有資格の方

三、商業簿記三級以上有資格の方

鷹巣、阿仁地域に住所を有する方、もしくは採用後鷹巣、阿仁地域に居住できる方

筆記試験及び面接

平成九年六月二十九日(日)午前十時

鷹巣阿仁地域シルバー人材センター事務局

平成九年六月二十三日(月)までに鷹巣阿仁地域シルバー人材センター事務局に、履歴書

に写真二枚を添えてお申し込みください。

(平日の午前八時三十分(午後五時)とします)

鷹巣阿仁地域シルバー人材センター事務局

(☎六二一五一)までお問い合わせください。

◎詳しいことは、



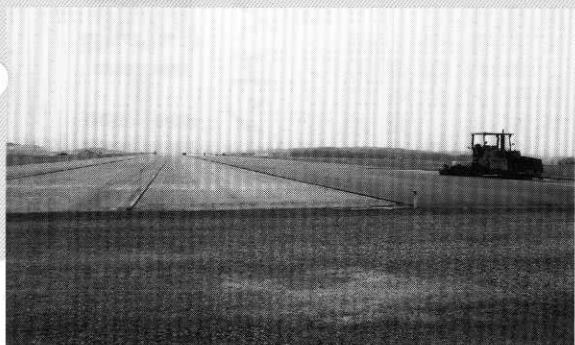
# 大館能代空港「平成十年七月開港に向けて」

# 開港まであと一年!!

大館能代空港の開港を来年七月に控えて、今年四月には空港ターミナルビルや職員宿舎が着工されるなど、空港関連施設の建設もいよいよ最終段階に入っています。平成六年度から始まった大館能代空港の建設工事は、切土・盛土などの土工事が昨年度で完了し、滑走路の舗装工事や管制塔の建設工事も本格化しています。また、アクセス道路の関連工事も翔鷹大橋や翼鷹橋が姿を現すなど、急ピッチで行われています。今号では、進んでいる工事の状況を写真で紹介いたします。



▲国道105号線と立体交差する翼鷹橋よくよう  
(愛称=たかのすエアポートブリッジ)も、きれいな姿を現しました。



▲四層にもわたって行われている滑走路の舗装工事。



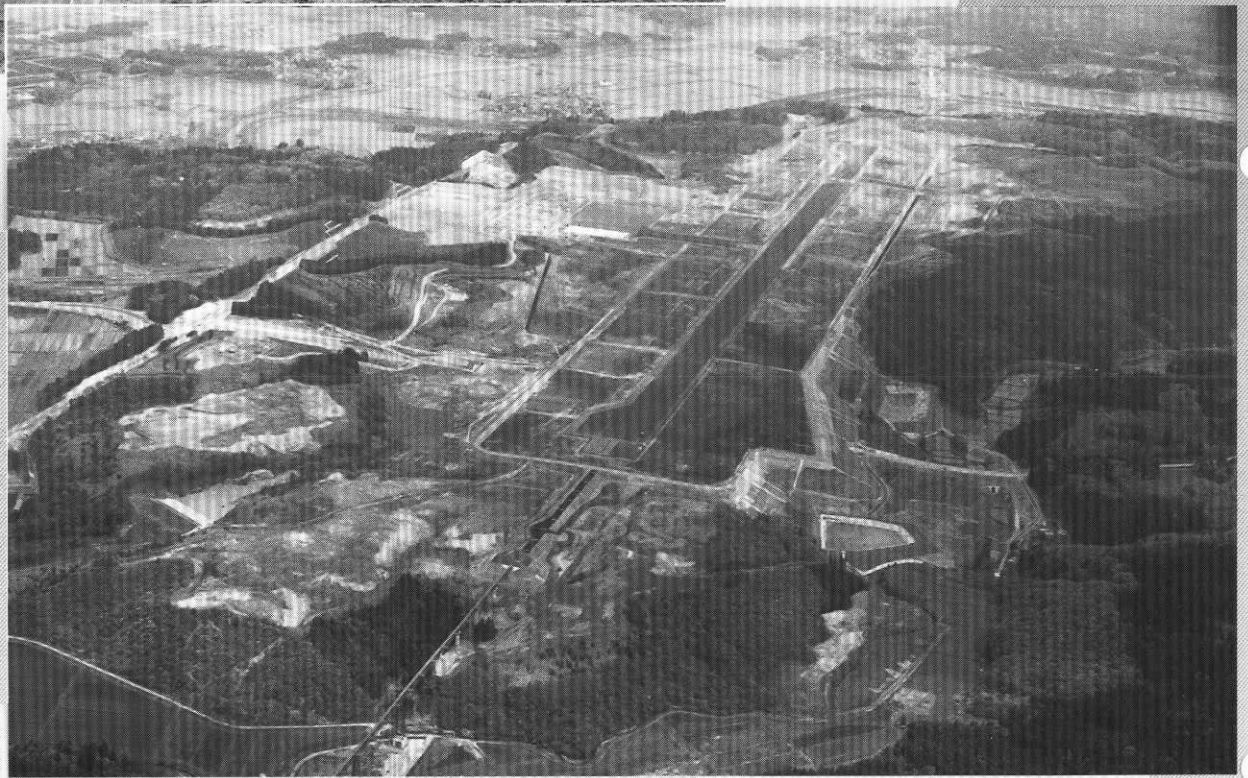
▲全長495メートルの進入灯橋梁部分。赤い橋は着陸の際の目印となります。

大館能代空港の建設工事は、着工から四年目を迎え、急ピッチの作業により、日に日にその姿を変えています。今年三月に完成した全長四百九十五メートルの進入灯橋梁部分や八月中の完成をめざして内装工事が行われている管制塔とともに、現在、滑走路の舗装工事が進められており、今年の秋にはフライトチェック(検査飛行)が始まることになっています。

成が期待されています。一方、アクセス道路も、来年の空港開港に合わせ急ピッチで工事が進められています。国道七号線今泉地内から蟹沢を経て国道一〇五号線と立体交差をし、小森地内の国道二八五号線に接続する東西線は、翔鷹大橋や翼鷹橋の建設工事も順調に進んでいます。また、南北線は現在、空港地下道と県道鷹巣・川井・堂川線との接続部分の間で工事が行われていますが、間もなく舗装工事も始まり、八月ごろから供用を開始する予定になっています。



◀ 空港ターミナルビルの基礎工事。  
管制塔を向こうに見ながら、  
工事は順調に進んでいます。



▼ 空から見た大館能代空港の全景。  
(写真提供：鷹巣町大町 石田幸栄氏)



▲ 全長380メートルの翔鷹大橋しょうよう（愛称＝たかのすスカイブリッジ）は、その特徴である外に張り出したケーブルが周囲の目を引いています。

▼ 緑ヶ丘集落の入口付近の景観も一変しました。



# 町の台所

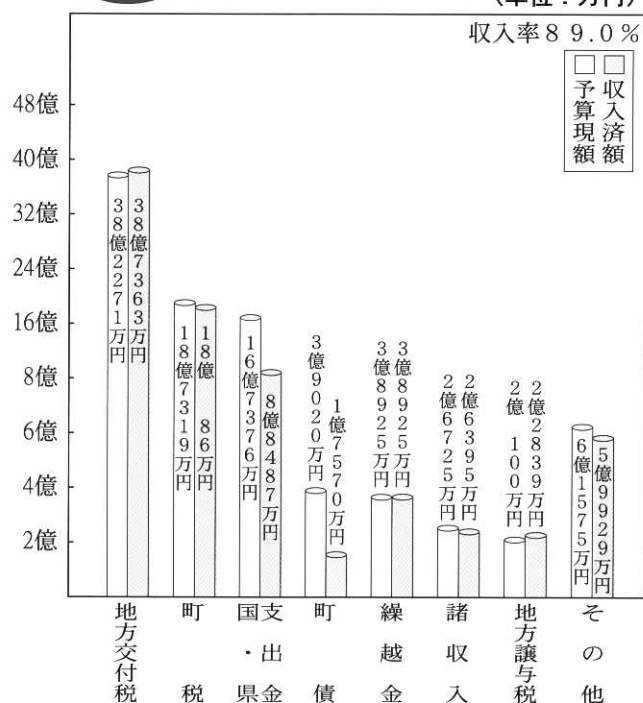
## 平成8年度

一般会計予算現額 92億3,311万円

町の財政事情はどうなっているのでしょうか。「鷹巣町財政報告書の公表に関する条例」に基づき、5月1日付けで平成8年度下半期でみた財政報告が発表されましたので、町の台所である財政の概要（歳入・歳出の目的別の状況）をお知らせします。

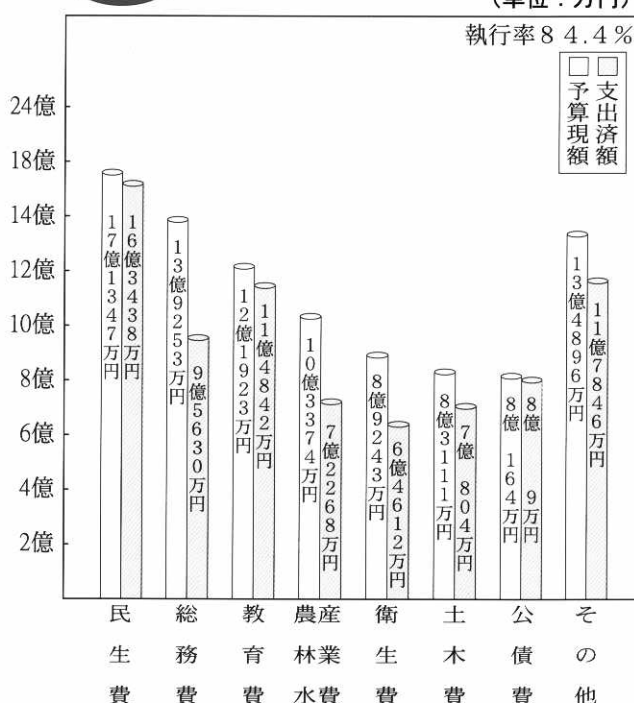
### 歳入 収入済額 82億1,594万円

(単位：万円)



### 歳出 支出済額 77億9,449万円

(単位：万円)



### 特別会計予算現額

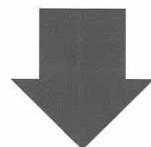
(単位：万円)

会計別	予算現額	収入済額 (%)	支出済額 (%)
国民健康保険	17億8,649	15億6,254 (87.5)	14億9,733 (83.8)
老人保健	25億6,865	22億8,038 (88.8)	22億5,675 (87.9)
老人訪問看護	1,959	2,193 (111.9)	1,866 (95.3)
簡易水道	2億595	1億5,019 (72.9)	1億8,699 (90.8)
土地取得	137	133 (97.1)	133 (97.1)
農業集落排水	5億1,577	1,627 (3.2)	6,967 (13.5)
下水道事業	11億8,251	3億5,713 (30.2)	10億3,871 (87.8)
学校給食	2億4,169	2億2,416 (92.7)	2億1,953 (90.8)
坊沢財産区	121	4,846 (4005.0)	64 (52.9)
綴子財産区	139	2,148 (1545.3)	56 (40.3)
栄財産区	127	5,924 (4664.6)	54 (42.5)
七日市財産区	124	3,245 (2616.9)	54 (43.5)
沢口財産区	0.6	60 (10000.0)	0 (0)

### 町税の負担状況

(3月末現年分調定…間接税を除く)

町民税	826,836千円
固定資産税	937,151千円
軽自動車税	26,761千円
合計	1,790,748千円



一人当り	78,431円
一世帯当り	239,886円

※3月末人口(22,832人)  
世帯(7,465世帯)による

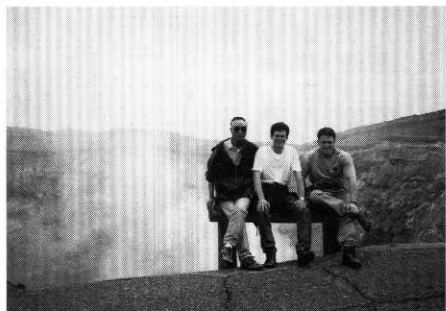
# [ブライアンの「たかのす見たり聞いたり」VOL. 14]

～日本全国行ったり来たり～

マイ トラベル

## My Travels

その2



阿蘇山 (1996年5月)

### 南? 日本編 <Southern Japan>

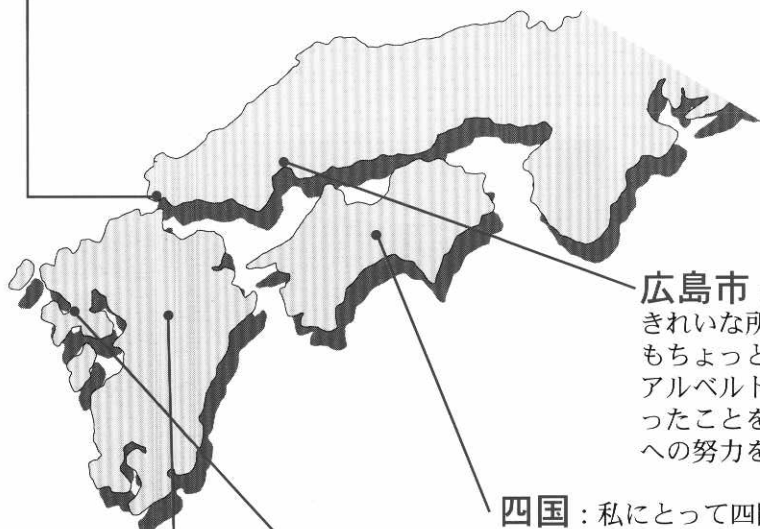
今回も私の国内の旅についてお話ししたいと思っています。これから南の方に行きましょう。南日本はなかなか面白い場所だと思います。一琉球べん、ばってんべん、Ringer Hut (長崎チャンポン屋)、博多ラーメン、長崎ウエスレイン短期大学、湿気が多く寒と感じた冬、蒸し暑い夏など。それと私は最初に住んだのは長崎県だったので色々はじめての経験がありました。馬さし、なまこや本当に新鮮な寿司 (まだ動いていたよ!) を食べました。

#### 下関:

関門大橋はきれいですよね。特に夜は最高です。この場所で源平合戦の伝説の想像が出来ます。



源平合戦の史跡 (1994年4月)



#### 広島市:

きれいな所ですね。平和公園に行った時、戦争の怖さもちょっとわかりました。今の世界の状態を考えるとアルベルト・アインシュタイン (物理学者) さんの言ったことを思いました。『戦争の準備をするのと平和への努力をするのは両立しない』です。

**四国:** 私にとって四国は日本の最後の秘境です。

#### 長崎県諫早市:

私が最初に住んだ所です。ここではじめて色々な面白い日本の経験ができました。生なまこ、水割、スナック、ビール自動販売機へ夜の11:00まで走る、むかでの見る、わさび、からし、など。それと私はばってんべんは標準語と思っていました。

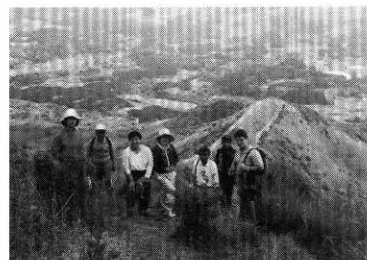
#### 熊本市:

週末ひまがあれば行きました。ホームステイで3ヶ月いたこともあります。その中でも強烈に覚えてるのは、元旦の朝、熊本城に行って日の出を見ました。大変素晴らしい景色でした! 阿蘇山も良いですね。

#### 沖縄:

私は数回、行きました。アメリカ軍人が多くてびっくりしました。ある時、私は散歩に行きました。ヘリコプターが五つ低く飛んでいました。音もすごかったです。まるで戦争中と感じました。きれいな浜辺もものすごく汚いビーチにも行きました。(テレビもビーチに捨てられていました。地球への尊敬がたりませんね。)

ビーチ=砂浜



3年前の旅行⇒大好きな所  
阿蘇山

## 町に手作りの巣箱を寄贈

—— 永井秀夫さんから愛鳥週間にちなんで ——

五月十日からの愛鳥週間にちなんで、五月十二日、有限会社永井工務店社長の永井秀夫さん（坊沢羽立・四十九歳）が役場を訪れ、秋田杉で作った巣箱三十個を寄贈しました。

永井さんは、一昨年にも比内養護学校吉野分校に巣箱を贈っていますが、今年は入社したばかりの杉光夫さん（合川町・十九歳）が仕事の合間に約一週間かけて作り上げたもので、岩川町長は「中央公園や児童公園などがありますので、小鳥たちのために使わせていただきます」とお礼を述べていました。

なお永井さんは、三年前にも自主活動でアルミ缶回収を行っている西小学校にアルミ缶回収庫を寄贈しており、子供たちや地域の人たちから喜ばれています。



## 鷹巣中央公民館に絵画を寄贈

—— 佐々木久隆さんから入選作 ——

四月三十日、モダンアート協会会友、秋田美術作家協会会員で、阿仁中学校教諭の佐々木久隆さん（坊沢新屋敷町・四十六歳）が鷹巣中央公民館を訪れ、平成七年に開かれた第四十五回記念モダンアート展に入選した作品を寄贈しました。

このたび寄贈された作品「カーニバル・カーニバル95」は、佐々木さんがイタリア、フランスを旅行した際に、イタリアのベネチアでカーニバルに出会った時の感動を表現したカーニバル・シリーズの中の一点で、百三十号の大作です。

寄贈された作品は、中央公民館の入口正面のロビーに展示されており、同館を訪れる人たちはモダンアートの大作にしばし見入っていました。



## 空の散歩を満喫

—— 鷹巣阿仁青年会議所 十周年記念事業 ——

五月十八日、鷹巣阿仁青年会議所（大坂勉理事長）の創立十周年記念事業「夢、大空へテイクオフ」が北欧の杜で行われ、家族連れの人たちがヘリコプターや熱気球などで空の魅力を味わいました。

初夏を思わせるような青空の下、大坂理事長が「来年七月に開港する大館能代空港を意識してもらい、子どもたちが空港や未来を考えるきっかけにしてほしい」とあいさつした後、ヘリコプターや熱気球、ペットボトルロケット大会が行われました。

訪れた子どもたちは、お父さんやお母さんと一緒にヘリコプターや熱気球に乗って、わずかな時間の空の散歩を満喫していました。





西小



▲幼児のアメとり競争。あわてずに！



▲ボールを落とすな、そっとだよ。



▶バントワラー、すてきななあ！



▲アレッ!! ヒモがからまった。



▲フレーツ、フレーツ、優勝めざしてがんばれ!!



◀ゴールをめざして走れ!



▶オイ、あんまり押さえつけるなよ。



▲綱引き、勝ったぞ。バンザーイ!!

南小

# 町内小学校運動会をカメラスケッチ

—— 子どもたちのハッスルぶりをどうぞ ——

四月二十七日に綴子小学校、五月十一日には町内の六つの小学校で、恒例の春の運動会が行われました。

風が強く、くもり空で肌寒い天気でしたが、午後からは日が射し絶好の運動会日和となり、子どもたちは短距離走、持久走、遊競技などに日頃の練習の成果を発揮してがんばり、父兄の皆さんの盛んな声援が送られていました。

# こは南鷹巣、脇神の一部で実施

## 地籍調査にご協力を

### 調査対象面積は二三五〇ヘクタール

鷹巣町の総面積約三百二十五平方メートルのうち、国有林等を除いた二百二十平方メートルを対象に、昭和四十三年度から地籍調査を行っています。

地籍調査は土地の現況を調査する「土地の国勢調査」ともいわれ、正しい測量によって新しく地図と帳簿（地籍図と地籍簿）を作り、一筆ごとの土地について、その所有者、正しい位置や形、地番、地目、面積を明らかにするための調査です。

この調査結果に基づいて、土地の表示に関する登記が書き替えられ、地籍図が登記所の備え付けの地図として保存されます。

これまでに、町全体の七十六％に当たる百六十一平方メートルの調査を終了していますが、未実施区域の土地台帳や図面は、そのほとんどが明治の初め頃に作られたもので、当時の測量技術の未熟さや、現況の移り変わ

りなどによって食い違いが生じており、大切な土地の境界争いの原因にもなっています。

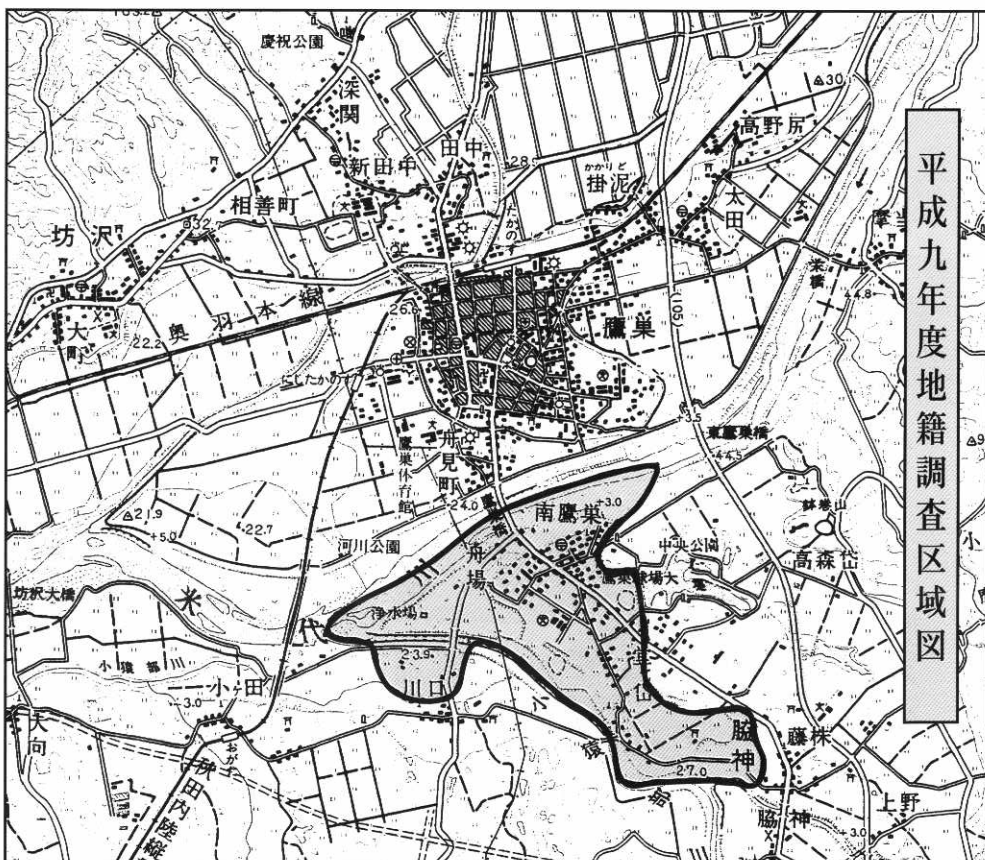
また、この調査の際には、条件に応じて分筆や合筆を行うこともできますが、この場合の測量や登記の費用は不要（町が負担）となります。

今年度の調査区域は、南鷹巣、脇神の一部合わせて「十三字」地域です。（下記地籍調査区域図の太線内）

今後の調査の進め方とスケジュールは、関係者に立ち合っていただき境界を確認する一筆調査が、六月中旬頃から始まり、測量のための準備調査は、六月下旬頃から始まる予定です。

また、調査した成果の仮閲覧は来年の二月、最終確認となる本閲覧は、来年の九月頃を予定しています。

正しい調査が行えるよう、みなさんのご協力をお願いします。



平成九年度地籍調査区域図

### 調査対象「字」名

- 大字鷹巣
- ▽ 字名 〓 平崎上岱
- 大字脇神
- ▽ 字名 〓 赤川岱、米ノ岱、平崎上岱、中岱、影堀、白砂坂、堂ヶ岱

泉屋敷、堂ヶ岱屋敷廻、川戸沼内、悪戸、平崎川戸沼、平崎

詳しくは

役場財産管理課地籍調査係へ

お問い合わせください

(八六二一—二一一)

内線三三四・三三五

# 交通事故に気をつけましょう

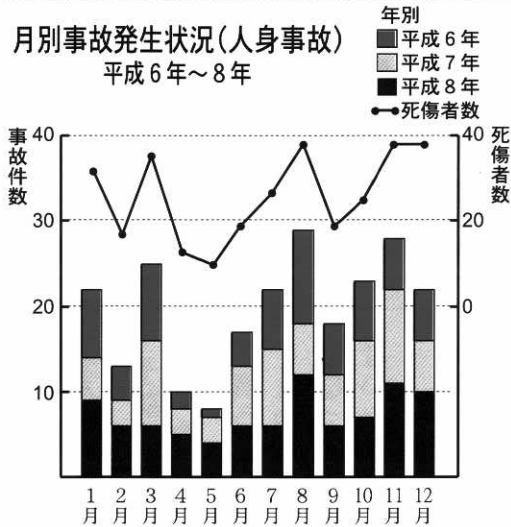
通勤時間帯は特に注意を

鷹巣警察署ではこのほど、平成六年から八年までの過去三年間の鷹巣町における交通事故発生状況とその特徴をまとめました。過去三年間の交通事故発生状況は、件数二百三十七件、死者四人、傷者二百九十八人で、件数、死傷者ともに年々増加する傾向にあり、平成八年は件数八十八件、死者四人、傷者百十八人と近年では最も多くなっています。

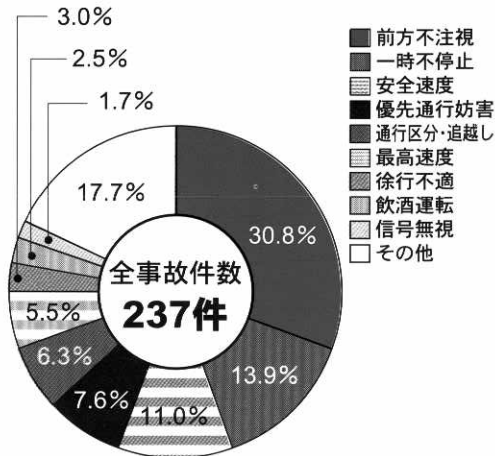
交通事故を原因別に見ると、前方不注意が七十三件と最も多く三十三・八%を占め、次いで一時不停止が三十三件、安全速度違反が二十六件などとなっています。

道路別の発生状況を見ると、町道が百三件と最も多く、次いで国道七号線が六十四件となっています。なお、国道七号線では

月別事故発生状況(人身事故)  
平成6年～8年



原因別事故発生状況 (平成6年～8年)



三年連続して夜間に死亡事故が発生しており、四人の方が亡くなっています。また、発生時間帯では十六時～十八時が四十四件、八時～十時が四十二件、六時～八時・十二時～十四時が三十一件などとなっています。通勤時間帯に事故が多くなっています。

三月、八月、十一月に事故が多く発生しており、同署ではお盆の帰省時期を控え、広く町民に事故防止を呼びかけていくことにしています。

(平成9年 秋田県交通安全スローガン)

「いつてきます 時間と心に

ゆとり持ち」

## 現場はそのまま

### すぐ「110番」

初夏の行楽期を迎え、ドライブやアウトドアスポーツなど外出する機会が多くなります。こんな時、ドロボーがあなたの家をねらっています。

不幸にして被害にあったら、現場をそのままにしてすぐ「110番」してください。

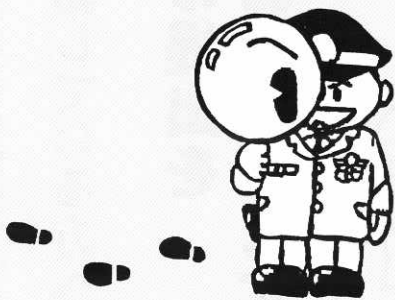
現場には、犯人に結びつく「指紋」や「足跡」などの証拠がたくさんあり、届出が早ければ早いほど証拠を見つけ出すことができます。

犯人を捕まえ、被害にあったものを取り戻すためにも、現場には手を触れずそのままにして、すみやかに届け出てくださいようお願いいたします。

もしもの時は

鷹巣警察署(8621-11245)

まで



# 健康広場

福祉保健課からのお知らせ

## 一歯の衛生週間—

平成9年6月4日～10日まで

### 「80年 心も元気 歯も元気」

80歳になっても20本以上の歯を保てるように歯の健康づくりをしよう

## 食べ物に気をつけよう

予防の3原則

食中毒菌をつけない・増やさない・やっつける

買う時、保存のポイント→暖かくなって食べ物に気をつける時期になってきました。食中毒にならないように気をつけましょう！

### ★新鮮なものを

1. 肉、野菜、魚は新鮮なものを選び、食品が悪くならないように買い物の最後にしましょう。
2. 消費期限をよく見て確認しましょう。
3. 買ったばかりの魚や肉は、水分がもれないようにビニールなどに分けて包み持ち帰りましょう。



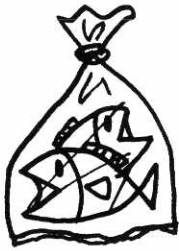
### ★手を洗う

食品を扱う時は、その前と後に必ず手を洗いましょう。手はきれいに見えていても、いろいろなバイキンがついています。石けんを使ってよく洗い、水でしっかり洗い流すことが大切です。家に帰った時には必ず手を洗うように習慣づけてみましょう。



### ★つめすぎに注意

冷蔵庫の中は、ビニール袋や容器に入れ、他の食品に肉汁などがからまないようにしましょう。冷蔵庫につめすぎず、7割程度を目安に入れましょう。



《保健婦からのメッセージ》

## ■児童手当を受給している方へ■

### 現況届

の提出を  
お願いします

3歳未満の児童を養育し児童手当を受給している方は、毎年6月中に養育の状況などの確認のため、現況届を提出することになっております。

6月1日現在で受給している方には用紙をお送りしておりますのでご記入のうえ、お早めに提出ください。なお、受給資格があってもこの届出をしな

い場合は6月分以降の手当が受けられなくなることもありますので、提出期限を守ってくださいようお願いいたします。

また、前に認定請求したが所得制限などにより該当しなかった方でも、前年の所得が確定したことにより該当になる場合もありますので、再度認定請求を行うことができます。



◆提出期間 6月2日(月)～6月30日(月)

◆提出先 役場福祉保健課福祉係

(庁舎1階6番窓口)

◎詳しくは、

鷹巣町役場 福祉保健課福祉係 (☎62-11111内

線136-137)までお問い合わせください。

# 6月の健康ごよみ

## 献血日程

6月18日(火) 全血(200・400ml)

午前10時～午前11時半 鷹巣高校  
 正午～午後1時 〃  
 午後2時～午後4時半 鷹巣町役場

## 定例 健康相談

日 程 11日(水)・25日(水)  
 時 間 午前10:00～12:00  
 午後 1:00～ 3:00  
 場 所 鷹巣町保健センター  
 内 容 血圧測定、健康相談、尿検査  
 「成人病の歯科保健指導」

## 夜間当番医(夜間診療)日程表

(午後6時30分～9時)

日	曜	医療機関名	電話番号
1日	日	遠藤クリニック	63-0515
2日	月	たむら内科クリニック	63-2700
3日	火	奈良医院	62-1146
4日	水	佐々木産婦人科医院	63-0105
5日	木	佐藤外科消化器科医院	62-1420
6日	金	藤原医院	62-2882
7日	土	盛岡外科医院	62-1101
8日	日	としま医院	62-1267
9日	月	石川耳鼻咽喉科医院	62-1400
10日	火	戸嶋産婦人科医院	62-1123
11日	水	鷹巣病院	62-1210
12日	木	津谷内科	62-2261
13日	金	北秋中央病院	62-1455
14日	土	近藤医院	62-1155
15日	日	たむら内科クリニック	63-2700

○ 応急の診療を要する患者  
 ○ 往診はしていません。  
 ○ 仕事や職場の都合で夜間診療を受ける場合は、診療に

※ 応じかねます。  
 ※ 年齢・病気の病状にかかわらず当番医に電話等でご相談ください。

## 妊婦の方

◎ 母子健康手帳交付と第1回母親学級  
 日程 9日(月)・23日(月)  
 時間 受付 午後1:00～1:10  
 終了 午後3:00頃  
 場所 鷹巣町保健センター  
 持参 印鑑

## 平成7年10月11月生まれのお子さんのいる方

◎ 1歳6カ月児健康相談  
 日程 10日(火)  
 時間 受付 午後1:00～1:15  
 場所 鷹巣町保健センター  
 持参 母子健康手帳・問診表・バスタオル

## フッ素イオン導入(3歳児以上対象)

日程 10日(火)  
 時間 午後1:30～3:00  
 場所 鷹巣町保健センター  
 持参 母子健康手帳・バスタオル  
 (無料です)

## 平成6年1月～3月生まれのお子さんのいる方

◎ 3歳児健康診査  
 日程 4日(水)  
 時間 受付 午後1:00～1:20  
 場所 鷹巣町保健センター  
 持参 母子健康手帳・問診票・歯ブラシ・バスタオル

## 生命の貯蓄体操の日程

※ 動きやすい服装でバスタオルを持っておいでください。

### ◎ 各会場の日程と時間

(午前9時～11時半)  
 鷹巣保健センター 2・9・16・23・30日  
 太田公民館 3・10・17・24日  
 綴子基幹センター 4・11・18・25日  
 坊沢公民館 4・11・18・25日  
 七日市基幹センター 5・12・19・26日  
 (午後7時～9時)  
 地域福祉センター 4・11・18・25日  
 沢口林業センター 5・12・19・26日



47号

# 福祉メモ

## 「もろびこども園ひろく」

鷹巣町福祉のまちづくりワーキンググループ  
福祉行政サービス



「もろびこども園」には、現在鷹巣町をはじめ、森吉町、田代町、合川町、比内町、阿仁町、上小阿仁村の北秋田郡七カ町村から二十七名の子どもたちがお母さんと一緒に元気に通園してきています。

もろびこども園には通常乳児健診時に発育の遅れやつまずきが見られたとき、保健婦さんからの紹介で通園されるのがほとんどです。以前と比べると子どもさんの遅れやつまずきを前向きに受け止め、早目に療育を受けるといふ親御さんが増えてきました。子どもが今どういう状況にあり、そしてどういう手助けが必要なのかを考えていくことが一番大切なことです。同時に障害をもって生まれてきたことを特別視するのではなく、将来地域で普通に暮らせるように子どもの育ちを援助していくのが私たち大人の役割でもあるのです。そのためには、地域の理解はもちろんのこと、家族の支援、特に母親中心になりがちな子育てへの父親の協力も重要なことだといえます。

ところで、現在の子どもたちは全般的に夜更かしが多いという統計が先日発表されましたが、子どもたちにとって一日

の生活のリズムをつくるのがとても大事なことです。私たち一人ひとりが子どものためにと思っただけにならなくなっている『しつけ』をもう一度振り返ってみる余裕をもって暮らしたいものです。

先日、もろびこども園にお邪魔した時、元気な子どもたちの歓声が公民館分館に響きわたっていました。個別指導の場面では、子どもたち個々に合わせた配慮の行き届いた方法で、その子の発達を促す指導がなされていて感心させられました。もろびこども園に通園している二十七名の内二十一名はそれぞれ保育園や幼稚園にも通園しているようです。この傾向は今後も増えていくものと思います。

そのような中で、もろびこども園には地域の保育園等との連携はもちろんのことと福祉センターでのデイサービスとの結びつきを密にしていって良かったのではないのかと思いました。もろびこども園の子どもたちがその輝いている瞳を曇らすことなく元気に成長していくことを願っています。

(京)

### お子さんのことで 悩んでませんか？

—早期療育のために—

Q 1 もろびこども園とはどのようなものですか？

A 1 発達に何らかのつまずきをもつ全ての子どもに療育を行うところです。厚生省の認可による事業で、鷹巣町が運営主体です。

Q 2 どのような子どもが対象になりますか？

A 2 北秋田郡内に住んでいる0～6才までの発育、ことば、からだ、目や耳などで気にかかる

お子さんです。

Q 3 通園方法は？

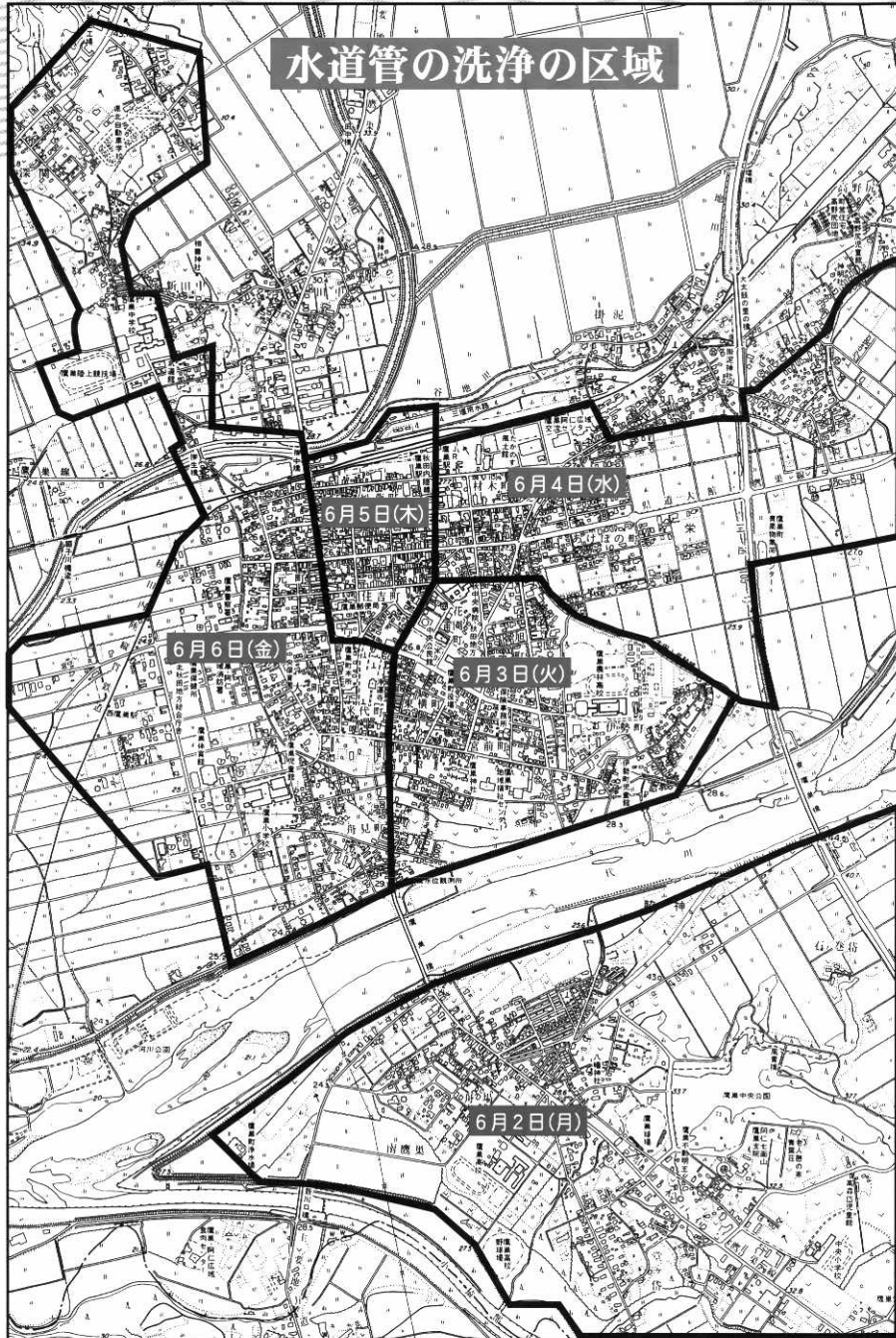
A 3 親子で通園します。通園日はお子さんに合わせて設定します。(費用はかかりません。)

Q 4 相談や指導の申込みは？

A 4 子どもさんを通園させて指導を受けたい方は、今住んでいる町村役場の福祉担当課に申し込んで下さい。療育相談も行ってますのでお気軽にこども園に相談して下さい。電話でも結構です。

◎もろびこども園 鷹巣町宮前町9-1 ☎62-3444

# 水道管の洗浄が行われます



## 水道管の洗浄の期間と作業時間

期間 6月2日(月)～6月6日(金)5日間  
 作業時間 午後8時～午後12時

水道課では、みなさんにきれいでおいしい「水」を供給するため、配水管に付着している水アカを取る洗浄作業を年一回実施しております。

作業区域内は断水となりますのでご協力をお願いします。

また、作業車や放水の音でお騒がせすることがあるかと思いますが、ご理解とご協力をお願いします。

作業は、六月二日(月)から六日(金)までの五日間行われ、時間は午後八時から午後十二時までです。

洗浄は夜間の静水圧を利用して、排泥弁や消火栓から放水します。翌朝は濁りますので、少し放水してからお使いくださいようお願いいたします。

作業区域は次のとおりです。

▽二日(月)

南鷹巣、舟場、堂ヶ岱、高村岱、西陣場岱、藤株、脇神、上野

▽三日(火)

東横町、宮前町、花園町七番～二十番、旭町三番～十四番、舟見町の一部、新舟見町の一部、伊勢町

▽四日(水)

花園町一番～六番、旭町一・二番、材木町、あげぼの町、太田

▽五日(木)

松葉町、住吉町、駅裏

▽六日(金)

元町、大町、米代町、中岱、幸町、内幸町、舟見町の一部、新舟見町の一部、平成町、東上綱、下家下、南中家下、本屋敷、深閑、新田中、佐戸岱、高丁場、松葉町の一部

# 暮らしの情報

## INFORMATION

### 秋田県保母試験 を実施します

● 期日〔筆記試験〕平成九年七月三十日（水）～三十一日（木）〔実地試験〕平成九年八月一日（金）～二日（土）

● 試験会場 秋田県社会福祉会館（秋田市旭北栄町一―五）

● 受験資格 短期大学卒業程度の方（卒業見込みも含む）

● 締め切り 平成九年六月十一日（水）必着

※受験申込書は県児童福祉課宛に百九十円切手を貼った宛先明記の封筒（A4判サイズ）を同封して請求。

● 受験手続き等、詳しくは県児童福祉課までお問い合わせください。

◎お問い合わせ・申し込み先 県児童福祉課 〒〇一〇秋田市山王四丁目一―一  
☎〇一八八―六〇―一三四三

### 事業主のみなさんへ 求人を受け付けます

平成十年三月新規中学・高等学校卒業予定者を対象とした求人提出の受付が六月二十日から開始されます。採用予定のある事業主は、早期求人提出にご協力ください。

なお、大学等卒業予定者の求人提出は六月一日からの開始となります。

◎詳しくは、ハローワーク鷹巣 ☎六〇―一五八六まで

### 平成九年度自衛官 採用説明会開催

これからの進学や就職に役立つようにどなたでもご参加ください。卒業見込みの方もどうぞ、パンフや資料を用意しております。

● 日時 六月七日（土）

### 税の納期期限

町 県 民 税 I 期

6 月 30 日 まで

―忘れずに納めましょう―

午後六時三十分～七時三十分  
● 場所 鷹巣阿仁広域交流センター

◎お問い合わせ  
自衛隊大館出張所  
☎〇一八六―四二―一三九八まで

### 建築物等実態調査 にご協力を

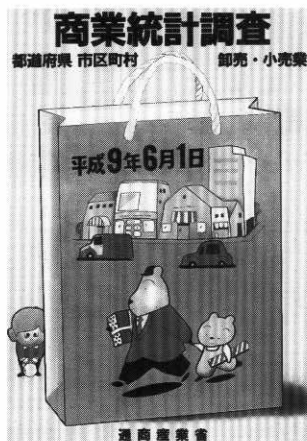
建設省では、県、町の協力で六月に「平成九年度建築物等実態調査」を行います。

この調査は、最近における建築物及び住宅の建築状況等を調査し、国県の住宅・建築行政の基礎資料を得ることを目的としています。

六月十日から六月三十日まで

### 商業統計調査にご協力を!

全国の卸売・小売業を営む  
商店を対象として **6月1日**  
に実施します。



※調査員が商店を訪問いたしますのでご協力ください。

◎お問い合わせは  
秋田県企画調整部  
情報統計課商工担当  
☎〇一八八―六〇―一二五六  
または、  
役場総務課文書統計係  
☎六二―一―一まで

# ブラックバス ブルーギルを 放流することは

## 禁止されています。

天然の湖沼・河川の生態系を  
壊さないため、ご協力ください。

◎お問い合わせ  
秋田県農政水産漁港課  
漁場利用担当 ☎0188-60-1893まで



# 慶弔だより

5月1日～15日届出分・敬称略



誕生おめでとう

ございます

長岐 瀨(英幸)次女 七日市本郷  
 津谷 雄貴(一領司)長男 相善町  
 伊藤 竜也(忠美)長男 太田  
 佐藤 圭悟(博幸)長男 旭町  
 佐々木 果琳(幸馨)長女 綴子前野  
 佐藤 望夢(健佑)次男 宮前町  
 泉 菜希(ひとみ)長女 舟場  
 畠山 琴音(浩明)長女 旭町



二人の前途を

祝福します

〔大友 秀樹 舟見町  
 川村 和泉 飯田川町  
 〔畠山 博美 李南 岱  
 細田 明美 南鷹 巢  
 〔畠山 貴之 花園町  
 飯山 善之 恵と東 花園町  
 〔成田 博 新屋敷 町  
 村 上 紅 掛 泥市  
 〔勝浦 努 本荘 市中  
 長岐 昌子 南田 中  
 〔亀山 茂樹 太田 市  
 築館 由紀 大館 市  
 〔松橋 紀久 あけぼの 町  
 岩佐 里美 小ヶ田

## おくやみ申し上げます

佐藤 陽司 (70歳) 小田  
 畠山 與市 (74歳) 三ノ渡  
 内田 清 (81歳) 南鷹巢  
 佐藤 シガ (77歳) 住吉町  
 蒲 ヤヨ (78歳) 今泉  
 佐藤 一郎 (81歳) 羽立  
 岸部 タメ (85歳) 住吉町  
 佐藤 チエ子 (65歳) 根木屋敷岱  
 成田 竹平 (57歳) 四渡  
 藤嶋 与七郎 (94歳) 新舟見町  
 齋藤 志げ江 (83歳) あけぼの町

# 「クルマの不正改造はみんなの迷惑です」



自動車の改造のご相談は、  
 秋田陸運支局整備課

☎0188-63-5811まで

重点実施期間

6/1～6/30



スズラン

▼永井義信さん(相善)から  
 亡父徳治郎さんの香典返し  
 ▼亀山正藏さん(田沢)から  
 亡父正太郎さんの香典返し  
 ▼三澤貴子さん(大堤)から  
 亡父重章さんの香典返し  
 ▼佐藤武光さん(摩当)から  
 亡父與市さんの香典返し  
 ▼千葉企一郎さん(横瀬)から  
 亡妻良子さんの香典返し  
 ▼畠山栄治さん(三ノ渡)から  
 亡父與市さんの香典返し

## 香典返し

## 鹿角八幡平地区地滑り及び土石流災害発生場所略図



五月十日に地滑りが発生し、大変危険です。山菜採りにでかける際も地滑り周辺地域には、安全が確認されるまで当分の間入らないようお願いいたします。

# 鹿角八幡平地区にいかれる方へ

◎県消防防災課

☎0188-60-1564

6/7 (土)  
6/8 (日)

第13回  
ふるさと踊りと  
餅つきまつり

県北最大花火大会

大花火



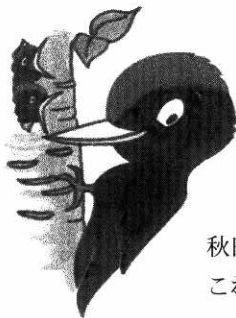
踊るたかのす



ご案内

6月7日(土) 花火大会 (19時~21時)  
15時からイベント盛りだくさん! (建設省、鷹巣警察署協賛)

6月8日(日) 歩行者天国 (10時~16時)  
餅の販売 (10時30分~)  
餅引きのぼし大会 (11時30分~12時30分)  
流しソーメン (12時30分~)  
太鼓フェスティバル: 田代太鼓振興会、大館曲げわっぱ太鼓 (13時~13時30分)  
開会セレモニー (13時45分)  
ふるさと踊り (14時~15時30分)



— 市内通話料金でインターネット! —

秋田くまげらネット

会員募集中

秋田くまげらインターネット協議会が、7月1日からサービスを開始します。  
これにより、鷹巣阿仁地域でも市内通話料金でインターネットに接続できるようになります。

◇入会金及び利用料◇	【入会金】	【利用料】	【メールアカウント】
ダイヤルアップ個人	5,000円	2,000円/月	1個
ダイヤルアップ法人・団体	20,000円	5,000円/月	2個
[ディレクターリ・レンタル・サービス]		5MBまで無料	
		5MB超 2.5MBまで	
		10MBごとに1,500円/月	

◇申し込み◇  
入会申請書・利用同意書、日専連JCBカード入会申込書に必要事項を記入の上、次まで郵送、またはご持参下さい。(〒018-33 鷹巣町松葉町13-1 日専連鷹巣会 ☎63-2000)

※入会申請書等は 鷹巣町商工会、日専連鷹巣会、チバデンキ、(株)日本電気鷹巣販売、畠山電気商会、電器ブラザササキ、鷹電サトウ、永井電機商会、パソコンクリエイト、(株)成文社、(株)岡太屋、(株)秋北文具にあります。

◆お問い合わせは◆秋田くまげらインターネット協議会(鷹巣町商工会内) ☎60-1700◆