

# たかのす

平成14年  
しわす  
師 走



<http://www.town.takanosu.akita.jp/index.htm>

## TAKANOSU



第12回祇園太鼓審査会から  
11月23日、ファルコンで祇園太鼓審査会が行われ、個人・各学校の日ごろのバチさばきを競いました。また、審査のあとには全員で百人打ちの披露がありました。

2002

12/1

# 「自己決定権」・「尊厳」・「連帯」 すべての人 が安心して暮らせるまち

10月9日から11日までの3日間、鷹巣阿仁広域交流センターを主会場に開催された『たかのす福祉塾第三弾「障害者福祉編」』の講演内容を一部抜粋してご紹介します。



講演 『脱施設、そして』

『普通の暮らし』

—新障害者プラン・支援費  
制度・自治体の役割—  
講師 厚生労働省社会・援護局障害  
保健福祉部企画課障害福祉専  
門官

大塚 晃 氏

私が所属する企画課は身体障害と精神障害の方をカバーしていますが、私の専門は知的障害の分野ですので、障害全般、特に知的障害のを中心にお話したいと思います。

福祉の流れが非常に大きな転換期を迎えています。特に数年前から始まった社会福祉基礎構造改革という流れの中で、児童福祉法の改正や介護保険などの新しい制度が生まれ、平成15年4月からは障害者施策における「支援費制度」が始まります。

今の社会福祉の制度は、子ども、高齢者あるいは障害の分野について、戦後50年以上経過し、サービスを利用される方のニーズも変わってきました。利用者一人ひとりのニーズが多様化するともに、専門、高度化してきています。そういうニーズに適切に対応できるように、根本から制度を見直して

社会的ニーズに対応しようというのが、まさに社会福祉基礎構造改革だと考えています。

## 障害のある方

### ノーマライゼーションとそのプロセス

特に障害の分野では、障害のある方のノーマライゼーションと自己決定に基づいて今回の新しい制度をつくらなければなりません。ノーマライゼーションというのは時代や国、場所を越えた共通の考え方、普遍的な考え方だと思います。デンマーク、スウェーデン、アメリカにおいても、まだ完全にノーマライゼーションは達成されていないと言われており、それぞれの国がそれぞれの文化に基づいて、それぞれのプロセス、発展過程にあると思います。

ここ鷹巣の文化あるいは日本の文化に基づいたノーマライゼーションが必要で、障害のある方も私たちと同じような生活をする。ただそれだけのことなのですが、この困難な事に向かってみんなが実践していくというプロセスが大切であり、日本のノーマライゼーションを少しでも早めるためにみなさんの協力と運動が必要なのです。一つの例が、知的障害のある方の入所更生施設、24時間型ケアの施設です。が全国に1000以上の施設があり、10万人以上の方が入所しています。スウェーデンのニルジェというノーマライゼーションの考え方を8原則化した

人が、日本の24時間型ケア施設をいくつか見学した際に「自分たちの国の30年、40年前と同じ状況。50人の方が一緒に食堂でご飯を食べるのは、何かパーティーや催し物のときにはあるけれども、毎日続くということはない」と言ったそうです。そういう生活が、10年、30年、そして死ぬまで続きます。そういう生活を強いていることを思うと、行政の立場として済まないと思います。

障害のある方のノーマライゼーションの考え方とともに、人間としての尊厳を持ち、私たちと同じ生活をする権利があります。施設で生活している方のあり方を根本から考えなければならぬのです。

一つは地域で生活すること、もう一つは障害のある方がなるべく制限のない、生活することだと思います。

例えば知的障害のある方が自分自身でアパートを借りて生活したり、結婚してアパートやマンションに住むという方もいます。そういうことがまさにプロセスということであれば、4名ないし5名の方が地域の中で普通の家で住むという形態であるグループホームというのが、今とり得る一番適切な選択だと思います。

平成元年度に知的障害者のグループホームが制度化され、これにより国レベルでのグループホームで生活している方が1万3千人くらい、施設から出てグループホームに住んでいます。



## 障害者プランと新障害者プラン

平成8年度から平成14年度、この7年間のいろいろな数値目標を掲げ、グループホームや地域の相談体制とかあるいは在宅のサービスを充実させるために「障害者プラン」を作ってきました。このノーマライゼーション、いわゆる7カ年戦略が今年度で終わります。

現在、内閣府を中心に新しい障害者基本計画として、これから10年間、障害のある方のニーズによってどう福祉を行うのかを議論しています。それに基づいて前期5年、来年から5年間で新しい「新障害者プラン」として数値目標を持って作ろうとしています。12月までにはプランがみなさんのお手元に届く予定です。

### 地域で生活するための方策

#### ジョブコーチ制度

#### ケアマネー・ジメメントと言われる相談支援事業

この町で生まれ育って、親が高齢になりケアができなくなって施設に入所するのではなく、グループホームや在宅のサービスを充実させることによって鷹巣ですっと生活し続けることが一番大切だと思います。

そのために、例えば小規模作業所や福祉作業所があります。これは全国で6千力所くらいありますが、平成12年

度の法律改正によって、小規模作業所を中心に小規模通所授産施設になり、授産施設を中心にグループホーム

やホームヘルプサービスも行うことができます。あるいは地域療育等支援事業、ケアマネー・ジメメントと言われる相談支援事業は地域生活支援の要になります。そういう事業が増えることによって地域を支えられると思います。

グループホームから障害のある方が町のいろいろな会社や工場に一般就労し、通所授産施設あるいは作業所に通う、少し障害の重い方は、デイサービスに通うということが普通になればいいと思っています。いわゆる在宅のサービスの充実です。

例えばジョブコーチ制度をこれから本格的に実施しようと考えています。障害のある方が普通の会社で働き、その会社で仕事のやり方や周りの方たちとの人間関係の調整をしながら、職場で仕事ができるように調整する人、ジョブコーチの制度をどんどん進め、地域での生活が成り立つように障害者の就業・生活支援センターを全国に広げようと考えているところです。

地域生活支援というのがこれからの行政の目標ですし、それがキーワードとなって政策が進みます。平成15年度から目指す方向は、3障害統合です。身体・精神・知的、いろいろな相談が

地域でワンストップで相談体制が受け止められる、ケアマネー・ジメメントという相談支援体制を平成15年4月から、

本格的に実施しようと思っています。

### 「支援費制度」は町が援護の実施者として責任を持つ

#### これからは障害分野です

#### 鷹巣を応援します

「支援費制度」のお話をしますと中でも、ケアマネー・ジメメントは非常に重要な位置付けとなります。障害のある利用者がサービス事業者を選択し、サービス事業者、提供者、施設と契約することによりサービスを利用するシステムです。これによって支援費が支払われる非常に有効な制度だと思います。

支援費は市町村に申請します。これからは市町村を中心にサービスが提供され、市町村が援護の実施者として責任を持つこととなります。

例えば、鷹巣から秋田コロニーに入所している方がいる場合、今までは町の負担はなかったのですが、今後は町が4分の1を負担することになります。この人にとってコロニーにいるのがいいのか、鷹巣に戻ってもらい、在宅のサービスでやるのがいいのかを考えるのが支援費制度だと考えています。多くの施設に入所されている方をなるべく早く地域へ移行することを考えなければならぬのです。

これからの障害分野のキーワードはエンパワーメントだと思っています。エンパワーメントというのは、障害の

ある方も含めて、その人を盛り上げ、励まし、力づけ、どう一緒にやってくか、という考え方です。障害のある方にエンパワーメントすれば、否定的な部分も肯定的な部分でカバーされるのです。

その人にいろいろな条件があるだろうけれども、一回チャレンジしてみよう、どのようにすればそれが可能か、一緒に考えよう、そういう時代だと思います。途方もない望みではないのです。単なる普通の生活です。私たちと同じ生活です。障害のある方をエンパワーメントすることによって、みんなで考えれば、随分変わるのではないかと思います。みなさんの協力とともにやっていきたいと思っておりますので、よろしくお願ひいたします。

今まで、高齢者分野でいろいろ先駆的なことをなさった鷹巣町。これからは、障害だと思っています。鷹巣を是非、応援したいと思っておりますし、国の専門官であろうが何であろうが使うものは何でも使っていたらいいと思っています。是非、がんばってください。



## 『パネリストの自己紹介』

日本会議副議長  
平野みどり氏

社会福祉法人 訪問の家庭事務長  
日浦美智江氏

2106 大阪府精神医療人権センター 事務局長  
山本深雪氏

**山本さん** 23歳の頃に11月で10キロほどやせ、眠れず、食べられず、外に出るのが怖いという状態になり、その後、踏み切り事故を起こして外科に入院。胃潰瘍、更年期症状など、精神症状と関係があると自身では気がつかなかったが、友人から精神科に受診を勧められて入院。そこには窓に鉄格子があり、すごく心寒くなるような思いでした。

いろいろな失敗や辛い体験の中で、もう少し安心してかかれる医療にしたいという思いと、精神医療を変えたい、もっとゆっくりと暮らせる地域社会にしたいと思った時に、世間に向かって物を言わないと変わらないという実感をもち、精神病院の改善のために活動をはじめました。

**日浦さん** 私は30年前に初めて、小さな学級で重い障害を持つ子供たちと出会い、そして18年前、横浜市に「朋」という重度重複障害児者の日中活動の場である通所施設をつくりました。

学校を卒業した後、彼らには入所施設または家族と一緒に暮らすかの二つしか選択肢がありませんでした。私たちには、日中いろいろな所に出かけて自分自身を生かす場所があるのに、どうして彼らにはないのだろうか。なぜ選択肢が二つしかないのかというところ

から、お母さん方やみんなと必死にお金をため、10年間で3500万円くらいになりました。そして、そのお金に横浜市が上乗せするという形で知的障害者通所施設をつくりました。今もみんな元気に通ってきて、そこからグループホームで生活をしたりしています。人は人の中で生きて、人になっていくのだと実感している毎日です。

**平野さん** 14年前に脊髄腫瘍という病気の手術をし、その術後マヒで両下肢マヒになりました。突如車イスの障害者になったことで、今までできたことができなくなる理不尽さを感じ、同じ思いを持っている仲間たちとともに自立生活運動に取り組みました。1991年には自立生活センターを立ち上げ、そして昨年、特定非営利活動法人となり、これから介護派遣などの事業もやっていこうという新たな局面を迎えているところです。また1997年には、県議会議員の補欠選挙で当選することができ、今は両面で活動しています。

## 『パネリストの活動状況』

### 精神医療を受け取る立場から

**山本さん** 大阪での病院訪問の取り組みは、1998年当初は33人のボランティアではじめ、現在では、登録者数は70名になり、その方々の構成は、3分の1が過去に入院の経験がある方、

3分の1が家族の方、残りの3分の1が弁護士やPSWの卵であったり、これから精神障害者福祉にかかわりたいと思っている学生さんです。

取り組みをはじめたのが98年の7月、精神病院の経営者の役員会に対し、あらかじめ自分が入院したい病院を見学できるなど、家族を含めた当事者の選択の道をつくって欲しいと申し入れました。

先月、私たちの人権センターニュースに、情報公開されたデータに基づいて、病院のランクづけを掲載しました。やはり大学病院や総合病院は五つ星、入院したくないと思う病院は一つ星か二つ星のランクに入っています。

今年の7月からですが、24時間365日体制で医療に関する救急電話の窓口を、9月には精神保健福祉審議会の場において「ぶらり訪問」をするオンブズマン制度や、病院の経営者団体、診療所会の方々、それから看護協会の方々といった業界団体が入った連絡協議会を立ち上げました。

私たちの人権センターや患者会、ぼちぼちクラブというネットワークには入院患者さんの声や嫌なことなどが郵便で届きます。それらを通じて、大阪では、自分たちの提案型に関わっていくしかないという実感をも、私を含めて持っています。

大阪府には67の精神病院があるので、それらすべてに私たちの病院訪問が受け入れられ、大分改善されてき

## パネルディスカッション

### 『障害があっても街で暮らす』

—パイオニア達の証言—  
パネリスト

NPO大阪府精神医療人権センター

事務局長 山本 深雪さん

社会福祉法人訪問の家

理事長 日浦美智恵さん

DPI(障害者インテリナショナル)

日本会議副議長 平野みどりさん

コーディネーター

大阪大学大学院

教授 大熊由紀子さん



ました。

## 地域で支えるグループホーム

**日浦さん** 知的障害者通所更正施設「朋」設立にあたり、横浜市から提供されたのは高級住宅地の一画の公共用地でした。案の定、反対が起り、自治会長名で申し入れ書が出ました。文化施設ならいざ知らず、こういう高級住宅街に障害者施設は似合わないという意見でした。

ある集会の時に、一人の若い方からの「施設ができたら散歩に出ますか」という質問に対し「出たいと思います」と答えたところ「ほとんど出てきてくたさい、そしてお友達になりましょう」と言ってくたさい、こういう方がこの土地にいる、この方を信じていこうと思いました。

その後3カ月間の協議の後、一応自治会の方からゴーサインが出て、建つことになりました。「まるで夢みたい、夢なら覚めないで」と一人のお母さんが言っていました、それはまたみんなの気持ちでもありました。

いつも街なかに買い物に行くのですが、街の方たちはもう慣れて「今日は何の買い物」とよく声をかけてくれます。レジモ車イスが通るように広くなりました。また、小学校との交流や13の町内会が集まる連合町内会の運動会、夏祭りなどにもどんどん参加していますし、旅行にも行っていきます。

かつて反対のあった街の中に、現在3件のグループホームがあります。みんなの地域生活は、私たち周りの人間がどう考えるかが本場に大きな力ギとなります。障害のある人たちは一人で生きることが難しい、誰かの手を借りて生きています。その誰かの手を借りる、その借りる手は私たちです。

昨日、大塚専門官が言われました。社会、地域、そのありようが本当に大きなことだということでしたが、私もそのとおりだと実感しています。ノーマライゼーションの具現化に尽きると思います。

横浜市が通所更生施設プラスアルファのお金を出してくれました。あの大都市です。ものすごいビルが建っています。でもその大都市が一方で本当に弱い命をしっかり支えてくれているということ、私も横浜市民として誇りに思っています。

## 自己決定、自己選択による生き方 障害があっても街で暮らす

**平野さん** 私の活動の基盤は、自立生活センター・ヒューマンネットワーク熊本です。

若年の障害を持った人たちが熊本市の中で生きてきて、どんな仕組みをつくってきたかということ、これからお話します。

熊本市でもこの10年ぐらいで、電動車イスを使っている脳性まひの人たち

ですとか、筋ジストロフィーの人たちを街の中でよく見るようになりました。これはひとえに私たちの活動があったことだと自負しています。

私は1988年に受傷しまして、その後アメリカに行き、アメリカの福祉が良いか悪いかは別にして、自己決定、自己選択による生き方ができている人たちが他の国にはいることを知って熊本に戻ってきました。

1990年には、アメリカのADA法（障害者差別禁止法または障害を持つアメリカ人法）ができました。ADA法とは、障害者の権利、人権を保障する公民権法の一つです。

自立生活運動というのは、なによりも当事者の自己決定、自己選択による生き方を尊重しよう、親や周りの人、指導員などの意向によって自分の人生を決められるのではなく、自分自身が切り開いていく、自分自身の思いに忠実に生きることが目指したものです。

施設の中で暮らしていると、措置費で生活は保障されるため、年金は貯まっています。しかし、生活パターンが決まっています。今日は何がしたい、何が食べたいということは施設の中では保障されません。私たちの仲間はそういった思いを施設の中でふつとためていき、そして施設から熊本市内に出て行きたいと思う人たちがたくさん増えていきました。

私たちの活動が施設の中にいる彼らを刺激したと言ってもいいかなと思います。

ます。

いろいろなイベント活動として「ピア・カウンセリング」といって、潜在している思いを引き出すための当事者によるカウンセリング活動や、様々な人権侵害・抑圧に法的な処置も含め対応する「権利擁護」活動があります。また、施設に入所している方たちからいろいろな苦情や相談を受ける「福祉相談」や「ふれあいキャラバン」「介助派遣サービス」「介助保障」などもあります。それから「情報提供」活動というところで月に一度、機関紙を発行しています。

またバリアフリー活動として、熊本が全国ではじめてノンステップ電車を取り入れました。これは行政の方の力強い応援もありましたが、市民団体や障害者団体とのヨーロッパ視察研修の報告会などで、地域のみなさんにバリアフリーの重要性などを理解していただいた結果かなと思っています。

それぞれの地域の中でこういった考えの基にサービスを充実させていき、予算をもっと福祉分野に振り分ける判断ができる首長さんが欲しいし、そういった行政を後押ししていく地域の声も大きくしていかなければならないと思っています。

# 学校安全対策モデル事業で東・西小学生低学年に笛を配布 わたしたちの笛が鳴ったら気にとめてね



11月22日、モデル事業の指定校になった東小学校では、低学年の1、2年生全員に笛が手渡されました。この笛は、小学生に危険がせまってきたときに鳴らすことによつて、周囲の人にいち早く気づいてもらうために支給したもので、子どもたちだけになる登下校時の安全対策をねらいに町単独で実施するものです。

町内各校では、昨年、大阪で発生した児童殺傷事件を受けて、これまで不審者の校内侵入等に対処するた

めの手引きをそれぞれ作成していましたが、今回は更に、登下校時の対策として試行的に実施するものです。このモデル事業では、東小学校及び西小学校の1、2年生全員を対象に、児童及び学級に笛を支給します。支給をうけた児童たちは、12月から一人ひとりランドセルにつけて登下校します。

モデル事業を担当する教育委員会では、「子どもたちには、緊急事態になったとき笛を吹くように指導していきます。地域のみなさんは、笛がなったときは子どもの様子を確認してください。さるようお願いし

- |  |  |                             |                                 |  |   |  |  |  |   |
|--|--|-----------------------------|---------------------------------|--|---|--|--|--|---|
| 15日(金)                                     | 14日(木)   | 13日(水)                      | 10日(日)                          | 8日(金)  | 7日(木)                                   | 6日(水)  | 5日(火)  | 2日(土)                                  | 1日(金)   |
| 新調理システムを活用した「地域栄養支援センター構想」セミナーにパネリストとして出席。 | 市町村合併学習会に出席。<br>全国身障者スポーツ大会水泳競技に出場した堀口和美さんが、優勝と準優勝に輝き、結果報告に訪れた。<br>秋田内陸縦貫鉄道株式会社取締役協議会に出席。<br>鉄道と観光の会に出席。 | 県道矢坂糠沢線整備促進期成同盟会の地域間交流会に出席。 | 第15回東京鷹巣会総会・懇親会に出席、町の近況などを報告した。 | 鷹巣町社会福祉協議会評議員会に出席。<br>鷹巣町社会福祉協議会評議員会に出席。<br>摩当地区担い手育成基盤整備事業安全祈願祭に出席。 | 平成14年度青少年健全育成秋田県大会に出席。<br>高村岱自治会学習会に出席。 | 全国身障者スポーツ大会水泳競技に出場する堀口和美さんが挨拶に訪れた。<br>日本スポーツマスターズ2002バスケットボール競技に出場する鷹巣クラブのメンバーが挨拶に訪れた。 | 高知国体女子ソフトテニス競技に出場した三浦祐子さんと佐々木勇美子さんが、見事入賞を果たし、結果報告に訪れた。 | 第34回鷹巣町文化祭開会式に出席。<br>第19回鷹巣町産業祭開会式に出席。 | 鷹巣町文化祭「第39回小中学校の部」開会行事に出席。<br>平成19年秋田国体の強化チーム指定を受けた9人制バレーボール男子・鷹巣クラブを励ます会に出席。 |

## 町長日誌

11/15



## 金・銀メダルの活躍を報告

よさこいピックで堀口和美さん

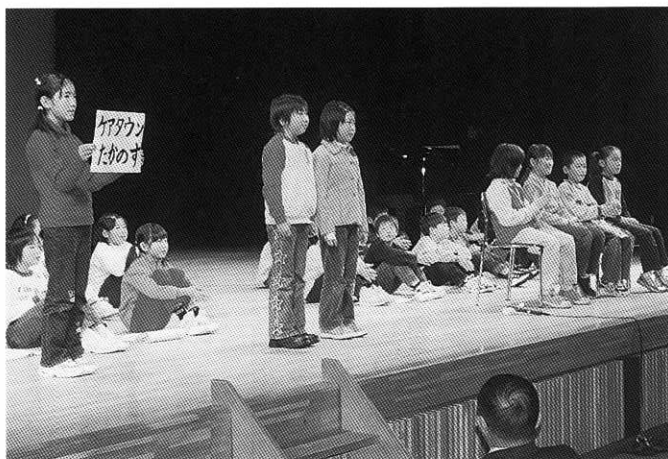
11月14日、第2回全国障害者スポーツ大会「よさこいピック高知」の水泳の部で金・銀メダルを獲得する大活躍をされた堀口和美さん（胡桃館・44歳）が岩川町長のもとを訪れ、優勝の報告をしました。

堀口さんは県の協会の推薦を受け、初出場ながらも、水泳肢体不自由者男子2部50メートル自由形で見事優勝、同25メートル自由形でも準優勝を飾る大活躍をされました。

岩川町長は「タイムもすごい、世界記録に近い記録」と賛嘆しその活躍をたたえました。



金銀メダルと共に優勝の報告をされる堀口和美さん



ぼくたちの学区にもサテライトをつくってほしい(中央)

## 住民総参加の福祉のまちづくり

### 社会・老人福祉大会

11月18日、ファルコンにおいて鷹巣町社会福祉大会・老人福祉大会が「住民総参加の福祉のまちづくりをすすめるよう」をテーマに、町民のみなさんや福祉関係者約500人が参加し開催されました。

大会では、ダイヤモンド婚・金婚表彰やこれまで福祉の発展に尽力された個人、団体の表彰が行われました。

アトラクションには、中央小学校による学習劇「はじめてのボランティア」や鷹巣小学校児童による「鷹つこばやし」が行われました。

## 改修工事すすむ、旧法務局跡

### 子育てサポートハウス

子育てサポートハウスの改修工事、現在内装の壁や床などの張り替えが行われ、12月中旬の完成に向け進められています。

この子育てサポートハウスは、子育て支援ワーキンググループの提案を受けて、町が子育ての総合支援窓口として設置するもので、相談をはじめ、一時的な託児、親子や親同士の交流の場としての活用をねらいとしています。

また、施設の管理運営は、町社協に委託し、年中無休で、朝7時から夜9時まで開所し、未就学児童をもつ、保護者をサポートする予定です。



旧法務局跡に子育て支援のための施設がまもなくお目見え



## 第15回東京鷹巢会で交流

### 竜森の駒踊りを披露

11月10日、東京鷹巢会の第15回総会と懇親会が、関東在住の会員約200人が参加して、都内で開かれ、鷹巢からは、岩川町長、米澤議長など約30人がかけつけました。

総会では、役員改選が行われ、新会長に高橋千春会長（綴子出身）が選任されました。懇親会では、キリタンポや米代うどんなど郷土料理に舌鼓を打ったほか、アトラクションでは、竜森の駒踊りが披露されるなどして交流を深めました。



関東在住の方々に竜森の駒踊りが披露される

## 長岐さん会長奨励賞に輝く

### 「命を守る安全器」を考案

11月19日、第51回秋田県発明展で発明協会長奨励賞を受賞した長岐保次さん（七日市）が役場を訪れ、岩川町長に報告しました。

長岐さんが作品を作るきっかけは、冬期間に屋根の雪おろし作業中の転落事故が多いので、安全を確保できるものを考案しました。作品は「命を守る安全器」で長尺屋根のかわら棒に安全器（ロープとベルト付きでハンドルを回すと長尺かわら棒三点支持、固定）を固定、体にベルトを付け、安全に作業ができ、重さ180kgまで耐えられるものです。



発明協会会長奨励賞受賞の報告に訪れた長岐保次さん

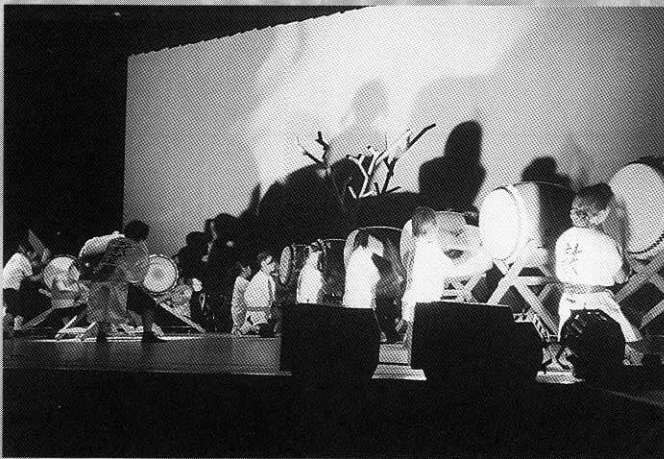
## 祇園太鼓のレベル向上

### 第12回鷹巢祇園太鼓審査会

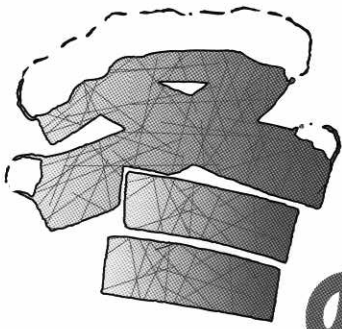
11月23日、ファルコンで第12回鷹巢祇園太鼓審査会が開催され、町内の児童たちが個人の部には14組28人が、団体の部には7団体127人参加して競い合いました。

審査の結果は、個人の部は出口光樹君・桜庭祐斗君（西小）、団体の部では西小が最優秀賞に輝きました。

祇園太鼓は、小学生から一般まで広がっています。この日は小・中学校、高校生、一般によるパフォーマンス祇園太鼓、出演者全員による百人打ちなども披露されました。



祇園太鼓審査会年々レベルが向上



# ご協力をお願いします

## の除雪と雪の処理 について



いよいよ本格的な冬の到来です。雪の除排雪は冬期間のたいへんな作業ですが、車や歩行者の安全でスムーズな通行を確保するため、次の事項を守り、処理をお願いします。

### 雪の捨て場所は？

雪捨ては、次の指定箇所へお願いします。（雪以外のごみ等は絶対捨てないようにお願いします）

- ①鷹巣橋下流右側150メートル地点、左側50メートル地点
- ②今泉橋上流左側10メートル地点
- ③前山橋下流右側10メートル地点
- ④綴子橋上流左側10メートル地点
- ⑤小田地内上流左側10メートル地点
- ⑥坊沢下柳生右側100メートル地点
- ⑦小猿部橋上流左側10メートル地点
- ⑧横淵橋下流右側10メートル地点
- ⑨中屋敷橋上流左側10メートル地点
- ⑩藤株橋下流右側10メートル地点
- ⑪堂ヶ岱橋上流右側10メートル地点
- ⑫向橋上流左側10メートル地点



### ご協力ください!!

- 路上に駐車しないでください。（除雪車が通れなくて困る場合があります）
- 道路に雪を出さないようにしてください。（交通事故などの原因にもなります）
- 家の出入口付近に歩道がある場合は、歩行者や車の通行の支障にならないようにしてください。
- 屋根からの雪が路上に落下しないようにお願いします。
- 雪囲いなどは道路にはみ出さないようにしてください。
- 雪の重みなどで路上にはみ出た枝は通行上大変危険ですし、除雪車の接触により折れる場合があります。あらかじめ枝払いをお願いします。
- 排雪のため上げた側溝のフタは、終了後すぐに元に戻してください。（歩行者・自動車等の事故のもとになります）

### Q & A

（役場建設課から）

- Q：朝起きたら雪が積もっているのに、なぜ除雪車が来ないのですか？
- A：早朝の除雪車の出動は午前3時の降雪状況で判断しますが、出勤してから4時間ほど（通勤ラッシュ前）で終了できるような作業範囲で行っています。早朝の確認以降や除雪後の降雪については、交通渋滞や安全面から、8時30分以降の日中除雪で対応しますのでご理解を。

### ごみ集積所付近の除雪管理 についてもお願いします

雪のためにゴミ集積所が狭くなると、各家庭から出されるゴミが集積所から離れたところに置かれ、収集作業に支障がでることになります。

冬期間は、集積所の状況をよくご覧になり、集積所のスペースを確保するため、集積所付近の除雪管理をお願いします。

### ◎お問い合わせ

- 【国道7号】 国土交通省能代工事事務所大館国道出張所 ☎0186-49-0321
- 【国道105・285号、県道】 北秋田建設事務所 ☎62-3111
- 【町道】 鷹巣町役場建設課 ☎62-1111





Healthy Health consultation Healthy recreation  
Healthy Health consultation Healthy recreation Healthy

**【第27回】  
「地域の医療を考える集い」**

- 会場 大館市中央公民館2階
- 日時 **12月7日(土) 14:00~16:00**
- 特別講演Ⅰ  
秋田県医師会「自殺予防対策プロジェクト」の中間報告  
杉山病院理事長 杉山和先生
- 特別講演Ⅱ 「動きはじめよう自殺予防へ」  
秋田大学医学部法医学教授 吉岡尚文先生
- ※入場は無料です

# 健康相談

- ◎定例健康相談 (保健センター)  
日程 11日(水)、25日(水)  
時間 午前10:00~12:00 午後1:00~3:00  
内容 健康相談、血圧測定、尿検査
- ◎いきいき健康相談 (鷹巣町訪問看護ステーション)  
日程 毎週火金 午前9:30~12:00 (祝日は)  
午後1:00~4:00 (休みです)
- 内容 健康相談・血圧測定など

## 夜間当番医(診療)日程表

(午後6:30~9:00)

日	曜	医療機関名	電話番号
1	日	佐藤外科消化器科医院	62-1420
2	月	佐々木産婦人科医院	63-0105
3	火	戸嶋産婦人科医院	62-1123
4	水	盛岡外科医院	62-1101
5	木	としま医院	62-1267
6	金	近藤医院	62-1155
7	土	北秋中央病院	62-1455
8	日	毛利整形外科クリニック	69-5300
9	月	鷹巣病院	62-1210
10	火	遠藤クリニック	63-0515
11	水	石川耳鼻咽喉科医院	62-1400
12	木	津谷内科	62-2261
13	金	北秋中央病院	62-1455
14	土	たむら内科クリニック	63-2700
15	日	藤原医院	62-2882
16	月	佐藤外科消化器科医院	62-1420

○応急の診察を要する患者。  
○往診はしておりません。  
○仕事や職場の都合で夜間診療を受ける場合は、診療

に应じかねます。  
※年齢・病気の病状にかかわらず当番医に電話等でご相談ください。

# 12月の健康ごよみ

◎お問い合わせ  
鷹巣町保健センター ☎62-6666

## 妊婦の方

- ◎母子健康手帳交付と第1回母親学級  
日程 2日(月)、16日(月)  
受付 午後1:00~1:10 終了 午後3:00
- ◎第2回母親学級 (マタニティー体操)  
日程 12日(木)  
対象 2・3・4月出産予定の方  
内容 お産の経過と呼吸法、妊娠中の注意など  
時間 午前9:30~12:00  
持参 母子健康手帳・テキスト  
※動きやすい服装でおいでください

## キッズパーク (子育てサークル)

- 日程 6日(金)、20日(金)
- 内容 6日お誕生会 20日クリスマス会
- 時間 午前10:00~11:30
- 持参 飲み物、おやつ等各自必要なもの

## 平成14年8月生まれのお子さんのお子さんのいる方

- ◎4ヵ月児健康診査  
日時 17日(火) 受付 午後1:00~1:10  
持参 母子健康手帳・アンケート票・バスタオル

## 平成14年5月生まれのお子さんのいる方

- ◎7ヵ月児育児相談  
日時 17日(火) 受付 午前9:30~9:40  
持参 母子健康手帳・アンケート票・バスタオル

## 平成12年4月~5月生まれのお子さんのいる方

- ◎1歳6ヶ月児健康診査  
日時 10日(火)  
受付 午後1:00~1:10  
持参 母子健康手帳・アンケート票・バスタオル

## 虫歯予防 (フッ素イオン導入)

- 日時 10日(火) 時間 午後1:30~3:00  
対象 3歳児以上のお子さん  
持参 母子健康手帳・タオル

## 献血日程

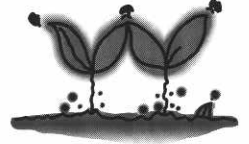
12月4日(水) 全血

10:15~13:00 鷹巣高校  
14:00~16:00 鷹巣技術専門学校

12月9日(月) 成分

10:15~12:00 鷹巣町役場  
13:00~16:30 //





## みんなてまちの「バリアフリー」チェック



### 1班（6名）

#### 『金融関係施設、福祉関係施設』

最近新築された公共施設は、内外部にわたって車椅子障害者には申し分のない施設、設備がされていました。その他金融関係機関でも、スロープ、車椅子用の駐車場などを設置して工夫をこらしているところもありましたが、改善が必要な場所もまだまだあると感じました。

この調査に参加して、公共機関はもちろん私企業が、高齢者や障害を持った人たちへの思いやり・優しい心で、施設・設備の改善に積極的に取り組んでいただきたいと思いました。

障害を持った人たちが、町に出たときに利用しやすい施設やお店、トイレがどこにあるのか分かりやすいマップをつくるために、みんなてまちの「バリアフリー」チェックをしました。

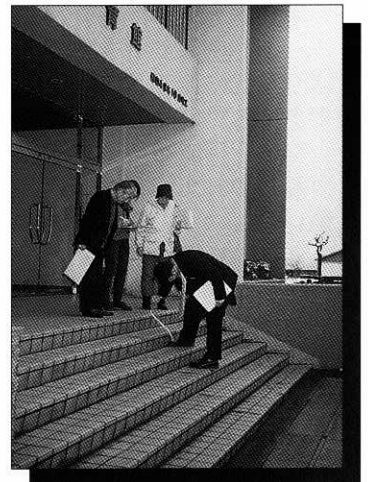
この事業は、秋田県が各市町村に依頼したもので、鷹巣町では、障害をもった方、高齢者、福祉のまちづくりワーキンググループのメンバー、行政担当者など、約30人が調査に参加しました。

### 2班（6名） 『官公庁、文化・スポーツ施設』

スロープのない昇降場所に鉄板を工夫して車椅子が通れるようにしていたり、案内板を取り付け、障害者の方も使えるトイレのある場所をお知らせするなど、心配りが感じられ、車いすの方と一緒に歩いてみて、障害者に対しやさしい配慮もあったことに気づきました。

聴覚障害者に対する誘導ランプの活用や、視覚障害者、子供連れの人々が施設を利用しやすくなればさらに良くなると思いました。

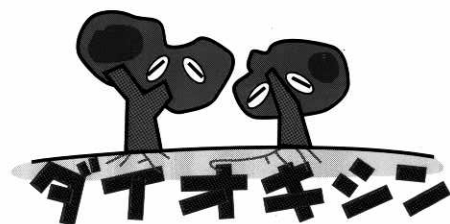
3班、4班の感想は次号でご紹介します



### 子育てサポートハウス準備中！

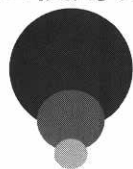
子育て中のお母さんたちがママサロンとして利用したり、いろいろ活用できます。詳しくはまた、あ・と・で。

# 12月1日より ダイオキシン類の排出の 規制が強化されます！



今回の法律の改正により、事業系一般廃棄物等の焼却炉を設置している事業所は、より厳しい構造基準を満たした焼却炉でないで使用出来なくなります。

## 焼却炉等を使用する場合は



### 届け出と自主報告

12月1日から適用される規模要件を満たす焼却炉等（以下、「特定施設」という。）を使用する場合は、都道府県知事への、特定施設を設置している（もしくは設置する予定である）旨の届出と毎年1回以上の自主測定結果の報告が義務付けられます。

なお、個人の方につきましては、野焼き（\*1）はダイオキシン類（\*2）が発生する原因ともなり、処罰等の対象になっています。

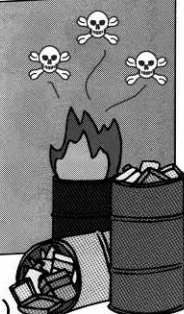
地域の環境保全を図り、子孫にも住みよい環境を引き継がせていくためには、私たちの日頃からの取組みが必要不可欠なのです。

（\*1）野焼きとは、焼却施設を使わずに屋外で燃焼することです。（小型焼却炉やドラム缶等でも燃焼することはできません）

（\*2）ダイオキシン類は、人類が作り出す化学物質の中で最も危険な毒物であると言われ、微量でも人体に摂取されると、発ガン性や子孫への催奇形性を高める可能性があると言われております。

## 野焼きをしている方へ

あなたの近所の方々は、近所付き合いを考えて、あなたに「野焼きをしないで！」と言いたくても言えず我慢しています。そして、地球も我慢しています。



### ◎お問い合わせ

（個人の方は） 鷹巣町 住民サービス課 環境リサイクル係 ☎62-1111（内線124・127）

（事業者の方は） 鷹巣阿仁健康福祉センター環境指導課衛生班 ☎62-1165

## 鷹巣町のホームページ アドレスが変わります

平成14年12月2日から12月5日までの期間にホームページの移動作業を行います。12月6日より正式に新アドレスでのアクセスになりますのでお知らせいたします。

なお、平成15年3月31日まで旧アドレス上に引越しのお知らせを掲載しますが、それ以降は閉鎖いたしますのでブックマーク等の変更をよろしくお願いします。

### 旧アドレス

<http://www.kumagera.ne.jp/takanosu/index.htm>

### 新アドレス

<http://www.town.takanosu.akita.jp/index.htm>

### 「みんなで育てる秋田っ子」補助金支援事業

とき 12月8日（日）10:00~12:00

ところ 鷹巣阿仁広域交流センター

## あそびのひろば

### 〈イベント内容〉

ステージ発表、お祭り広場、くじ、わなげ、バザー、手作りコーナー（お手玉、ビーズアクセサリー）

パパ・ママ・ジージ・バーバも

遊びにおいて

**参加費・材料費無料**

当日は、無料の託児もごさいます。

主催 ファミリーサポートふれあい  
（子育て支援グループ）



## スポーツ

☎62-3800

12・23 (月) 鷹巣町老人クラブ連合会  
ユニカール競技大会 鷹巣体育館



## 中央公民館

☎62-1130

【12月のロビー展】生涯学習展

12・1 (日) 平成14年度 公民館まつり  
～みんなで広げよう町民の輪～  
10:00～15:00

12・3 (火) 中央公民館講座  
第1回「漬物加工講習会」18:00～20:30

12・7 (土) 人権擁護特設相談所 10:00～15:00

12・9 (月) 中央公民館講座  
第2回「漬物加工講習会」18:00～20:30

12・10 (火) 登記相談所 13:00～16:00

12・13 (金) 中央公民館講座  
「手打ちそばづくり講習会」  
9:30～13:30

12・14 (土) 中央公民館講座  
第3回「漬物加工講習会」18:00～20:30

12・17 (火) 中央公民館講座  
「ソバ寿し・太巻き寿し講習会」  
18:00～20:30

12・21 (土) 中央公民館講座  
「親子でクリスマスケーキ  
(ブショドノエル)作り」9:30～13:00



## ファルコン

☎62-3311

12・1 (日) カワイピアノ発表会 10:00～17:00

12・8 (日) 鷹巣ばやし普及会定期演奏会  
13:00～15:00

12・14 (土) 畠山ピアノ教室発表会 13:30～17:00

12・15 (日) アニメ上映会「猫の恩返し」 上映3回  
一般1,700円 子供1,000円

①10:30～ ②12:30～ ③14:30～

12・21 (土) アニメ上映会「猫の恩返し」 上映3回  
一般1,700円 子供1,000円

①13:30～ ②15:30～ ③18:30～

12・21 (土) おはなしでてこいスペシャル  
14:00～15:00



## 12月の町立図書館

4、5、6、7、8、9、10、11、15、18、23、  
25、28、29、30、31日は休館日です。

開館時間 9:00～17:00

※12月5日から10日までの間は蔵書点検のため休館となります。

## 募集

### 絵手紙年賀状講座

寒さで体が縮こまる時期絵手紙で「こころ」をほぐしませんか!!

●日時 12月7日(土) 午後1:00～午後4:00

●場所 秋田県北部男女共同参画センター(大館市)

※事前に申し込みがあれば託児を行います。

◎申し込み・お問い合わせ

秋田県北部男女共同参画センター

☎0186-49-8552

### ひまわりの家からのお知らせ

●休館日 2、9、16、24、31日

●営業時間 午前8時30分～午後7時まで

●館内展示

11月23日～12月14日 孔版版画年賀状(安藤正)

12月14日～1月11日

パッチワーク・レザークラフト(前田公民館)

◎お問い合わせ

☎78-4025

FAX 78-3398

## 募集

### 「鷹巣ママさんソフトテニス教室」

運動不足になりがちな冬期間に「ソフトテニス」で心地よい汗をみんなと一緒に流しませんか。未経験者も大歓迎、お気軽に参加ください。

●開催日 平成15年1月23日(木)～2月21日(金)  
毎週木・金曜日<計10回>

●時間 13:00～15:00

●会場 鷹巣体育館

●対象者 未経験者、経験者は問いません

●参加料 無料(スポーツ傷害保険希望者1,400円)

●持参物 運動のできる服装で室内用シューズ、ラケット(無い方には貸出します)

◎申し込み・お問い合わせ

鷹巣体育館 ☎62-3800

三沢 ☎62-9382



## ぜんい

ありがとうございました  
鷹巣町社会福祉協議会へ

### 香典返し

- 藤島 敏 男さん (太 田) から亡母 イソさん
- 藤島 米 治さん (舟見町) から亡妻 ナオ子さん
- 岩谷 文 男さん (下 町) から亡父 仁吉郎さん
- 畠山 慶 逸さん (上 野) から亡母 アエさん
- 斉藤 一 美さん (小中岱) から亡母 ミチエさん
- 木村 清 治さん (米代町) から亡母 澄江さん
- 藤嶋 弘 子さん (太 田) から亡夫 昭幸さん
- 宮野 寅次郎さん (高野尻) から亡妻 アイさん
- 土佐 勝 紀さん (西陣場岱) から亡母 キクノさん

### 一般寄付

- 鷹巣地区民生児童委員より「にぎにぎ市場」収益金として10万円

## お知らせ

### 国の教育ローン

- 対象者 高校、短大、大学、専修学校、各種学校などに入学または在学される方の保護者で、年間収入が990万円（事業所得者については770万円）以内の方
- 使 途 受験費用、入学時に必要な学校納付金等の費用、在学中の授業料等、教材費、通学費用、国民年金保険料など
- 融 資 額 学生、生徒1人につき200万円以内
- 利 率 年2.1%（平成14年10月1日現在）
- 返済期間 10年以内
- ◎お問い合わせ  
国民生活金融公庫大館支店 ☎0186-42-3407

### 飲酒運転追放強調月間

12月1日～12月31日

スローガン「みんなでなくそう 飲酒運転」

## 税の納期限

国民健康保険税 第5期

12月 2日まで

固定資産税 第4期

国民健康保険税 第6期

12月25日まで

## 募 集

### 町職員採用2次試験合格者

上級・初級一般事務の合格者の受験番号は次のとおりです。

A1009      A1018      B1004

## 募 集

秋田県立東高等学校

### 通信制課程生徒募集

- ・年齢に関係なく入学でき、高校普通科卒業資格が得られます。転入、中退者の編入もできます。
- ・出校は月2回（日曜日）程度です。
- ・出願期間は、平成14年3月3日（月）～3月31日（月）正午までです。
- ・選考は、書類審査と面接によって行います。
- ・入学案内を希望する場合は、140円切手を同封してお申し込みください。
- ・「入学案内」「願書」の交付は12月2日からです。

◎お問い合わせ 〒010-0001 秋田市中通6-6-36  
秋田県立秋田東高等学校通信制課程

☎018-834-0473

## 募 集

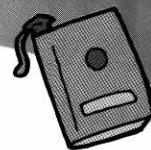
### 町の臨時保育士

- 職種人数 保育士（2名）
- 資格要件 保育士の資格を有する方  
鷹巣町に居住できる方
- 提出書類 履歴書、資格証明書
- ◎お問い合わせ 詳細については 総務課総務係へ  
☎62-1111内線230

～小さな手帳に豊富な情報～

2003 (平成15年版)

## 『県民手帳』



(価格500円) 好評発売中!

※役場のまちづくり政策課・戸籍の窓口・中央公民館窓口で購入できます。

◎お問い合わせ まちづくり政策課企画調査係

☎62-1111内線243

### 人口と世帯数

		前月比	
10月31日現在	総人口	22,076人	(11人増)
	男	10,505人	(10人増)
住民基本台帳による	女	11,571人	(1人増)
	出生	11人	転入 53人
	死亡	18人	転出 35人
	世帯数	7,698世帯	(3世帯増)

## 慶弔だより

11月1日～15日届出分一部敬称略



お誕生おめでとう  
ございます

金澤 怜<sup>れい</sup>ちゃん (政和 栄里子) 長女 高野 尻

村上 茅花<sup>つばな</sup>ちゃん (雄康 美幸) 二女 掛 泥

佐藤 胡桃<sup>くるみ</sup>ちゃん (博 恵子) 二女 あけほの町

佐藤 悠哉<sup>ゆうや</sup>ちゃん (正身 香織) 三男 新舟見町

長岐 喬<sup>きょう</sup>ちゃん (大輔 香) 二男 あけほの町



お二人の前途を  
祝福します

(澤田石 謙<sup>ゆづる</sup>さん 住吉町

(白根 美貴子<sup>みきこ</sup>さん 大館市

(金沢 純<sup>まこと</sup>さん 森吉町

(川口 ユカ<sup>ユカ</sup>さん 堂ヶ岱

おくやみ申し上げます

村上 キ又<sup>きまた</sup>さん (81歳) 掛 泥

阿部 吉三郎<sup>きちさぶろう</sup>さん (85歳) 新田 中

花田 忠勇<sup>ただゆう</sup>さん (69歳) 新田 中

三沢 フテ<sup>フテ</sup>さん (81歳) 松葉町

長岐 貴代志<sup>きよし</sup>さん (74歳) 七日市本郷

山田 キク<sup>キク</sup>さん (92歳) 新田 中

松尾 三郎<sup>さぶろう</sup>さん (73歳) 太 田

照内 ミツエ<sup>ミツエ</sup>さん (82歳) 綴子上町

千葉 謙治郎<sup>けんじろう</sup>さん (57歳) 中屋敷

藤嶋 マツエ<sup>マツエ</sup>さん (87歳) 相善町

## 中央公民館講座

### 「手打ちそばづくり講習会」

年越しそばをあなたの手で作って見ませんか!!

- 日 時 12月13日 (金)  
午前9時30分から午後1時30分頃まで
- 講 師 千葉夏枝さん他(中屋敷生活改善グループ)
- 材 料 代 600円程度
- 申込期限 12月10日 (火)、定員24名

### 「ソバ寿し・太巻き寿し講習会」

あなたにも出来る「正月用ソバ寿し・太巻き寿し」作り!!

- 日 時 12月17日 (火)  
午後6時から午後8時30分頃まで
- 講 師 村上ヒサさん
- 材 料 代 800円程度
- 申込期限 12月13日 (金)、定員24名

### 「親子でクリスマスケーキ作り」

親子でクリスマスケーキ(ブショドノエル)に挑戦してみませんか

- 日 時 12月21日 (土)  
午前9時30分から午後1時頃まで
  - 講 師 五代儀則子さん
  - 材 料 代 1組800円程度
  - 参加対象 小学生以上の親子
  - 申込期限 12月16日 (月)、定員20組
- ※場所はいずれも鷹巣町中央公民館調理室です。

◎申し込み・お問い合わせ

鷹巣町中央公民館 ☎62-1130

## 県北地域観光振興協議会設立記念

### タレント 小倉智昭講演会



・日時 **12月15日 (日)**

開場 12時30分

開演 午後1時

・会場 大館市民文化会館

・演題

「秋田生まれでエガッタナ」

・入場料無料

・託児室を用意しています

(希望の方は下記に予約ください)

◎予約・お問い合わせ

秋田県観光課 県北地域振興班 ☎60-0013

〈訂正とお詫び〉 11月16日号3ページの佐藤栄さん[シシトウ・七日市]とあるのは[セリ・綴子]、長岐吉雄さん[小森]とあるのは[七日市]の誤りです。

また、鷹巣町芸術文化奨励賞で民謡部門=村田キセさん(太平町)が抜けていましたので追加します。

訂正してお詫びします。

広報たかのす 14. 12. 1



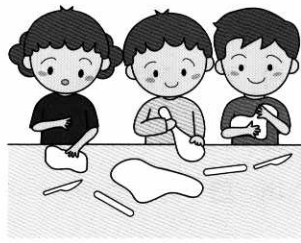
平成15年度

# 園児募集

## 保育園

- ◆対象となるお子さんは・・・  
おおむね生後2カ月から5歳までで、両親が共働きなどの事情で家庭で保育できないお子さんです。
- ◆申込受付期間  
12月2日(月)～12月20日(金)
- ◆申込方法 新しく入園希望・いま入園している保育園と違う保育園に入園希望する場合のみ**申込書**が必要となります。いま入園している保育園に続けて希望する場合は、申込みはいりません。
- ※**保育園入園申込書**は福祉保健サービス課、各保育園にあります。

- ◆申込先 福祉保健サービス課少子・児童福祉係または各保育園に提出してください。
- ◆入園について 2月下旬までに保護者にお知らせします。
- ◎お問い合わせ  
福祉保健サービス課  
少子・児童福祉係  
☎62-1111  
内線139



	保育園名	住 所	電話番号	鷹ノ巣駅から
公 立	中央保育園	大町2-30	62-2630	車で約5分
	東 保育園	栄字太田43-2	62-2254	車で約8分
	竜森保育園	七日市字漆原岱37-4	66-2531	車で約30分
私 立	鷹巣保育園	東横町10-34	62-1249	車で約5分
	南鷹巣保育園	脇神字高村岱140	62-1140	車で約8分
	七日市保育園	七日市字石倉岱18	66-2054	車で約20分
	綴子保育園	綴子字東館26	62-0786	車で約10分

## 幼稚園



- ◆募集人員及び募集地域  
4歳児(平成10年4月2日から平成11年4月1日までの出生児)※5歳児も合わせて募集します。
- 北幼稚園(綴子地区) 35名
- 西幼稚園(七座・坊沢地区) 35名
- ※上記のほか、町内に居住する入園希望者にも応じます。
- ◆申込受付期間  
12月2日(月)～12月20日(金)
- ◆申込方法・申込先  
入園希望の方は、所定の書類(各幼稚園および教育

- 委員会にあります)に記入のうえ、各幼稚園に提出してください。
- ◆選考方法 (イ)書類選考(ロ)面接選考(ハ)身体検査などの方法により平成15年2月下旬までに入園決定を保護者に通知します。

- ◎お問い合わせ  
鷹巣町立北幼稚園 ☎63-0878  
鷹巣町立西幼稚園 ☎62-2613  
鷹巣町教育委員会総務学校教育課  
☎62-1111 内線427

