

広報きたあきた Kitaakita

5
2026
May
No.302

注 目

北秋田市議会議員選挙 結果 (→P2~3)

北秋田市職員募集 (→P12)

【今月の表紙】鷹巣東小学校入学式

鷹巣東小学校入学式が4月8日(水)に同校体育館で行われました。
新一年生10名が、上級生のお兄さんお姉さんに手を引かれて元気に入場し、これから始まる学校生活にドキドキ、ワクワクしていました。



森と歴史が息づき、幸せを紡ぐまち 北秋田
市HP <https://www.city.kitaakita.akita.jp/genre/shisei>

1 表紙

2～3 北秋田市議会議員選挙 結果

4～5 公民館 定期講座

6～7 ちいきの話題

8～9 各種コラム/市長ダイアリー

10～11 学びの広場/カレンダー

12～13 カラー特集

北秋田市職員募集/クマ対策最前線

14～15 健康ひろば

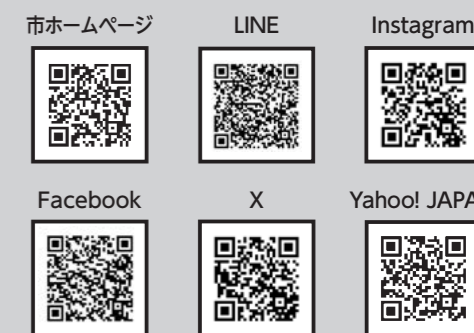
16～19 市からのお知らせ

20～21 ぐらしの掲示板

22～23 夜間当番医/市営住宅/慶弔

24 広告

市公式HP・SNS・Yahoo! JAPAN



人口と世帯数

※3月31日現在の住民基本台帳による

総人口 26,913人(133人減)

男 12,743人(69人減)

女 14,170人(64人減)

出生 6人 転入 140人

死亡 60人 転出 219人

世帯数 13,195世帯(7世帯増)

※人口には外国人住民も含まれます。

北秋田市議会議員一般選挙

新しい市民の代表18人が決まる

◎当選された18人の議員の皆さん



新議長に小笠原 寿氏 副議長に杉 一弘氏を選出

◎第1回 臨時会



改選後初めてとなる北秋田市議会第1回臨時会が、4月16日(木)に議事堂で行われました。

はじめに、津谷市長が「このたびの選挙で見事当選を果たされた皆さまにお祝い申し上げます。今年度は第3次北秋田市総合計画がスタートする節目の年である。私としても皆さまと力をあわせ、本市の持続的な発展に向けて全力で取り組んでまいります」などとあいさつを述べました。続いて、小笠原議長が就任にあたり「この重責に身の引き締まる思いであり身に余る光栄である。まずは諸先輩方が築いてこられた本議会の歴史と伝統をしっかりと受け継ぎ、住民の皆さまのご期待に応えるべく、全身全霊をもって職責を果たしたい」などとあいさつを述べました。

このあと、議会運営委員会委員と常任委員会委員などの選任、承認8件、令和8年度北秋田市一般会計補正予算(第2号)などの議案2件、北秋田市議会広報広聴特別委員会設置に関する決議などが採決となりました。

開票結果と地区別投票率

(※年齢は3月22日時点)

氏名	年齢	党派	得票数
当 木村 信人	41	無・新	1,277.359
当 小松 正彦	61	無・新	1,055
当 佐藤 将人	62	無・新	1,050.595
当 石崎 賢一	64	無・新	1,015.679
当 松橋 久敏	71	無・現	989.064
当 福田 牧子	63	公・現	968
当 永井 昌孝	44	無・現	760
当 成田 康浩	57	無・新	753
当 畠山 正和	52	無・新	738
当 松橋 史尚	51	無・現	727.935
当 板垣 淳	66	共・現	714
当 佐藤 伸	68	無・新	713.404
当 福岡 由巳	84	無・現	595
当 久留嶋 範子	74	共・現	580
当 佐々木 正史	67	無・現	572
当 杉 一弘	70	無・現	563
当 小笠原 寿	63	無・現	532
当 木村 謙一	66	無・現	480.960
次 三浦 倫美	65	共・現	364
次 五代儀 義富	71	無・現	306

当日の有権者数	24,235	人
投票者総数	14,885	人
有効投票	14,754.996	票
無効投票	130	票
按分切捨票	0.004	票
持ち帰り	0	票
不受理	0	票

投票率 61.42% (61.80%)

<地区別投票率>

鷹巣地区	60.53%	(60.87%)
合川地区	61.78%	(63.56%)
森吉地区	59.52%	(57.38%)
阿仁地区	70.85%	(72.80%)

※()は前回の市議会議員一般選挙の投票率

任期満了(3月31日)に伴う市議会議員一般選挙が3月22日に告示され、29日に市内35か所で投票が行われました。今回の選挙では、定数18人に対し現職13人、新人7人が立候補し、開票の結果、現職11人、新人7人が当選となり新たな議員18人が決まりました。

令和8年度 各公民館・市民ふれあいプラザ

定期講座受講生募集

▶募集期間

5月1日(金)～15日(金)

申込方法 ①希望講座 ②氏名 ③住所 ④電話番号を各施設までお知らせください。

※申込多数の場合は、抽選で受講者を決定します。抽選結果や講座の詳細は、後日、申込者へ連絡します。材料費はじめ、受講に関する諸費用は自己負担となります。

その他 公開講座（短期講座）は、日時や内容が決まり次第、広報などでお知らせします。

▼お申し込み・お問い合わせは、開催する各施設へお願いします▼

■ 市民ふれあいプラザ(コムコム)
問申 ☎62-1130/FAX62-1669

はじめてのオカリナ教室

オカリナの癒やしの音色を楽しんでみませんか。(初回はオカリナ貸し出し)
期間/6月～12月
日時/第2・4(火) 10時～11時30分
定員/20人 費用/テキスト代500円程度

心の凝りをほぐす大人の絵本カフェ

心の処方箋である絵本から素敵な言葉を浴びて、楽しい時間を過ごそう。
期間/6月～翌年2月
日時/第2(水) 10時～12時
定員/20人 費用/無料

糸かけ曼茶羅アート講座

板に釘を打ち、糸をかけて美しい模様のアートを作ってみよう。
期間/6月～翌年2月
日時/第3(火) ①10時15分～12時15分
②13時15分～15時15分
定員/①②各8人 費用/各回1,000円

昭和歌謡ミュージックカフェ

懐かしすぎる昭和歌謡曲。あの頃を思い出しながらギターの音色に合わせて歌おう。
期間/6月～翌年2月
日時/第2(木) 10時～11時30分
定員/30人 費用/無料

■ 栄公民館
問申 ☎62-0744

「ザ・家庭料理アラカルト」パート2

様々な料理にチャレンジしよう!
期間/6月～翌年2月(月1回)
日時/第2(金) 9時30分～13時
定員/10人 費用/材料費1,000円

■ 坊沢公民館
問申 ☎62-4729

わいわいパークゴルフ講座

パークゴルフを通じて、健康づくりと仲間づくりを楽しもう。
期間/6月～10月(月2回)
日時/第2・4(水) 9時30分～11時30分
定員/20人 費用/無料

悠々ものづくり講座パート2

陶芸・リース・焼肉のタレづくりなどを体験し、趣味を発掘しよう。
期間/6月～2月(月1回)
日時/第2(月) 9時30分～11時30分
定員/12人 費用/材料費など

■ 綴子公民館
問申 ☎62-1472

はじめての健康マージャン

初心者歓迎!健康マージャンで脳トレしよう!
期間/6月～11月(月2回)
日時/第1・3(金) 13時30分～16時
定員/12人 費用/無料

若返りストレッチ教室

ストレッチで楽しく心と体を整えよう。
期間/6月～11月(月1回)
日時/第3(火) 10時～11時30分
定員/15人 費用/無料

■ 七座公民館
問申 ☎67-2529

エンジョイ講座

趣味に合わせて、学びを深め、交流を楽しもう。
期間/6月～翌年2月(月1回)
日時/第3(土) 9時30分～11時30分
定員/15人 費用/材料費

■ 沢口公民館
問申 ☎62-4829

いきいきクラブ

花に関する活動を通して心をいきいきさせます。
期間/6月～11月(月1回)
日時/第2(水) 9時～10時30分
定員/12人 費用/材料費

ワイワイクッキング

楽しくクッキングして心を豊かにしよう。
期間/6月～12月(月1回)
※8月はお休みです。
日時/第1(月) 9時30分～13時
定員/10人 費用/材料費

■ 七日市公民館
問申 ☎66-2001

イスに座ってフレイル予防体操

イスを使った有酸素運動で転倒予防!
期間/6月～翌年2月(月1回)
日時/第2(木) 10時～11時30分
定員/20人 費用/無料

やさしい手芸

布端を使って手芸を楽しもう。
期間/6月～翌年2月(月1回)
日時/第3(火) 13時30分～15時30分
定員/15人 費用/無料

健康生き生き講座

音楽に合わせた振り付けで、体を動かそう。
期間/6月～11月(月1回)
日時/第2(土) 13時30分～15時30分
定員/15人 費用/無料

■ 森吉公民館
問申 ☎72-3259/FAX72-3374

もりよし社会科倶楽部～秋田探訪～

地域や県内の名所や施設見学を通じ、ふるさとの魅力を再発見し、知識を深めます。
期間/7・9・10・11月(全4回)
日時/開催ごとに周知 定員/15人
費用/保険料、見学科、昼食代など

壮快!スポレク講座

運動を通して交流を深めましょう。
期間/6月～翌年1月
日時/第4(火) 13時30分～15時30分
※9月第5(火)、11月第4(水)
定員/15人 費用/保険料

楽しい野鳥観察講座

身近な野鳥の観察を通じて、種類や特徴、森吉山や秋田県の自然の豊かさを学ぼう。
期間/6・7・10・11月(全4回)
日時/開催ごとに周知
定員/15人 費用/保険料など

音楽館レコード倶楽部

浜辺の歌音楽館所蔵のレコードで、成田為三作品など、懐かしい音楽を楽しみます。
期間/6月～翌年2月(全9回)
日時/第2(木) 13時30分～15時30分
定員/15人 費用/お茶代など

「竹あかり」づくり講座

心と竹あかりの作り方を学び、地域行事などで、街に明かりを灯しませんか。
期間/6月～10月(全5回) 他イベント
日時/第3(木) 13時30分～15時30分
定員/15人 費用/材料費など

■ 前田公民館(申込等は森吉公民館)
問申 ☎72-3259/FAX72-3374

フレイル予防教室

フレイル予防の知識を深めよう。
期間/6月・12月(各2回)
日時/開催ごとに周知 定員/15人
費用/1,000円(2回目・4回目のみ)

はじめての健康マージャン教室(女性向け)

脳トレや手先の健康維持に始めてみませんか。
期間/6月～翌年2月
日時/第2・4(木) 13時30分～16時
定員/12人 費用/無料

■ 合川公民館
問申 ☎78-2114/FAX78-2106

マタギに学ぶ狩猟者養成講座

マタギの役割や活動のほか、狩猟免許や箱わな免許の取得について学びます。
期間/6月～10月
日時/第1(金) 18時～19時30分
定員/20人 費用/無料

健康太極拳講座

心と体を整える太極拳を通して、健康維持と体力づくりをしましょう。
期間/6月～翌年2月
日時/第1(月) 10時～11時
定員/15人 費用/無料

館長さんと陽だまりトーク

地域や子育て、家族のことなど相談してみませんか?皆さんの心のお手伝いをします。
期間/6月～翌年2月
日時/第1(火) 10時～15時
相談/予約制・個別対応 費用/無料

パソコン初心者講座

パソコンの基本操作や仕組みを学びます。(パソコン持参。持参できない方は要相談)
期間/6月～7月(全4回)
日時/第1・3(土) 10時～12時
定員/10人 費用/無料

パソコン講座エクセル編

表計算ソフトのエクセルで、生活で使える基本操作を学びます。(パソコン持参)
期間/6月～8月(全6回)
日時/第1・3(金) 13時～15時
定員/15人 費用/無料

■ 阿仁公民館
問申 ☎82-2220/FAX82-2221

かわいいつるし飾り講座

期間/6月～10月
日時/第2・4(月) 13時30分～15時30分
定員/15人 費用/材料費1,500円程度

体質改善道場

処方箋としてYOGAの科学を日常に。
期間/6月～10月
日時/第2・4(木) 10時～11時
定員/15人 費用/保険料など

現地学校講座

様々な分野の現地を訪れ視野を広げます。
期間/6月～10月(全3回)
日時/開催ごとに周知
定員/18人 費用/保険料など

おいしく 楽に 栄養たっぷり料理講座

期間/6月～8月(全3回)
日時/第1(水) 10時～12時
定員/8人 費用/材料費1,000円

阿仁を歩こう ノルディックウォーキング入門講座

健康増進と阿仁地域の魅力を再発見しよう。
期間/6月～7月(全2回 90分～120分)
日時/開催ごとに周知
定員/20人 費用/保険料・レンタル代

地域アーカイブづくり講座

地域に残る写真などの資料を収集し、デジタル化して保存する方法を学ぼう。
期間/6月～10月
日時/第3(火) 13時～14時30分
定員/15人 費用/無料

■ 大阿仁公民館(申込等は阿仁公民館)
問申 ☎82-2220/FAX82-2221

フレイル予防で元氣アップ!

仲間とともに気軽に体力づくりをしよう!
期間/6月～10月
日時/第1・3(火) 10時～11時
定員/15人 費用/保険料など

ニュースポーツ講座

誰でも楽しめるニュースポーツをしてみよう!
期間/6月～10月
日時/第3(木) 10時～11時30分
定員/10人 費用/保険料など



3/30 (月) 秋田大学北秋田分校が15年の活動に幕をおろす
秋田大学北秋田分校分枝長退任のあいさつ

秋田大学の機構改革により令和8年3月をもって北秋田分校が廃止されることから、秋田大学北秋田分校の分枝長を退任される三浦栄一分校長が市役所本庁舎を訪れ、津谷市長に退任のあいさつをしました。



あいさつに訪れた三浦分校長

3/26 (木) GAOGAO株式会社が北秋田市への進出を予定
GAOGAO株式会社との立地協定締結式

秋田県庁にてGAOGAO株式会社との立地協定締結式が行われ、北秋田市、秋田県、GAOGAO株式会社の3者での立地協定を締結しました。新規事業所は、レンタルオフィス鷹巣スポーツ内に今年度中に開設される予定です。



神部秀行副知事 (右) とGAOGAO株式会社の中田廣運社長 (中央)

3/17 (火) 笑顔で安全に通学できるように
シースルー子ども安全ジャンプ傘 贈呈式

シースルー子ども安全ジャンプ傘贈呈式が市役所第二庁舎で行われ、北秋田地区事業主交通安全推進協会の佐々木孝憲会長と北秋田地区安全運転管理者協会の小林郷司会長から、市内の新入学児童に対し反射傘が寄贈されました。



訪れた佐々木会長 (中央) と小林会長 (右)

3/15 (日) 市の「関係人口」創出を議論
令和7年度「市長と語ろう! タウンミーティング」

北秋田市のまちづくりや行政課題などについて、市長と市民が語り合う「市長と語ろう! タウンミーティング」が市民ふれあいプラザで開催され、4人のパネリストがトークディスカッションを通して津谷市長と意見を交わしました。



タウンミーティングの様子

4/2 (木) 堀部駿輝さんが救急救命士に合格
第49回 救急救命士国家試験合格報告

救急救命士国家試験に合格した市消防署西統合分署副士長の堀部駿輝さんが市役所本庁舎を訪れ、津谷市長に合格の報告をしました。堀部さんは「研修所で得た知識などを市民の皆さまに還元できるように一層努めてまいります」と抱負を述べました。



抱負を述べる堀部副士長

4/1 (水) ゆかりある北秋田市に貢献したい
令和8年度 北秋田市地域おこし協力隊委嘱状交付式

北秋田市地域おこし協力隊の委嘱状交付式が市役所本庁舎で行われ、藤嶋敦子さんが新たに着任しました。愛知県出身の藤嶋さんは、祖父の地元である北秋田市に移住し「北秋田市結婚コーディネーター」として活動します。



藤嶋地域おこし協力隊員 (左)

3/23 (月) 交通事故にあわないように市内の新1年生に寄贈
令和7年度交通安全母の会「黄色の鈴」 寄贈式

北秋田市交通安全母の会(松橋セツ子会長)による「黄色の鈴」の寄贈式が市民ふれあいプラザで行われました。これまでは鷹巣地区の新入学児童を対象としていましたが、今年から市内の全新入学児童88人に贈られます。



北秋田市交通安全母の会の会員代表の皆さん

3/21-22 (土日) バター餅の里に秋田のお餅が大集合
第31回「もちっこ市」

市特産のバター餅をはじめ県内の餅などを販売する恒例の「もちっこ市」が、市内事業者有志の皆さんによるもちっこ市実行委員会(村上史一実行委員長)の主催で、道の駅たかのすの大太鼓の館駐車場で開催されました。



もちっこ市の様子

4/6 (月) 安心安全な交通社会の実現に向けて
春の全国交通安全運動「北秋田地区交通安全集会」

北秋田警察署主催の春の全国交通安全運動「北秋田地区交通安全集会」が市民ふれあいプラザで行われ、北秋田地区事業主交通安全推進協会などの関係団体が参加し、市民への交通ルールの遵守など交通事故防止について確認しました。



交通安全集会の様子

4/4 (土) 元気に帰ってきてね～
第16回カムバック縄文サーモン

サケ放流事業「第16回カムバック縄文サーモン」が伊勢堂岱遺跡の下を流れる湯車川で行われ、市民など約80人が参加してサケの稚魚約2万5千匹を放流しました。参加者は津谷市長とともに、稚魚たちの旅立ちを見送りました。



津谷市長とともに放流する子どもたち

3/25 (水) 寄附に対し感謝状を贈呈
令和7年度企業版ふるさと納税感謝状贈呈式

企業版ふるさと納税の感謝状贈呈式が市役所本庁舎で行われ、市への寄附申出企業である山岡工業株式会社とリケン工業株式会社へそれぞれ感謝状を贈呈しました。市長は「外国人材の受け入れ推進」に寄附を活用したいと感謝の言葉を述べました。



山岡工業株式会社の阿部倫比古代表取締役社長 (左から2人目) とリケン工業株式会社の佐藤雄樹代表取締役社長 (右から2人目)

3/25 (水) 生涯を通じて郷土の発展と福祉に尽力
故 関口 正則氏 叙勲伝達式

元市議会議員で、昨年11月に逝去された関口正則氏が「旭日単光章」を受章し、その伝達式が市役所本庁舎で行われ、関口氏のご親族に対し北秋田地域振興局の大山局長から勲記と勲章が授与されました。



訪れた関口隆広さん (中央右) とマリアさん (中央左)

私が見た北秋田

Kitaakita from My Eyes NO.114

ショーコリガン



明治天皇鷹巣行在所

今回のコラムのテーマは、約150年前の出来事に関連します。明治14年に明治天皇が東北御巡幸を行い、初代県議会議長の成田直衛の邸宅など、現在鷹巣地区の様々な「行在所」で御休憩なされたようです。その一つである成田直衛邸宅が建っていた場所が北秋田市指定文化財の明治天皇鷹巣行在所跡になっています。とはいえ、今回のこのコラムのテーマは、その行在所跡自体ではなく、その後ろに建てられた看板です。写真では、小さくて読めないと思いますが、下半分が英訳になっています。市教育委員会生涯学習課に頼まれて、本市の施設や観光地など、あちらこちらにある看板の英語版作成に努めています。明治天皇鷹巣行在所跡の場合は、その翻訳作業中に明治天皇の御巡幸などについていろいろ調べられる機会になり、勉強になりました。今現在は、この跡地にしょっちゅう足を運んでいます。ただしそれは、拝観の栄に浴するためではありません。スーパーの駐車場にあるため、買い物のためです。



令和8年度

次の世代へ誇りをもって

引き継げるまちづくりを着実に進める

津谷市長 年度始めの訓示

年度始め

本市の最大の課題は「少子高齢化」と「人口減少」であります。この流れを一朝一夕に変えることはできませんが、だからといって立ち止まるわけにはいきません。医療、福祉、子育て支援、教育、防災、産業振興など、暮らしの土台をしっかり支えるあらゆる施策を積み重ねていくことが、我々が果たすべき将来への責任であります。さて、令和8年度は「第3次北秋田市総合計画」が新たにスタートする節目の年であり、新たな将来像である『森と歴史が息づき、幸せを紡ぐまち北秋田』の実現に向け、この計画を始動させ、市民との協働を一層進めながら、各施策を一步一歩前へ進め、具体的な成果へとつなげていかなければなりません。森吉山の国立公園昇格に向けた取組、道の駅たかのすのリニューアル、公共交通の再編、ふるさと納税の拡充、DXの推進、子ども・子育て支援の充実、地域医療体制の確保、農林業の担い手育成、企業誘致と関係人口の創出など、いずれも本市の将来を左右する重要な取組であります。計画初年度として、一つひとつの取組を形にしていく一年にまいりましょう。また、防災体制の強化や情報発信の充実も極めて重要であります。昨今の豪雨災害や大雪、鳥獣被害の状況を踏まえ、備えあれば憂いなし」という言葉の重みを、私たちは身をもって感じています。公助の充実はもちろんのこと、自助・共助を支える仕組みづくりにも力を注ぎ、市民の安全・安心を守り抜いていかなければなりません。さらに、今年度は働き方改革の推進やDXの加速など、庁内体制の強化にも取り組めます。フレックスタイム制やテレワークの導入、生成AIの活用など、新たな取組にも挑戦してまいります。その目的は明確であり、市民サービスの向上」と、職員

16日(月)	18日(水)	17日(火)	19日(木)	20日(金)	21日(土)	24日(火)	25日(水)	26日(木)	27日(金)	30日(月)	31日(火)	1日(水)	2日(木)	3日(金)	4日(土)	5日(日)	6日(月)	7日(火)	8日(水)	9日(木)
▽いのちを支える自殺対策計画策定委員会保健センター	▽秋田フインランド協会研修会(コムコム)	▽北秋田市スポーツ推進計画策定報告(本庁舎)▽定例記者会見(本庁舎)▽地域医療懇談会(耕ホール)	▽定例部長会議(本庁舎)	▽秋田自動車道開通式・通り初め・開通記念祝賀会(二ツ井総合体育館他)	▽もちっこ市(道の駅たかのす駐車場)▽能代市市制20周年記念式典(能代市文化会館)	▽地域福祉計画・地域福祉活動計画策定報告(本庁舎)▽森林・林業意見交換会(第一庁舎)	▽故関口正則氏死亡訃報伝達式(本庁舎)▽企業版ふるさと納税寄附企業への感謝状贈呈式(本庁舎)	▽G A O G A O株式会社と県との立地協定式(県庁)	▽派遣職員・内陸線再生支援室併任職員辞令交付式(本庁舎)▽秋田内陸縦貫鉄道株式会社取締役会(阿仁庁舎)▽第2回秋田県医療審議会(本庁舎WEB)	▽秋田大学北秋田分校長退任の挨拶(本庁舎)	▽退職者辞令交付式(本庁舎)▽北秋田市上小阿仁村生活環境施設組合退職者辞令交付式(本庁舎)	▽定期人事異動辞令交付式(コムコム)▽年度始め訓示・新規採用職員紹介(コムコム)▽内陸線再生支援室併任職員辞令交付式(本庁舎)▽北秋田市上小阿仁村生活環境施設組合辞令交付式(本庁舎)▽地域おこし協力隊委嘱状交付式(本庁舎)	▽救急救命士国家資格合格報告(本庁舎)	▽議会運営懇談会(本庁舎)	▽カムバック縄文サーモンセレモニー(伊勢堂代縄文館・湯車川)	▽春の火災予防運動一斉放水訓練(鷹巣中央公園)	▽春の全国交通安全運動(北秋田地区交通安全集会(コムコム))	▽秋田県立鷹巣技術専門校入校式(同校)▽秋田北鷹高等学校入学式(同校)	▽鷹巣小学校入学式(同校)	▽北秋田市交通安全母の会総会(交流センター)

市長ダイアリー

3月16日～4月15日



防災かわら版

第39回 命と暮らしを守る情報を伝える「防災ラジオ」

☎ 総務課危機管理係 ☎62-6602

地震、大雨洪水、土砂災害や急増する熊の出没など、大事な家族の命と暮らしを守るためには、いち早く危険の接近を知り、安全を確保することが必要です。防災ラジオをぜひお役立てください。

～台風・大雨・停電時も聞こえる「防災ラジオ」を無償貸与しています！～

気象・地震情報や緊急避難情報、市からのお知らせを屋内で明瞭に聞くことができる「防災ラジオ」を各世帯・事業所に無償で貸与しています。ご希望の方は、市役所総務課、各総合窓口センター・出張所へお申し込みください。

■特徴

1. 屋内に通しやすい電波を使用するため、台風や大雨で雨戸やシャッターを閉めても情報を聞くことができます。
2. 緊急放送はスイッチを切っている状態でも自動放送します。
3. 普段はAM・FMラジオとしてもご利用いただけます。(緊急情報は、自動で切り替えて割り込み放送します。)
4. 2電源方式(電池・コンセント併用)で停電時も受信可能です。

■配信情報

国民保護情報(ミサイル・大規模テロ等)、気象警報(特別警報、大雨、洪水等の警報)、土砂災害警戒情報、緊急地震速報、避難情報(避難指示等)、防犯情報、熊出没情報、市役所からの生活情報やイベントのお知らせなど。

※特に緊急を要する情報の放送時は、大音量と赤ランプで警戒をお知らせします。

■すでにご使用中の皆さまへお願い

確実な緊急放送受信のため、定期的にラジオの電池交換をお願いします。なお、故障の原因となりますので、交換する際は必ず「3本を同時」に新しい電池と交換してください。



1 金	
2 土	●2～3日(土・日) 北東北大学野球春季リーグ戦〔合川野球場〕
3 日	●3日(日) 北秋田チャレンジ陸上〔鷹巣陸上競技場〕 北秋田小学校野球春のリーグ戦〔中央公園野球場〕
4 月	
5 火	
6 水	
7 木	
8 金	●8～10日(金～日) 県北高校総体バドミントン大会〔鷹巣体育館〕
9 土	県北高校総体バレーボール大会〔森吉総合スポーツセンター〕
10 日	●8～11日(金～月) 県北高校総体陸上競技大会〔鷹巣陸上競技場〕
11 月	●10日(日) 県スポ軟式野球北秋田予選〔中央公園野球場〕
12 火	
13 水	
14 木	
15 金	

16 土	
17 日	日本マスターズ北秋田予選〔中央公園野球場〕
18 月	
19 火	
20 水	
21 木	
22 金	
23 土	●23～24日(土・日) 大館北秋田ミニバスケットボール大会〔合川体育館〕
24 日	高円宮賜杯全日本学童軟式野球北秋田大会〔中央公園野球場〕
25 月	
26 火	
27 水	
28 木	
29 金	●30日(土) 大館北秋田チャレンジ記録会〔鷹巣陸上競技場〕
30 土	●31日(日) 国民スポーツ大会フェンシング競技選手選考会〔合川体育館〕
31 日	天皇賜杯全日本野球大会秋田県予選北秋田大会〔中央公園野球場〕

図書館からのお知らせ

第2回人と本を繋ぐ「本の交換会」好評につき、第2回を開催します。

期間 5月1日(金)～20日(水)
時間 8時30分～22時
場所 市民ふれあいプラザ チャレンジブース2

内容 手続不要で、自由に本の持ち込み、持ち帰りができます。
※一定の受け入れ要件があります。

問 鷹巣図書館 ☎62-1707

●読み聞かせ会(図書館・公民館図書室)
◆5/9(土) 14時 森吉:おはなしばれっと
◆5/16(土) 14時 鷹巣:おはなしでてこい
◆5/23(土) 14時 合川:おはなし会 ちょこっと
※「鷹巣:おはなしでてこいみに」はお休みです。



会員のほか一般の参加者も聴講

|| News ||

フィンランドに学ぶ幸せに生きるためのヒント
～秋田フィンランド協会 研修会～

秋田フィンランド協会の研修会が3月17日に市民ふれあいプラザで開催されました。ほの風フリーサイトオーナーの工藤智也さんを講師として、自身の活動の紹介や、フィンランドに興味を持ったきっかけなどを講話いただきました。「日本の良さを尊重しつつ、フィンランドの良さも取り入れて、自分に合った生き方をしよう。どう生きれば幸せなのか自分に問い続けること。充実した人生を送りましょう」との内容で、今後の生き方のヒントを学びました。

～地域で学び、活動する皆さんを応援します～

- 公民館活動
- 生涯学習
- 文化振興
- 学校教育
- スポーツ

教育・文化・スポーツ

学びの広場



カルチャ

■合川ことぶき大学「公開講座」

開講式のあとの学習会を公開講座として開催します。どなたでも聴講いただけます。

日時 5月26日(火) 11時～12時
場所 合川公民館 ホール
講師 渡邊 英心(えいしん)さん
(三種町松庵寺副住職)

講演 「輝く今を、楽しもう!～歌とお話～」
申込締切 5月22日(金)
問 合川公民館 ☎78-2114

■合川公民館短期講座
「おいしい手前みそ作り講座」

できあがり量5kgの手作りみそを仕込みます。

日時 5月25日(月) 10時～12時
※5月21日(木) 11時に大豆を配布し事前説明を行います。

場所 合川公民館 調理室
講師 鈴木 正子さん
定員 8人(先着順)
参加費 2,500円(材料費)
持ち物 エプロン、三角きん、マスク、筆記用具、みそ5kgが入る容器、煮た大豆

申込期間 5月7日(木)～15日(金)
問 合川公民館 ☎78-2114

■前田公民館短期講座「森吉山自然山歩(さんぽ):新緑さんぽ」

日時 6月9日(火) 8時～17時
集合 阿仁前田駅前〔中川原公園〕
場所 安の滝
ガイド 加賀 隆之さん
定員 15人(超過の場合は抽選)
参加費 100円(保険代:当日徴収)
募集期間 5月1日(金)～15日(金)
※日程・持ち物等の詳細は、後日当選者へ連絡します。

問 前田公民館 ☎84-8770

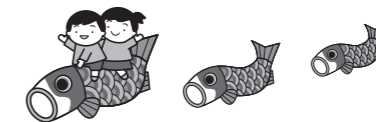
お知らせ

■伊勢堂岱遺跡
ジュニアボランティアガイド

小学生から高校生までの子どもたちによるガイド活動を行います。

日時 5月2日(土)～6日(水) 10時～15時
(ガイド最終出発は14時頃)

場所 伊勢堂岱遺跡、伊勢堂岱縄文館
参加料 無料
問 世界遺産係 ☎67-6771



■伊勢堂岱遺跡
ボランティアガイド募集

世界文化遺産伊勢堂岱遺跡でのボランティアガイドを募集しています。

日時 5月1日(金)～31日(日)
対象 満18歳以上

受講料 無料
応募方法 応募用紙に必要事項を記入のうえ、伊勢堂岱縄文館まで提出してください。詳細は伊勢堂岱遺跡HPをご覧ください。

問 世界遺産係 ☎67-6771

問 伊勢堂岱縄文館 ☎84-8710

■AIA国際活動助成金交付事業
募集のお知らせ

県内で国際交流や国際協力、国際理解、多文化共生などの推進に係る活動を行う民間団体に、活動に係る経費の一部を助成します。

募集期間 4月1日(水)～6月5日(金)
助成金額 助成対象経費総額のうち、上限10万円

※事業の実施は6月29日(月)から翌年2月26日(金)までとし、詳細については、HPをご覧ください。

問 (公財)秋田県国際交流協会(AIA)
☎018-893-5499

HPはコチラから



ブラウブリッツ秋田
自治体サクスデー!!
北秋田市在住の方
抽選で200名様をご招待!
5.24 14:00 KICK OFF
vs 栃木シティ
ニュースタジアム

ブラウブリッツ秋田では、百年構想リーグも秋田一体となって戦うために、秋田県内自治体招待を実施させていただきます!
北秋田市・大館市・小坂町・鹿角市に在住の皆さまを、5月24日の栃木シティ戦に、抽選で各自治体200名様を無料ご招待します!
皆さまからのご応募お待ちしております。

問 スポーツ振興係 ☎62-3800

～文化会館自主事業～
「N響メンバーによるゲートウェイ・ゾリステン2026
～Cocomi&サキタハチメを迎えて～」

日時 7月4日(土) 開場13時30分・開演14時
会場 文化会館ホール
入場料 全席指定席
一般 4,000円(当日券 5,000円)
高校生以下 3,000円(当日券 4,000円)
※チケットは、5月1日午前9時から販売します。
前売券が完売した場合、当日券の販売はありません。

【プレイガイド】
市文化会館/コムコム/合川公民館/森吉公民館/阿仁公民館/ほくしか鹿鳴ホール/能代市文化会館

問 文化会館 ☎62-3311 / 文化振興係 ☎84-8106

クマ対策最前線

～第2回 生活圏に近づけない市街地型ゾーニング～

- 第1回(4月号)ゾーニング管理とは
- 第2回 市街地型(今号)
生活圏に近づけない 市街地型ゾーニング
- 第3回 集落型(6月号)
集落ぐるみで防ぐ 集落型ゾーニング
- 第4回 市民行動(7月号)
みんなのできるクマ対策 地域で守る安心

クマは、住宅地の近くまで現れています！

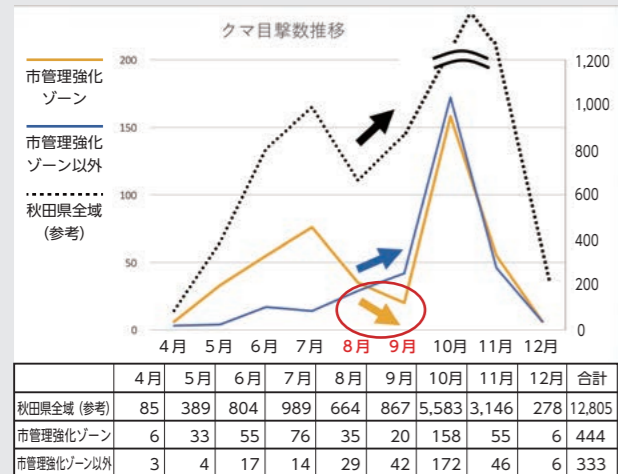
近年、市街地周辺でもクマの出没が増えています。人家の裏山や農地、やぶなどを通して生活圏の近くまで入り込み、人身被害につながるおそれがあります。本特集では、クマ対策を全4回にわたり紹介しており、今回は第2回として、その中でも管理強化ゾーンに焦点を当て、令和7年度の取組を中心に市街地周辺での対策について取り上げます。

※管理強化ゾーンとは？

ゾーニング管理では、山と人の生活圏の間にある緩衝地域の中でも、市街地などに近く、クマの出没が多い場所を「管理強化ゾーン」としています。人とクマのトラブルを防ぐため、捕獲や侵入防止策などの対策を重点的に行うエリアです。



管理強化ゾーンで出没が減少！



上図は、令和7年度の日撃件数の推移を示したものです。8月から9月に秋田県全域や管理強化ゾーン以外で増加する中、管理強化ゾーンでは減少しており(黄色矢印)、ゾーニング管理の効果が見られます。今年度も引き続きゾーニング管理の取り組みを継続し、クマとの遭遇の減少を目指します。

市街地型モデルとしての設定



上図は令和7年度にゾーニング管理の取組として、鷹巣市街地と周辺農地を人の生活圏(青色)とした管理強化ゾーン(黄色)の設定状況です。今年度も、引き続き管理強化ゾーンでの管理捕獲に取り組むほか、大規模な下刈りを実施します。(白丸数字)

見えてきた課題と皆さんへのお願い ※地域での取り組みが、人とクマの棲み分けにつながります。

- 出没対応の増加により、捕獲活動を支える人手の確保**
→捕獲活動を狩猟免許を必要としない範囲でサポートして下さる方を募集します
- 市街地への侵入ルートおよび誘因物の管理**
→見通しの確保など、地域による下刈り等の取り組みを支援します
→市街地周辺にある誘因物の伐採や電気柵の設置に対して補助します
- クマが市街地に侵入した際の居座りやすい場所の管理**
→地域による空き地の下刈り等を支援します

市のホームページに「クマの特設ページ」を作成しましたので、ぜひご覧ください。

CHECK



問い合わせ 農林課森林環境係 ☎62-5517

▶次回【第3回】集落ぐるみで防ぐ集落型ゾーニング



森と歴史が息づき、幸せを紡ぐまち 北秋田

北秋田市職員採用試験



エントリー

5/1金 ~ 5/29金

試験期間

5/7木 ~ 6/5金

募集職種	採用予定人数	第1次試験内容
大学卒程度一般行政	4名	SCOA総合適性検査 を受験してください ①大学卒程度一般行政 ②建築/土木/看護師/社会人経験者一般行政 ※「SCOA総合適性検査」はコミュニケーション能力、思考力、判断力、知識の習得力、応用力等、職務に必要な総合的な基礎能力を検査します。 ※第2次試験は6月27日(土)を予定しています。
建築	1名	
土木	1名	
看護師	1名	
社会人経験者一般行政	2名	

■ 受験資格 試験の詳細や申込書等は市ホームページをご確認ください▶

北秋田市 採用



◎大学卒程度一般行政(下記①、②のいずれかを満たす方)

- ①1997年4月2日から2005年4月1日までに生まれた方で、大学卒または2027年3月末日までに大学卒業見込みの方。
- ②2005年4月2日以降に生まれた方で、大学卒または2027年3月末日までに大学卒業見込みの方。

◎建築(下記①、②のいずれかを満たす方)

- ①1987年4月2日以降に生まれた方で、2027年3月末日までに大学において建築系課程を修めた方、又は修める見込みの方。
- ②1987年4月2日以降に生まれた方で、建築業務において、3年以上の実務経験がある方。(高等学校卒業以上・資格不問)

◎土木(下記①、②のいずれかを満たす方)

- ①1987年4月2日以降に生まれた方で、2027年3月末日までに大学において土木課程を修めた方、または修める見込みの方。
- ②1987年4月2日以降に生まれた方で、土木関連業務において、3年以上の実務経験がある方。(高等学校卒業以上・資格不問)

◎看護師

1987年4月2日以降に生まれた方で、看護師の資格を有する方、または2027年3月末日までに同資格を取得見込みの方。(資格取得見込みで受験した方が、2027年3月末日までに資格を取得できなかった場合は、採用される資格を失います)

◎社会人経験者一般行政(下記①、②の要件をすべて満たす方)

- ①1981年4月2日から1997年4月1日までに生まれた方。(高等学校卒業以上)
- ②民間企業等における職務経験年数が、直近7年中(平成31年4月1日から令和8年3月31日まで)に通算して5年以上である方。(職務経験年数は、週29時間以上の勤務を対象とし、常勤職員、非常勤職員、アルバイトなどの雇用形態は問いません)

問い合わせ・申し込み 総務課総務係

電話 0186-62-1111

メール soumu@city.kitaakita.akita.jp



こども

■母子健康手帳交付

月日 5月11、18、25日、6月1日 (各月曜日)
 時間 9時30分～16時
 場所 保健センター
 持ち物 マイナンバーカード・通帳またはキャッシュカード
 ※事前予約制です。交付日に来られない場合も事前に連絡してください。
 ※記入用紙があり、手続き終了まで60分程度かかります。
 問 医療健康課健康推進係 ☎62-6681

■助産師相談室「あのね、助産師さん」

月日 5月11、18、25日、6月1日 (各月曜日)
 時間 10時～11時30分
 場所 保健センター
 内容 お母さんと赤ちゃんの相談に助産師が電話や来所にて対応します。
 問 こども課母子保健係 ☎62-6681

■おいDAY

月日 5月11、18、25日、6月1日 (各月曜日)
 時間 10時～11時30分
 場所 保健センター
 対象 妊婦さん・子育て中のママや育児中のご家族
 内容 おしゃべり・交流の場です。お好きな時間にお越しください。

6月1日はクッキングDAY!

10時30分から、管理栄養士が離乳食に役立つ煮干しのだしの取り方を紹介
 問 こども課母子保健係 ☎62-6681

■マタニティ教室【A:トークコース】

日時 5月18日(月) 10時～11時30分
 場所 保健センター
 対象 妊婦さんとその家族
 内容 赤ちゃんの抱っことお着替え体験
 持ち物 母子手帳、筆記用具
 ※1週間前までに申し込みください。
 問 医療健康課健康推進係 ☎62-6681

健康

■がんサロン「北秋田虹の会」

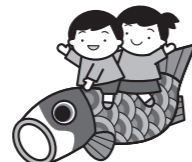
がん患者や家族が抱えている不安や悩みなどお茶を飲みながら話してみませんか？話すことで気持ちが少しでも楽になってほしい「場づくり」の会です。(個人情報はお守りいたします)
 日時 5月28日(木) 13時～15時
 場所 男女共同参画活動拠点施設「ハートフルプラザ・北秋田」(交流センター内)
 問 医療健康課健康推進係 ☎62-6666

■いのちとこころの個別相談

誰にも相談できず、ひとりで悩んでいますか？ つらい気持ちを少しでも話してみませんか？
 日時 5月22日(金) 13時30分～15時30分
 場所 交流センター
 内容 臨床心理士による個別相談です。個人の秘密は厳守しますので、ご安心ください。ご本人以外にも、ご家族や支えている方からの相談もお受けします。
 ※相談がある方は、電話予約のうえお越しください。
 問 医療健康課健康推進係 ☎62-6666

■自分測定日

定期的な体組成測定で健康な「からだ」づくり始めませんか？
 日時 5月25日(月) 9時～18時
 場所 保健センター
 ※所要時間は15分程度です。ご都合のよい時間にお越しください。
 ※ペースメーカー等、体内機器を装着している方は測定できません。
 問 医療健康課健康推進係 ☎62-6666



■パワーリハビリ参加者募集

対象 65歳以上で市の特定健診・後期高齢者健診を受けた方(受ける方)
 ※要支援・フレイル状態の方優先。
 日程 7月～9月(週1回3か月間)
 場所 合川保健センター(送迎あり)
 内容 専用マシンを使用した軽運動など
 ※筋力強化トレーニングではありません。
 申込締切 5月13日(水)
 問 医療健康課健康推進係 ☎62-6666

■フレイル健診

フレイルとは「健康」と「要介護」の中間の状態です。この健診で心身の軽微な衰えを早期発見できます。
 対象 65歳以上で要介護認定を受けていない方
 内容 問診、筋肉量、歩行速度測定、口腔状態チェック、保健師によるアドバイスなど
 月日・会場(いずれかをお選びください)

- ① 5月11日(月) 四季美館
 - ② 5月13日(水) 阿仁公民館
 - ③ 5月25日(月) 大阿仁出張所
 - ④ 5月28日(木) 合川公民館
 - ⑤ 6月10日(水) 市民ふれあいプラザ
 - ⑥ 6月12日(金) 森吉公民館
 - ⑦ 6月15日(月) 市民ふれあいプラザ
- 受付時間 13時～
 健診時間 13時30分～15時30分
 定員 各30人
 申込締切 各開催日の10日前まで
 問 医療健康課健康推進係 ☎62-6666

■心のふれあい相談員によるサロンへどうぞ

お茶やコーヒーを飲みながら、様々な悩みを語り合いませんか？
 ▶ サロン「お茶っこ」 阿仁公民館
 日時 5月12日(火) 10時～12時
 ▶ サロン「すかつと」 森吉公民館
 日時 5月15日(金) 10時～14時
 ▶ サロン「えがお」 前田公民館
 日時 5月18日(月) 10時～14時
 ▶ サロン「梅っこ」 合川公民館
 日時 5月25日(月) 10時30分～14時
 問 医療健康課健康推進係 ☎62-6666

献血日程のご案内

月日	時間	実施場所
5月10日(日)	10時～11時30分	いとく鷹巣ショッピングセンター
	13時～16時	
5月13日(水)	13時30分～14時15分	マルテー刷毛ローラー製造(株)秋田工場
	15時～16時15分	市役所森吉庁舎

【注目】 通年で制服等の提供を受け付けています！



使わなくなった制服等ありましたら、ぜひご提供ください。

- 回収する品目 市内の中学校、東北の高等学校等の制服(夏用・冬用) / 校章 / ボタン / ネクタイ / リボン / スカーフ / 学校指定のジャージ、半袖、短パン / 柔道着(体育授業用)、習字、絵の具、彫刻刀、裁縫の各セット(汚れないもの)
 ※制服はご家庭で洗濯済みのものに限ります。
- 回収期間 通年(平日9時～17時)
- 回収場所 こども課子育て相談係(本庁舎1階9番窓口) 合川・森吉・阿仁総合窓口センター
 問 こども課子育て相談係 ☎84-8778

【注目】 「民生委員・児童委員」募集しています！

あなたの経験を 地域のために 活かしませんか？

- 民生委員・児童委員とは 地域の身近な相談相手として、高齢者や子育て世帯などの見守りや相談支援を行い、必要な福祉サービスにつなぐ重要な役割を担っています。地域福祉の推進のため、活動にご理解と意欲のある方を募集しています。
- 民生委員・児童委員、主任児童委員に新たになられた方 (任期:令和10年11月30日まで)
 【鷹巣地区】 南鷹巣(11～20班) ……和田 昭子
 南鷹巣(21～23班)、西陣場岱 ……伊藤 美穂子
 【合川地区】 芹沢 ……金田 江里子
 主任児童委員 ……工藤 尚子
- 欠員が生じている地区 ～委員を募集中です～
 【鷹巣地区】 元町(7-13)・下家下・平成町、中岱・幸町・内幸町・小中岱、住吉町(1-6)、松葉町(1-7)・北家後・掛泥向、松葉町(8-13)、東横町(1-2、7-9、12)、東横町(3-6、10-11)、あけぼの町(前綱)、あけぼの町(中綱)、太田、岩谷・二本杉、糠沢南部・向黒沢・旭ヶ丘団地、大堤、田中、新田中一部・南田中、高野尻・高野尻団地、脇神・上野、藤株・小摩当・南陣場岱、舟場、葛黒・門ヶ沢、深閑
 【合川地区】 上杉北、合川4・6丁目、松ヶ丘4-6区、八幡岱・林岱、美栄、増沢、杉山田・雪田
 【森吉地区】 浦田・寄延
 【阿仁地区】 畑町・荒瀬川、萱草・伏影・笑内、幸屋・鳥坂・岩野目、新中・比立内



問 福祉課地域障がい福祉係 ☎62-6637

～ぜんい～

次の方からご寄附をいただきました。ありがとうございました。

北秋田地区事業主交通安全推進協会の佐々木孝憲会長と北秋田地区安全運転管理者協会小林郷司会長より、新入学児童が安全安心に通学できるように「シースルー子ども安全ジャンプ傘」を90本。

☎ 学校教育課学校教育係 ☎62-6617

「新商品開発支援」と「推奨認定特産品」募集！

北秋田市の魅力ある特産品づくりや販路拡大を応援！

①【新商品開発支援事業】

新商品開発や既存商品の改良費用の一部を助成します。

補助額 対象経費の2分の1（上限50万円）

※看板商品に認定されると3分の2（上限65万円）にUP！

②【推奨認定特産品募集】

「北秋田市のおすすめ品」として認定し、知名度アップと販路拡大を図ります。

対象品目 食品・工芸品等

※原材料や製造・加工が本市にちなむことなど要件あり。

③【両事業共通】

申請期日 5月1日（金）～6月19日（金）

審査会 7月中旬（予定）

※プレゼンテーション形式による審査を行います。

※審査品の提供や搬入出に要する経費は、応募者が負担。

※その他詳細や申請書は下記二次元コードよりご覧ください。

☎ 産業政策課産業戦略係

☎84-8104

✉ sangyou@city.kitaakita.akita.jp

☎ 産業政策課産業戦略係

①新商品開発支援事業



②推奨認定特産品募集



市の「推奨認定特産品マーク」リニューアル！
新しいデザインを一般公募します

▼現在のデザイン



応募・審査

▼新デザイン



市の特産品をPRする「推奨認定特産品マーク」を、現代のニーズに合わせた使いやすいデザインへリニューアルします。

商品の魅力をさらに引き立てる、素敵なアイデアをお待ちしています！

新しいマークに求めるデザイン

①使いやすさ…生産者にとって使いやすく、様々な商品パッケージと調和するデザイン

②訴求力…市内外の消費者や、インバウンド（訪日観光客）にも響く洗練されたビジュアル

③品位…高単価商品にも適応できる質の高さを感じるもの

④汎用性…幅広く活用できるよう、カラー・モノクロの2パターンを想定

応募期間 5月1日（金）～6月30日（火）

※プロ、アマチュア、市内外を問わずどなたでも応募可能。

今後のスケジュール

7月中旬 審査（特産品推奨認定委員会）

10月以降 デザインの磨き上げを経て、新マークの運用開始

※その他詳細や応募方法は下記二次元コードよりご覧ください。

☎ 産業政策課産業戦略係

☎84-8104

✉ sangyou@city.kitaakita.akita.jp



つなぐ農地、耕す未来。
－開墾体験×農地承継×関係人口－

農地の担い手確保や農業承継、移住・関係人口の創出を目的として、遊休農地の再生につながる開墾作業や、地域農家との農作業体験・交流を行うイベントを開催します。

農業、農地承継、地域での暮らしに関心のある方の参加をお待ちしています！

日時 第1回：6月20日（土）～21日（日）

第2回：10月中旬予定

定員 10人程度

募集締切 6月10日（水）まで

企画運営 ココホレジャパン（株）

協力 農地利用促進有志の会、北秋田地域振興局、北秋田市

※応募フォームやイベントプログラム等の

詳細は右記二次元コードよりご覧ください。

☎ 産業政策課産業戦略係 ☎84-8104



北秋田市国保加入者の皆さまへ

今年度の特定健診の受診方法や受けられる医療機関については下記二次元コードから確認することができます。

また、特定健診の対象者の方のうち、令和8年5月末までに健診を受けていない方には、今後、健診のご案内をハガキでお知らせします。

特定健診とは 北秋田市国民健康保険に加入し、今年度中に40歳以上になる方は年1回無料で健康診断を受けられます。

☎ 【特定健診について】

医療健康課健康推進係 ☎62-6666

※5月1日公開



☎ 【勸奨ハガキについて】

市民課国保年金係 ☎62-1118

北秋田市 暮らしのガイドブック発行します

市では、株式会社サイネックスと協働で「暮らしのガイドブック」を作成し、令和8年8月末頃の発行を予定しています。

このガイドブックは、市の各種手続きや施設案内に関する行政情報、自然や文化・特産品などの地域情報を掲載した情報誌で、市内の全世帯および転入世帯に配布予定です。

【広告掲載のお願い】

協働発行事業者の（株）サイネックスの担当者が市内事業者などへ有料広告掲載のご案内とお願いに伺いますので、ご理解とご協力をお願いします。

☎ 【広告料・広告掲載のお問い合わせ】

（株）サイネックス秋田営業所

☎018-833-6700

☎ 【その他お問い合わせ】

総合政策課広報係 ☎62-6608



※写真はイメージです。（令和5年発行）

令和8年度 地籍調査予定区域のお知らせ



調査予定区域
左図の黒塗り部分にて地籍調査を行う予定です

対象地区 鷹巣字本屋敷、西大柳岱の各一部

※対象の方には資料送付のうえお知らせします。

☎ 財政課地籍調査室 ☎62-8000

消費生活センターにご相談ください

○消費生活センターは消費生活に関する身近な相談窓口です。

「悪質商法による被害」「事業者とのトラブル」「製品事故や食品、サービスによる被害」など、消費生活における不安や苦情、被害の相談に専門の相談員が対応し、問題解決のための助言や情報提供、あっせんなどを行います。

5月は消費者月間です

スマートフォンを介したトラブルが増えています。おかしいと思ったら、1人で悩まず早めにご相談ください。（相談無料・秘密厳守）

相談窓口（平日 8：30～17：15）

「消費生活センター」（生活環境課内）☎62-6628

または

「消費者ホットライン」局番なし 188

通話録音装置を無料で貸出します

振り込め詐欺や悪質な電話勧誘から守ります

対象 ①市内に住所を有する65歳以上のみの世帯

②その他、特に貸出しが必要と認められる世帯

※同居する家族が出稼ぎや単身赴任などで、ふだん65歳以上の方のみで生活している世帯も含む。

貸出期間 貸出日から6か月以内

※ただし、6か月を過ぎても装置が必要であると認められる場合は、さらに6か月を限度に延長できます。

主な機能 ◎警告メッセージ機能 ◎録音機能

◎万が一の時、警察署や消費生活相談窓口、親戚などに緊急事態の発生を知らせるボタンがあります。（大変だあ～ボタン）

☎ 生活環境課暮らしの安全係 ☎62-6628

広報版 / おらほの空港たのしみ便

航空券予約講座 & おすすめ旅行先紹介

右記日程で、航空券予約講座とANAスタッフがこれからの季節におすすめの旅行先をご紹介します。セミナーを開催します。

皆さまのご参加をお待ちしています！

※右記二次元コード（5月1日公開）

またはお電話でお申し込みください。

☎ 総合政策課政策係 ☎62-6606

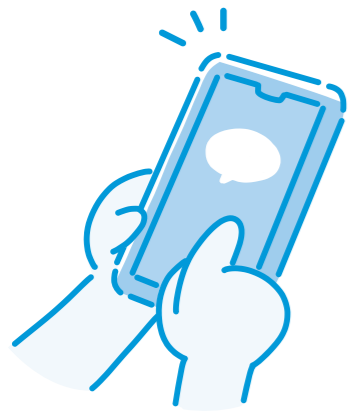


①航空券予約講座

日時 5月20日（水）13時30分～15時
場所 市民ふれあいプラザ 2階 大研修室
定員 10人（先着順）
申込締切 5月15日（金）17時15分まで

②ANAスタッフによる、これからの季節おすすめ旅行先セミナー

日時 5月28日（木）13時30分～14時30分
場所 市民ふれあいプラザ 1階 多目的ホール
定員 40人（先着順）
申込締切 5月27日（水）17時15分まで



北秋田市公式LINEの 担当課が変わりました！

こども課こども応援係 → 総合政策課広報係

北秋田市公式LINEの所管が、こども課こども応援係から「**総合政策課広報係**（☎62-6608）」に変更となりました。これからは積極的に情報発信をしていきますので、市公式LINEをよろしくお祈いします！

北秋田市公式LINEで友だち募集中！

▼ID検索はこちら
@kitaakita

友達追加はこちら ▶

スマートフォンのカメラ機能で右の二次元コードを読み取ってください。



☎ 総合政策課広報係 ☎62-6608

森吉コミュニティセンター 建設用地へのご意見について

広報きたあきた2月号において、森吉コミュニティセンターの建設用地について市民の皆さまからご意見を募集したところ、4件のご意見をお寄せいただきました。誠にありがとうございました。

お寄せいただいたご意見の一部を抜粋し原文のままご紹介いたします。



- ご意見①** 現在地周辺に建設されることを希望する。
- ご意見②** 移転せず現在地（裏の駐車場とか）に建ててほしい。
- ご意見③** コミセンを移転して今の場所に建物が無くなった場合これまで地域の住民が選挙、検診、自治会等の利用また避難場所として歩いてでも利用出来る場所は今後何処になるのでしょうか。
- ご意見④** 新しい公民館が出来た場合、自動車の運転も出来ませんので診療に行くバスを利用して貰いたいと思います。

今回いただいたご意見は、現在地での建設を希望される内容が3件、新しい施設の運用に関する内容が1件でした。ご意見の内容につきましては、これまでの検討委員会において十分に議論されてきた、バリアフリーなど高齢者にもやさしく機能的な建物であること、建設可能な用地の広さや形状、交通の利便性など、これらの課題を解決するために病院跡地を選定した経緯（**広報2月号に掲載**）に重なるものと捉えております。

市といたしましては、検討委員の方々が住民の皆さまからのご意見や声を大切にしながら、現状や地域の思い、必要な条件、将来像について様々な議論を尽くされ、懸命な検討の上で決議された総意を尊重し総合的に判断して病院跡地を建設用地と決定していることから、早期に安全で快適な施設に改築してほしいという市民の皆さまのご要望にお応えするとともに、広く多くの皆さまにご利用いただける施設を目指して改築事業を進めてまいりますので、今後ともご理解とご協力をお願いいたします。

広報令和8年
2月号



☎ 生涯学習課生涯学習係 ☎62-1130

令和8年(2026年)
7月請求分
(6月使用分)から

水道料金を改定します

☎ 上下水道課経営係 ☎72-5239

▶水道料金は、令和8年7月請求分（6月使用分）から新料金となります

▶なお、**一般家庭の基本料金は3年間引き上げはありません**

※詳細は、**広報きたあきた令和7年9月号、令和8年1月号**をご覧ください。

広報令和7年
9月号



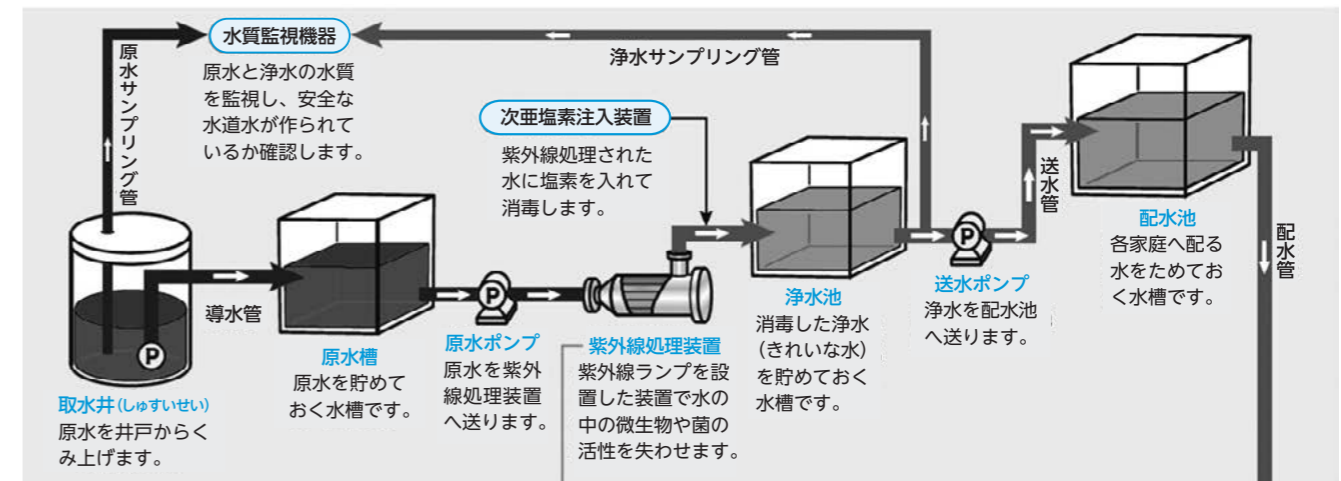
広報令和8年
1月号



◎水道水は、様々な機械を使って多くの工程を経てつくられたあと、水道管（配水管）をとおして各家庭や学校などに送り届けています。今回は水道水ができるまでの仕組みについてお知らせします。

北秋田市の水道水ができるまで（例）

水源（井戸など）から原水をくみ上げて浄水場へ送ります。浄水場では紫外線処理装置や次亜塩素素注入装置などの機械を使って消毒し、安全でおいしい水にして、高いところにある配水池へ水を送ります。配水池の水は高低差を利用して各家庭や学校などへ送り届けられます。



危険な微生物

万が一、クリプトスポリジウムという微生物に汚染された水を飲んでしまうと、ひどい下痢・吐き気・発熱などを起こします。薬品に強い耐性をもつクリプトスポリジウムは紫外線処理で活動を抑えることができます。

中央監視装置
浄水場の運転の様子は、パソコンで24時間監視されています。

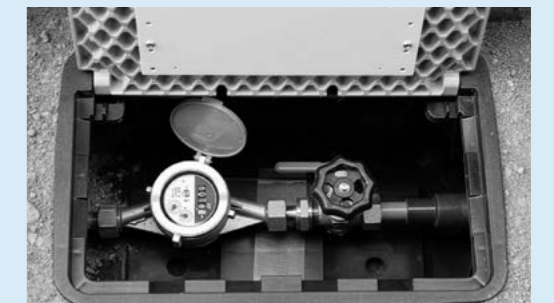
各家庭や学校などへお届けします。

Check

水道メーター交換費用について

水道メーターは計量法により有効期間が**8年**となっており、市では有効期間までに新しいメーターに**無料で**交換しています。

メーター交換作業とあわせて、**止水栓およびメーターボックス**などを新たに設置する場合や、お客様が設置した給水装置の劣化による破損等により交換作業ができない場合の修理費用は、**お客様負担**となりますのでご了承ください。



補助金 木造住宅耐震診断支援事業
命を守る「耐震診断！」



木造住宅の倒壊等による災害を未然に防止し、安全を確保するため、木造住宅の耐震診断を希望する方に耐震診断士を派遣します。

申請の前にまずご相談ください。
対象住宅 市内にある昭和56年5月31日以前に着工し、現に居住している木造戸建て住宅
※併用住宅の場合は住宅部分の面積が2分の1以上。

対象者 対象住宅を所有または共有する個人で、本市の市税等を滞納していない方

補助額 ・市負担 12万円
・自己負担 1万円

※診断費用は1棟当たり13万円です。

申込締切 11月20日(金)

その他 耐震診断の結果によっては次の補助金も対象になります。

- ▶耐震改修計画 費用の10分の9(上限20万円)
- ▶耐震改修または解体工事 費用の2分の1(上限30万円)

問合せ 建設課都市計画住宅係 ☎72-5246

補助金 獣害を防止する電気柵等の設置費用を補助します

事業名 獣害防止対策事業
対象 電気柵、防護柵、防獣ネット等
補助額 導入費用(税抜き)から以下の補助率により算出(千円未満切り捨て)

- ・販売農家 2分の1以内
- ・販売農家以外 3分の1以内

上限 1申請(個人、法人、組織) 10万円

※補助金の申請は、1対象者につき年度内1回限り。

問合せ 農林課農業振興係 ☎62-5514



補助金 農業用機械等導入費用の一部を補助します

小規模農家が購入する農業用機械等導入費用の一部を補助します。

事業名 小規模農家営農継続支援事業
対象 市内で農業を営む認定農業者以外の販売農家が導入する農業用機械等

補助額 導入費用(税抜き)の3分の1以内(千円未満切り捨て)

上限額 30万円

応募締切 5月29日(金)

※導入費用15万円未満、中古品、汎用性の高い農業機械等は対象外。
※詳細は下記二次元コードよりご覧ください。

問合せ 農林課農業振興係 ☎62-5514



補助金 秋田県住宅リフォーム推進事業(災害復旧)

県では令和7年度に発生した大雪の災害復旧工事に必要な費用を補助しています。

対象 大雪により被害を受けた住家
補助額 災害復旧工事費の10%

※最大8万円を補助。

問合せ 北秋田地域振興局建築課 ☎63-2531

奨学金 令和8年度 秋田県育英会奨学生募集

令和8年4月に大学(短大)および専修学校専門課程に進学する1年生を対象とした奨学生を下記のとおり募集します。

募集期間 5月7日(木)~26日(火)

募集人数 ▼大学月額奨学金 20人程度

▼多子世帯向け奨学金 10人程度

▼専修学校月額奨学金 10人程度

▼専修学校月額奨学金 10人程度

貸与額 いずれも月額5万円

選考結果通知 6月下旬(予定)

※応募者全員に文書で通知します。

※応募資格・提出書類などの詳細は、下記二次元コード、またはお電話、FAXでお問い合わせください。

問合せ 公益財団法人秋田県育英会

☎018-860-3552

FAX 018-860-3555



住宅リフォーム支援事業

☎建設課都市計画住宅係 ☎72-5246

市民の皆さまが市内業者を利用して、住宅のリフォームまたは増改築を行う場合に、補助金を交付します。対象となる工事の種類と補助額は①~④の4種類で、⑤・⑥は該当する方への加算です。

①一般型

持ち家住宅のリフォーム・増改築工事
工事費の10% 最大10万円

③中古住宅購入型

築10年以上の中古住宅を購入して行う工事
工事費の20% 最大40万円

⑤移住者応援(該当する方のみ)

定住目的に移住者が行う①~③のリフォーム・増改築工事への加算
工事費の15% 最大30万円

②子育て応援型

18歳以下の子どもが同居している世帯が行う工事
工事費の15% 最大30万円

④災害復旧型

自然災害に伴う被害の復旧を行う工事
工事費の10% 最大10万円

⑥下水道接続工事(該当する方のみ)

①~③のリフォーム工事のうち、排水設備工事(下水道接続工事・浄化槽設置工事)を行った方への加算
定額5万円

対象者

- ▶市に住民登録をしている方
- ▶市税等の滞納がない方(工事する住宅に住む家族を含む)

対象住宅

- ▶市内にある住宅(別荘を除き、新築から1年以上経過していること)
- ▶賃貸(賃貸予定も含む)をしていない住宅
- ▶併用住宅は、住宅部分が面積の2分の1以上の住宅
- ▶申請者または配偶者、親、子が所有し、かつ居住する住宅

対象の工事

- ▶補助対象となる工事費用が30万円以上(税込)であること
- ▶市内に本店のある業者または市に住民登録された個人事業主が工事すること

【補助対象にならないもの】

- ◎対象工事が重複する市補助制度の補助金受給額(木造住宅耐震補助、浄化槽設置補助、介護保険住宅改修費支給など)
- ◎公共工事の施行に伴う補償費の対象となる工事費用
- ◎門、塀等、いわゆる外構工事費用
- ◎その他、補助金の交付が適当でないと認められる工事費用

申請場所

建設課都市計画住宅係(森吉庁舎)
生活環境課くらしの安全係(本庁舎) / 合川庁舎 / 阿仁庁舎

申請方法

工事着手前に補助金交付申請書に以下の書類を添付して提出

- ①~④共通 ⑦工事契約書又は請書の写し
- ④内訳明細書又は見積書の写し
- ④工事着工前の写真(全施工箇所)
- ⑤住宅の全景写真・図面

【その他必要と認める書類】

- ◎申請者と居住者が異なる場合…戸籍謄本等、関係がわかるもの
- ◎リフォーム後に転居する場合…誓約書
- ◎移住者の場合…戸籍の附票・納税証明書(前住所地のもの)
- ◎③の場合…不動産登記簿謄本の写し・売買契約書の写し
- ◎④の場合…罹災証明書の写し

注意事項

- ・①~③の申請は併用できません
- ・②は同居している祖父母の申請も可能です
- ・③は令和7年4月1日以降に取得した中古住宅に限りです
- ・補助金の交付申請は、同一年度内に一回限りです
- ・令和4年度以降に交付を受けた補助金額(④を除く)が限度額に達していない場合、再度申請できません
- ・実績報告書の提出期限は令和9年3月12日です

※申請に必要な書類は、市ホームページまたは各窓口



病院への送迎・付き添い・買い物・役所・銀行などへの同行支援
気軽に頼れる家族に 交通弱者・高齢者の生活支援

介護・福祉タクシー

よらえば TEL0186 67-6740

(北秋田営業所) 北秋田市綴子字高野尻90-2 予約をお願いします

赤十字ベシックライフサポーター
介護士・二種免許・損保上級資格
シニアライフコンサルタント **柴田 幸夫**

携帯:070-9188-4856 メール:yoraibaktc@gmail.com
FAX:0186-67-6741 ホームページ:https://yoraiba.qcv.jp

空き家でお困りではありませんか?

どうしたらいいかわからない、誰に相談すればいいの? そんなお悩みに、専門スタッフが丁寧に対応します。一緒に解決策を見つけましょう。

- ・相談は無料・秘密厳守
- ・ひとりで悩まず、まずはご連絡を!

一般社団法人 **全国空き家アドバイザー協議会**

秋田県北秋田支部 電話 0186-67-8078
支部長 黒澤 芳彦 〒018-4301 北秋田市米内沢字大野岱140-2
mail: akiya.kitaakita@gmail.com

シロアリ 駆除

羽アリが見つけたら相談を!

特徴:体の2倍くらいの大きな羽。お風呂周りなどの水回りに出やすい。

シロアリが羽アリとなって出てくる時期です。羽アリは隠れており、年に1~2回、今時期にしか外に出てきません。住宅が被害にあう前に、家の周りの確認を!

害虫防除依頼 お問い合わせ

Instagram

TKS 東北環境消毒(有) 大館市有浦4丁目5-30 ☎0186-49-3951

慶 弔 だ よ り

3月1日～31日届出分

ご誕生おめでとう
ございます

お二人の前途を
祝福します

- 高橋京希ちゃん (輝 二男 綴子上町 恵美)
- 小田良太郎ちゃん (敬典 長男 大町 舞)
- 成田百花ちゃん (悟 長女 材木町 かおる)
- 佐貫さくらちゃん (成啓 二女 太田 かえで)
- 森川 愛ちゃん (雄樹 次男 山崎団地 麻里子)

- 佐藤大星さん 舟見町
- 高橋佳瑚さん 舟見町
- 小松栄梧さん 下町
- 市川咲奈さん 下町
- 高橋良輔さん 住吉町
- 成田麻美さん 小坂町
- 栗津蔵勇さん 摩当
- 小坂菜々美さん 摩当
- 松橋藍斗さん 道城
- 山田 幸さん 根子
- 相馬隆典さん 松葉町
- 戸沢彩子さん 秋田市

100歳おめでとうございます

松橋ミツエさん(鳥坂)
大正15年3月20日生まれ



柴田市十郎さん(小又)
大正15年3月23日生まれ



加賀ユキさん(桂瀬)
大正15年3月25日生まれ



おくやみ申し上げます

市民課市民係 ☎62-1114

- | | | |
|--------------------|-------------------|------------------------------|
| 簾内ヒロ子さん(76歳) 今泉 | 長崎 章さん(78歳) あげぼの町 | 北林エツ子さん(81歳) 七曲
※1月18日届出。 |
| 嶺脇 勉さん(96歳) 坊沢大町 | 成田ヒデさん(88歳) 四渡 | 秋元 庫雄さん(92歳) 本城町屋 |
| 畠山ミナ子さん(92歳) 二本杉 | 泉 セチさん(88歳) 藤株 | 九島 ミエさん(95歳) 向本城 |
| 櫻庭ミツさん(95歳) 東横町 | 戸沢トク子さん(81歳) 堂ヶ岱 | 神成モトさん(95歳) 日栄 |
| 平川兼松さん(86歳) 前野 | 長岐和子さん(83歳) 七日市本郷 | 三浦美貴子さん(84歳) 根森田 |
| 村上ハルさん(93歳) 南田中 | 佐藤 房さん(91歳) 葛黒 | 庄司フミさん(93歳) 鍛冶町 |
| 河田茂一郎さん(96歳) 元町 | 藤原ナヲさん(88歳) 下舟木 | 佐藤一太郎さん(102歳) 通り町 |
| 佐藤 弘さん(90歳) 元町 | 米倉カツ子さん(85歳) 上杉 | 金沢恵美子さん(78歳) 惣内 |
| 木村清治さん(99歳) 米代町 | 疋田セイ子さん(87歳) 上杉 | 吉田喜四郎さん(96歳) 吉田 |
| 津谷貞子さん(62歳) 松葉町 | 木村和子さん(89歳) 合川李岱 | 宮野フツエさん(100歳) 水無 |
| 佐藤タキさん(100歳) 太田屋敷後 | 松岡サツさん(93歳) 羽根山 | 金 啓造さん(92歳) 上新町 |
| 三浦秀敏さん(90歳) 伊勢町 | 土濃塚 裕子さん(91歳) 芹沢 | 松橋光彌さん(87歳) 幸屋渡 |
| 柴田妙子さん(79歳) 南鷹巣 | 金田 葉子さん(90歳) 西根田 | |
| 齊藤彦次郎さん(96歳) 太田 | 金田 一さん(63歳) 西根田 | |

市営住宅入居者募集 (S=昭和 H=平成)

- 南鷹巣団地(S53)・・・鷹巣字平崎上岱13-2
簡易耐火2階6戸建3LDK 月額12,100円～20,700円★
- 胡桃館団地(S57)・・・綴子字胡桃館2
簡易耐火2階6戸建3LDK 月額16,200円～37,200円★
- 田ノ沢団地(H12)・・・川井字五郎左エ門田ノ沢5-6
木造2階6戸建2LDK 月額17,400円～40,000円★
(共益費400円)
- 松ヶ丘団地(S60)・・・川井字松石殿1-254
木造平屋建1戸建3DK 月額12,700円～29,200円★
- 伊勢ノ森団地(H8)・・・米内沢字伊勢ノ森37-18
木造2階1戸建3LDK 月額21,600円～49,800円★
- 上新町団地(H1)・・・阿仁水無字上新町東裏17-1
木造2階2戸建3LDK 月額16,100円～35,800円★
- 畑町団地(H21・H22)・・・阿仁水無字畑町東裏147
木造平屋4戸建1LDK 月額17,500円～40,200円
- 木造平屋4戸建2LDK 月額21,900円～50,300円★
- サンコーポラスなかたい住宅(H9)・・・鷹巣字東中岱51-1
鉄筋コンクリート造5階建3DK 月額39,200円
(共益費800円、駐車場使用料1,400円/台)
- 上野住宅(H9)・・・米内沢字桐木岱311-1
木造平屋建6戸建1LDK 月額8,600円～19,900円
- 上杉団地(H9/特定公共賃貸住宅)・・・上杉字上屋布岱61番地47
木造2階建1戸建3LDK 月額47,000円～80,000円★

※入居を検討されている方はお気軽にご相談ください。

各住宅の設備等については、市のホームページをご覧になるか、お問い合わせください。(現地案内も行っていきます)



【入居資格】 収入基準が月額158,000円以下であること(サンコーポラスなかたい住宅にあっては487,000円以下、特定公共賃貸住宅にあっては158,000円超487,000円以下)／住宅に困窮していることが明らかなこと／市税等を滞納していないこと／申込者および同居予定者が暴力団員でないこと

【敷金】 家賃の3か月分(退去時までの預り金)

【募集期間】 5月1日(月)～11日(月) ※土日祝日除く。

【申込先】 建設課(森吉)／生活環境課(鷹巣)／合川総合窓口センター／阿仁総合窓口センター

【現地案内】 ご希望の方は希望日の前日までに電話等でお申し込みいただき、当日は希望住宅地に直接お越しください。 ※土日祝日除く。

建設課都市計画住宅係 ☎72-5246

【市長交際費(3月)】

- ▷慶弔費 10,000円(1件)
 - ▷会費 28,700円(4件)
 - ▷その他 4,200円(1件)
 - ▷合計 42,900円(6件)
- ※交際費は市長代理で副市長等が出席している分も含みます。

夜間当番医(夜間診療) 日程表

(診療時間 18:30～21:00)

日	曜	医療機関名	電話番号
1	金	たむら内科クリニック	63-2700
2	土	北秋田市民病院	62-7001
3	日	北秋田市民病院	62-7001
4	月	北秋田市民病院	62-7001
5	火	北秋田市民病院	62-7001
6	水	北秋田市民病院	62-7001
7	木	うえだクリニック	60-1055
8	金	北秋田市民病院	62-7001
9	土	北秋田市民病院	62-7001
10	日	北秋田市民病院	62-7001
11	月	奈良 医 院	62-1146
12	火	阿 仁 診 療 所	82-2351
13	水	あじみね内科医院	67-7035
14	木	北秋田市民病院	62-7001
15	金	児玉内科クリニック	69-7311
16	土	北秋田市民病院	62-7001
17	日	北秋田市民病院	62-7001
18	月	北秋田市民病院	62-7001
19	火	米内沢診療所	72-4501
20	水	北秋田市民病院	62-7001
21	木	北秋田市民病院	62-7001
22	金	遠藤クリニック	63-0515
23	土	北秋田市民病院	62-7001
24	日	北秋田市民病院	62-7001
25	月	北秋田市民病院	62-7001
26	火	近藤 医 院	62-1155
27	水	あじみね内科医院	67-7035
28	木	北秋田市民病院	62-7001
29	金	奈良 医 院	62-1146
30	土	北秋田市民病院	62-7001
31	日	北秋田市民病院	62-7001

【北秋田市民病院 休診日】

▷血液内科=5月7日(木)

☎ 北秋田市民病院 ☎62-7001



税の納期限

6月1日 軽自動車税 第1期
固定資産税 第1期

(株)中嶋建築板金

屋根

葺替

壁

張替

除雪

排雪

の事ならなんでも
ご相談下さい。

事務所 北秋田市綴子字古関93-10 ☎0186-84-8337
 ☎0186-62-2150
 ケイタイ 090-1938-1800 FAX ☎0186-62-2150
 自宅 北秋田市綴子字古関123-10 ☎0186-62-1956
<https://nakajima-bankin.com/>

北秋田市綴子字古関93-10
 ☎0186-84-8337

(株)JAネットローン

JAネットローン

スマホ や パソコン があれば 自宅 からでも
外出先 からでも **事前審査申込 OK!!**

JA ネットローンは
365日 24時間
事前審査申込受付中!

金利・お借入れ条件など、詳しくは「JAネットローン」へアクセス!
 または本支店窓口へお気軽にご相談ください。
 当JAにお取引のないお客様もお気軽にご相談ください。
 (ローンご利用の際は、組合員加入の為の出資をお願いしております。)

<http://www.ja-takanosu.or.jp/loan/netloan>

ローン予約相談受付中!

・仕事があるので時間内に
相談に行けない!

OK!

・家族と一緒に相談に行きたい
が時間が合わない!

そんな方でも大丈夫! ご注意ください。

営業時間終了後や休日でも**完全予約制**にて承ります。
 お電話にてご予約ください。
 完全予約制なので待ち時間なくご相談いただけます。

JAとのお取引が無い方も大歓迎!

JA 秋田たかのす

お問い合わせ ●本店営業課 北秋田市大町3-10 0186-62-1775
 ●合川支店 北秋田市川井字鳥屋沢25 0186-78-3113
(法人格: 協同組合 法人名: 秋田たかのす農業協同組合)

朝の時間を有効活用!

新聞配達 スタッフ募集!

年齢不問
未経験OK!

働く時間はあなた次第! 鷹巣・合川・米内沢・田代エリア
 早朝サクッと**1時間**でもOK! 長くても**3時間半!**
 配達エリアと時間をご相談ください!

(株)北の杜新聞センター

〒018-3331 北秋田市鷹巣字本屋敷104-6
 お問い合わせ ☎0186-63-0888
 お問い合わせはハローワークか当社までご連絡ください

(株)サンワホーム

住宅や土地のご相談は サンワホームへ!

新築

空き家相談

リフォーム

リノベーション

買取・仲介

不動産

\ 空き家相談士がおります! /

リフォーム相談

例えば
2階を解体し平家へ。
1階を減築し、
カーポートの設置。
など

住替え・建替え・リフォーム
スピード施行、新築、中古
住宅、リフォーム・リノベ
ーション、賃貸まで

空き家相談所

お困りごとは
ありませんか?
解決方法を
ご提案いたします。

- 実家が空き家になってしまいました。
- 何年も放置したままで解体も考えています。
- 建物が父母の名義のままなのですが...

今よりも幸せになるための家づくり

有限会社 サンワホーム

☎0186-72-4267

〒018-4301 北秋田市米内沢字大野岱140-2
 ●建設工事業-秋田県知事許可(般-6)第80756号 ●宅地建物取引業-秋田県知事(3)第2079号
 ●二級建築士事務所 秋田県知事登録24-10B-0852