

第 3 章
子育て支援サービスの現状と
今後の利用希望

第3章 子育て支援サービスの現状と今後の利用希望

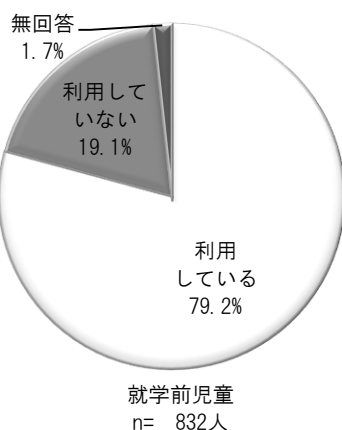
1 平日の定期的な教育・保育事業の現状と今後の利用希望

(1) 平日の定期的な教育・保育事業（全体）

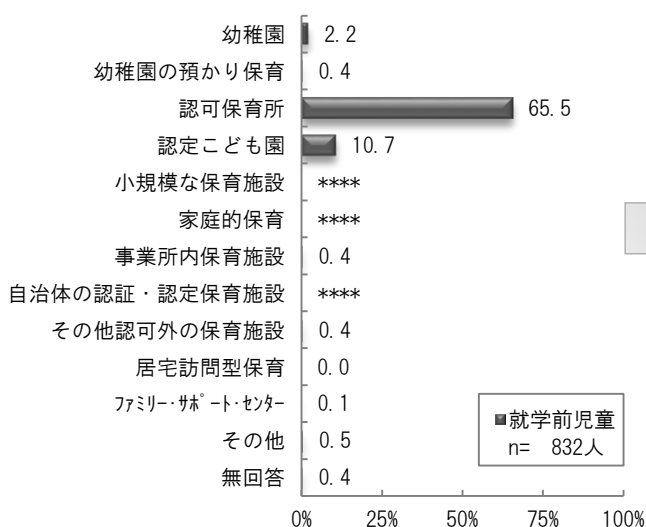
定期的な教育・保育事業（全体）の利用状況をみると、利用している就学前児童は79.2%となっています。利用中の事業としては、「認可保育所」（65.5%）、「認定こども園」（10.7%）、「幼稚園」（2.2%）の順に多くなっています。

一方、今後の利用希望では「幼稚園」（16.1%）が10ポイント以上増加し、「認可保育所」（72.2%）、「認定こども園」（19.0%）、「小規模な保育施設」（8.7%）、「事業所内保育施設」（6.7%）、「ファミリー・サポート・センター」（6.6%）が5ポイント以上増加しています。

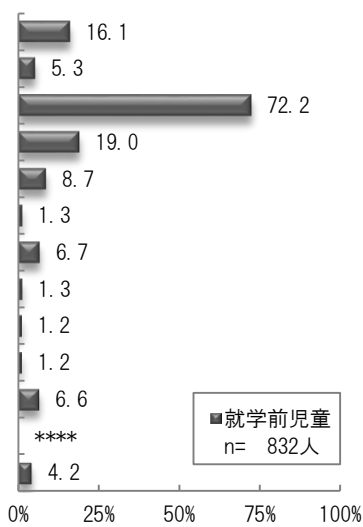
問 14 定期的な教育・保育事業の利用状況



問 14-1 利用中の定期的な教育・保育事業



問 15 希望する定期的な教育・保育事業

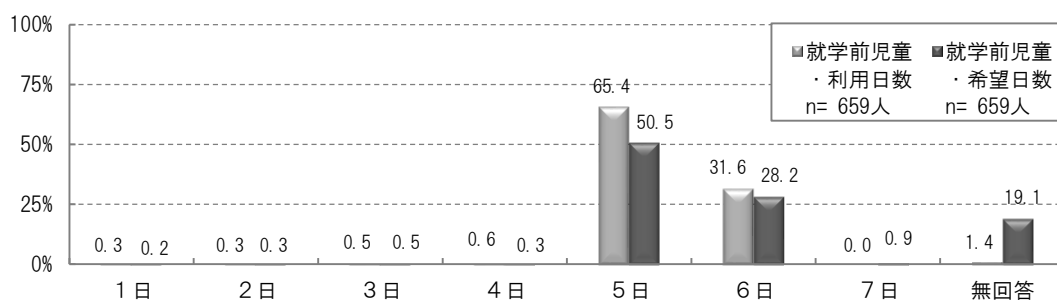


※1 利用中の定期的な教育・保育事業の割合は、希望と同じ母数の832人としました。

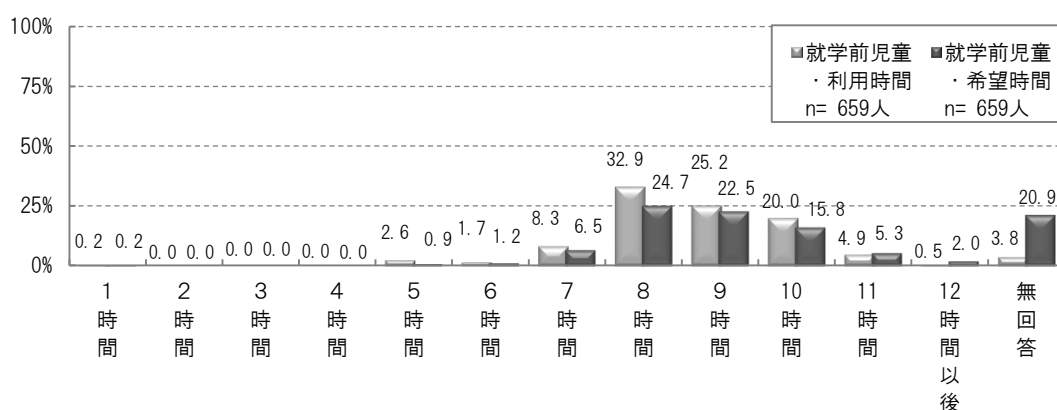
定期的な教育・保育事業（全体）の利用日数と希望日数（1週当たり）をみると、利用では「5日」（65.4%）が最も多く、希望では「5日」（72.6%）が減少した一方で「無回答」（19.1%）が増加しています。

また、利用時間と希望時間（1日当たり）について、利用では「8時間」（32.9%）、「9時間」（25.2%）、「10時間」（20.0%）の順に多く、希望では「5～10時間」がやや減少していますが「無回答」比率が多いことから、利用者の戸惑いを感じられます。

問 14-2(1)-1 定期的な教育・保育事業の利用日数と希望日数（1週当たり）



問 14-2(1)-2 定期的な教育・保育事業の利用時間と希望時間（1日当たり）

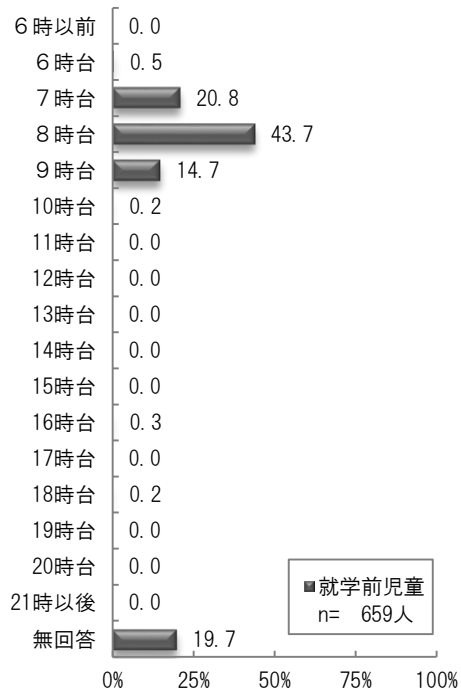


定期的な教育・保育事業（全体）の利用開始時間と利用終了時間をみると、開始時間は「8時台」（52.8%）、「7時台」（23.2%）、「9時台」（19.9%）の利用順、終了時間は「17時台」（45.4%）、「16時台」（22.6%）、「18時台」（17.8%）の利用順となっています。利用時間と希望時間との差は、「無回答」を考慮すると概ねありませんでした。

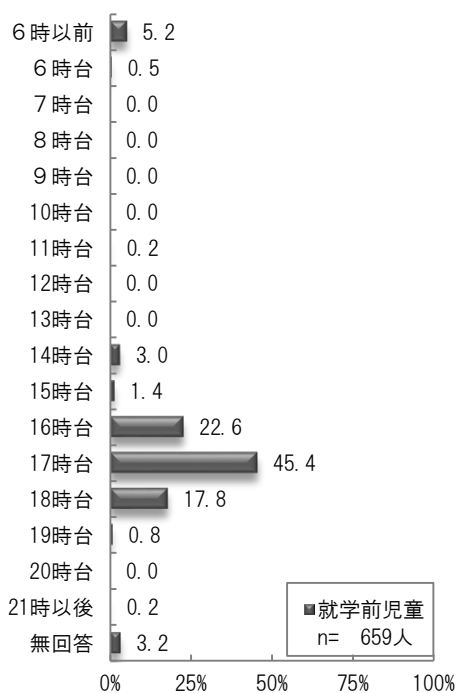
問 14-2(1)-3 利用開始時間



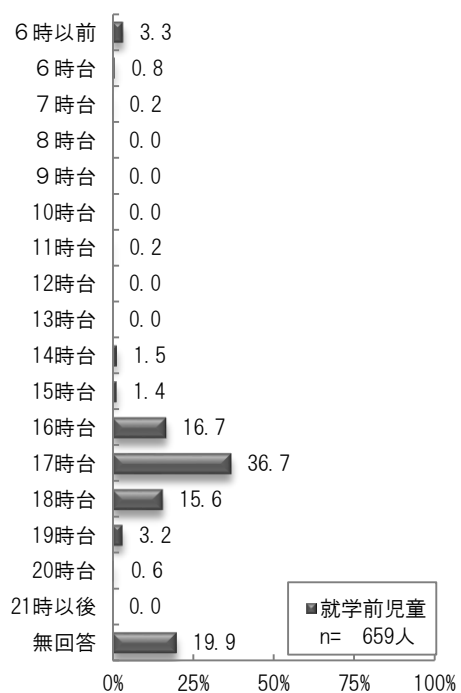
問 14-2(2)-3 希望開始時間



問 14-2(1)-4 利用終了時間

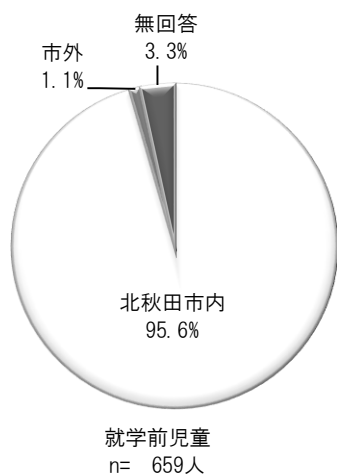


問 14-2(2)-4 希望終了時間

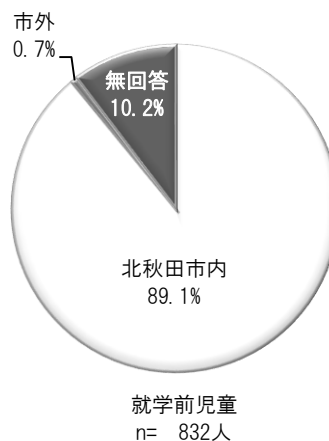


定期的な教育・保育事業（全体）の教育・保育施設の利用場所は、「北秋田市内」（95.6%）と回答し、ほとんどの方が市内の施設を利用しています。一方、希望したい実施場所としては、「北秋田市内」（89.1%）とほとんど変化がありませんでした。

問 14-3 教育・保育の実施場所



問 15-1 教育・保育の希望実施場所

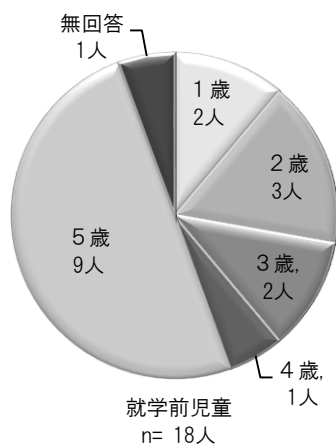


(2) 幼稚園

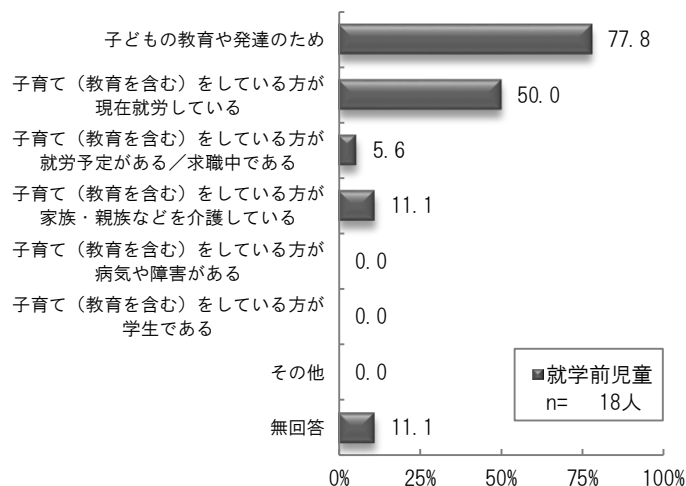
幼稚園の年齢別利用者数は、5歳（9人）、2歳（3人）、1・3歳（各2人）の順に利用されています。

利用している理由は、ほとんどが「子どもの教育や発達のため」（77.8%）であり、次いで「子育て（教育を含む）している方が現在就労している」（50.0%）の順に多く、その他理由は少数となっています。

問 14-1. ① 幼稚園の年齢別利用者数



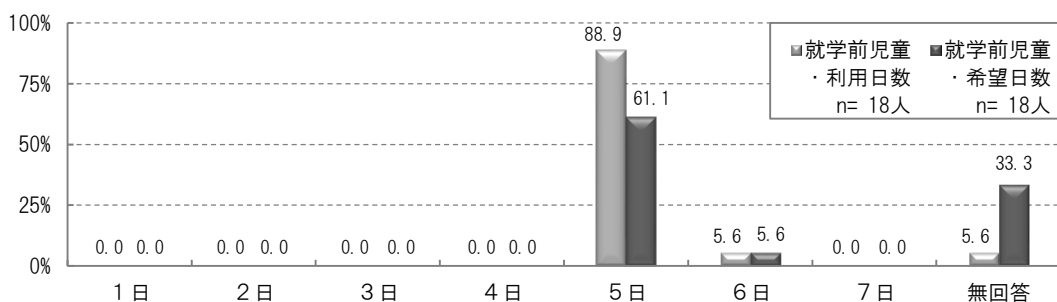
問 14-4. ① 幼稚園を利用している理由



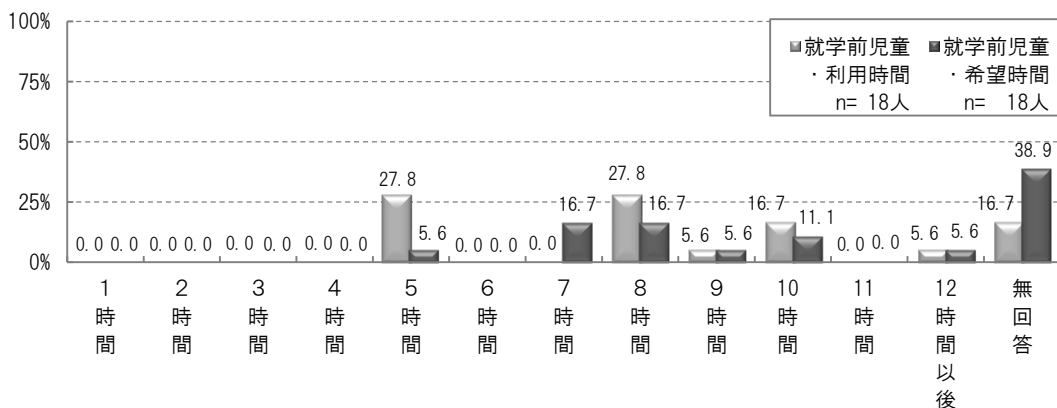
幼稚園の利用日数と希望日数(1週当たり)をみると、利用では「5日」(88.9%)が最も多く、希望では「5日」(61.1%)が減少した一方で「無回答」(33.3%)が増加しています。

また、利用時間と希望時間(1日当たり)について、利用では「5時間」「8時間」(各 27.8%)が最も多く、希望では「5時間」「8時間」「10時間」が減少していますが「無回答」比率が多いことから、利用者の戸惑いを感じられます。

問 14-2(1)-1. ① 幼稚園の利用日数と希望日数(1週当たり)

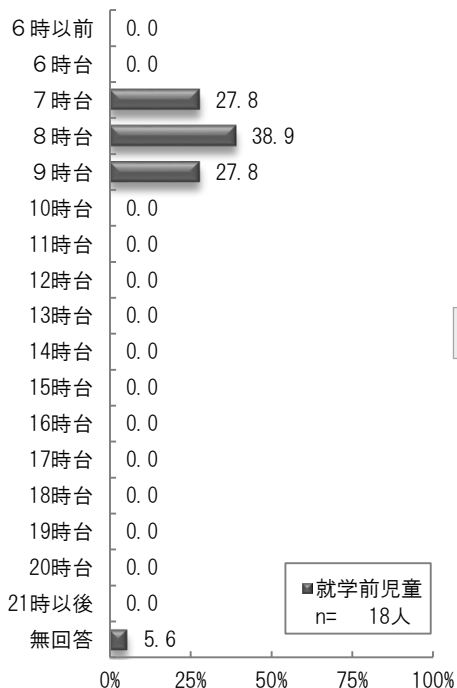


問 14-2(1)-2. ① 幼稚園の利用時間と希望時間(1日当たり)



利用開始時間と利用終了時間をみると、開始時間は「8時台」(38.9%)、「7時台」「9時台」(各27.8%)、の利用順、終了時間は「14時台」「17時台」(各27.8%)、「16時台」(22.2%)の利用順となっています。利用時間と希望時間との差は、希望終了時間において「14時台」「17時台」が減少した一方で「16時台」以後が増加していることから、一部の利用者に時間延長の希望が伺えます。

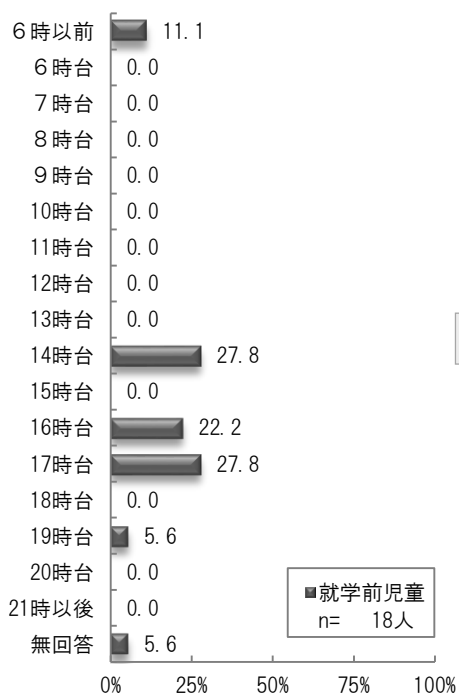
問 14-2(1)-3. ① 利用開始時間



問 14-2(2)-3. ① 希望開始時間



問 14-2(1)-4. ① 利用終了時間



問 14-2(2)-4. ① 希望終了時間

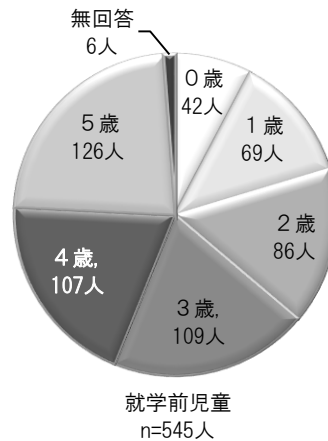


(3) 認可保育所

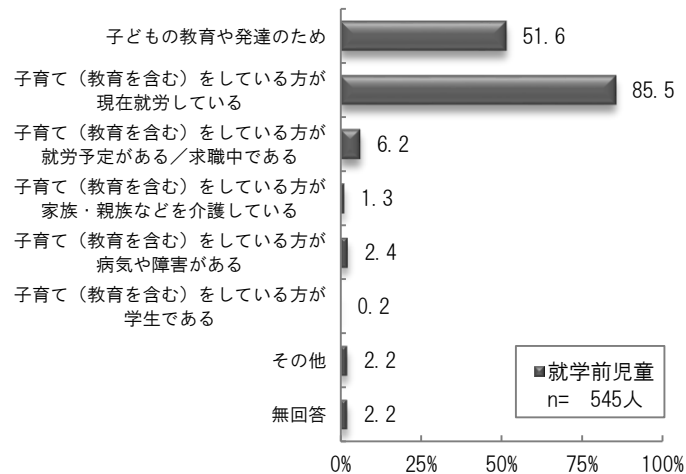
認可保育所の年齢別利用者数は、5歳（126人）、3歳（109人）、4歳（107人）、2歳（86人）、1歳（69人）の順に利用されています。

利用している理由は、ほとんどが「子育て（教育を含む）している方が現在就労している」（85.5%）であり、次いで「子どもの教育や発達のため」（51.6%）の順に多く、その他理由はごく少数となっています。

問 14-1. ③ 認可保育所の年齢別利用者数



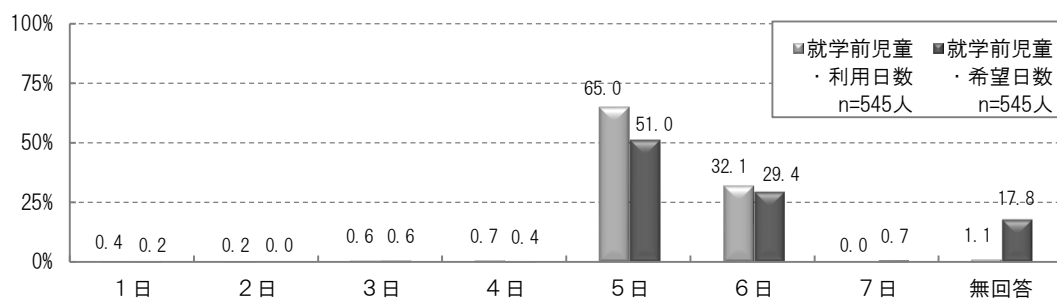
問 14-4. ③ 認可保育所を利用している理由



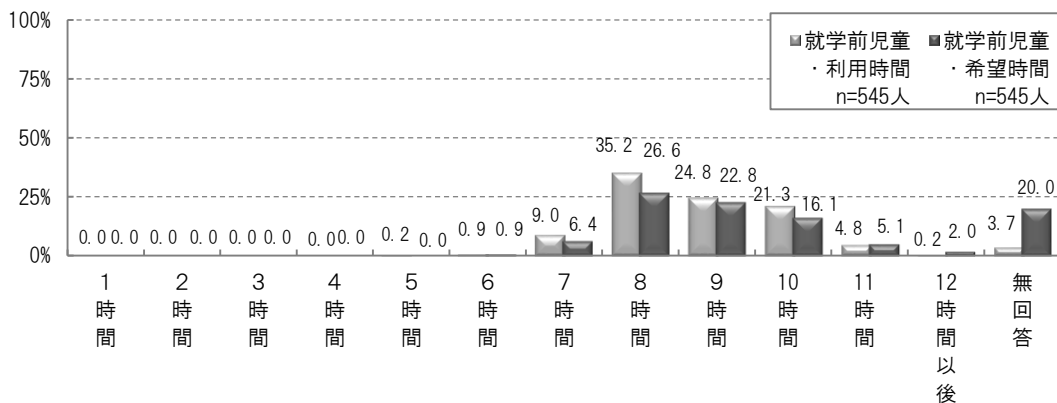
認可保育所の利用日数と希望日数（1週当たり）をみると、利用では「5日」（65.0%）が最も多く、希望では「5日」（51.0%）が減少した一方で「無回答」（17.8%）が増加しています。

また、利用時間と希望時間（1日当たり）について、利用では「8時間」（35.2%）、「9時間」（24.8%）、「10時間」（21.3%）の順に多く、希望では「7時間」～「10時間」がやや減少し、「11時間」以後でやや増加しています。

問 14-2(1)-1. ③ 認可保育所の利用日数と希望日数（1週当たり）

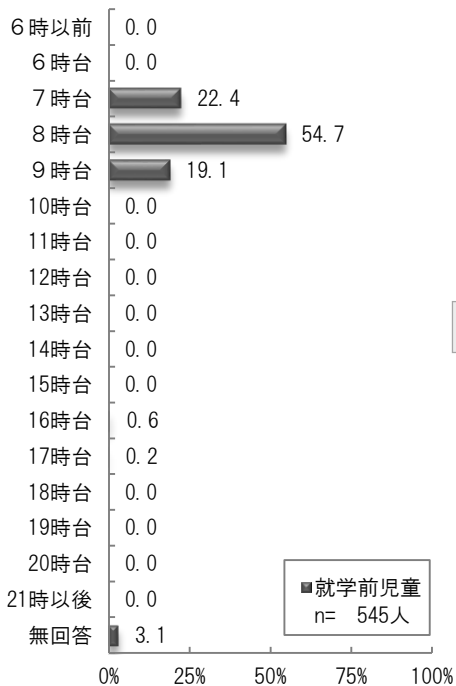


問 14-2(1)-2. ③ 認可保育所の利用時間と希望時間（1日当たり）



利用開始時間と利用終了時間をみると、開始時間は「8時台」(54.7%)、「7時台」(22.4%)、「9時台」(19.1%)の利用順、終了時間は「17時台」(48.1%)、「16時台」(23.1%)、「18時台」(18.0%)の利用順となっています。利用時間と希望時間との差は、希望終了時間において「16時台」～「18時台」が減少し、「19時台」以後で増加していることから、一部の利用者に時間延長の希望が伺えます。

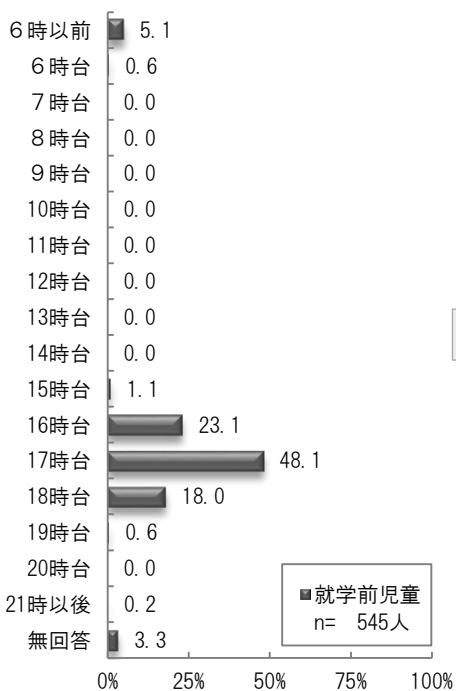
問 14-2(1)-3. ③ 利用開始時間



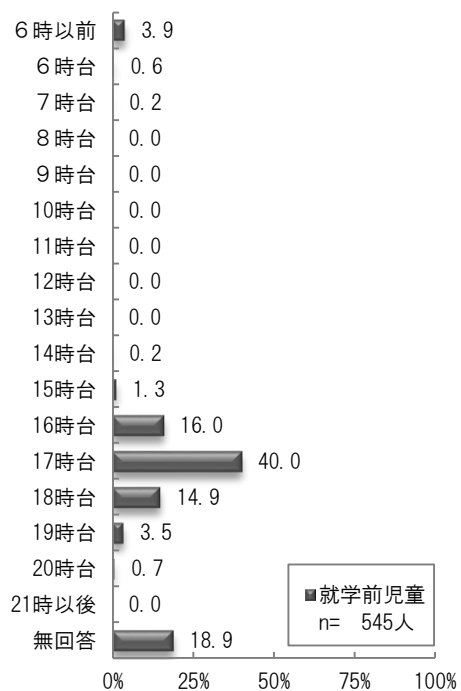
問 14-2(2)-3. ③ 希望開始時間



問 14-2(1)-4. ③ 利用終了時間



問 14-2(2)-4. ③ 希望終了時間

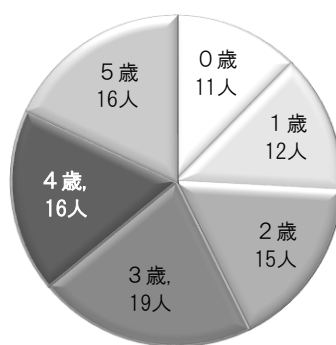


(4) 認定こども園

認定こども園の年齢別利用者数は、3歳（19人）、4・5歳（各16人）、2歳（15人）、1歳（12人）、0歳（11人）の順に利用されています。

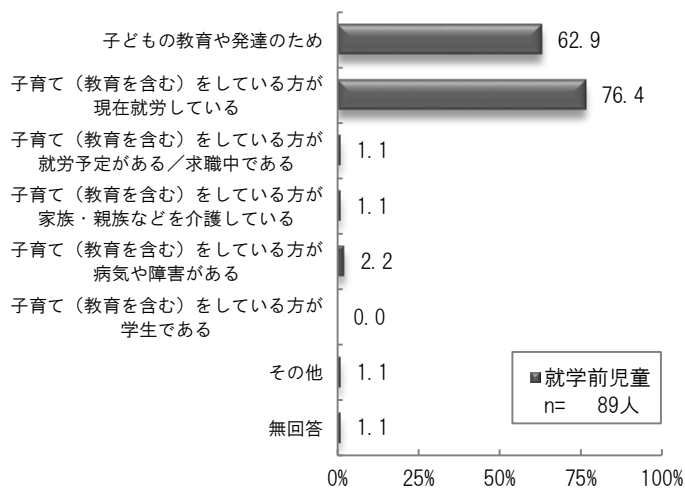
利用している理由は、「子育て（教育を含む）をしている方が現在就労している」（76.4%）が最も多く、次いで「子どもの教育や発達のため」（62.9%）の順に多く、その他理由はごく少数となっています。

問 14-1. ④ 認定こども園の年齢別利用者数



就学前児童
n= 89人

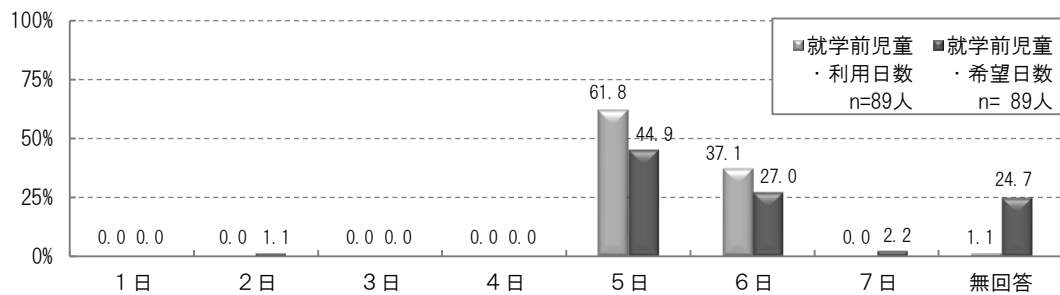
問 14-4. ④ 認定こども園を利用している理由



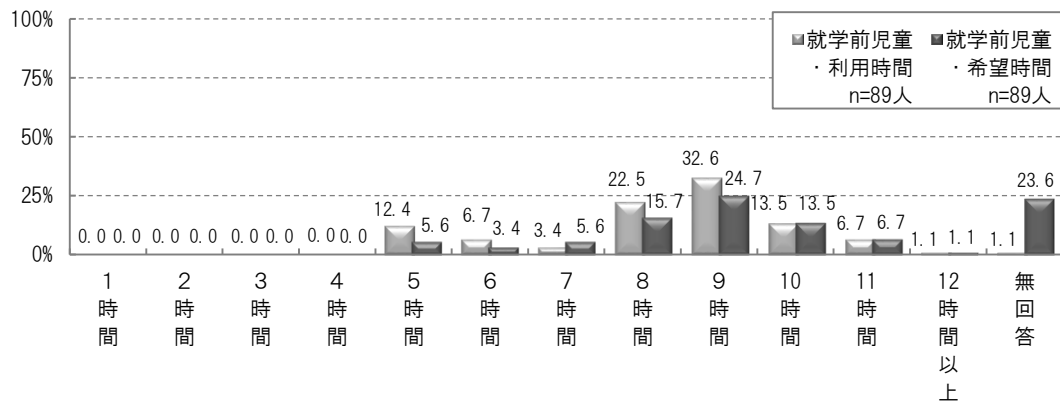
認定こども園の利用日数と希望日数（1週当たり）をみると、利用では「5日」（61.8%）が最も多く、希望では「5日」（44.9%）が減少した一方で「無回答」（24.7%）が増加しています。

また、利用時間と希望時間（1日当たり）について、利用では「9時間」（32.6%）、「8時間」（22.5%）、「10時間」（13.5%）の順に多く、希望では「5時間」「6時間」「8時間」「9時間」が減少していますが「無回答」比率が多いことから、利用者の戸惑いを感じられます。

問 14-2(1)-1. ④ 認定こども園の利用日数と希望日数（1週当たり）

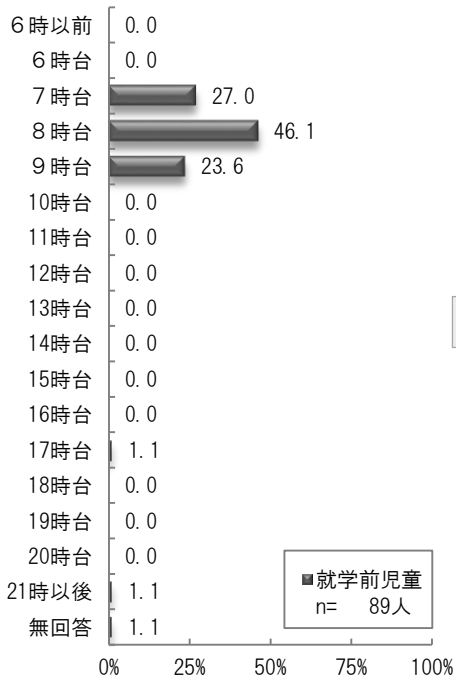


問 14-2(1)-2. ④ 認定こども園の利用時間と希望時間（1日当たり）

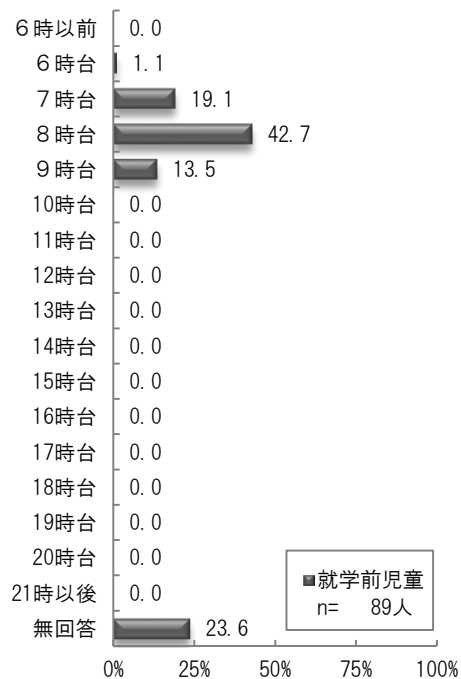


利用開始時間と利用終了時間をみると、開始時間は「8時台」(46.1%)、「7時台」(27.0%)、「9時台」(23.6%)の利用順、終了時間は「17時台」(36.0%)、「18時台」(21.3%)、「16時台」(19.1%)の利用順となっています。利用時間と希望時間との差は、希望終了時間において「14時台」「16時台」「17時台」が減少した一方で「15時台」「18時台」が増加しています。

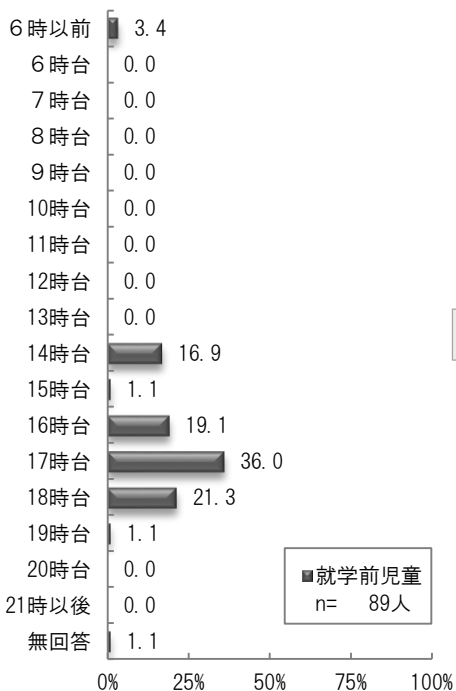
問 14-2(1)-3. ④ 利用開始時間



問 14-2(2)-3. ④ 希望開始時間



問 14-2(1)-4. ④ 利用終了時間



問 14-2(2)-4. ④ 希望終了時間

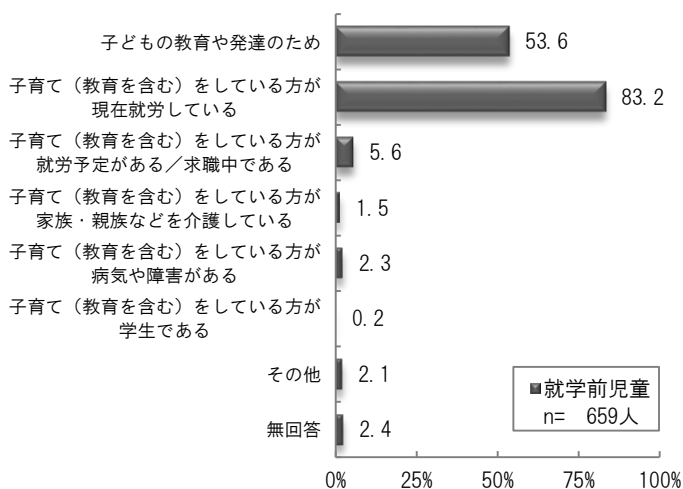


(5) 定期的な教育・保育の利用理由と未利用の理由

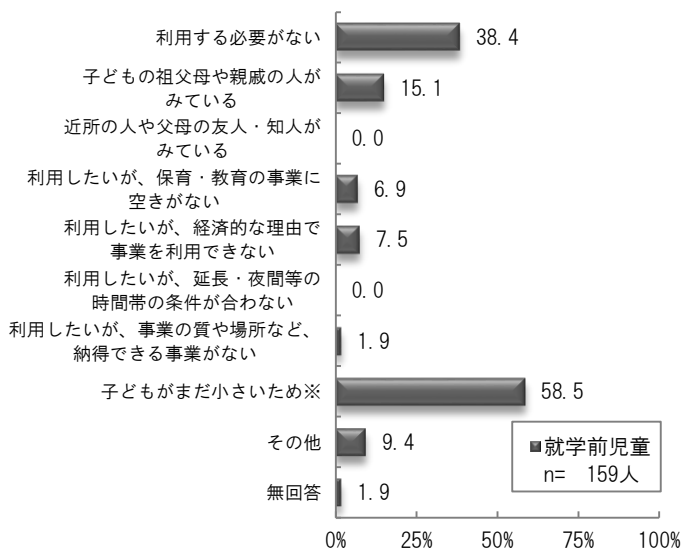
定期的な教育・保育事業を利用している理由は、「子育てをしている方が現在就労している」(83.2%)、「子どもの教育や発達のため」(53.6%)の順に多く、その他の理由はごく少数となっています。一方、利用しない理由は、「子どもがまだ小さいため」(58.5%)、「利用する必要がない」(38.4%)、「子どもの祖父母や親戚の人がみている」(15.1%)の順になっています。

利用を希望する子どもの年齢は、「0～3歳」(84.9%)、「4～5歳」(11.8%)の順に多くなっています。

問 14-4 定期的な教育・保育事業を利用している理由

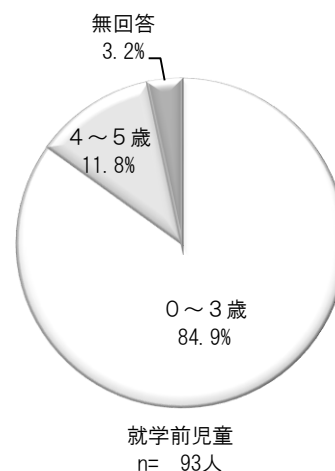


問 14-5 定期的な教育・保育事業を利用しない理由



※ (何歳くらいになったら利用しようと考えている)

問14-5⑧ 利用を希望する子どもの年齢

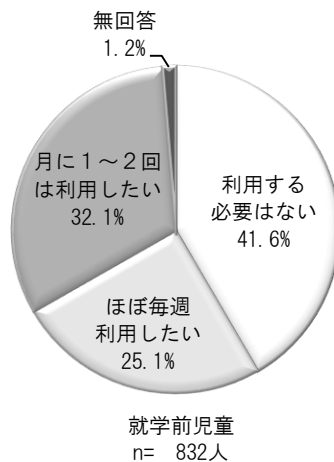


(6) 休日の教育・保育事業の利用意向

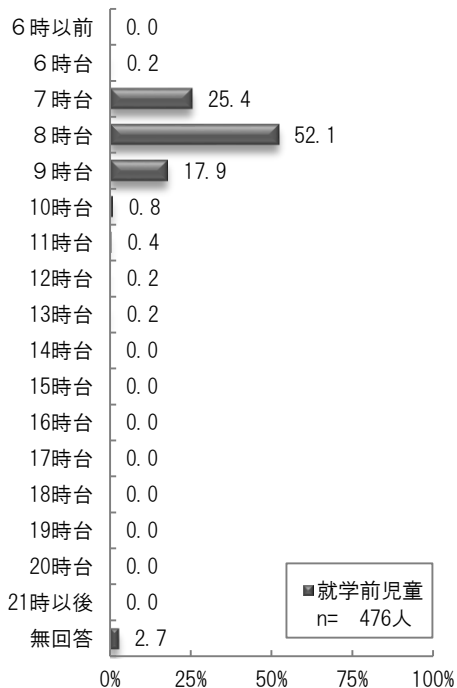
土曜日の利用希望は、「月に1～2回は利用したい」(32.1%)、「ほぼ毎週利用したい」(25.1%)と、57.2%の方が希望しています。

また、利用希望の開始時間は「8時台」(52.1%)、「7時台」(25.4%)、「9時台」(17.9%)の順、終了時間は、「17時台」(39.5%)、「18時台」(18.7%)、「16時台」(17.9%)の順に希望しています。

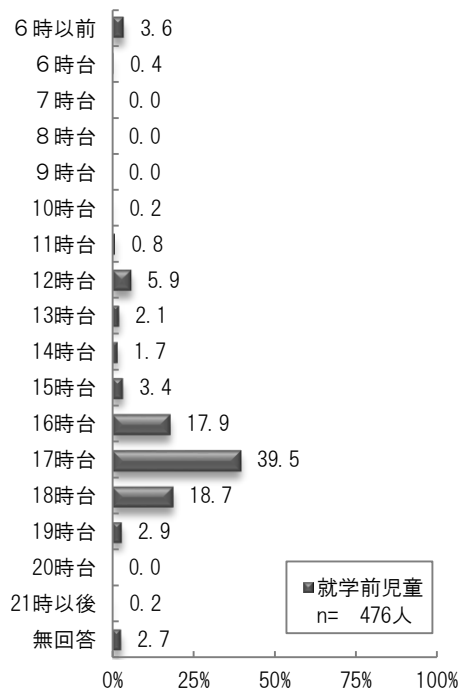
問 19(1) 土曜日の利用希望



問 19(1).1 土曜日の利用希望開始時間



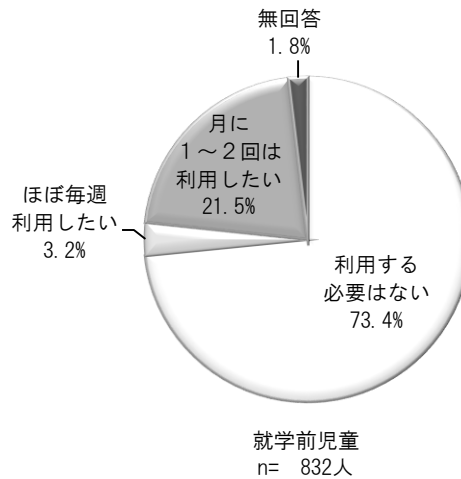
問 19(1).2 土曜日の利用希望終了時間



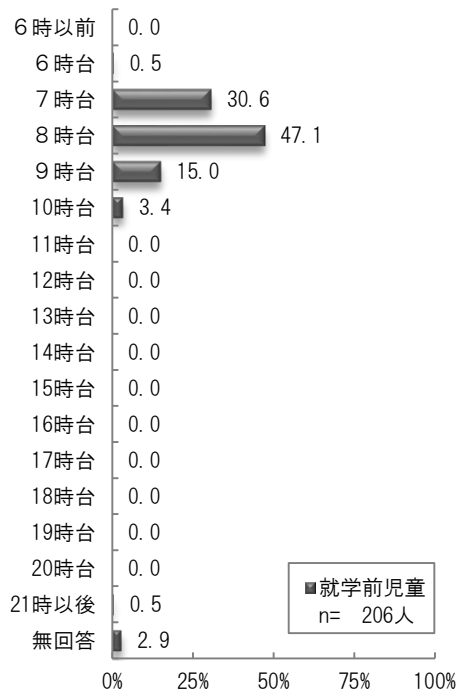
日曜・祝日の利用希望は、「月に1～2回は利用したい」(21.5%)、「ほぼ毎週利用したい」(3.2%)と、24.7%の方が希望しています。

また、利用希望の開始時間は「8時台」(47.1%)、「7時台」(30.6%)、「9時台」(15.0%)の順、終了時間は、「17時台」(41.7%)、「18時台」(25.7%)、「16時台」(15.0%)の順に希望しています。

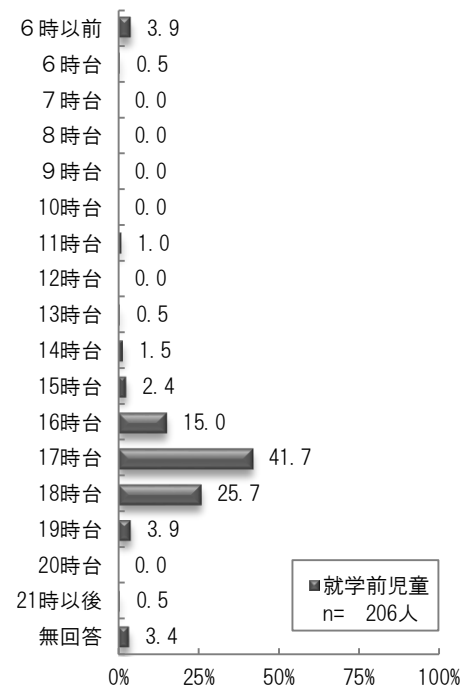
問 19(2) 日曜・祝日の利用希望



問 19(2).1 日曜・祝日の利用希望開始時間

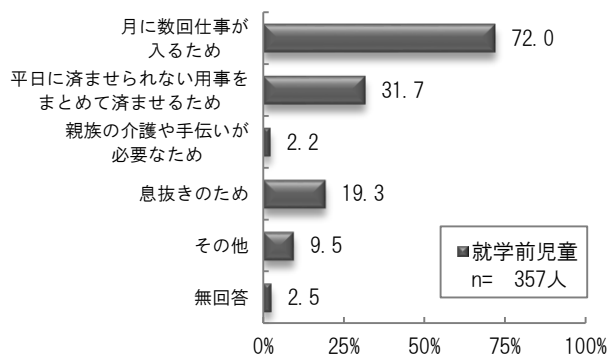


問 19(2).2 日曜・祝日の利用希望終了時間



土曜・日曜・祝日において「月に1～2回は利用したい」方の理由は、「月に数回仕事が入るため」(72.0%)、「平日に済ませられない用事をまとめて済ませるため」(31.7%)、「息抜きのため」(19.3%)の順に多くなっています。

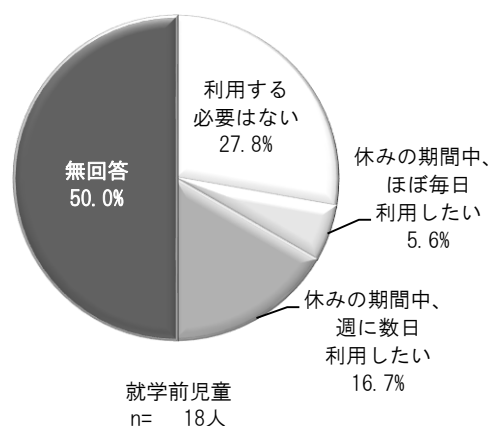
問 19-1 土曜・日曜・祝日「月に1～2回は利用者したい」方の理由



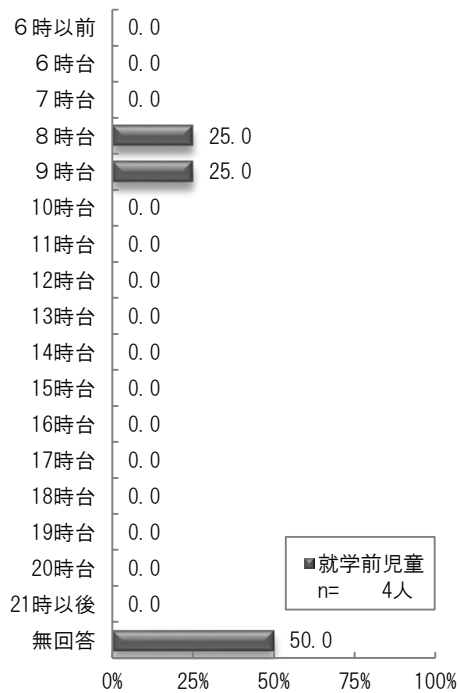
長期休暇中において教育・保育事業の利用希望（幼稚園利用者）は、「休みの期間中、週に数日利用したい」(16.7%)、「休みの期間中、ほぼ毎日利用したい」(5.6%)と、22.3%の方が希望しています。

また、希望する開始時間は、それぞれ1人の方が「8時台」「9時台」と回答し、終了時間は「14時台」「17時台」と回答しています。

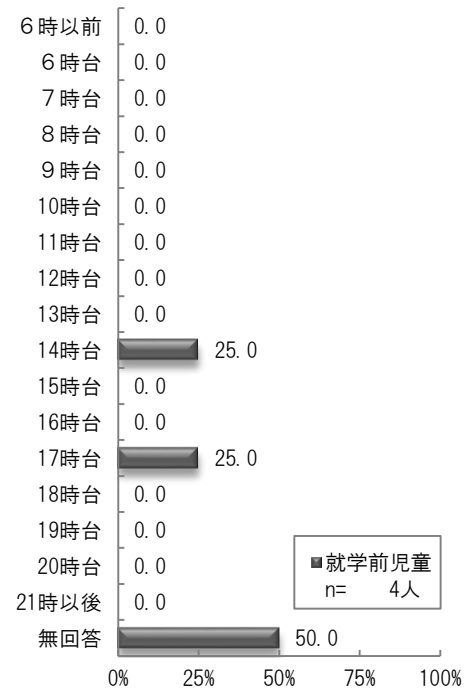
問 20 長期休暇中の教育・保育事業の利用希望（幼稚園利用者）



問 20.1 長期休暇中の希望開始時間

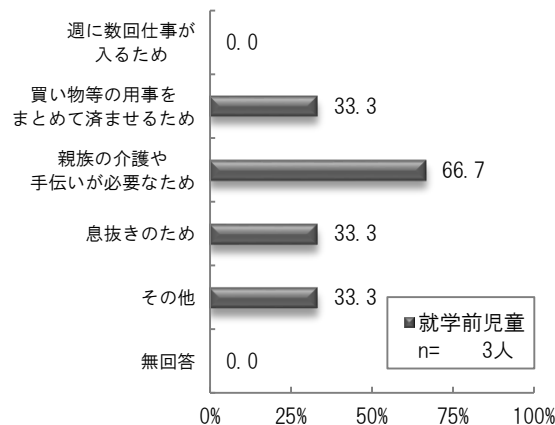


問 20.2 長期休暇中の希望終了時間



長期休暇中において「週に数日利用したい」方の理由は、2人が「親等、親族の介護や手伝いが必要なため」と回答し、1人が「買い物等の用事をまとめて済ませるため」「息抜きのため」と回答しています。

問 20-1 長期休暇中「週に数日利用したい」方の理由



(7) 病児・病後児保育事業の潜在ニーズ

保護者の 70.3%の方は、病気やケガで通常の教育・保育事業が利用できなかった体験をしています。その際の対処方法は、「母親が休んだ」(47.9%)、「(同居者を含む)親族・知人に子どもをみてもらった」(36.7%)、「父親が休んだ」(18.1%)の順に多くなっています。

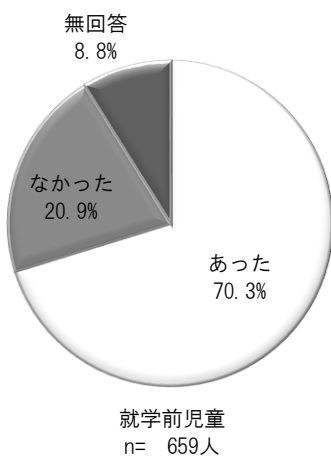
父親が休んだ日数は「2日」「5日」(各 19.0%)、「1日」「3日」(各 15.5%)の順、母親で年間「10日」(16.7%)、「5日」(11.7%)、「3日」(11.3%)の順に多くなっています。

(同居者を含む)親族・知人に預けた日数は、「5日」(21.2%)、「10日」(14.7%)、「2日」(9.4%)の順、就労していない保護者がみた日数は「10日」(20.0%)、「11-15日」(13.3%)、「21日以上」(10.0%)の順に多くなっています。

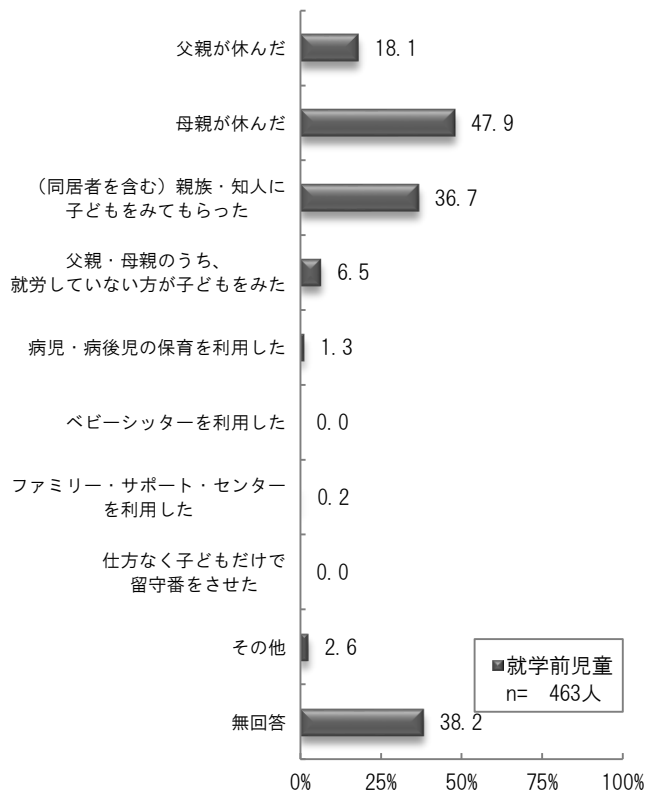
病児・病後児保育を利用した日数は、2人の方が「2日」、1人の方が「1日」「5日」と回答し、ファミリー・サポート・センターを利用した日数は、1人の方が「1日」と回答しています。

ベビーシッターを利用した方や子どもだけで留守番をさせた方はいませんでした。

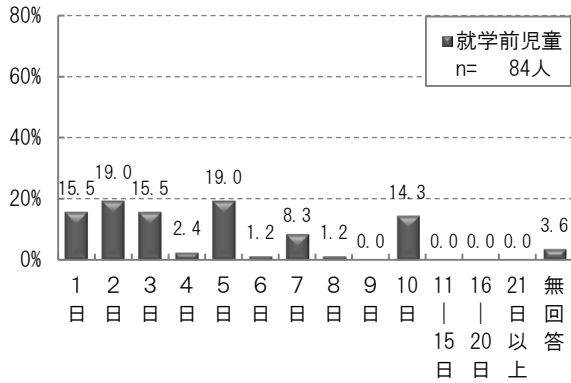
問 21 病気やケガで、通常の事業が利用できなかったことの有無



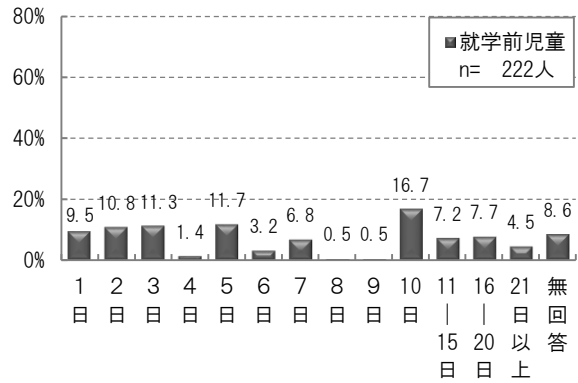
問 21-1 この1年間の対処方法



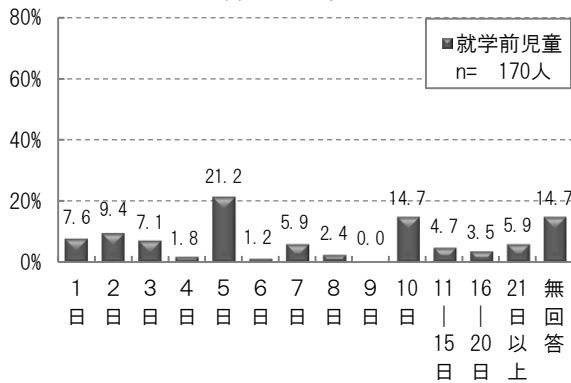
問 21-1.1 父親が休んだ日数



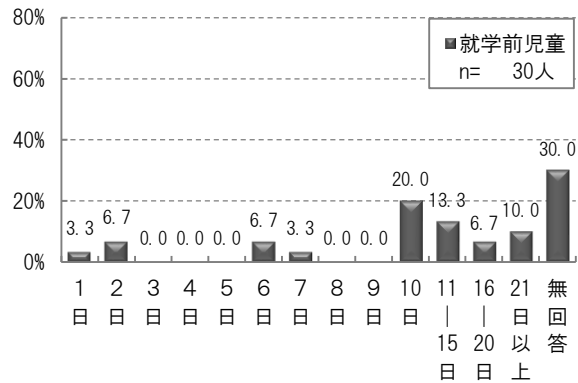
問 21-1.2 母親が休んだ日数



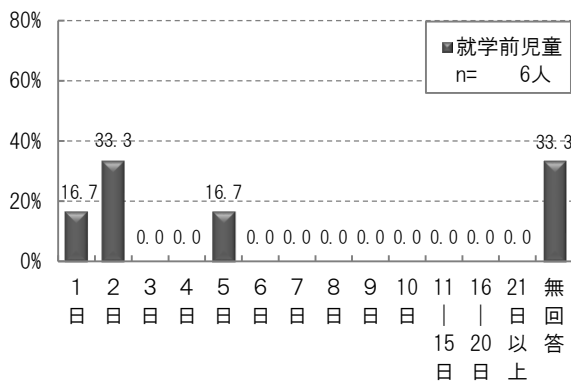
問 21-1.3 (同居者を含む) 親族・知人に預けた日数



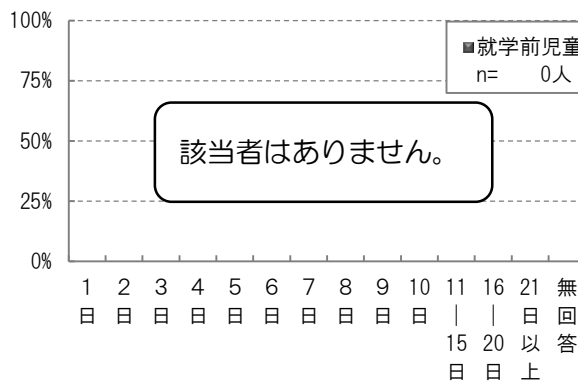
問 21-1.4 就労していない保護者がみた日数



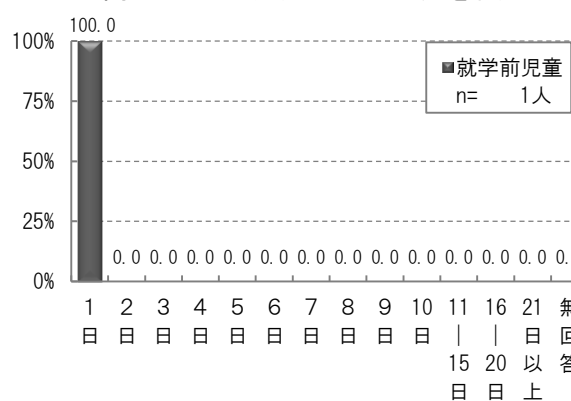
問 21-1.5 病児・病後児保育を利用した日数



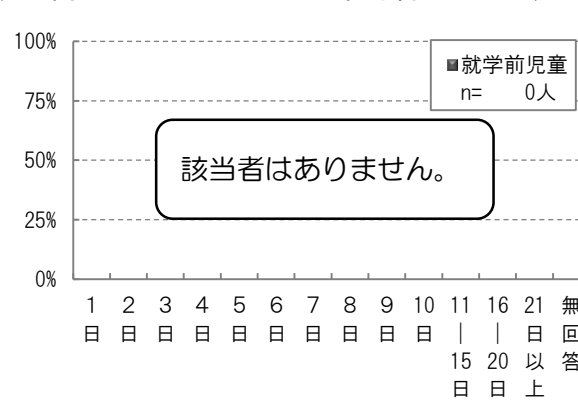
問 21-1.6 ベビーシッターを利用した日数



問 21-1.7 ファミリー・ヘルプセンターを利用した日数

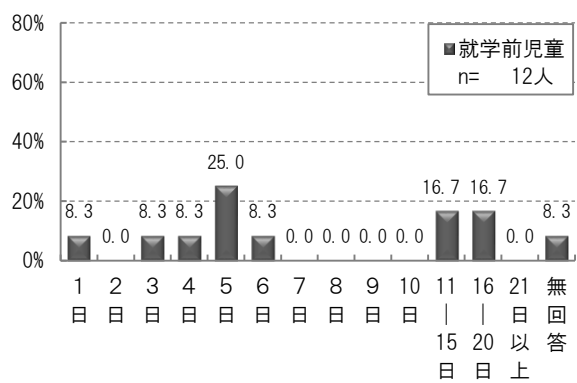


問 21-1.8 子どもだけで留守番させた日数





問 21-1.9 その他

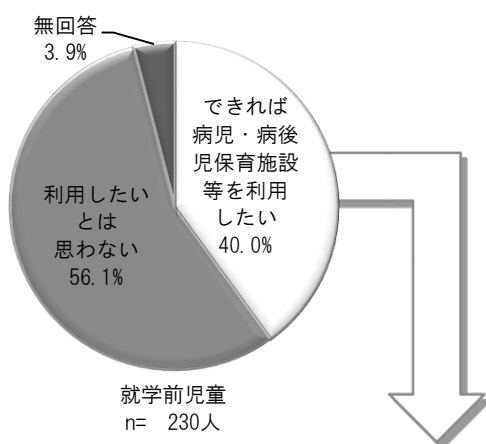


父親・母親が休んだ方の病児・病後児保育施設の利用意向をみると、40.0%の方が希望し、その利用日数は「5日」（19.6%）、「10日」（18.5%）、「3日」（10.9%）の順に多くなっています。

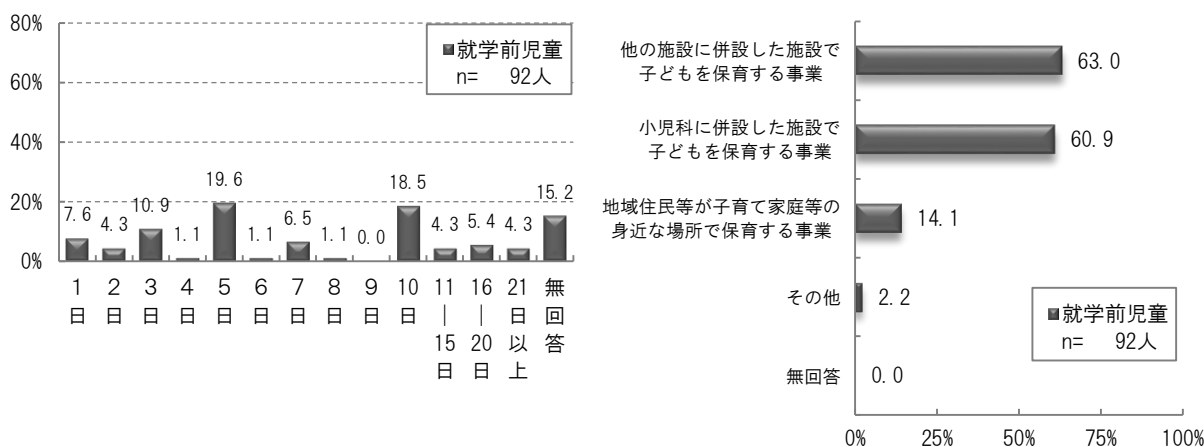
また、子どもを預ける場合の望ましい事業形態は、「他の施設に併設した施設で子どもを保育する事業」（63.0%）、「小児科に併設した施設で子どもを保育する事業」（60.9%）の順に多くなっています。一方、利用意向のない方の理由は、「親が仕事を休んで対応する」（55.0%）、「病児・病後児を他人に看てもらうのは不安」（50.4%）、「利用料がかかる・高い」（14.0%）の順に多くなっています。

父母が休む以外の対処方法を選んだ方に対して「父母が休んで看たい」という意向をみると、49.3%の方が「できれば仕事を休んで看たい」と回答しています。一方、「仕事を休んで看することは非常に難しい」方の理由は、「休暇日数が足りないで休めない」（27.3%）、「子どもの看護を理由に休みが取れない」（25.0%）の順に多くなっています。

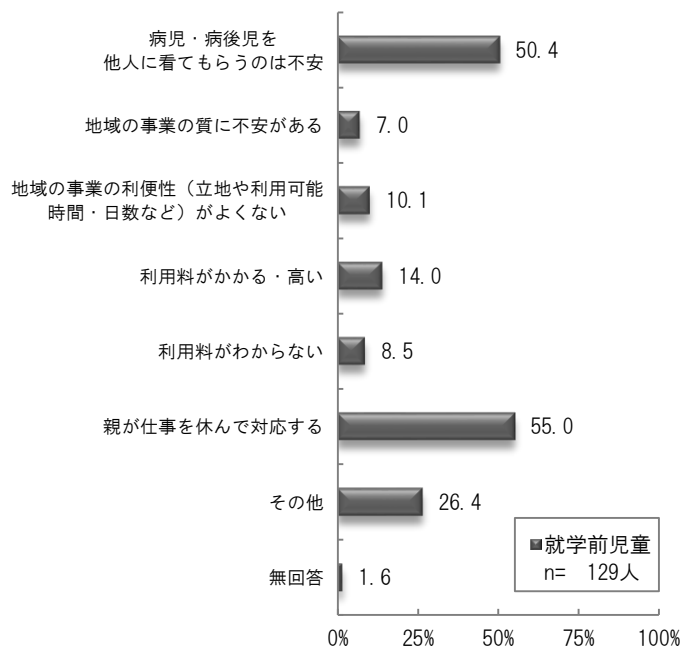
問 21-2 父親・母親が休んだ方の病児・病後児保育施設利用意向



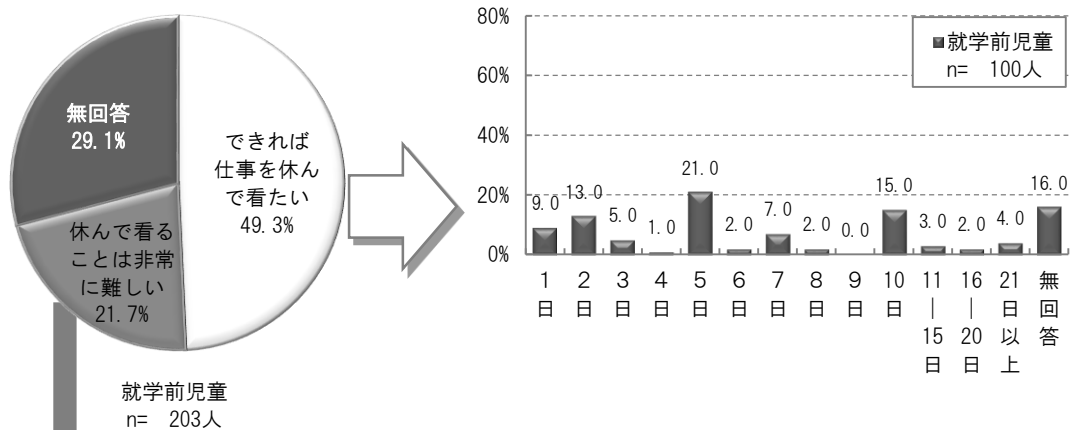
問 21-3 子どもを預ける場合の望ましい希望日数（年間）と事業形態



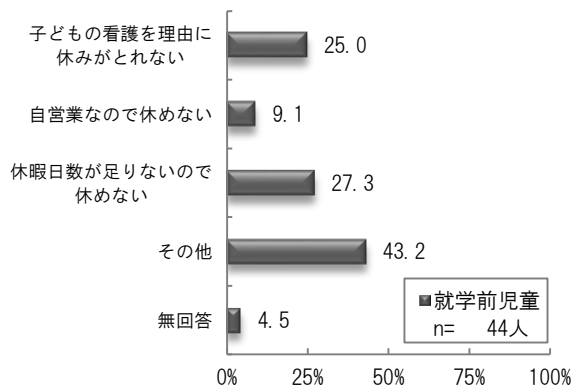
問 21-4 病児・病後児のための保育施設利用意向のない方の理由



問 21-5 父母が休む以外の対処方法を選んだ方の「父母が休んで看たい」意向と希望日数



問 21-6 「仕事を休んで看るとは非常に難しい」の理由



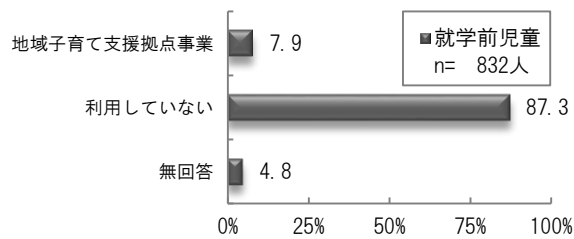
2 地域の子育て支援事業の現状と今後の利用意向

(1) 地域子育て支援拠点事業の利用について

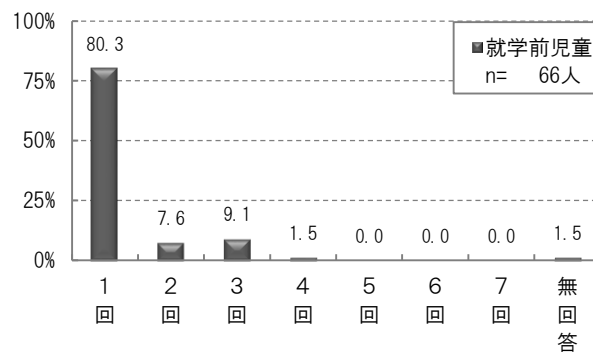
地域子育て支援拠点事業の利用状況は、「地域子育て支援拠点事業」の利用者が7.9%となっています。

地域子育て支援拠点事業の利用回数（1週当たり）は、「1回」（80.3%）が最も多く、次いで「3回」（9.1%）、「2回」（7.6%）の順に多くなっています。

問 16.1 地域子育て支援拠点事業の利用状況



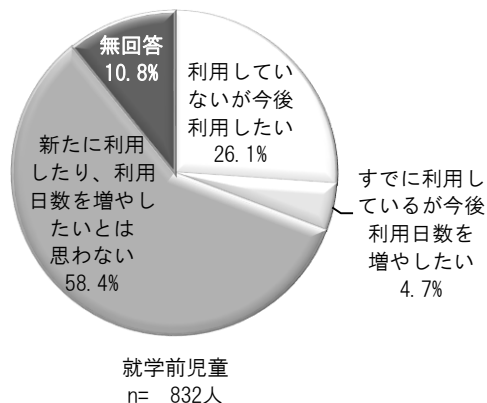
問 16.1.1 地域子育て支援拠点事業の利用回数（1週当たり）



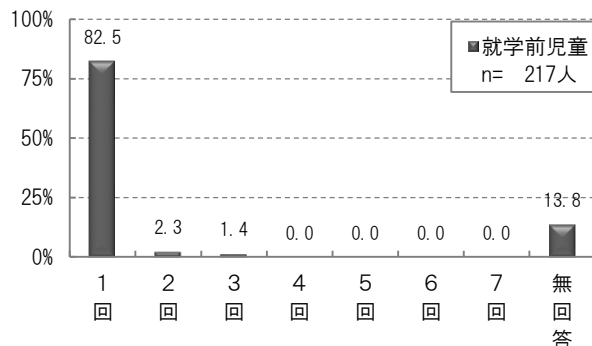
未利用者は、「利用していないが今後利用したい」(26.1%)、利用者は「すでに利用しているが今後利用日数を増やしたい」(4.7%)となっています。

未利用者の希望利用回数(1週当たり)は、就学前児童で「1回」(82.5%)が最も多くなっています。また、利用者の増やしたい利用回数(1週当たり)も、就学前児童で「1回」(84.6%)が最も多くなっています。

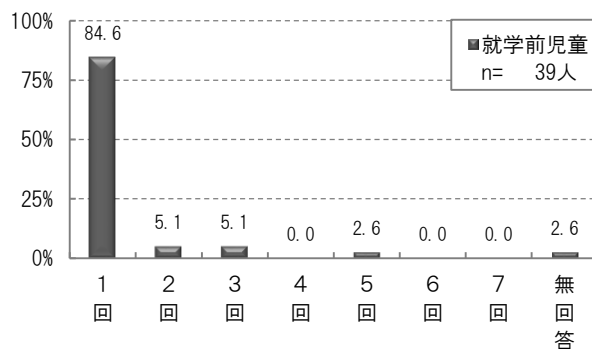
問 17 未利用者・利用者の利用及び利用回数増加希望



問 17.1 未利用者の希望利用回数(1週当たり)



問 17.2 既利用者の増やしたい利用回数(1週当たり)



目 次

| | |
|-----------------------------------|----|
| 第3章 子育て支援サービスの現状と今後の利用希望 | 33 |
| 1 平日の定期的な教育・保育事業の現状と今後の利用希望 | 33 |
| (1) 平日の定期的な教育・保育事業（全体） | 33 |
| (2) 幼稚園 | 36 |
| (3) 認可保育所 | 39 |
| (4) 認定こども園 | 42 |
| (5) 定期的な教育・保育の利用理由と未利用の理由 | 45 |
| (6) 休日の教育・保育事業の利用意向 | 46 |
| (7) 病児・病後児保育事業の潜在ニーズ | 50 |
| 2 地域の子育て支援事業の現状と今後の利用意向 | 55 |
| (1) 地域子育て支援拠点事業の利用について | 55 |