

発行所 森吉町役場
編集 総務課
印刷所 米内沢 中央印刷所
発行部数 3,300部
1部7円

秋北 太平湖へ

バス 定期運行開始

秋北バスでは、森吉山県立公園の太平湖に定期バス運行
許可が新潟陸運局より正式認可を得たため鷹巣始発二往
復米内沢始発一往復の直通バスを運行開始し観光客の利
便を図っております。



バス運行時刻表

鷹の巣 → 小又峡船着場

Table with 10 columns: 鷹の巣, 米内沢, 浦田, 前田駅前, 様田, 森吉, 湯の岱, 平田, 小又峡船着場. Rows show departure times for various routes.

小又峡船着場 → 鷹の巣

Table with 10 columns: 小又峡船着場, 平田, 湯の岱, 森吉, 様田, 前田駅前, 浦田, 米内沢, 鷹の巣. Rows show departure times for various routes.

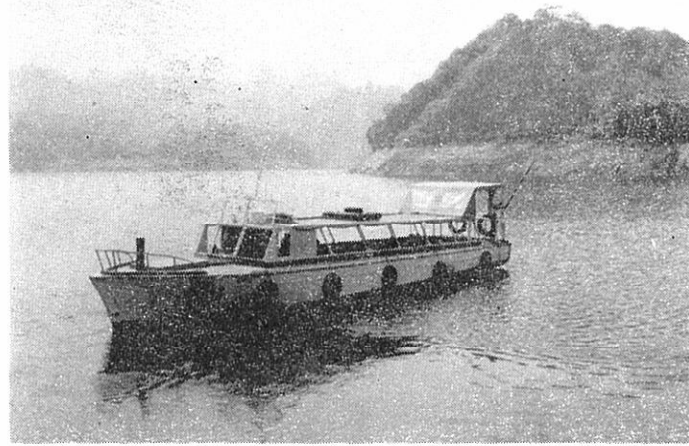
※印 昭和45年6月1日から10月31日まで運行

遊覧船「森吉丸」

県立自然公園 開発と相俟って
太平湖ダム遊覧
小又峡谷景勝地
の観光客は日増
激増し、地元森
吉山観光開発K
Kでは、秋の紅
葉シーズンを迎
え、木造二階建
てレストハウス
を建設中であ
る。竣工は九月
末日の予定
(休憩所、食堂
売店等)

自動車の臨時運
行許可業務取扱
所に指定される

自動車の臨時運行許可業



漁族水産資源保護に
御協力下さい

昔ながらの清流阿仁川を伝し地上の景は勿論である
よりよくするために、阿仁
が漁族の水産資源保護とし
部四ヶ町村で阿仁川漁業協
て河川と共に太平湖の漁族
同組合を組織し、アユの放
流、ニジマスの放流を行っ
て、魚族の繁殖を保ってい
るが、森吉町は特に漁地の
観光、太平湖、小又峡を宣
されました。誠に残念で
す。

ゆくえ不明者を捜している
方のために相談所開設

本県における昭和二十六
年以来本年七月末まで県内
の身元不明の死亡者
が一〇七体あり家出人とい
まだにゆくえのわからない
方は一八九名おられます。
全国の身元不明の死亡者
は約二万五千人に達する
家族に引き取られず、無縁
仏として扱われているわけ
です。米内沢警察署では家
出人、ゆくえ不明者あるい
は不幸な無縁仏の身寄りや
一人でも多くさがすため九
月二十一日、二十二日の二
日間このような方のために
台帳や写真を準備して相談
所を開設しますので家出人
を、ゆくえ不明となってい
る方の家族、知人の方は気
軽にご相談ください。

第6回「県の記念日」式典

秋田市市民会館で「県の
記念日」式典を行ない多年
県民の模範となる善行で明
るい社会づくりに貢献した
善行者などの表彰を行なっ
た。

県統計大会で表彰される

県統計協会主催の第十七
回県統計大会は秋田市県産
業会館で開催長年統計調査
員に従事した人たちの表彰
など行なわれた。

これらの者は薬剤による
魚獲を行ったものであるが
水産資源法で罰せられます
ので、薬剤又は火薬類使用
の魚獲は、ぜったいにやめ
ましょう。
観光地は特に町民一人一
人の理解と協力で展望をな
すもので、地元民に、まだ
まだ不心得者がいるようで
す。正しに、正しい入漁
するようにして下さい。

森吉町明るく正しい
選挙推進協議会設立する

去る八月三十一日役場大
会議室において、第一回森
吉町明るく正しい選挙推進
協議会が開催され選挙委員
長挨拶のあと、役員、規約
事業計画を決定し終了した
役員は次のとおりです。
会長 金 伍郎

森吉町連合青年会
玉川ノロ川間歩道を刈払す

町連合青年会では森吉町
山岳会の協力を得て去る八
月二十二日、二十三日及び
二十九、三十日と県立公園
森吉山と国立公園八幡平を
結ぶ登山コース(ノロ川ノ
玉川間)約十四キロの歩道
刈払を行った。
連合青年会は今年七月に
再建し、七月下旬には球技
で作業に励んだ。



炎天下における刈払い作業の青年会

運動・競技・山登り 青少年のよい遊び (青少年を立派に育てる運動)

議会だより

森吉町議会第七回臨時会開催

過疎地域振興計画書外三件 原案どおり可決される

昭和四十五年八月二十七日森吉町臨時会を役場会議室において開催し左記会議事件を審議の結果原案どおり可決した。

議案第五十六号過疎地域振興計画について

当町は過疎地域として国の指定を受け昭和四十五年度より昭和四十九年度まで(五ヶ年)の概算総額二億三千万円(内町負担分約一億二千万円)ほどの事業量である中から主なものを選び次のとおり

- ▽消防車 一台
- ▽広報車 一台
- ▽町営住宅 一〇戸
- ▽役場庁舎 三階鉄筋コンクリート 一、八〇〇㎡
- ▽産業界の施設 道路 三、五〇〇m
- ▽物産林道 七七〇m延長
- ▽御嶽林道 一、二〇〇m延長
- ▽田ノ沢林道 一、六八〇m延長
- ▽大印一玉川峰越林道 議案第五十七号 専決処分事項の承認を求めることについて
- ▽国民宿舎 九二六㎡
- ▽神成一仏社林道 三、五〇〇m
- ▽農産物共同集荷所 一棟
- ▽本城農免農道 橋 一五〇m
- ▽御狩屋公園整備事業 内閣総理大臣 提出先
- ▽温泉開発ボーリング事業 運輸大臣
- ▽前田地区土地改良事業 経済企画庁長官
- ▽御嶽林道 三二四ha 大蔵大臣
- その他

四九千円を追加し才入才出予算の総額五三六七九五千円となる。

原案可決す 意見書の提出について

東北、北海道新幹線鉄道の建設を最優先して着工せられるよう要望意見書提出するよう決議す

神成長議員より緊急動議を北林議長のもとに提出された「桂瀬駅無人化反対」運動について

趣旨の説明のべられその対策を協議の結果満場一致をもって反対議決を請願することに議決された。

- ▽交通通信施設
- ▽本城線三、五八四m延長
- ▽摩当沢線一、七九〇m
- ▽桂瀬線 一、三二二m
- ▽鶴ノ瀬一平田線 一、八八五m
- ▽五味堀一袋線 三、二二六m
- ▽平田橋 三六m
- ▽五味堀橋 八九m
- ▽巻淵橋 六五m
- ▽大袋橋 八三m
- ▽町栄橋 四四七延長
- ▽除雪車購入 一台
- 教育文化施設
- ▽中学校統合五、六二七㎡
- 鉄筋コンクリート
- ▽統中寄宿舎木造二階 一、〇〇〇㎡
- ▽米中グラウンド 一、〇〇〇㎡
- ▽森吉中プール 四〇三㎡
- ▽前田美術館 三五〇㎡
- ▽支郷公民館 一三三㎡
- 厚生体系的施設
- ▽森吉児童館 六六㎡
- ▽新屋布児童館 一八五㎡
- ▽桂瀬児童館 六六㎡
- ▽神成児童館 六六㎡
- ▽浦田、本城、松栄、日米、長野、五味堀の各簡易水道

昭和45年度祝成人式 森吉町



昭和45年度祝成人式 森吉町



二十五年目を迎えた終戦記念日の八月十五日町民体育館において午前十一時から四十五年夏の成人式が挙行された。

この日の成人式は戦後のベビーブームとあって戦後最高のお祝い行事が行なわれた。

町長はじめ来賓多数よりお祝と激励のお言葉をいいただき成人者一同自ら勉学と努力を積み若さと実行により堂々と立ち向える立派な社会人となり町発展に貢献することを誓いあった。

このあと豊稔高等学校校長鎌田宏氏の「創造ということ」と題して記念講演を行なった。



戦没者慰霊祭 「おごそかに 挙行す」

森吉町民体育館で町長、北秋田福祉事務所長等の来賓多数列席のもとに戦没者の合同慰霊祭をおごそかに挙行しました。

当町の戦没者は三百四十名に上ります。

六柱でその遺族の方々が一堂に会し故人の生前を偲んで心静かにもくとりをささげました。

なお行事終了後慰安演芸として県無形文化財猿倉人形劇が熱演され心づくしの酒こうと共に遺族の方々をなぐさめ、なごやかなひとときを過しました。



消防総合訓練大会 北秋田 成績第三位

大館 消防総合訓練大会 北秋田 成績第三位

消防技術の向上と消防糧の練成を目的として毎年行なわれている大館、北秋田支部主催の消防総合訓練大会は去る八月二十四日比内町中学校グラウンドで

第一分団 第二分団 第三分団 第四分団

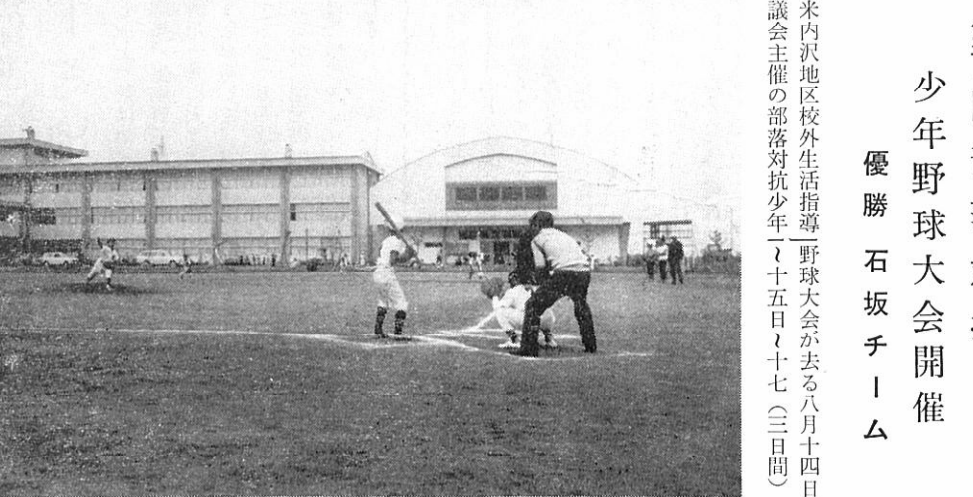
可搬式ポンプ操法

○自動車ポンプ操法

○可搬式ポンプ操法

○規律訓練の部

(規律訓練準優勝の第二分団)



第12回部落対抗 少年野球大会開催

優勝 石坂チーム

米内沢地区校外生活指導 野球大会が去る八月十四日協賛会主催の部落対抗少年(一)野球大会が十五日(十七(三日間))

米内沢小学校球場において開催真夏の暑さも何んものその部落の榮譽にかまけつ黒く日焼した顔で熱戦が展開された。

決勝戦は石坂チーム対みたちチームの間で行なわれ三対〇で見事石坂チームが優勝を飾り優勝旗を獲得した。

(写真は 熱戦を展開の少年野球大会)

交通災害共済

みんなで 加入しよう

タバコはいっ

でも町内から

買いましたよう

◎ 場とも熱戦を展開、秋の収穫前の一日を楽しく過ごしました。

健康増進・第1回町民体育祭・親睦 アルハム

明るい町づくり

◎ 森吉町体育祭は去る二十三日は米内沢地区会場、三十日は米内沢地区会場において開かれ各会

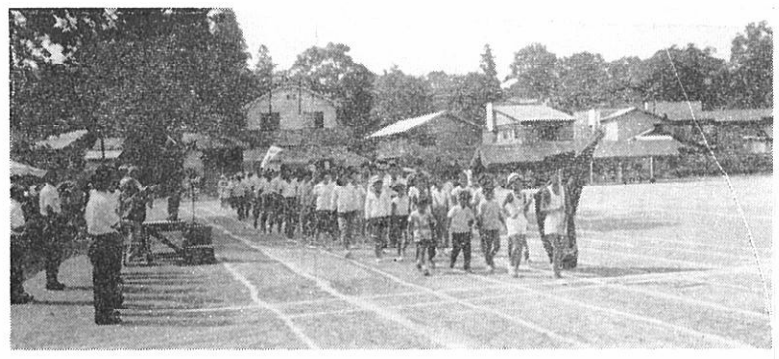
- 米内沢地区会場成績**
- 総合優勝 本郷上チーム
 - 第二位 川向駅前チーム
 - 第三位 浦田チーム
 - 綱引き
 - 第一位 浦田チーム
 - 第二位 本郷上チーム
 - 第三位 川向駅前チーム
 - 家庭バレーボール
 - 第一位 川向駅前チーム
 - 第二位 本郷上チーム
 - 第三位 浦田チーム



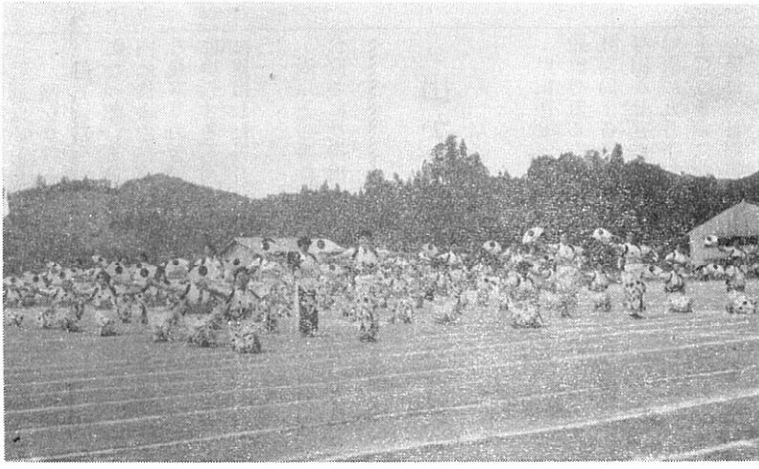
- 前田地区会場成績**
- 総合優勝 根森田チーム
 - 第二位 阿仁前田チーム
 - 第三位 駅前チーム
 - 綱引き
 - 第一位 根森田チーム
 - 第二位 駅前チーム
 - 第三位 阿仁前田チーム
 - リレー
 - 第一位 阿仁前田チーム
 - 第二位 駅前チーム
 - 第三位 根森田チーム



(米内沢地区体育祭入場行進)



(前田地区体育祭入場行進)



(前田地区婦入会のマッスゲーム「北秋ばやし」全県婦人大会に出場)



(前田地区明治学級の仮装ハワイ帰りの女性町長より参加賞を授与)



(五十五才以上の宝さがし宝はどこに)



(婦人家庭バレーボール競技の優勝 川向・駅前チーム)



(二十九才以下一〇〇m ゴール風景)



(二十五才未満の女子一〇〇m ゴール風景)



(ワツシヨイ、ワツシヨイ どちらが勝つか綱引き競技)

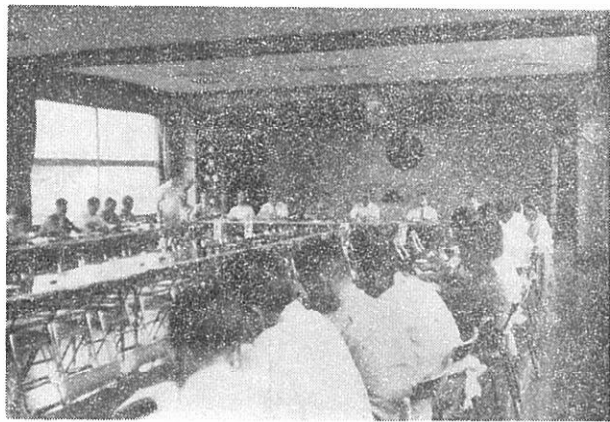
秋田県で出かせぎ者 互助会設立される

年中を通しての出かせぎ者並びに後十月より来年四月まで季節的に就労する出かせぎ者等を対象に出かせぎ互助会が県と市町村が発起となり設立の段階になりました。この適用は十月からとなっているが県及び各市町村では、出かせぎ者が安心して就労出来ることを目的としたもので、これからの出かせぎ者は必ず互助会に入会して就労して下さい。

各部落から行く出かせぎ者は地域の出かせぎ相談員から入会申込書並に季節労働者登録カードをもらって記入の上役場出かせぎ相談所に入会金二〇〇円を添え入会登録して下さい。

役場に来る機会のない方は地域の担当相談員に提出してもよい。但し相談員は直ちに役場出かせぎ相談所と連絡をとるようにして下さい。

互助会に入会して就労し



(互助会設立会議)

た方は次の通り見舞金が給付されます。

一、六ヶ月以上の場合五万円
二、三ヶ月以上六ヶ月未満の場合四万円
三、一ヶ月以上三ヶ月未満の場合三万円
四、会員の留守家庭が火災

により家屋の半分以上焼失した場合五万円の見舞金が支給されます。就労先で賃金が支払われないときは賃金の六割を立替えます。

但し(賃金を支払うことになっていない日から十日以内)に賃金未払確認書をつくり最寄りの労働基準監督署に申告すると同時に互助会に連絡した場合に限ります。

尚以上の事件発生した場合直ちに役場出かせぎ相談員に連絡して下さい。

あなたの一年度の入会掛金は二〇〇円です。互助会の基本財産、事業費は県負担と町村負担並に事業所負担で運営されます。

出かせぎ者の健康診断を 実施します

県出かせぎ互助会として設置されることであるが、町当局各農協と共催で今年出かせぎに就労する者を対象に九月下旬健康診断を行う予定になりました。後日、日程等決定次第、地域の出かせぎ相談員又は

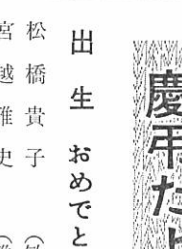
所に連絡するとともに、見舞金を受けようとする方は給付申請書に町長の証明書等添付して市町村を通じて秋田県出かせぎ互助会に提出することになっていないの

現在手帳をもっている方に新めて、手帳内容欄に町長の証明印をもらって、正しい就労をするようにして下さい。

事故を起してから入会し見舞給付を受けようとして前田地域より片岡喜右エ門氏と、推せん決定となっている。

『森吉町交通指導隊』
隊長に 柴田直松氏決る

森吉町交通指導隊員一名の補充に柴田直松氏が去る八月三十一日対協総会開催の席上において町長より委嘱された。なお交通指導隊員会議が招集され満場一致をもって柴田氏を隊長に選任した。



森吉町交通指導隊長 柴田直松氏

国民年金所得比例 保険料の納付申請手続を

昨年行なわれた国民年金法の改正によって国民年金にいわゆる所得比例制がとり入れられ、いよいよこの十月から所得比例保険料の納付が始まります。

この制度は、今までより余分に保険料を納めてもよいから、その分だけ多く年金をうけとりたいという強い要請に沿って新しく設けられたものです。定額保険料四百五十円のほか、月額三百五十円の所得比例保険料を二五年納めた場合の年金額は五万四千円となりこれに定額分を加えて合計十五万円の年金額となります。

被保険者であればこの所

テレビ受信相談所開設

このたび巻淵地域大久保山にテレビ中継所が設置されましたのでNHKと秋田県テレビラジオ電機商組北秋支部では放送局の開局を機に次の地区で受信相談所を開設することになりましたのでお気軽にご利用下さるようお願いいたします。

一、日時 九月十七日 九月十八日 (二日間)
午前十時から午後四時まで

二、受付場所 前田支所及び阿仁前田郵便局
三、放送区域 上羽立、惣内、下前田、阿仁前田、桂坂、神成、五味堀、小又、新屋布、羽根川、平里、五味堀

森吉町に人材 銀行設置される

秋田県として始めて人材銀行のこころみを行なうことになりましたが、県北はただ一ヶ所森吉町設置されることになり、町の出かせぎ相談所内に席を置き、相

大館鳳鳴高校恒例の強歩大会が九月十八日開かれ、すので管内を無事故で通過出来よう町民皆さんの歓迎と協力下さるようお願いいたします。

午前一時頃通過の予定

巡回行政相談開催について

十月十一日より全国一斉に行政相談週間が実施されます。森吉町でも左記日程で巡回行政相談を行いますので多数お出で下さい。

昭和四十五年十月十七日午後一時より五時迄
米内沢公民館
十月十八日午前十一時より午後三時迄
前田公民館
十月十九日午前十一時より午後三時迄
森吉福祉館

切で便利な行政にして行くのが行政相談です。

森吉町行政相談委員 竹田 熊三郎 電話二七八

祝日には 必ず国旗を立てましょう

慶弔だより (九月)

出生 おめでとございます

松橋 貴子 (敏雄 長女)
宮越 雅史 (雅巳 長男)
松橋 俊信 (政作 長男)
松岡 真樹子 (吉郎 長女)
庄司 稔雄 (昭一 二男)
遠藤 厚志 (政士 長男)
和田 光代 (光正 長女)
和田 陽子 (文蔵 長女)
吉田 陽子 (勝蔵 二男)
多賀谷 光久 (賢司 二男)
庄司 加奈子 (照義 長女)
佐藤 栄太 (太郎 二男)
吉田 妙子 (良一 長女)

婚姻 このよろこびをいつまでも

榎本 秀雄 (神奈川 町)
東海林 アツ (横 町)
春日 建二 (吉田 町)
春日 直子 (富治 町)
春日 梧 (加賀 町)
大淵 伊三 (吉田 町)
大淵 新 (佐藤 町)

死亡 おくやみ申し上げます

鈴木 ハル (文太郎 母)
近藤 ヒサル (忠市 母)
武石 太吉 (ユキ 夫)
井山 トヨ (末吉 母)
柴田 卯吉 (トキエ 夫)
吉田 良太郎 (ナミエ 夫)
浦田 孝子 (兼松 長女)

自衛官 募集

国をささえる若い力 常時受付けております 常時受付けております 常時受付けております

自衛官 募集

国をささえる若い力 常時受付けております 常時受付けております 常時受付けております

祝日には 必ず国旗を立てましょう

慶弔だより (九月)

出生 おめでとございます

松橋 貴子 (敏雄 長女)
宮越 雅史 (雅巳 長男)
松橋 俊信 (政作 長男)
松岡 真樹子 (吉郎 長女)
庄司 稔雄 (昭一 二男)
遠藤 厚志 (政士 長男)
和田 光代 (光正 長女)
和田 陽子 (文蔵 長女)
吉田 陽子 (勝蔵 二男)
多賀谷 光久 (賢司 二男)
庄司 加奈子 (照義 長女)
佐藤 栄太 (太郎 二男)
吉田 妙子 (良一 長女)

婚姻 このよろこびをいつまでも

榎本 秀雄 (神奈川 町)
東海林 アツ (横 町)
春日 建二 (吉田 町)
春日 直子 (富治 町)
春日 梧 (加賀 町)
大淵 伊三 (吉田 町)
大淵 新 (佐藤 町)

死亡 おくやみ申し上げます

鈴木 ハル (文太郎 母)
近藤 ヒサル (忠市 母)
武石 太吉 (ユキ 夫)
井山 トヨ (末吉 母)
柴田 卯吉 (トキエ 夫)
吉田 良太郎 (ナミエ 夫)
浦田 孝子 (兼松 長女)