

# 水しぶきに歓声

市内各小学校でプール開き

本格的な夏の到来を前に市内の各小学校でプール開きが行われ、子どもたちが心待ちしていた初泳ぎを楽しみました。6月30日に行われた浦田小学校(児童数27人)では、「わー冷たいー」と言って水に入った児童たちもすぐに大はしゃぎ。先生と手をつなぎ輪になってプールを回ってみたり、また水を掛け合ったりと、約1時間ほどの間子どもたちの歓声が響き渡りました。



広報 [No.80]

# きたあきた

7/16

[1日.16日 月2回発行]

2008年



# 6月定例議会

# 行政報告(2)

平成20年6月定例議会は、6月18日に開会、7月3日までの会期で開かれました。議会初日には、行政報告と上程された各議案の大綱質疑、また26日、27日には一般質問が行われました。その後、各常任委員会で付託された議案を審議し、最終日に採決が行われました。前号に引き続き6月定例議会の行政報告についてお知らせします。

## 建設部・水道課関係

### ■都市計画課

都市計画道路・太田川口線(元町工区)整備事業については、引き続き用地取得及び物件補償契約に向けた交渉を進めており、5月末現在の進捗率は、件数比58%、金額比87%です。サンコーボラスなかない住宅については、3月末に独立行政法人雇用・能力開発機構から引渡しを受け、4月1日から市営住宅として管理運営を開始しました。なお、5月末現在における市営住宅の入居状況は、特定公共賃貸住宅も含めた全管理戸数610戸に対して、入居戸数572戸、入居率94%です。

阿仁地区の老朽住宅建替事業については、基本設計着手に先立ち、5月27日に対象団地の入居者に対して、事業概要の説明と意見交換会を開催しました。

市の平成19年度建築確認申請総数は、223件で、前年度に比べて10件(5%)の増加でした。

都市公園災害復旧工事2件(米代川河川緑地・北緯40度カントリーパーク)については、雪解けを待つて3月下旬に発注し、繰越事業として6月下旬の工期内完成に向け順調に進捗しています。

### ■建設課

繰越して事業を実施していた道整備交付金事業・大野台幹線については、5月末に舗装工事が完成しております。市道小様三枚線の舗装工事は、4月末に発注し、9月24日までの工期で施工中です。

道路等の維持管理については、融雪後、舗装路面補修や除雪による破損箇所の補修、雪捨場の清掃、路肩清掃を終えています。また、全国植樹祭の開催にあわせて、傷みが著しく住民要望も多かった2路線の舗装補修

## 消防本部関係

### ■常備消防

市内における平成20年1月から4月まで発生した災害件数は、火災9件、内訳は、建物火災3件、林野火災2件、その他火災4件です。建物火災では、住家全焼2棟、ぼや1棟、非住家全焼1棟、部分焼5棟、ぼや1棟です。損害額は、3018万3千円で、昨年同件数で2件の減、損害額では2億146万8千円の減です。また、火災によるけが人は中等症2人です。

救急救助件数は、救急が439件で昨年同期25件の増、搬送人員は415人でした。また、救助は12件の出場があり、その内3件で活動し3人を救助しています。



▲鷹巣中央公園で行われた消防団・婦人消防隊による一斉放水訓練

市町村消防の広域化については、県の広域化推進計画に基づき、対象となる3消防本部を構成する3市1町1村の第1回事務担当者会議が開かれ、平成24年度末の新消防本部設立に向け、基本方針等を盛り込んだ運営計画策定に向け、取り組んでいます。

### ■非常備消防

平成19年度消防功労者表彰式において、当市消防団が9・17豪雨災害の水防任務で、消防功労団体として県知事表彰を受賞しました。

春の火災予防運動初日の4月6日、支団ごとに一斉放水訓練、消防車による予防広報パレード、小型ポンプ等機械器具の点検を実施しました。平成20年度全国水防大会では、席上、当市消防団が表彰されました。第3回東北水防技術競技大会が5月31日に花巻市で開催され、県代表として合川支団が出場しました。

## 教育委員会関係

### ■総務課

長期山村留学「まどび学園」は、16期生として小学生男子3人、中学生女子1人の入園生を迎えてスタートしました。

合川学童研修センターでは、県の委託事業として、ストレスなどを抱

えた県内外の小中学生を対象に「きたりフレッシュ学園」事業がスタートし、首都圏でのPRや募集活動を展開しています。竜森小学校は、来年度鷹巣南小学校へ統合になることから、閉校に向けた諸準備を進めています。

### ■義務教育課

平成20年度市立小中学校、幼稚園の入学・入園式が4月4日から7日までに行われ、幼稚園15人、小学校248人、中学校297人の新入生を迎えました。5月1日現在の小学校16校の児童数は1726人(112学級)、中学校5校の生徒数は960人(35学級)です。



▲市内16校で行われた入学式(写真:鷹巣小)

### ■高校教育課

平成20年度合川高等学校の入学式が4月8日に行われ、普通科28人、情

工事を終了しています。平成19年災の災害復旧工事については、3月末に13件、5月に1件の計14件を1億1055万4500円で発注し、繰越事業として工事を行っています。残りについても早期に発注の予定です。

### ■下水道課

公共下水道事業については、鷹巣処理区において、高野尻、太田屋敷後及び太田地区の各一部39・9haを、阿仁合処理区において、水無地区、荒瀬地区の一部及び吉田地区の18・0haを、合川処理区において、川井地区の一部0・1haを、4月1日にそれぞれ供用開始しています。これにより下水道供用区域面積は、鷹巣処理区260・8ha、阿仁合処理区89・0ha、合川処理区87・6haです。

公共下水道事業の工事については、合川処理区において、川井地内の面整備工事1件を発注しています。

水道課 上水道事業については、鷹巣橋添架管補修及び深閑沢地区増圧工事実施設計業務委託の2件を発注しています。また、工事関係は、東横町地区配水管布設工事(PPφ50L1442m)1件を発注しています。

報ビジネス科16人、介護福祉科22人の計66人が入学しました。5月1日現在の生徒数は、計182人で、科別では普通科71人、情報ビジネス科54人、介護福祉科57人です。

19年度の介護福祉士国家試験では、介護福祉科生徒28人が受験し、合格者は25人、89・3%の合格率で、全国福祉系高等学校合格率57・5%を大幅に上回っています。

### ■生涯学習課

4月23日の子ども読書の日に、北秋田市鷹巣図書館が、子どもの読書活動優秀実践図書館として文部科学大臣表彰を受賞しました。子どもの読書推進活動が評価されたもので、図書館活動に協力いただいた方々に感謝しています。

高齢者大学は、高鷹大学330人、合川ことぶき大学79人、森吉大学100人、前田寿大学50人、阿仁生き活き大学53人、計612人の受講生が生涯学習に励んでいます。

放課後子ども教室については、小学生の放課後における安全安心の確保と体験活動を通して豊かな心を育てるため、市内14か所の児童館等でスタートしています。

### ■公民館

各公民館では、市民の学習や交流を深める場として定期講座を企画し、

多くの受講生を迎え活動が始まりました。

今年度は、中央公民館及び鷹巣地区公民館23講座、合川公民館5講座、森吉・前田公民館7講座、阿仁公民館9講座の合計44講座が開講しています。

### ■スポーツ振興課

第46回河田杯マラソン大会が、4月19日に市役所本庁舎前をスタート。ゴールとするコースで開催され、1・5キロから10キロまでの4コースを市内外の小学生から一般まで180人が参加し、健脚を競いました。北秋田市民ブルの平成19年度利用者数は、プールに2万5943人、トレーニングルームに7250人の合わせて3万3193人でした。月平均利用者は、2766人/月で、前年度より120人/月ほど増加しています。



▲好天の下開催された第46回河田杯マラソン大会





# 5つの避難所

最寄の避難施設一覧

## 日頃から災害への備えを

万が一の場合は最寄の施設へ避難を……避難所一覧  
(北秋田市地域防災計画より)

北秋田市の災害の主なもの、長雨や台風による豪雨災害、洪水、豪雪、火災などです。特に、昨年発生した9・17豪雨は家屋への浸水や土砂災害、農業災害など大きな被害をもたらしました。  
また、平成16年10月に起きた新潟中越地震、今年6月14日に発生し、北秋田市でも震度4を記録した岩手・宮城内陸地震の記憶は、大型の地震に対する不安を大きくしています。

災害はいつ起きるかわかりません。北秋田市では、災害が起きても被害を最小限に食い止められるように、防災の基本的な考え方や救助体制、情報伝達の方法、医療救護体制などを盛り込んだ「北秋田市地域防災計画」を策定しています。

また、6月18日からは、住民への避難勧告を速く的確に伝えることなどを目的として作成する「北秋田市避難判断・伝達マニュアル」の説明会を各地域で開催しています。

防災計画では、次の公共施設を避難所に指定しています。万が一の場合は、最寄の施設に避難してください。家族が離ればなれにならないように日頃から避難所を申し合わせておきましょう。

### 鷹巣地区

- 交流センター
- 文化会館（ファルコン）
- みちのく子ども風土記館
- 中央公民館
- 中央公民館分館
- 保健センター
- 地域福祉センター
- 鷹巣中央保育園
- 鷹巣体育館
- 鷹巣小学校
- 鷹巣児童館
- 鷹巣東小学校
- 栄生活改善センター
- サテライトステーションさかえ

- 綴子児童館
- 綴子基幹集落センター
- 綴子小学校
- 北健康増進センター
- 糠沢自治会館
- 岩谷林業センター
- 田中総合センター
- サテライトステーションつづれこ
- 鷹巣中学校
- 鷹巣西小学校
- 坊沢公民館
- 七座健康増進センター
- 今泉生活改善センター
- 緑ヶ丘担い手センター

- 鷹巣中央小学校
- 老人憩いの家青葉荘
- 小ヶ田生活改善センター
- 鷹巣南中学校
- 沢口林業センター
- 七日市基幹集落センター
- 鷹巣南小学校
- 葛黒林業センター
- 竜森小学校
- 竜森地区コミュニティセンター
- 明利又生活改善センター
- 上舟木生活改善センター

### 合川地区

- 合川東小学校
- 合川西小学校
- 合川南学校
- 合川北小学校
- 合川東児童クラブ
- 合川西児童クラブ
- 合川南児童クラブ
- 合川北児童クラブ
- 李岱研修施設
- 川井公民館
- 八幡袋集会所
- 合川高等学校
- 合川中学校
- 増沢集会所
- 東根田多目的集会所
- 雪田多目的集会所

- 三木田多目的集会所
- 鎌沢生活改善センター
- 西根田生活改善センター
- 三里担い手センター
- 摩当活性化施設
- 下杉集会所
- 羽根山活性化施設
- 道城児童館
- 松ヶ丘児童館
- 木戸石児童館
- あいかわ保育園
- 大内沢児童館
- 鎌沢児童館
- 農村環境改善センター
- 梅栄児童館
- 老人憩いの家ことぶき荘

- 大野台ハイランドハウス
- 合川農村勤労福祉センター
- ひまわりの家
- 合川学童研修センター
- 桃栄多目的集会所
- 弥栄児童館
- 美栄集会所
- 福田獅子舞伝承館
- 東根田コミュニティハウス
- 金沢公民館
- あいターミナル
- 羽立児童館
- 杉山田集会所
- 芹沢集会所
- 駅前公民館



### 森吉地区

- 米内沢小学校
- 森吉コミュニティセンター
- 米内沢保育園
- 森吉構造改善センター
- 森吉総合スポーツセンター
- 米内沢高等学校
- アグリハウス
- 支郷児童館
- 向本城児童館
- 大沢会館

- 本城地域コミュニティセンター
- 浦田小学校
- 浦田児童館
- 森吉中学校
- 桂瀬多目的集会所
- 桂瀬児童館
- 前田基幹集落センター
- 前田保育園
- 前田小学校
- コンベンションホール四季美館

- 神成交流センター
- 五味堀地域コミュニティセンター
- 大岱児童館
- 新屋布コミュニティセンター
- クウンス森吉
- 前田駅前自治会館
- 根森田地域コミュニティセンター
- 根森田自治会館

### 阿仁地区

- 阿仁合小学校
- 阿仁中学校
- 大阿仁小学校
- 阿仁公民館根子分館
- 中村地区コミュニティセンター
- 阿仁公民館荒瀬分館
- 阿仁体育館
- 阿仁林業研修センター
- 阿仁合保育所
- 大阿仁保育所
- 湯口内自治集会所
- 新町児童館
- 下新町児童館

- 上新町児童館
- 畑町児童館
- 萱草児童館
- 伏影児童館
- 幸屋渡児童館
- 幸屋児童館
- 比立内児童館
- 長畑児童館
- 小倉児童館
- 阿仁公民館伏影分館
- 阿仁公民館三枚分館
- 阿仁公民館吉田分館
- 阿仁山村開発センター

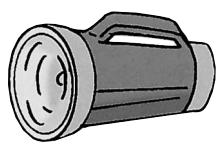
- 阿仁農村環境改善センター
- 阿仁農業者健康管理施設
- 阿仁ふるさと文化センター
- 保健福祉センター
- 小様児童館
- 小淵児童館
- 吉田児童館
- 畑町東裏児童館
- 根子児童館
- 笑内児童館
- 戸島内地区特産品生産施設
- 打当自治集会所

### ●非常持出品

非常時の持ち出し品の例を示します。必要なものを足したり引いたりしながら、あなたの非常時持ち出し品をチェックし、持ち運びやすいリュックなどにまとめておきましょう。非常持ち出し用の食糧などは、1日分を目安にしましょう（※自宅に備蓄しておく分は3日分をめやすにしましょう）。

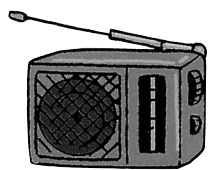
#### 懐中電灯

できれば1人にひとつ用意。予備の電池と電球も忘れずに



#### 携帯ラジオ

小型で軽く、AMとFMの両方を聞けるものを用意。



#### 非常食・水

カンパンや缶詰など、火を通さずに食べられるものを。水はペットボトルが便利。乳幼児がいる場合には粉ミルクなども忘れずに。



#### 貴重品

現金、預貯金通帳、印鑑、健康保険証、住民票のコピーなど。



#### 救急医療品

キズ薬、ばんそうこう、解熱剤、かぜ薬、胃腸薬、目薬など。常備薬など

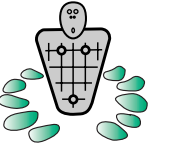


#### その他

ヘルメット（防災ずきん）、上着、下着、タオル、軍手、紙の食器、ライター（マッチ）、缶切り、ろうそく、ナイフ、ビニール袋、ティッシュ、ビニールシート、生理用品、乳児用品など







# 新たな発見に高まる期待

列石の石を運んだ道の跡か◇伊勢堂岱遺跡第15次調査

現在第15次調査が行われている国指定史跡・伊勢堂岱遺跡では、同遺跡を象徴する遺物・環状列石の石を運んだ道の跡ではないかと推測されている遺構が新たに見つかり、石がどのように運ばれたかを知る鍵になるのではないかと期待されています。

環状列石に向かって真っ直ぐに伸びる帯状の硬化面発見

伊勢堂岱遺跡は、秋田内陸線小ヶ田駅付近の台地に位置する、縄文時代後期前半(今から約4000年前)の遺跡。4つの環状列石が発見され



▲環状列石A北側から発見された2条の硬化面。列石の石を運んだ道の跡ではないかと推測されています

るなど学術的価値が高いことから、平成13年1月、国の史跡に指定されました。また、小牧野遺跡(青森)、大湯ストーンサークル(鹿角市)など北東北及び北海道の環状列石のある遺跡と合同で世界遺産暫定リスト登録を目指し、昨年申請を行っています。今年度の第15次調査から調査主体を台地の東側に移し、環状列石周辺の3地点で調査が行われています。環状列石A北側の4千年前の地層では、列石Aから続く張り出し部分を確認したほか、帯状に伸びる2条の硬化面が見つかりました。さらに調べると、▽硬化面は周囲の土よりも明らかに硬く、性質が異なる▽帯は約2m間隔に平行に走り、対になるものと考えられる▽環状列石Aに向かって真っ直ぐ伸びている、といったことなどがわかりました。

環状列石造営の謎を解く手がかりになるか

これまでの調査では、石などを積んだソリ状の運搬具を繰り返し引きずった、いわゆる縄文時代の「道路遺構」ではないかと推測されています。縄文時代の道は近年、三内丸山遺跡などでも発見されています。

環状列石に使われている石は、小猿部川などから運んできたと考えられるものの、どのような運搬方法で遺跡のある台地に運んだかなどは謎とされていることから、この発見が謎を解く手がかりになるのではないかと期待されています。

遺跡の世界遺産暫定リスト入りは今年秋結果判明

遺跡は、考古学や民俗学、植物学などの専門家で構成される「伊勢堂岱遺跡調査検討委員会(委員長・小林達雄 雄國學院大学教授)」の指導と助言を受けながら調査・発掘にあたっています。

7月4日には今年度の第1回検討委員会が開かれ、平成20年度の事業計画などについて各委員が専門的見地から指導と助言を行いました。この中で、調査中の硬化面につい



▲今年度の第15次調査について指導と助言を行った伊勢堂岱遺跡調査検討委員会(7月4日)

て委員からは、「今年度の大きな発見。硬化面が伸びる方向を定めてから末端まで調査範囲を広げて」「表面だけでなく断面についても観察を」と提言がありました。また、岩石学が専門の委員からは、今年の冬、縄文人の世界観などを知る手がかりとするため、遺跡北側の眺望を妨げている杉を伐採したことに触れて、「伐採したことで田代岳もよく見えるようになったようだが、田代岳の麓を流れる岩瀬川などには伊勢堂岱の列石の石と成分が近い石があることがわかった。関連性を調べる参考にされては」と情報が寄せられました。なお、遺跡の世界遺産暫定リスト入りについては、今年秋の結果が出ることになっています。



▲胡桃館遺跡の遺物の詳細分布調査のため地中レーダー探査が実施された鷹巣中学校野球場

約1100年前の建物跡などが出土した胡桃館遺跡の地中レーダーによる建物跡の詳細分布調査が7月上旬実施され、現在その結果について分析が進められています。

胡桃館遺跡は、西暦915年の十和田湖火山の噴火によって発生したシラス洪水で埋没したといわれている平安時代の遺跡。昭和36年に鷹巣中学校野球場の整地作業中に須恵器杯や土師器鉢が出土したことから、その後、昭和40年代前半までに国と県による調査が行われ、建物4棟と柵列が2列、掘立柱列のほか、木簡(文

## 胡桃館遺跡 地中レーダーに建物?の影

奈良文化財研究所 遺物の範囲特定で調査実施

字が書かれた木札などが見つかり、1千年以上前の建築材が当時のまま出土した例は奈良・京都の神社仏閣を除いてはほとんどなく、きわめて貴重とされています。

今回の調査は、建物跡がどこまで埋まっているかその範囲を特定するため、平成20・21年度の2カ年で調査を行うことにしたものです。遺跡はシラス洪水の土石流で埋まっており、地表から3m下に存在することから、従来の発掘調査では困難。そのため市教委では近年の考古学で大きな成果を残している地中レーダー探査が有効と考え、この調査方法で実績のある奈良文化財研究所に委託しました。

調査を行ったのは、ほぼ野球場の外野部分にあたる範囲。炎天下、レーダーを50cmおきに何度も往復させ、その反応を電子的に記録しました。現在、調査結果を分析中ですが、建物跡と推測される反応があったことがわかっていきます。レーダー探査は、今年の秋、野球場北側の田んぼについても実施されることになっています。

## 伝統の「全校着付け大会」が復活

米内沢高校 日本伝統文化を体験

県立米内沢高校(佐々木潤子校長、生徒数126人)の伝統行事としてかつて行われていた全校着付け大会が6月27日、15年ぶりに復活しました。

米内沢高校の着付け大会は、昭和23年に家庭科が設立されたことをきっかけに最初は家庭クラブの行事として始まりました。しかし、昭和59年に家政科が廃止され、また着物を持つていた生徒が少なくなったことなどから平成5年に行われた第33回大会を最後に自然消滅するかたちとなりました。

大会の復活が決まっていたから、男女生徒が専門の講師から指導を受けながら、練習に励みました。当日は男子が3チーム、女子9チームが出場。モデル1名と着付け2名の3人1組で、制限時間を15分間とし、着付けに関する7項目(襟元、裾、おはしより、背縫い等)を審査項目に、正しくきれいに着付けられるかを競いました。生徒たちは、練習で学んだ手順を確認しながら、おはしよりの整え方や帯の結び方などを気を付けて、モデル役の生徒に着物を着せていました。



▲15年ぶりに復活した米内沢高校の全校着付け大会(写真は6月29日の学校祭での発表)。佐々木校長は大会で「着物の良さやしぐさなどを学び日本独特の文化にふれてほしい」と話していました



農業委員会委員一般選挙  
○無投票で当選者が決定

任期満了(7月19日)に伴う北秋田市農業委員会委員一般選挙は6月29日告示され、立候補者数が5選挙区とも定数どおりとなったことから無投票となりました。

市選挙管理委員会では7月6日、市役所で選挙会を開き立候補者全員を当選者と決定、翌7日、当選証書附与式が行われました。

なお、公職選挙法による公選以外の委員(市議会議員4人、農業協同組合2人、農業共済組合1人、土地改良区1人、計8人)は、推薦を受けて7月22日、市長が委嘱することになっています。



▲当選証書を附与する成田藤雄選挙管理委員長

北秋田市農業委員会委員一般選挙当選者

第1選挙区 (鷹巣地区) 定数8	三沢 博隆 (58) 現 (農業)
	松岡福太郎 (69) 現 ( "
	太田 兵一 (60) 現 ( "
	佐藤 茂延 (60) 現 ( "
	戸嶋宇一郎 (66) 現 ( "
	熊田 進 (66) 現 ( "
	成田 光弘 (65) 新 ( "
	三沢 定幸 (61) 新 ( "
第2選挙区 (鷹巣地区) 定数4	長岐 亮仁 (66) 現 ( "
	佐藤 敏徳 (66) 現 ( "
	畠山 義徳 (61) 現 ( "
	布田 久人 (47) 現 (団休役員)
第3選挙区 (合川地区) 定数8	小野 安則 (51) 現 (農業)
	金田 敬寛 (47) 新 ( "
	加藤 隆悦 (59) 新 ( "
	三浦 剛 (59) 新 ( "
	後藤 久美 (62) 現 ( "
	安部 修 (54) 現 ( "
	佐藤 篤史 (44) 現 ( "
	藤岡 茂憲 (55) 現 ( "
第4選挙区 (森吉地区) 定数6	北林 照吉 (73) 現 ( "
	松浦 義春 (66) 現 ( "
	柏木 勲 (66) 現 ( "
	佐藤 哲也 (56) 現 ( "
	柴田喜代志 (63) 現 ( "
	春日 祥光 (71) 現 ( "
	嘉成 久雄 (62) 現 ( "
第5選挙区 (阿仁地区) 定数4	伊東 孝夫 (67) 現 ( "
	湊 広 (61) 現 ( "
	柴田 英一 (60) 現 ( "

災害時の協力に関する協定調印式



▲署名した協定書を交わす岸部市長(右)とマックスバリュ東北株の勝浦二郎代表取締役社長。協定締結によって災害時には物資確保等で優先的に支援を受けられることになりました

北秋田市では19年度策定した北秋田地域防災計画にも民間企業との相互協力を規定しており、先月17日には東北電力大館営業所と協力協定を結んでいます。また、東北各県に90店舗を展開するマックスバリュ東北株の勝浦二郎代表取締役社長。協定締結によって災害時には物資確保等で優先的に支援を受けられることになりました

災害時の協力協定を締結

北秋田市とマックスバリュ東北株

マックスバリュ東北株式会社(イオングループ)と北秋田市との「災害時における支援協力に関する協定書」の調印式が7月7日、市役所で行われ、地震等の大規模災害が発生した際にマックスバリュ東北が避難場所や応急生活物資を優先的に供給することを主な内容とする協定書を交わしました。

スバリュ東北株は、秋田県内では37店舗のうち6店舗が市町村との災害協定を締結しており、この6月に「イオンタウンたかのす」として北秋田市に出店したことを契機としてこのたびの協定締結となったものです。

調印後、岸部市長は「昨年の水害では物資の調達に困惑した。イオングループに総合的な支援をいただけたのは大変心強い。これを機に緊密な協力をお願いしたい」とあいさつ。

またマックスバリュ東北株の勝浦二郎社長は、「北秋田市の店舗は8万7千㎡の駐車場を有し、避難場所としても十分活用いただける。地元根ざして社会貢献して行きたい」などとあいさつし協定書を交換しました。

マックスバリュをはじめとしたイオングループは、食料品、日用品、建築資材などを大量に流通、保管しており、当地域での災害発生時に鷹巣店を拠点に優先的に生活物資の提供の協力が得られることとなり、避難した住民への食料品などの提供や災害復旧での物資確保にあたり大きな力になるものと期待されます。

協定書では、市の要請に基づいてマックスバリュ鷹巣店が対応する事項として、▽災害時に駐車場を一時避難場所として提供する▽災害時に水道水(井戸水)、トイレを可能な範囲で提供する▽放送設備等を利用して災害情報等を提供する▽被災者に対し、食糧・生活物資等を可能な範囲で供給することなどが規定されています。

輝く銀鱗 天然アユの「目だろ」を楽しむ

米代川、阿仁川などでアユ釣り解禁◇釣果も上々

市内で1日、アユ漁が解禁になりました。米代川や小猿部川、阿仁川などの各河川では、解禁を待ちかねた太公望たちが銀色に輝く天然アユを次々と釣り上げていました。

米代川本流をはじめ、小猿部川や阿仁川は全国的にも天然アユが豊富なことで知られ、解禁日には前夜から泊まり込みで解禁を待つ人も多く、夜明けとともに竿が伸ばされました。

釣り方は、糸に『おとり』となるアユをつなぎ、縄張りを主張して攻めて来るアユを引っ掛ける友釣り。アユの習性を利用した漁法です。

このうち米代川では、ポイントとなる中岱橋付近、秋田内陸線鉄橋付近、糠沢付近などに早朝から釣り人が繰り出しました。駐車スペースには青森、岩手、いわきなど県外ナンバーの車もたくさん並んでいました。栃木県から夫婦で訪れ、テントを張って解禁を待っていたという60代の女性は、「今年は例年より魚影も濃いみたい。今日から一週間滞在します」とアユ釣りの魅力にとりつかれていた様子でした。



▲次々とかかる天然アユ(秋田内陸線米代川鉄橋付近で)

■お問い合わせ  
鷹巣漁業協同組合 ☎63-2887  
阿仁川漁業協同組合 ☎72-4540

市長日誌

◇6月16日～30日

- 16日(月)▽在京秋田県高等学校同窓会連合会が表敬訪問(市役所)▽第59回全国植樹祭にかかる行幸啓で天皇皇后両陛下をお見送り(大館能代空港)
- 17日(火)▽東北電力大館営業所との災害協定調印式に出席(市役所)
- 18日(水)▽北秋田市議会6月定例会本会議・議案説明、大綱質疑(市議事堂)
- 20日(金)▽一般国道103号改築促進期成同盟会の会計監査を実施(市役所)
- 21日(土)▽鷹巣農林高校主催「大綱引き大会」開会式に出席(銀座通り商店街)▽第15回J.A鷹巣町通常総代会に出席(文化会館)▽意見交換で訪問の公明党副代表井上衆議院議員と面談(市役所)▽「瑞穂の国を目指し!森林から創める地域づくり」シンポジウムに出席(秋田看護福祉大学)
- 23日(月)▽大館能代空港ターミナルビル株主総会および取締役会に出席(ホテル松鶴)
- 26日(木)▽北秋田市議会6月定例会本会議・一般質問(市議事堂)
- 27日(金)▽北秋田市議会6月定例会本会議・一般質問(市議事堂)
- 30日(月)▽秋田内陸縦貫鉄道株主総会に出席(阿仁支所)▽第17回米代川花火大会実行委員会に出席(産業会館)



▲市議会6月定例会一般質問で答弁する岸部市長(6月27日)



## 稲穂ロードを花の道に

### 大太鼓の里保全隊が花の植栽活動

綴子大太鼓の里保全隊（藤島勝政隊長）による花の植栽活動が7月6日、同地区内の農免農道、通称「稲穂ロード」で行われ、子どもたちも含め地域住民約600人が環境保全活動に汗を流しました。

活動は、昨年度から始まった県の「農地・水・環境保全向上対策」の一環。赤と白の百日草の苗約6200本が用意され、田中から糠沢までの区間約3・3kmの農道の両側に植えられました。

保全隊ではこの後、苗がしっかりと根付くまで水やりなどの手入れも行い、お盆過ぎ頃には稲穂ロードが花で美しく彩られます。



▲子どもたちも含め、10集落から約600人が参加して行われた「稲穂ロード」への花の植栽活動

## きびきびと大会に臨む

### 平成20年度市消防団各支団訓練大会

北秋田市消防団（吉田嘉隆団長）の平成20年度各支団訓練大会が6月から7月にかけて市内の河川敷などで開かれ、各分団がポンプ操法などで日頃の訓練の成果を競いました。

大会は、的確、迅速な消防技術の習熟、消防防災体制の充実強化と災害に強いまちづくりを推進することを目的に年に一度各支団ごとに開催されています。

7月6日に実施された鷹巣支団の大会には10分団と婦人消防隊が参加。炎天下、汗だくになりながら自動車ポンプ操法、小型ポンプ操法、規律部門の3部門できびきびと競技に臨んでいました。



▲気温30度を超える炎天下、きびきびと競技に臨む消防団員（6日、米代川河川敷で行われた鷹巣支団の大会で）

## ホタルが飛び始めたよ

### 車窓から観賞 秋田内陸線ホタル号

秋田内陸縦貫鉄道では「ホタルの里づくり」に取り組んでおり、昨年から車窓からホタルを観賞するホタル号を運行しています。

7月4日、阿仁合駅から運行された「笑う岩偶ホタル号」には、ホタルを一目みようという約40人が乗車しました。

ホタルに関するクイズ大会などを楽しみながら白坂地区の観賞地点に到着。この日はあいにくの悪天候でしたが、車内の電気が消されると、あちこちでホタルが確認できました。霧の中で幻想的に光るホタルに子どもも大人も窓から身を乗り出して「いたー！」と大興奮の様子でした。



▲40人がホタル号に乗り込み、車窓からのホタル狩りを楽しみました。車内ではホタルに関するクイズ大会も

## 「出陣行列」を切り絵作品に

### 大館市の庄司さん、大太鼓の館に寄贈

本市綴子の「大太鼓の館」に7月2日、綴子神社例大祭での出陣行列を描いた切り絵作品が寄贈されました。

寄贈したのは、阿仁前田出身で大館市東台の元小学校教諭、庄司時二さん（68）。作品は、隊列を組む総勢80人ほどの人物や太鼓を色紙や和紙を使って色鮮やかに表現したもので、1枚の大きさが40cm×1mの5枚1組で、並べると長さ5m以上にもなる大作です。

同施設で行われた贈呈式で庄司さんは、「人物の手や足の動き、表情などに気をつけた。祭りの華やかさが表現でき、満足している」と話し、作品を佐藤修助副市長に手渡しました。



▲佐藤副市長に作品を手渡す庄司さん。大太鼓の館のカウンター上部に展示され来館者を迎えます

## 竜森小が団体13連覇

### 交通安全子供自転車秋田県大会

第36回交通安全子供自転車大会が7月2日秋田市の県立体育館で開かれ、団体の部で竜森小学校が13回連続14度目の優勝を飾ったほか、鷹巣中央小学校が準優勝に輝きました。

大会には全県から5小学校が参加。4人1組の団体の部には6チーム、個人の部に37人が出場し、交通規則の知識を問う学科と3種目の実技で総合得点を競いました。

学校統合のため今年度で閉校となる竜森小にとっては最後の大会でしたが、各種目で高得点を獲得し、見事13連覇を成し遂げました。

同小チームは8月8日に東京都で開催される全国大会に出場します。



▲13連覇を果たした竜森小チームのメンバー。全国大会でも上位入賞を目指そうと連日練習に取り組んでいます

## ラージボール卓球で全国準V

### 福田幸作さん、Aクラス初挑戦で

第21回全国ラージボール卓球大会男子140歳Aクラスダブルスで準優勝した栄字中綱の福田幸作さん（70）が7月7日、市役所を訪れ岸部市長に成績を報告しました。

神奈川県で開かれた大会には全国から約2700人が参加しました。昨年はBクラスを制した福田さん。国体経験者も出場する同クラスは初挑戦でしたが、大館市の細谷忠芳さんとペアで見事準優勝に輝きました。

福田さんは、「相手の胸を借りるつもりで挑んだのがよかった。無欲の勝利」と振り返り、岸部市長は、意欲的に生涯スポーツに取り組む福田さんを称えていました。



▲全国ラージボール卓球大会準優勝を成し遂げた福田幸作さん。「無欲の勝利」と大会を振り返っていました



▼8月27日(水)  
**会場** 北秋田市交流センター  
**時間** 10時30分～15時

**家庭教育支援チームリー  
 ダー養成講座**

平成20年度「家庭教育支援チームリーダー養成講座」を次のとおり開催します。  
 ◎お問い合わせ 教育委員会生涯学習課 ☎62-6618

**平成20年度北秋田市成人式を開催します**  
 平成20年度成人式を次のとおり開催します。  
**開催日** 8月15日(金)  
**場所** 北秋田市文化会館  
**対象者** 昭和62年4月2日から昭和63年4月1日までに生まれた市内中学校卒業者及び市内在住者 ※個別に通知を差し上げていますが、該当する方で通知が届いていない場合などは7月25日までにご連絡ください。  
**日程**  
 ▼受付13時50分～▼式典14時30分～▼記念講演15時10分～▼記念撮影16時20分～▼主催/北秋田市、北秋田市教育委員会  
 ◎お問い合わせ 教育委員会生涯学習課 ☎62-6618

**平成20年度北秋田市成人式を開催します**

◎お問い合わせ 教育委員会生涯学習課 ☎62-6618

**家庭教育支援チームリー  
 ダー養成講座**

平成21年1月20日(火)  
**会場** 秋田県青少年交流センター  
**時間** 10時30分～15時  
**内容** 「企業における家庭教育支援の現状」(講師/県内企業代表者)/今年度の成果と課題(情報交換)/閉講式  
 ※交通費・昼食代は各自負担となります。  
**主催** 秋田県教育委員会生涯学習課  
 ◎お問い合わせ 教育委員会生涯学習課 ☎62-6618

▼10月25日(土)  
**会場** 秋田県青少年交流センター(ユースパル)秋田市寺内  
**時間** 13時～17時  
**内容** 「父親の家庭教育参画の重要性について」(講師/仙台市お父さんたちのネットワーク世話人・石垣政裕氏)/「地域における『おやじの会』の現状について」(講師/県内各地域のおやじの会代表者)  
**内容** 「子育て・親育ち講座の企画・運営方法」「地域の家庭教育ネットワークづくり」(講師/秋田大学教育学部教授望月一枝氏)/事例研究会(演習・情報交換)

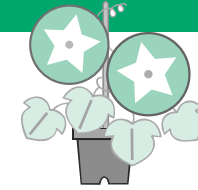
**家庭教育支援チームリー  
 ダー養成講座**

**学びの広場**

- 公民館活動 ●生涯学習
- 文化振興 ●学校 ●スポーツ

地域で学び、活動する  
 皆さんを応援します

北秋田市  
 教育委員会



表題の前田公民館定期講座第1回目が6月5日行われ、前田小又、冷水地区のいいところを散歩しました。

参加者は14人。桂の大木の根本から湧き出る冷水、福寿草の群生地、各屋々の庭の木や花・盆栽・林道添いの馬頭観音像や湯殿山石碑、そして沢山の草花などの歓迎を受け、ハイライトの小又風穴地帯を一周しました。冷んやりした空気とグリーンシャワーを浴びながら、自然観察指導員・加賀隆之さんの説明を受け、亜高山植物のベニバナイチャクソウ・フジノマンネングサなど

**故郷は近くにある訪ねるもの**

前田公民館「前田地区のいいところ『さんぼ・散歩』」



史跡や自然環境保全地域など地域のいいところを観て歩きました

を観賞、約5kmの道程を楽しく“さんぼ”しました。小又風穴は昭和57年に秋田県自然環境保全地域に指定されています。皆さんも一度歩いてみませんか。

**平成20年度全県・北秋田市花だんコンクール参加者募集**

◎申込み・問合せ  
 中央公民館 ☎62-1130

**全県花だんコンクール**

申込期限 「団体の部」、「家庭の部」ともに8月15日(金)必着/実施要項及び申込用紙は中央公民館、鷹巣地区館、合川、森吉、阿仁公民館にあります。(写真5枚添付)  
 参加対象  
 【団体の部】 幼稚園、保育所、学校部門、道路花だん部門、自治会・町内会部門、子供会部門、企業・施設部門、婦人会・老人クラブ部門  
 【家庭の部】 家族で作っている花だんを対象とします。  
 審査方法 9月中旬頃にすべての応募団体を現地審査し、10月下旬(予定)に表彰を行います。  
 なお、家庭の部は書類・写真

**北秋田市花だんコンクール**

審査のみとなります。  
 募集対象  
 【団体の部】 職場、グループ、自治会、学校、老人クラブ、子ども会、婦人会等  
 【家庭の部】 個人又は家族  
 応募方法 実施要項及び申込用紙は中央公民館、鷹巣地区館、合川、森吉、阿仁公民館にあります。(写真添付)  
 申込期限 8月15日(金)  
 審査・表彰 9月中旬にすべての応募団体を現地審査し表彰を10月下旬(予定)に行います。

**阿仁公民館講座募集**

◎申込み・問合せ  
 阿仁公民館 ☎82-2220

- ①『エコクラフト』でかわい  
 い小物づくり  
 期日 7月26日(土)・8月5日(火) 時間/午後1時～4時(両日とも)※2回の参加でも、どちらか一方の参加でも大丈夫です 場所/阿仁公民館(ふるさと文化センター)  
 単なる関数とレポートテーブルでのデータ処理 対象/エクセルを使ったことのある方で、関数初心者の方 参加費/無料 定員/5人
- ②初めての「エクセル関数」  
 期日/7月29・30日 時間/午後6時30分～8時30分  
 ※できるだけ上記2日間の出席が可能な方 場所/阿仁公民館(ふるさと文化センター) 内容/エクセルの簡単な関数とレポートテーブルでのデータ処理 対象/エクセルを使ったことのある方で、関数初心者の方 参加費/無料 定員/5人



コースターと一輪挿し

**ふるさとの文化財**

5

**国指定重要文化財(絵画)**

**佐竹署山筆「絹本着色松に唐鳥図」**

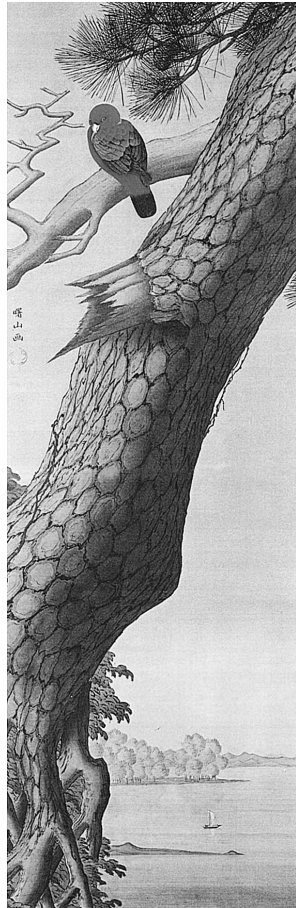
所在地・阿仁前田字八幡森  
 所有者・庄司千代松氏(東京都在住)

佐竹署山は、第8代秋田藩主佐竹義敦(1748-1785)の画号で、洋風画家。署山は、洋風画を学ぶ以前から、狩野派の筆法で老松を好んで描いています。その老松を土台にして陰影法を取り入れ松を描いた作品が多く、この絵はその代表的な作品とされています。  
 「秋田蘭画」(秋田魁新報社)では、この作品について、次のように解説・評価しています。  
 「(中略)近い視点で拡大描写した根上り松が対角線上に画面を二分し、和洋折衷の画法による巨大な樹幹は大胆で迫力があり、署山の松の描写に対する自信に満ちた態度がうかがわれる。樹間から

延びる曲折した枝は、極端な遠近法を用いて不自然なところがあり、その上に署山写生帖のなかにある赤い唐鳥(インコ)と同じ鳥が止まっている、不思議な雰囲気をもたせている。  
 一方、前景の老松とは異なる視点で、同樹下方の背後遙か彼方に広がる銅板画風の写実的な遠景は、強い前景をひととき浮か立させ効果的である。」  
 絵は横手市にある秋田県立近代美術館に展示され一般公開されています。  
 なお、他に署山の作品として、「湖山風景図」「老松図」「佐竹署山写生帖」などがあります。

▽平成15年5月29日国指定重要文化財  
 ＊ ＊ ＊  
 ＊ ＊ ＊  
 ＊ ＊ ＊  
 ＊ ＊ ＊  
 ＊ ＊ ＊

▽資料/「秋田蘭画」(秋田魁新報社)/「在  
 秋田の美術と文化第一冊」(学習研究社)、  
 他  
 △協力者/木村正彦氏(米内沢)、北秋田市鷹巣図書館/紹介者/北秋田市文化財保護審議委員 照内捷二



佐竹署山筆  
 「絹本着色松に唐鳥図」



児童扶養手当
特別児童扶養手当

児童扶養手当とは・・・
父母が離婚、父が1年以上行方不明、父が死亡した場合などにより児童を養育している母または養育者で、前年の所得が一定額未満の場合に受給できます。

特別児童扶養手当は・・・
心身に障害のある20歳未満の児童を養育している方で、前年の所得が一定額未満の場合に受給できます。

◆現況届について

面接日 8月20日(水)～22日(金)
※8月20日(水)は鷹巣地区のみ
時間 9:00～18:00
場所 居住地区の市役所か支所
▼1月2日以降に北秋田市へ転入された方は、所得証明と戸籍謄本が必要ですが、通知が届かない場合はご連絡ください

◎問合せ 福祉事務所福祉課
☎62-1113または各支所市民福祉課

ハートフル倶楽部イベント 今年度第1弾!
夏のスーパーラブレインで行く
角館散策グルメツアー
昨年大好評でした、北秋田市ハートフル倶楽部の「男女出会い企画」が今年もやってきました。

市民プール 8月の教室
成人水泳教室
初級水泳教室 中級水泳教室 上級水泳教室
水中健康教室 水中運動教室 シェイプアップ教室

お知らせ
「内陸線おぼやしき」アルバイト募集
期間 8月1日～8月10日、16日
時間 12時30分～18時30分
場所 内陸線阿仁合駅前倉庫
募集人員 8人程(男4人、女4人)
日給 4000円
申込み・問合せ
内陸線再生支援協議会 ☎82-2111

お知らせ
ふるさと自然文化探勝会
夏休みに森吉山の自然と鳥獣を学ぼう
森吉山麓高原での環境学習会
日時 8月3日(日) 10時～15時
コース 森吉山野生鳥獣センター
申込み・問合せ
環境省秋田自然保護官事務所
☎018-867-8588

お知らせ
ひろしま原爆展
期間 7月26日(土)～8月1日(金)
※7月26・27日は「被爆証言講話」
「被爆体験記朗読会」を開催
時間 10時～18時 入場料 無料
場所 秋田拠点センター・アルヴェ
内容 原爆被災写真、被爆資料展示
問合せ 秋田市企画調整課
☎018-866-2033

お知らせ
健康問保健センター 62-6666
マタニティ講座(中期)
日時 8月1日(金) 18時～20時
場所 市保健センター
対象 10月～12月出産予定の方及びその家族
内容 調理実習、パパ妊婦体験等
持ち物 母子健康手帳・エプロン・筆記用具
申込み・問合せ 7月25日(金)

公民館
北秋田市中央公民館 ☎62-1130
【ロビー展】 高鷹大学ちぎり絵クラブ
▼7・27(日)チャリティーダンス
パーティー=18:30～21:00
▼8・4(月)母と子のわくわく広場
=10:00～11:30
合川公民館 ☎78-2114
【ロビー展】 合川俳句会/あじさいグループ(20日～)
▼7・21(月)合川婦人祭=10:00～15:00

公民館
森吉公民館 ☎72-3259
【サロン展】 米内沢押し花サークル
▼7・28(月)公民館公開講座「先人に学ぶ」=15:00～16:30
阿仁公民館 ☎82-2220
【ロビー展】 北山紫仙イラスト展
▼7・16(水)・23(水) J W-CAD入門講座=19:00～20:30
▼23(水)生き活き大学学習会=10:00～14:00
▼26(土)エコクラフト=13:00～16:00
▼29(火)・30(水)エクセル関数講座=19:00～20:30

文化会館
▼7・19(土)東北電力名曲の夕べ=18:00～ハガキ申込者
▼7・20(日)映画「相棒」=①11:00～②14:00～
▼7・28(月)映画「ケロロ軍曹3・ケロロ対ケロロ」=18:00～

スポーツ
▼7・20(日)第50回鷹巣地区職場対抗野球大会=鷹巣中央公園野球場
▼7・26(土)阿仁地区スポーツ教室(キンボール)=阿仁体育館
▼7・26(土)・27(日)小・中学校招待ミニバスケットボール大会=合川体育館
▼7・26(土)～28(月) J A 共済学童野球大会=森吉球場
▼7・27(日)第31回東日本野球北秋田予選大会=鷹巣中央公園野球場
▼7・29(火)・30(水)第43回家庭婦人・第9回8人制バレーボール大会=森吉総合スポーツセンター



国民年金保険料の免除制度をご存じですか？

経済的な理由等で国民年金保険料を納付することが困難な場合には、申請により保険料の納付が免除される「保険料免除制度」があります。

全額免除制度

保険料の全額(月額14,410円)が免除されます。  
全額免除された期間は、保険料を全額納付したときに比べ、年金額が1/3として計算されます。

一部納付(一部免除)制度

保険料の一部を納付し、残りの保険料が免除されます。  
◆1/4納付(3,600円を納付) ⇒ 年金額は1/2  
◆半額納付(7,210円を納付) ⇒ 年金額は2/3  
◆3/4納付(10,810円を納付) ⇒ 年金額は5/6

■申請者ご本人のほか、配偶者及び世帯主の方も所得基準の範囲内であることが必要です

●平成20年7月分～21年6月分の国民年金保険料免除申請は、7月から受付しています  
(平成19年7月分～20年6月分の申請期限は、7月31日までです)

保険料の追納について

保険料の全額免除や一部納付の承認を受けた期間は、保険料を全額納付したときに比べ、将来受ける年金額が少なくなります。  
免除や一部納付の期間は、10年以内であれば、あとから保険料を納めること(追納)ができます。  
保険料の追納には納付書が必要です。納付書の発行は申込みが必要ですので、鷹巣社会保険事務所(☎62-1497)までお問い合わせください。

平成20年度追納額表 (該当年度:月額分)

年度	全額免除	半額免除	年度	全額免除	半額免除
H10年度	16,590円	-	H15年度	13,970円	6,980円
H11年度	15,950円	-	H16年度	13,770円	6,880円
H12年度	15,320円	-	H17年度	13,810円	6,910円
H13年度	14,740円	-	H18年度	13,860円	6,930円
H14年度	14,180円	7,090円	H19年度	14,100円	7,050円

◎問合せ 保険課 ☎62-1117 または、各支所市民福祉課

軽トラック市  
フリーマーケット開催



中心市街地の活性化と賑わいの創出を目的に、北秋田市軽トラック市・フリーマーケットを下記のとおり開催します。  
新鮮な野菜、山菜等でみなさんをお待ちしています。来客者には景品やソーメンのサービスなども用意しております。  
【日時】 7月20日(日)9:00～13:00  
【場所】 鷹巣駅前商店街通り  
◎問合せ 北秋田市商工会 ☎62-1850

福祉医療受給者証の更新について

今年度から福祉医療費受給者証(マル福)の更新は郵送で行います

更新が必要な方には、新しい受給者証(有効期限:平成21年7月31日)を世帯ごとにお送りしますので、枚数と内容をご確認のうえご利用ください。

(新しい受給者証は7月末まで郵送します)

古い受給者証については有効期限(平成20年7月31日)が過ぎましたら必ず破棄して下さるようお願いします。  
なお、市で所得確認が出来ない場合(転入・未申告等)は、市役所保険課及び各支所市民福祉課での窓口更新となります。対象の方には別途通知書をお送りします。

加入されている健康保険(社保・共済・国保など)が変わった時は、必ず保険課にご連絡ください。

◎問合せ 保険課 (☎62-1117) または、各支所市民福祉課

お知らせ

高校生福祉の進路ガイダンス

期日 8月6日(水)  
時間 13時～16時50分  
場所 (社)県北報公会・地域交流ホームよしの  
対象 高校生・進路指導担当教諭  
内容 福祉の仕事概要・進路ガイダンス・福祉施設見学・個別相談  
定員 30人程度  
受講料 無料  
問合せ 県社会福祉協議会  
☎018-864-2880  
期日 7月19日(土)  
■県立大学システム科学技術学部  
オープンキャンパス

時間 10時45分～16時  
場所 県立大学本荘キャンパス  
内容 学科説明会・入試説明会・施設見学  
※無料送迎バス(7時45分・道の駅たかのす発)  
一般の方も参加できます  
問合せ 県立大学本荘キャンパス  
☎0184-272-0000

援助者のためのサポートセミナー

期日 7月23日(水)  
時間 13時～16時  
場所 アトリオン7階 研修室  
演題 切れ目のない被害者支援の心の傷を負った人たちの生きづらさと回復  
講師 平川和子氏(東京フェミニ

ストセラビィセンター所長)  
受講料 無料 ※託児あり(要予約)  
申込み・問合せ 県中央男女共同参画センター  
☎018-836-7846

NHK学園入学生・受講生募集

NHK学園では、通信教育で介護福祉士の受験資格を取得できる「専攻科社会福祉コース」及び生涯学習通信講座の学生・受講生を募集しています。  
募集内容 専攻科社会福祉コース(介護福祉士受験資格取得・2年制)  
募集期間 10月15日～12月17日  
※生涯学習通信講座(全200コース以上)は、通年申込受付しています

国家公務員入国警備官採用試験

区分 高校卒業程度  
採用予定 約120人  
任務内容 不法就労や犯罪に走る外国人に対して厳正に対処し、日本の安全と国民生活を守る  
受験資格 昭和60年4月2日～平成3年4月1日生まれの者  
受付期間 7月22日～8月5日  
試験日 9月28日(日)  
試験会場 仙台市ほか9会場  
問合せ 人事院東北事務局  
☎022-221-2022

献血日程

7月31日(木)全血

10:00～12:00 イオンタウンたかのす  
13:20～14:50 ケアタウンたかのす  
15:10～16:30 北秋中央病院

市営住宅  
入居者募集



- ①南鷹巣団地・・・鷹巣字平崎上袋13-2  
木造平屋 3DK 浴槽・釜なし  
月額 12,300円～20,400円
- ②サンコーポラスなかたい住宅  
・・・鷹巣字東中袋51-1  
鉄筋コンクリート造5階 3DK  
月額 43,100円 共益費 800円
- ③明田団地・・・福田字明田43  
木造平屋 3DK 浴槽・釜なし  
月額 11,000円～18,200円
- ④林袋団地・・・八幡袋新田字林袋89-1  
木造平屋 3DK 浴槽・釜なし  
月額 9,200円～15,200円
- ⑤伊勢ノ森団地・・・米内沢字伊勢ノ森47-1  
木造2階 3LDK  
月額 22,500円～37,300円
- ⑥御嶽団地・・・本城字上悪戸31-1  
木造平屋 2LDK  
月額 17,200円～28,500円

※①～⑤は単身入居不可、⑥は単身入居可(家賃は入居世帯の人員、所得等により変動します)  
敷金 家賃の3ヵ月分  
入居資格

- ・収入基準を満たすこと
- ・住宅に困窮していることが明らかなこと
- ・公租公課を滞納していないこと
- ・その他、窓口にて簡単な調査があります

申込方法 都市計画課または各支所まで  
募集期間 7月17日(木)～28日(月)土日祝除く

◎申込み・問合せ

- ①② 都市計画課 ☎62-6641
- ③④ 合川支所産業建設課 ☎78-2115
- ⑤⑥ 森吉支所産業建設課 ☎72-3112



税の納期限

国民健康保険税 第1期
固定資産税 第2期
7月31日まで

人口と世帯数

前月比
総人口 38,679人 (45人減)
男 18,257人 (18人減)
女 20,422人 (27人減)
出生 8人 転入 29人
死亡 41人 転出 41人
世帯数 14,735世帯 (6世帯減)

※6月30日現在住民基本台帳による

夜間当番医(夜間診療)日程表

(診療時間 午後6:30~9:00)

Table with 5 columns: 日, 曜, 医療機関名, 電話番号. Lists on-call doctors for each day of the week.

■次の事項をご確認ください

▼診療の対象となるのは応急の診察を要する方です。仕事や職場の都合で夜間診療を受ける場合は、診療に応じかねます。▼往診はしていません。年齢・病気の病状にかかわらず事前に当番医に電話等でご相談ください。

訂正

・6月16日号17ページ介護予防講座受講の案内
正=講師 斎藤強さん
《誤=講師 斎藤清さん》
・7月1日号7ページ植樹祭参加者インタビュー
正=野宮健太さん(鷹巣高校)
《誤=野宮健太さん(鷹巣農林高校)》
お詫びして訂正します。

年度間の所得変動による住民税の還付申告

7月1日号でお知らせした住民税の還付制度について、該当する方には個別通知しているところですが、減額申告書の提出はお済みでしょうか。

特別の理由なく期間内に提出されない場合には減額措置を受けられなくなりますので、まだ提出されていない方はお早めに手続きしてください。

【提出期限】 7月31日(木)

【提出先】 税務課(☎62-1116)または各支所企画総務課

お誕生おめでとう
お二人の前途を祝福します
Includes photos and names of children: 藤嶋 弥生, 佐藤 範子, 藤原 阿仁, 藤原 水無, 藤原 泉, 藤原 義典, 藤原 今, 藤原 今, 藤原 泉, 近藤 愛葉, 麻利子, 二女, 高村 岱, 千葉 煌大, 祐幸, 長男, 伊勢 町

慶弔だより

6月16日~30日届出分

おくやみ申し上げます

Table of obituaries listing names, ages, and family members. Includes names like 成田 正, 小坂 金男, 大坂 磯松, etc.

お知らせ

市交際費を公開します(6月)

慶弔費3万円(3件)▽会費5万3240円(9件)▽その他10万1550円(6件)▽合計18万4790円(18件)

※交際費は市長代理で副市長等が出席している分も含んでいます。

入札結果の公表(6月)

250万以上の契約状況
道路災害復旧工事
市道大印ノロ川線▽462万円▽(有)アップル企画/市道大印ノロ川線▽399万円▽(有)米広組/市道大印ノロ川線▽291万9000円▽(有)庄栄組/市道ブナ森線▽268万8000円▽(有)アップル企画/市道ブナ森線▽354万9000円▽(有)アップル

企画/市道幸屋線▽300万3000円▽(株)上杉組/市道幸屋線▽286万6500円▽(有)阿仁土建/市道松原岩谷線▽273万円▽(株)大川建設/市道羽根山沢線▽455万7000円▽(有)アップル企画/市道羽根山沢線▽325万5000円(有)宗和/市道根森田下線▽277万2000円▽池田建設(株)/市道大印ノロ川線▽278万2500円▽(有)庄栄組/市道大印ノロ川線▽359万1000円▽(有)庄栄組/市道大印ノロ川線▽256万2000円▽神成土建(株)/市道ブナ森線▽489万3000円▽(有)阿仁土建/市道ブナ森線▽813万2250円▽(有)鈴謙/市道ブナ森線▽1454万2500円▽古河林業緑化(株)/市道ブナ森線▽926万1000円▽(有)鈴謙/市道ブナ森線▽1494万1500円▽(有)岸野建設/市

道ブナ森2号線▽1443万7500円▽(株)上杉組/市道根森田下線▽3874万5000円▽奥山建設(株)/市道根森田下線▽451万5000円▽池田建設(株)/市道大印ノロ川線▽358万5000円▽吉満組(有)/市道大印ノロ川線▽522万9000円▽(有)吉勝組
【河川災害復旧工事】
湯車川右岸▽782万2500円▽(有)長岐建設/湯車川右岸▽466万2000円▽(有)長岐建設/小摩当川右岸▽304万5000円▽(有)長岐建設/大沢川右岸▽425万2500円▽(有)名細田組/寄延沢川左岸▽346万5000円▽(有)米広組
林道災害復旧工事(宝附線)▽832万6500円▽(有)岸野建設

北秋田市 行財政改革推進委員会

市では今年度、行財政改革大綱を策定する予定ですが、広く市民の皆様からのご意見を反映させるため、市行財政改革推進委員会の委員を公募します。
【募集】6人程度 【任期】2年
【資格】18歳以上の市民で、行財政改革に関心があり、市民の立場から建設的な意見を持っている方
【申込方法】申込書(行財政改革室備付け)に必要事項を記入の上、同室まで申込みください。申込書は市ホームページからも入手できます。
【募集期間】7月25日(金)まで
申込先・問合せ
市行財政改革室 ☎626606

北秋田市職員採用試験

一般事務 上級

【受験資格】 昭和54年4月2日から昭和62年4月1日までに生まれた者又は、昭和62年4月2日以降に生まれた者で大学卒または平成21年3月卒業見込の者

【住所要件】 採用後、北秋田市に居住できる者

一般事務 初級

【受験資格】 昭和58年4月2日から平成3年4月1日までに生まれた者。但し、学校教育法による大学(短期大学を除く)を卒業した者若しくは平成21年3月卒業見込の者又はこれらに相当する学歴を有すると認められる者は受験できません

【住所要件】 採用後、北秋田市に居住できる者

消防吏員 初級

【受験資格】 下記①、②、③いずれにも該当する者
①高等学校卒業以上の者又は卒業見込の者
②昭和54年4月2日から平成3年4月1日までに生まれた者
③北秋田市消防本部任用規程に適合する者

【住所要件】 採用後、北秋田市消防本部管内に居住できる者

1次試験日程

Table with 2 columns: 期日, 時間. Exam dates: 9月21日(日) 9:00~ (受付開始), 9:50~10:00 (試験説明), 10:00~12:00 (教養試験)

試験会場 ノースアジア大学
問題形式 筆記試験教養(5枝択一式・40題)
※2次試験の案内は1次試験合格者に通知します(10月中旬)

受験案内書・申込用紙配布

配布・申込期間: 8月6日(水)~8月27日(水)
配布・受付場所: 市役所総務課
※申込み用紙を郵送で請求する場合は、封筒の表に、「職員(〇級)採用試験申込用紙請求」と朱書きし、宛先を明記して120円切手を貼った返信用封筒(A4サイズ)を必ず同封してください

請求先・問合せ

〒018-3392 北秋田市花園町19-1
北秋田市役所総務課 ☎0186-62-1111



音と光と炎の祭典

今年も魅せます！



# 森吉山麓たなばた 第22回 火まつり

燃  
魅え  
伝せよ！  
元よ！  
よ！

【会場】  
阿仁前田河川公園



毎年恒例、夏の一大イベント『森吉山麓たなばた火まつり』も、地域の皆さんに支えられ22回を迎えます。

各地区伝統の灯籠大行列、夜空を華麗に彩る創作花火、川面に映る県内最長の火文字群、炎と太鼓の大競演、村おこしが誇る大ナイアガラ(145.4m)など、見所満載で皆様をお待ちしております。

「燃えよ！魅せよ！伝えよ！」音と光と炎の祭典をぜひご観覧ください。



## ■プログラム

午後4時～

- ・前田小ロックソーランロ
- ・五味堀餅つき踊りロ
- ・たなばた踊り
- ・阿仁前田獅子踊りロ
- ・たなばた絵灯籠大行列

午後8時～

- ・火まつりセレモニーロ
- ・火文字ロ
- ・打ち上げ花火ロ
- ・火まつり太鼓

(終演9時20分)

※天候等の理由により内容、時間に変更される場合があります

## 【臨時列車のご案内】阿仁前田駅発

午後9時11分発 (鷹巣行き・比立内行き同時発) □

午後9時40分発 (鷹巣行き・比立内行き同時発)

※専用駐車場はありません。どうぞ内陸線をご利用ください

## ■問合せ

たなばた火まつり実行委員会(森吉山麓村おこし会)  
☎75-3188 (四季美館内)

編集発行/北秋田市役所広報情報課 701863392 秋田県北秋田市花園町19番1号

## 第46回 阿仁の花火と とうろう 灯籠流し



【会場】阿仁河川公園  
灯籠流し 18:00～  
花火打ち上げ 19:30～

8/16  
(土)

## 慰霊・お祝い記念花火募集！

4号=1万円、5号=1万5千円、6号=2万円  
スターメイン=15万円から

※詳細相談、7月31日まで受付

【同時イベント】

## 異人館フェスティバル

場所 伝承館前 時間 15:00～花火終了まで  
内容 ビアガーデンなど

※臨時列車 角館・鷹巣行きともに21:30発

■お申込み・問合せ

市観光協会阿仁事務所 ☎82-3300

あの恐怖がさらに...!?

## お化け屋敷 haunted house

今年も夏真っ盛りの、8月2日から8月10日までと、8月16日の10日間、内陸線阿仁合駅前倉庫において、秋田内陸線おばけやしきが開催されます。

また、特設会場では縁日も開催予定ですので、友人、家族、カップル等多くのご入場をお待ちしています。

内陸線ご利用の方 **400円** で入場できます  
(森吉山荘ご宿泊の方も400円です)

- 期間 8月2日(土)～10日(日)、16日(土)
- 場所 秋田内陸線阿仁合駅前倉庫
- 時間 13:00～18:30
- 入場料 小学生 上 500円  
内陸線利用者は400円
- 主催 内陸線おばけやしき実行委員会
- 問合せ 市観光案内所(四季美館内)  
☎0186-75-3355

