

令和3年度 北秋田市の教育



北秋田市立清鷹小学校  
(令和3年4月開校)

# 北秋田市民歌

作詞 岡部剛機  
補作 北秋田市民歌制定委員会  
作曲 道谷増夫

Allegro Moderato (♩=100-104)

*mp*

そみろ らずま をはん あきた おらだ げめよ ばくう もよじょ りねう よしも しろん

*mf*

のとの の みあは ねにる はのか けなな だがな くれき かがし くがし そつう びむけ えぐつ たゆい

*mp*

つめで わめり かがそ いるう ちきい かせだ らついで ひとつもて ひあは とぎざ のわか

*mf*

でにえ しゆぶ したん わかか せなの きめは ずぐな きみも すさき (2番) すちき みをか ゆよお

*f*

くぶる あああ ほうい こると らわお しいい 一 一 一 ききき たたた あああ ききき

たたき ぼのら うちい にをへ かいは がらば やどた くるく ふるふ 一 一 一 さささ ととと よよよ

## 北秋田市民歌

作詞 岡部剛機  
補作 北秋田市民歌制定委員会  
作曲 道谷増夫

- 一、空を仰げば 森吉の  
峰は気高く そびえ立つ  
若い力と 人の和で  
幸せ築き 進み行く  
ああ 誇らしい 北秋田  
希望に輝く ふるさとよ
- 二、水はきらめく 米代と  
阿仁の流れが つむぐ夢  
めぐる季節も 鮮やかに  
豊かな恵み 幸を呼ぶ  
ああ 麗しい 北秋田  
命を彩る ふるさとよ
- 三、浪漫漂う 縄文の  
遙かな歴史 受け継いで  
理想抱いて はずむ声  
文化の花も 咲き香る  
ああ 愛おしい 北秋田  
未来へ羽ばたく ふるさとよ

# 目 次

北秋田市の概要	1
---------	---

## 第1章 教育行政

1 教育委員会	2
2 教育予算	3
3 教育委員会機構図	5
4 教育委員会関係各種委員会・審議会一覧	6

## 第2章 学校教育

1 北秋田市の目指す学校教育	7
2 児童生徒数・学級数・職員数	11
3 小・中学校の教育目標一覧	12
4 小・中学校施設概要	14
5 教育センター	15
6 学校給食センター	17

## 第3章 生涯学習

1 社会教育中期計画	18
2 主な事業	21
3 生涯学習課所管施設一覧	23
4 文化財	24
5 図書館	27

## 第4章 スポーツ振興

1 スポーツ推進計画	28
2 主な事業	31
3 体育施設一覧	32

## 北秋田市の概要

北秋田市は秋田県の北部中央に位置し、面積は1152.76平方キロメートルと、秋田県全体の約10パーセントを占めています。県都秋田市から北東へ約60キロメートル、東は大館市・鹿角市(かづのし)、南は上小阿仁村(かみこあにむら)、西は能代市に隣接しており、県内主要都市に近く、本市の中心部であるJR鷹ノ巣駅からの距離は、大館市が約17キロメートル、能代市・鹿角市が約30キロメートルとなっています。道路網や公共交通機関も縦横に整備され、東西に国道7号とJR奥羽本線、平成30年3月には、日本海沿岸東北自動車道鷹巣大館道路が大館能代空港ICまで開通し、高速道路と空港が直結しております。南北には国道105号、285号、そして、鷹巣と秋田新幹線の通る角館を結ぶ秋田内陸線が主要な交通網を形成しています。大館能代空港からは、東京便が定期便として運航されています。



市北部を横断する米代川中流部の鷹巣盆地を中心として、この盆地と米代川の支流である阿仁川や小阿仁川等の河川の流域に優れた農地を形成し、市街地や集落が点在しています。産業は、稲作を中心とした農業や、衣類・木材などの製造業があり、産業別就業人口(平成27年国勢調査)では第三次産業が約61パーセントを占めています。空港と高速道路が結びついたことにより、文化等の交流が一層活発化され、臨空港型産業の集積や各種情報の受発信機能など、空港の利活用によるさまざまな波及効果を生み出しています。気候は、内陸性で年較差が激しく、冬季は低温で山間部は積雪量が多いため森吉、阿仁の両地域は特別豪雪地帯に指定されています。

県立自然公園に指定されている森吉山麓を中心にクマゲラの棲むブナの原生林や多数の瀑布が散在し、優れた自然景観や山岳溪流に恵まれています。この豊かな自然環境は、今まで私たちにやすらぎと経済効果をもたらし、マタギの生業を伝えてくれた貴重な財産です。環境問題が深刻化する現在、自然との共生が重要な課題となることから、この恵まれた自然環境を活かしたまちづくりを推進します。

# 第1章 教育行政

## 1 教育委員会

### 事務局

〒018-3312 秋田県北秋田市花園町 15 番1号(第二庁舎内)

・総務課 TEL (0186)62-6616 FAX (0186)63-2678

・学校教育課 TEL (0186)62-6617 FAX (0186)63-2678

〒018-3312 秋田県北秋田市花園町 10 番 5 号(市民ふれあいプラザ内)

・生涯学習課 TEL (0186)62-1130 FAX (0186)62-1669

〒018-3331 秋田県北秋田市鷹巣字東中岱 11 番(鷹巣体育館内)

・スポーツ振興課 TEL (0186)62-3800 FAX (0186)62-3801

### 教育委員

令和3年5月14日現在

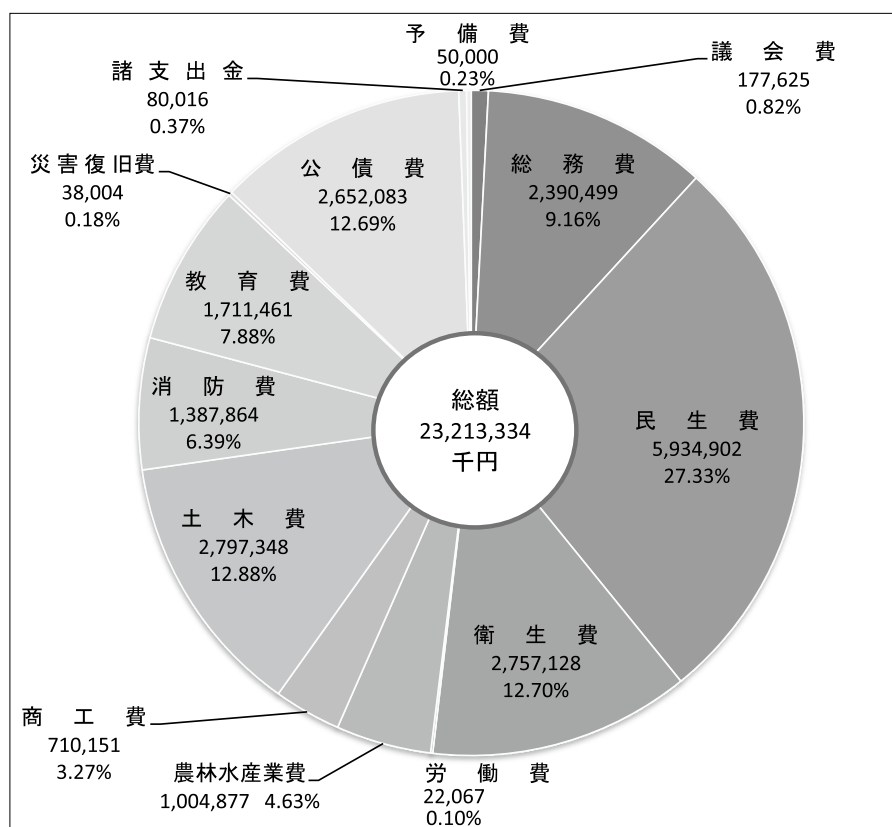
職名	氏名	任期
教育長	佐藤 昭洋	自 令和2年5月1日 至 令和5年4月30日
委員 (教育長職務代理者)	佐藤 正俊	自 令和2年5月14日 至 令和6年5月13日
委員	佐藤 英樹	自 令和元年5月14日 至 令和5年5月13日
委員	蒔苗 隆	自 令和3年5月14日 至 令和7年5月13日
委員	藤本 基子	自 平成30年5月14日 至 令和4年5月13日

## 2 教育予算

### 1) 令和3年度北秋田市一般会計予算

単位:千円

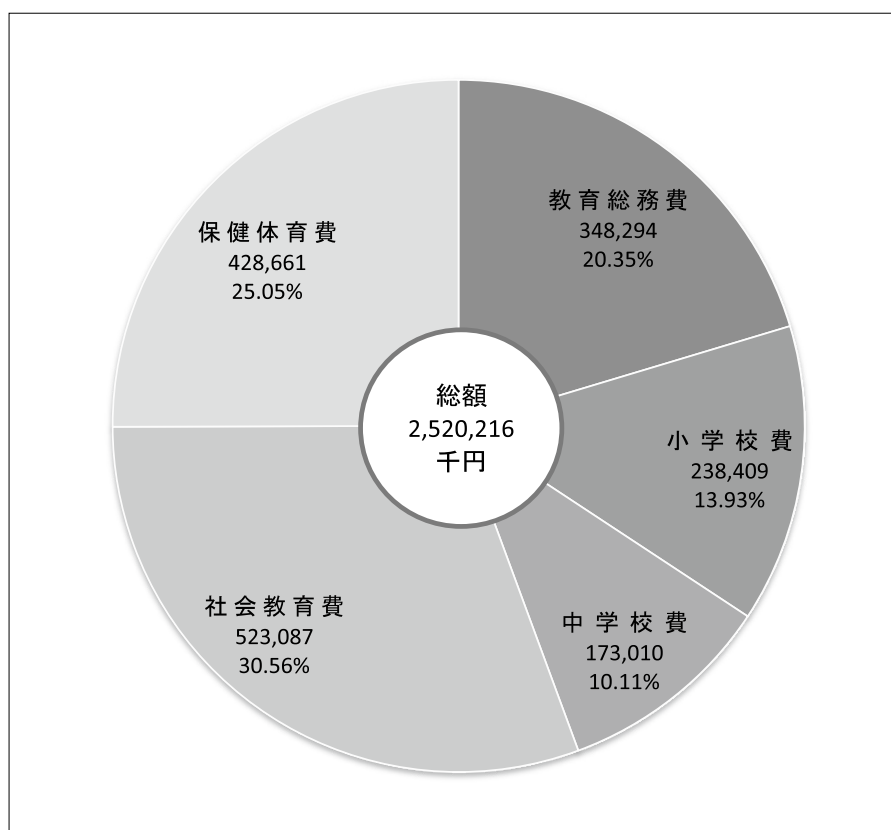
区 分	金 額	割 合
01 議 会 費	177,625	0.82%
02 総 務 費	2,390,499	11.01%
03 民 生 費	5,934,902	27.33%
04 衛 生 費	2,757,128	12.70%
05 労 働 費	22,067	0.10%
06 農林水産業費	1,004,877	4.63%
07 商 工 費	710,151	3.27%
08 土 木 費	2,797,348	12.88%
09 消 防 費	1,387,864	6.39%
10 教 育 費	1,711,461	7.88%
11 災 害 復 旧 費	38,004	0.18%
12 公 債 費	2,652,083	12.21%
13 諸 支 出 金	80,016	0.37%
14 予 備 費	50,000	0.23%
歳 出 計	21,714,025	100.00%



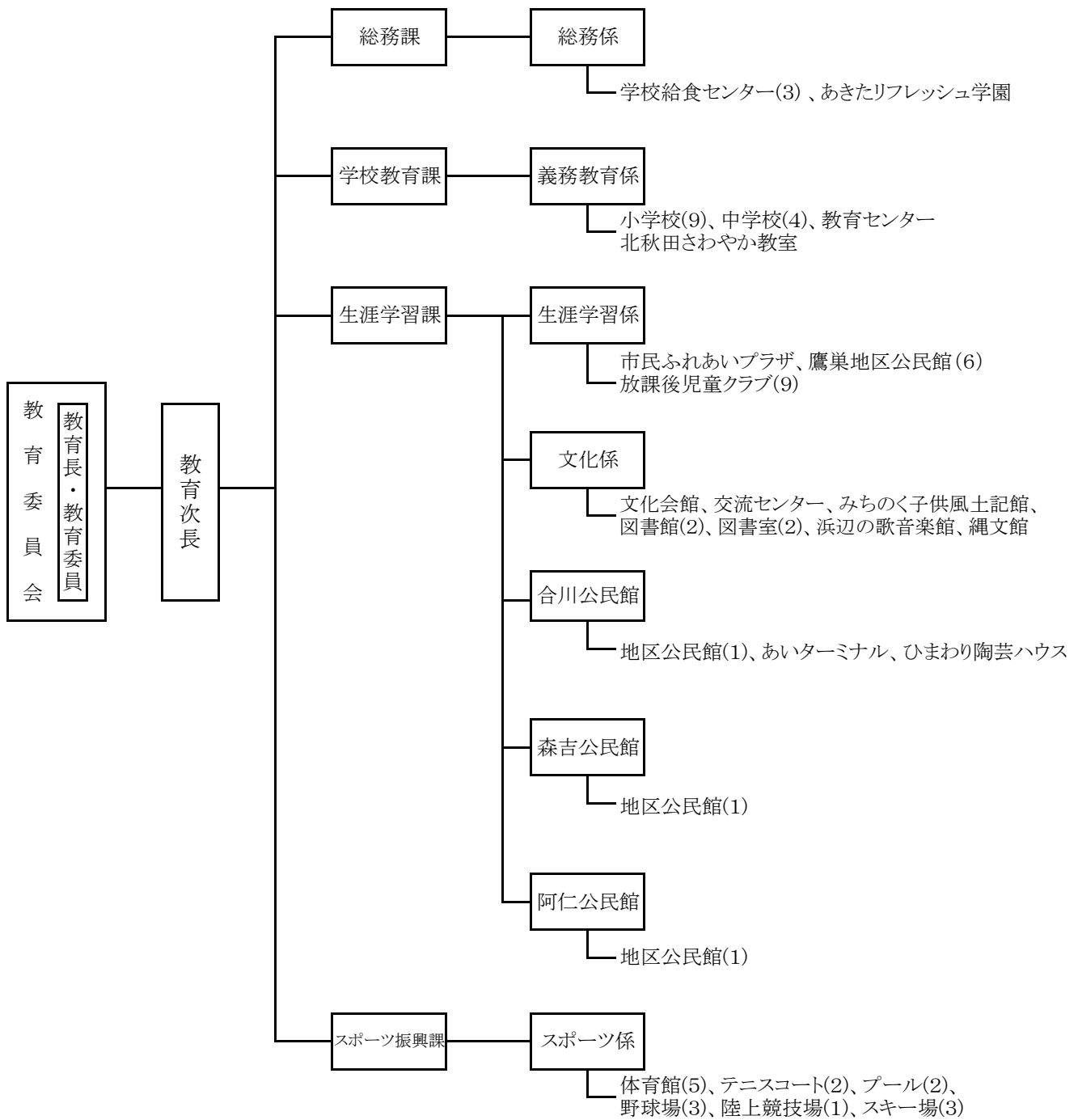
## 2) 教育費の予算内訳

単位:千円

区 分	金 額	割 合
10-01 教育総務費	348,294	20.35%
10-02 小学校費	238,409	13.93%
10-03 中学校費	173,010	10.11%
10-04 社会教育費	523,087	30.56%
10-05 保健体育費	428,661	25.05%
歳 出 計	1,711,461	100.00%



### 3 教育委員会機構図



※ ( ) 内の数字は施設数



#### 4 各種委員会・審議会一覧

令和3年5月1日現在

番号	審議会、委員会等名称	定数	代表者名	根拠法令、条例等 (要綱なども含む)	担当課	備考
1	北秋田市奨学資金貸付審査会	6	佐藤 正俊	北秋田市奨学資金貸付条例	総務課	
2	北秋田市学校給食運営委員会	19	未定	北秋田市学校給食運営委員会条例	総務課	
3	北秋田市教育支援委員会	15	木下 隆	北秋田市教育支援委員会規則	学校教育課	
4	北秋田市結核対策委員会	7	児玉 達彦	北秋田市学校結核対策委員会設置要綱	学校教育課	
5	北秋田市図書館協議会	10	宮野 恵子	図書館法、北秋田市図書館条例	生涯学習課	
6	北秋田市文化財保護審議会	10	永井 高道	北秋田市文化財保護条例施行規則	生涯学習課	
7	北秋田市社会教育委員の会	15	山田 直昭	北秋田市社会教育条例、社会教育法	生涯学習課	
8	北秋田市生涯学習奨励員協議会	20	未定	北秋田市生涯学習奨励員設置要綱	生涯学習課	
9	北秋田市浜辺の歌音楽館運営審議会	8	中村 信一	北秋田市浜辺の歌音楽館条例	生涯学習課	
10	北秋田市文化会館運営委員会	10	松橋 勝美	北秋田市文化会館運営委員会規則	生涯学習課	
11	北秋田市青少年問題協議会	30	津谷 永光	地方青少年問題協議会法	生涯学習課	
12	北秋田市公民館運営審議会	30	未定	北秋田市公民館条例	生涯学習課	
13	北秋田市スポーツ推進委員会	36	工藤 清一	スポーツ基本法・北秋田市スポーツ推進委員規則	スポーツ振興課	
14	北秋田市スポーツ推進審議会	10	藤嶋 健一	スポーツ基本法・北秋田市スポーツ推進審議会条例	スポーツ振興課	

## 第2章 学校教育

### 1 北秋田市の目指す学校教育

#### 第2次北秋田市学校教育ビジョン全体図

##### 第2次北秋田市総合計画後期基本計画

##### 住民が主役の“もり”のまち

～森吉山などの自然を活かし、ぬくもり、見まもりで地域をもり上げる～

- ①健康で しごとにはげむ 活力あるまちづくり
- ②お互いが 尊敬し支えあう 明るいまちづくり
- ③命のたいせつさを学び 文化をはぐくむ 豊かなまちづくり
- ④自然を愛し 環境をととのえる 美しいまちづくり
- ⑤みんなで 力をあわせる 住みよいまちづくり

#### 第2次北秋田市学校教育ビジョン

##### 基本理念

心豊かでたくましい人間性を育む教育の充実

##### 目指す子どもの姿

ふるさとを愛し、未来社会を切り拓く子ども

##### 重点目標

- 1 次代を切り拓くための資質・能力の育成
- 2 豊かな心と健やかな体の育成
- 3 ふるさとを愛し、ふるさとを支えようとする子どもの育成

# 重点目標 1

## 次代を 切り拓くための 資質・能力の育成



### 施策の柱(1) 「主体的・対話的で深い学び」の実現に向けた授業改善

#### 重点的な取組

- ①「見方・考え方」を働かせた授業づくりの推進
- ②見通しをもったり、振り返ったりする学習活動の充実
- ③言語活動の質を高めるための言語環境の整備と充実

### 施策の柱(2) 全ての子どもたちの可能性を引き出す学びの実現

#### 重点的な取組

- ①個別最適な学びと協働的な学びの充実
- ②ICTの効果的な活用
- ③一人一人の教育的ニーズに応じた特別支援教育の充実

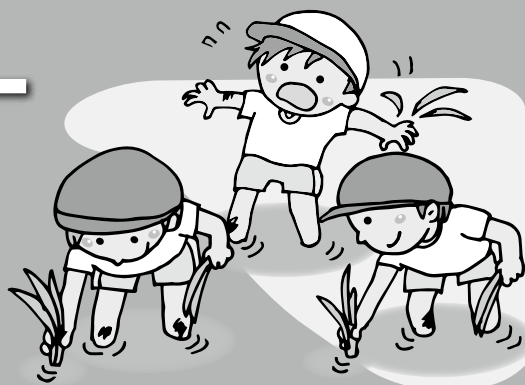
### 施策の柱(3) 教師の資質・能力の向上と教育活動の質の向上

#### 重点的な取組

- ①秋田県教職キャリア指標及び秋田県教職員研修体系に基づく研修の充実
- ②共同研究体制による研修の工夫と充実
- ③PDCAサイクルを機能させた学校組織力の向上

## 重点目標 2

### 豊かな心と 健やかな体の育成



#### 施策の柱(1) 豊かな心を育む道德教育の充実

##### 重点的な取組

- ①全教育活動を通じて行う道德教育の充実
- ②自己の生き方について考える道德科の充実
- ③豊かな体験を生かした道德性の育成

#### 施策の柱(2) 自尊感情と自己有用感の醸成

##### 重点的な取組

- ①一人一人が活躍する場や他者から認められる場の設定の工夫
- ②ユニバーサルデザインの視点を生かした指導の工夫
- ③規範意識と好ましい人間関係形成能力の育成

#### 施策の柱(3) たくましく健やかな心身の育成

##### 重点的な取組

- ①基礎的な身体能力の育成と食育の充実
- ②いじめ・不登校・問題行動の未然防止及び早期発見・即時対応
- ③インターネットセキュリティの推進

## 重点目標 3

ふるさとを愛し、  
ふるさとを支えよう  
とする子どもの育成



### 施策の柱(1) 地域に根ざしたキャリア教育の充実

#### 重点的な取組

- ①社会生活に必要な資質・能力の育成につながる体験活動の充実
- ②ふるさとを多面的に捉えるための学ぶ場の充実
- ③学校運営協議会を機能させた教育活動の推進

### 施策の柱(2) 地域に開かれ、地域の活性化に貢献する学校づくり

#### 重点的な取組

- ①地域人材・地域素材の活用による地域との絆づくり
- ②住民参加の学びの場づくりと学びを生かした場の設定
- ③地域行事・地域の活性化への参画・貢献

### 施策の柱(3) 安全・安心な教育環境の整備

#### 重点的な取組

- ①学校と地域が連携・協働して子どもを育てる環境の充実
- ②学校内外の安全点検の徹底と危機管理マニュアルの見直し・改善
- ③組織的で計画的な安全・防災教育の充実

## 2 児童生徒数・学級数・職員数

【小学校】

令和3年5月1日現在

学校名	区分	1年	2年	3年	4年	5年	6年	複式	特別支援	計	教職員数	備考
鷹 巢	児童数	49	44	46	54	53	61		10	317	26	知5、自情3 肢1、視1
	学級数	2	2	2	2	2	2		4	16		
鷹 巢 東	児童数	6	15	12	12	13	9		5	72	14	知3 自情2
	学級数	1	1	1	1	1	1		2	8		
綴 子	児童数	10	19	18	18	17	15		3	100	15	知1 自情1 虚1
	学級数	1	1	1	1	1	1		3	9		
清 鷹	児童数	26	19	16	25	28	43		5	162	19	知3 自情1 虚1
	学級数	1	1	1	1	1	2		3	10		
米 内 沢	児童数	10	26	15	21	24	24		2	122	14	知1 自情1
	学級数	1	1	1	1	1	1		2	8		
前 田	児童数	2	3	5	7	9	5		3	34	9	知1 自情2
	学級数	1		1	1	1		2	2	6		
阿 仁 合	児童数	4	5	3	4	4	5		2	27	8	自情2
	学級数	1	1	1		1		2	1	5		
大 阿 仁	児童数	2	4	3	0	7	1		0	17	7	
	学級数	1		1	0	1		2	0	3		
合 川	児童数	26	29	31	35	30	28		3	182	13	知3
	学級数	1	1	1	1	1	1		1	7		
計	児童数	135	164	149	176	185	191		33	1,033	125	知17 自情12 肢1 視1 虚2
	学級数	8	8	9	8	7	8	6	18	72		

【中学校】

学校名	区分	1年	2年	3年					特別支援	計	教職員数	備考
鷹 巢	生徒数	123	114	115					5	357	34	知3 肢1 虚1
	学級数	5	4	4					3	16		
森 吉	生徒数	16	36	24					3	79	16	知1 自情2
	学級数	1	1	1					2	5		
阿 仁	生徒数	10	5	9					1	25	11	自情1
	学級数	1	1	1					1	4		
合 川	生徒数	33	37	32					1	103	13	自情1
	学級数	1	1	1					1	4		
計	生徒数	182	192	180					10	564	74	知4 自情4 肢1 虚1
	学級数	8	7	7					7	29		

※特別支援学級の児童生徒数は、各学年の児童生徒数に含まない  
 ※特別支援学級の学級数は各学年の学級数に含まない  
 ※複式学級の学級数は、各学年の計に含まない

### 3 小・中学校の教育目標一覧

#### 《小学校》

学 校 名	校 長 名	教 頭 名	教 育 目 標	研 究 主 題
鷹 巢 小 学 校	木下 隆	成田 彦智	豊かな心、確かな学力、すこやかな体の 子どもの育成 ～子どもに夢と知恵と勇気を～	学ぶ楽しさを味わう児童の育成 ～確かな学力を身に付けるための算数科を 中心とした指導の充実を通して～
鷹 巢 東 小 学 校	藤嶋 幹子	茂内 公貴	ゆたかで かしこく たくましく ～地域とともにあゆむ学校～	主体的に学習に向かい、共に高め合う子 どもの育成
綴 子 小 学 校	河田 弘幸	小坂 美和	豊かな心と 確かな力を身に付けた たくましい児童の育成 ～やさしく かしこく たくましく～	主体的に学び、確かな学力を身に付ける 子どもの育成 ～算数科を中心とした、自力解決や学び合 いを通して～
清 鷹 小 学 校	山本 英幸	大高 聖子	清らかで たくましく ～清鷹のハーモニーを響かせよう～	じっくり学び、表現する子どもの育成 ～みんなで見つける みんなでひろげる みんなでつくる～
米 内 沢 小 学 校	武石 弘美	出川 英章	自ら学び 心豊かに たくましく生き る子どもの育成 ～生き生きと、活力ある、元気な子どもを 目指して～	進んで課題を見付け、学び合い、高め合 う子どもを目指して ～主体的に学ぶ子どもの育成～
前 田 小 学 校	中村 修	松岡みつ子	進んで学び 豊かな心と たくましい 体で ふるさとと共に生きる子どもの育 成	認め合い、伝え合い、高め合う学び手の 育成 ～複式・少人数授業のよさを生かした「学 び」づくりを通して～
阿 仁 合 小 学 校	湊 貞宗	庄司美穂子	ふるさとに愛着と誇りをもち 夢ふく らませ きらり輝く 子どもの育成	主体的に学び、関わり合う子どもの育成 ～問い・見通し・伝え合いの工夫を通して～
大 阿 仁 小 学 校	奥山 法子	嘉藤 伸	ふるさとと共に、主体的に、たくましく 生きる子どもの育成	すすんで学び 表現する児童の育成 ～少人数・複式学級における 「主体的・対話的な学び」を目指して～
合 川 小 学 校	武石 祐子	児玉 卓也	ともに 光りかがやく ～ココロネ未来アートを描こう～	自己教育力を高める児童の育成 ～関わり合いながら学びを深める授業づく りを通して～

《中学校》

学 校 名	校 長 名	教 頭 名	教 育 目 標	研 究 主 題
鷹 巢 中 学 校	小林 秀雄	小林 浩之	心豊かな、創意に富んだ、たくましい生徒の育成	主体的に課題を捉え、共に学びを深めながら解決していく生徒の育成 ～「受け止めて、返す力」から生まれる「一往復半+ $\alpha$ の対話」を通して～
森 吉 中 学 校	高橋 晋	古谷 雄悦	一人一人が、たくましく豊かに生きる生徒の育成	対話を通して、深い学びを実現することができる生徒の育成 ～思考ツールの活用を通して～
阿 仁 中 学 校	佐藤 博志	成田美智子	未来の自己実現に向け、自ら学び、共に高め合い、たくましく生きる生徒の育成	認め合い、伝え合い、主体的に学びを深める生徒の育成 ～しなやかな心の土台として～
合 川 中 学 校	菊地 重則	小塚 貴子	知性をみがき、心豊かにたくましく生きる生徒の育成	主体的に学ぶ生徒の育成 ～分かる・できる体験を通して～



## 4 小・中学校施設概要

### 《小学校》

学校名	所在地	電話番号	校地面積	建物面積 (㎡)		備考
		(0186)	(㎡)	校舎	屋内体育館	
鷹巣小学校	北秋田市鷹巣字南中家下 37 番地 1	62-2041	29,295	6,044	1,513	
鷹巣東小学校	北秋田市栄字田沢古川布 252 番地	62-1645	24,873	2,557	1,028	
綴子小学校	北秋田市綴子字街道下 59 番地	62-1084	25,406	2,631	738	
清鷹小学校	北秋田市脇神字塚ノ岱 165 番地 1	63-2315	558,134	3,494	2,004	
米内沢小学校	北秋田市本城字中島 1 番地 2	72-3029	17,370	3,061	904	
前田小学校	北秋田市阿仁前田字下川端 103 番地 1	75-2002	15,667	2,636	1,135	
阿仁合小学校	北秋田市阿仁水無字上岱 13 番地 2	82-2326	28,012	2,683	680	
大阿仁小学校	北秋田市阿仁比立内字様ノ向 1 番地	84-2030	26,472	2,042	1,100	
合川小学校	北秋田市李岱字家向 26 番地 1	67-6120	26,721	4,156	1,424	

### 《中学校》

学校名	所在地	電話番号	校地面積	建物面積 (㎡)		備考
		(0186)	(㎡)	校舎	屋内体育館	
鷹巣中学校	北秋田市坊沢字下上野 79 番地	62-1701	38,342	6,261	2,451	
森吉中学校	北秋田市桂瀬字下柏木岱 1 番地	73-2335	28,140	5,755	2,081	
阿仁中学校	北秋田市阿仁水無字畑町東裏 194 番地	82-2325	25,769	2,710	1,134	
合川中学校	北秋田市李岱字家向 1 番地	78-2135	52,370	5,289	2,495	

## 5 北秋田市教育センター

### 令和3年度の運営及び重点

#### 1) 北秋田市教育センターの目的

北秋田市の教育に関する調査・研究、教育関係職員の研修を行い、教育の振興を図ることを目的とする。

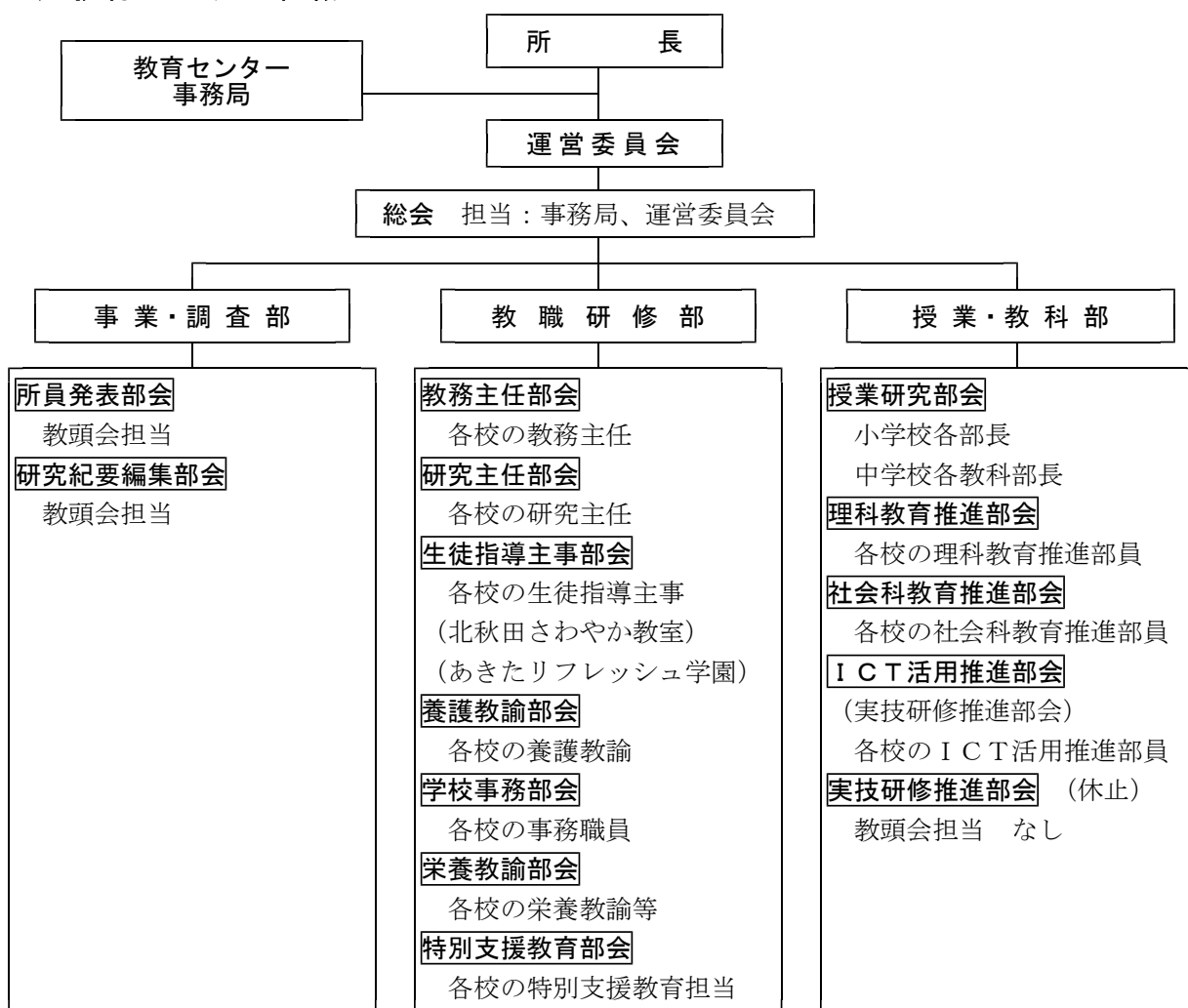
#### 2) 北秋田市教育センターの運営方針

教育センターの目的を達成するために、事業・調査部、教職研修部、授業・教科部を組織し、各部の事業を企画・実践する。

#### 3) 本年度の重点

- (1) 次代を切り拓くための資質・能力の育成
  - ・「主体的・対話的で深い学び」の実現に向けた授業改善
  - ・全ての子どもたちの可能性を引き出す学びの実現
  - ・教師の資質・能力の向上と教育活動の質の向上
- (2) 豊かな心と健やかな体の育成
  - ・豊かな心を育む道徳教育の充実
  - ・自尊感情と自己有用感の醸成
  - ・たくましく健やかな心身の育成
- (3) ふるさとを愛し、ふるさとを支えようとする子どもの育成
  - ・地域に根ざしたキャリア教育の充実
  - ・地域に開かれ、地域の活性化に貢献する学校づくり
  - ・安全・安心な教育環境の整備

#### 4) 教育センター組織



## 5) 令和3年度研修・事業計画一覧

月	日(曜)	研 修 ・ 事 業
4月	28日(水)	所員総会 第1回教職研修部 各部会
5月	11日(火) 19日(水) 21日(金) 25日(火)	第1回理科教育推進部会、第1回社会科教育推進部会 第1回運営委員会 第2回学校事務部会 第2回ICT活用推進部会
6月	8日(火) 10日(木) 24日(木)	第2回養護教諭部会 第2回栄養教諭部会 授業研究部長会
7月	6日(火) 27日(火) 29日(木)	第2回生徒指導主事部会 郷土学習フィールドワーク ICT活用推進部会研修会
8月	3日(火) 4日(水) 6日(金) 18日(水)	第2回教務主任部会、第2回研究主任部会 第1回研究紀要編集部会、所員発表部会 第3回栄養教諭部会 第3回養護教諭部会 小学校・中学校授業研究会事前研究会 特別支援教育部会
9月	14日(火) 17日(金) 21日(火) 22日(水) 28日(火) 30日(木)	小学校A群授業研究会、特別支援教育授業研究会 小学校B群授業研究会 第3回学校事務部会 なかよし交流会① 中学校教科別授業研究会 第2回理科教育推進部会、第2回社会科教育推進部会
10月	16日(土)	第17回小・中学校児童生徒理科・社会科研究発表会
11月	30日(火)	第3回生徒指導主事部会
12月	7日(火) 9日(木) 14日(火) 21日(火)	第4回養護教諭部会 第4回栄養教諭部会 なかよし交流会② 第4回学校事務部会
1月	6日(木) 7日(金) 19日(水)	所員発表会、教育講演会 第3回教務主任部会、第3回研究主任部会、第3回ICT活用推進部会 第2回研究紀要編集部会
2月	17日(木) 25日(金)	第4回生徒指導主事部会 第2回運営委員会

## 6 学校給食センター

### 1) 施設名と住所

調理場名	住所
鷹巣北部学校給食センター	綴子字胡桃館3番地2
鷹巣南部学校給食センター	脇神字南陣場岱26番地
もりよし学校給食センター	米内沢字林ノ腰36番地

### 2) 施設の概要

(令和3年4月1日現在)

調理場名	対象校	※児童生徒数	※教職員数	センター職員数	計	令和2年度 実施日数
鷹巣北部学校給食センター	鷹 巣 中	358	40		398	196
	鷹 巣 小	317	35		352	201
	綴 子 小	100	19		119	199
	小計	775	94	17	886	
鷹巣南部学校給食センター	鷹 巣 東 小	72	18		90	196
	清 鷹 小	162	24		186	—
	比内支援学校 たかのす校	37	33		70	84
	小計	271	75	7	353	
もりよし学校給食センター	森 吉 中	79	21		100	192
	米 内 沢 小	122	19		141	197
	前 田 小	34	13		47	199
	阿 仁 中	25	15		40	193
	阿 仁 合 小	27	12		39	198
	大 阿 仁 小	17	10		27	197
	合 川 中	103	17		120	192
	合 川 小	182	21		203	197
小計	589	128	16	733		
合計		1,635	297	40	1,972	

※給食の年間基準日数は200日以内

※児童・生徒数、教職員数は実提供数である。

### 3) その他

#### 1. 給食形態

◎週5日制 完全給食

月～木曜日に、米飯・牛乳・おかず

隔週で金曜日に、パン又は麺類・牛乳・おかず

#### 2. 給食費

◎小学校は、1食あたり児童285円【月額：5,200円】・職員325円【月額：5,700円】

◎中学校は、1食あたり生徒・職員とも325円【月額：5,700円】

#### 3. 納入・支払い等

◎口座振替又は個人で金融機関に納入

## 第3章 生涯学習

### 1 社会教育中期計画

#### 1) 基本目標

学びを通じた 協働による 地域づくり

#### 2) 重点目標

- 学びを通じた協働による地域づくりを目指します
- 豊かな生きがいつくりの創造と地域課題への取り組みを目指します
- 学校・家庭・地域が共に子どもたちをはぐくみます
- 芸術文化をとおし、心を豊かにします
- 文化財を継承し、活用をはかります
- ライフステージに応じたスポーツを推進します

#### 3) 計画期間

平成29年度から令和3年度までの5ヵ年

#### 第3次北秋田市社会教育中期計画策定の趣旨

新しい時代の教育や地方創生の実現に向けた学校と地域の連携・協働の在り方について」の諮問が、平成27年4月に文部科学大臣より中央教育審議会に対し行われ、社会情勢の変化や教育改革の動向等を踏まえた審議がなされました。

諮問に対し答申された内容に打ち出されている理念は、『未来を創り出す子供たちの成長のために、学校のみならず、地域住民や保護者等も含め、国民一人一人が教育の当事者となり、社会総掛かりでの教育の実現を図る』ということであり、『そのことを通じ、新たな地域社会を創り出し、生涯学習社会の実現を果たしていく』ということです。

北秋田市の生涯学習・社会教育では、「個人学習」の充実に加え、少子高齢化や人口減少が急速に進む社会情勢に対し、市民一人一人が当事者意識を持ち、学びをとおして課題解決に取り組む人材育成を目指しています。

特に、人々の学びや経験を活かす知の循環による生きがいつくりと共に、これまで培ってきた学校と地域の連携の成果を拡充しながら、未来を担う人材育成に参画・協働して行く仕組みづくりが必要となってきました。

こうした目標やビジョンを共有した新しい地域づくりの推進のためには、多様なネットワークの連携や地域コミュニティの確立、学校教育と社会教育が両輪となった生涯学習を推進することが求められています。

このような観点から、持続可能な生涯学習社会の構築を目指し、第3次北秋田市社会教育中期計画を策定します。

## 4) 重点目標（詳細）

### (1) 社会教育部会

重点目標：『学びを通じた協働による地域づくりを目指します』

- ①市民のニーズや社会の今日的課題をテーマにした学習機会を充実します
- ②生涯学習ボランティアなどの、各種活動への参加を支援します
- ③知識や経験・学びを活かす「知の循環型社会」を通じ、人材を育成します
- ④家庭・学校・地域の協働による活動や学びの場を充実し、地域づくりを推進します

### (2) 成人・青年・高齢者教育

重点目標：『豊かな生きがいづくりの創造と地域課題への取り組みを目指します』

- ①青年層のアイデアや行動力を活かせる環境を整えます
- ②子育てに関わる大人が地域の人と共に学ぶ場を広げます
- ③世代間交流によって、高齢者の知識や経験を次世代へ受け継ぎます
- ④地域の協働活動に参画し、一人一人の活躍の場を広げます

### (3) 幼児・学校教育部会

重点目標：『学校・家庭・地域が共に子どもたちをはぐくみます』

- ①家庭教育や子育てに関する情報提供と学習の機会を広げます
- ②子育てに関する相談体制の充実と集いの場をつくります
- ③地域ぐるみで、子どもの居場所づくり、安心・安全に関する活動をします
- ④学校や家庭、地域と連携をはかり、地域学校協働活動を広めます
- ⑤地域の教育力・教育資源を活かし、子どもと地域が共に学ぶ環境づくりを進めます

### (4) 芸術・文化部会

重点目標：『芸術文化をとおり、心を豊かにします』

- ① 自主サークル等の活動を支援し、後継者を育成します
- ② 文化活動施設を中心とした芸術文化鑑賞の機会を充実させます
- ③ 読書活動の推進に努め、図書館（室）のネットワークサービスの充実をはかります
- ④ 郷土出身の芸術家・文化人を掘り起こし、功績を広く伝えます
- ⑤ 「浜辺の歌音楽館」や「みちのく子供風土記館」の学びの場としての活用をはかります

### (5) 文化財

重点目標：『文化財を継承し、活用をはかります』

- ① 文化財の現状を把握し、指定や登録により適切な保存に努めます
- ② 民俗芸能・伝統行事の発表機会を広げ、継承活動の充実をはかります
- ③ 文化財の展示公開や学習の機会を広げ、ふるさと教育の充実に努めます
- ④ 市民参加イベントや体験活動を通じて、市民と共に文化財保護の環境づくりを進めます
- ⑤ 文化財の情報公開・発信を充実させ、観光振興などへの活用をはかります
- ⑥ 伊勢堂岱遺跡・縄文館の活用を図り、世界文化遺産登録を目指します

### (6) 生涯スポーツ

重点目標：『ライフステージに応じたスポーツを推進します』

- ① 誰もが気軽に参加できるスポーツ・レクリエーション活動の促進をはかります
- ② スポーツによる仲間づくりを進めます
- ③ 各種スポーツ団体や地域の実態に応じたスポーツ環境の充実をはかります
- ④ 各種スポーツ団体の育成支援と連携強化をはかります

# 全 体 像

## 第2次北秋田市総合計画 (平成28年度～令和2年度)

健康でしごとにはげむ  
活力あるまちづくり

命の大切さを学び文化を  
はぐくむ豊かなまちづくり

住民が主役の“もり”のまち

～森吉山などの自然を活かし、ぬくもりや見まもりで地域をもち上げる～

お互いが尊敬し支えあう  
明るいまちづくり

みんなで力をあわせる  
住みよいまちづくり

自然を愛し環境をととのえる  
美しいまちづくり

## 第3次北秋田市社会教育中期計画

(平成29年度～令和3年度)

基本理念

学びを通じた  
協働による 地域づくり

重点目標

学びを通じた協働による地域づくりを目指します

豊かな生きがいづくりの創造と地域課題への取り組みを目指します

学校・家庭・地域が共に子どもたちをはぐくみます

芸術文化をとおし、心を豊かにします

文化財を継承し、活用をはかります

ライフステージに応じたスポーツを推進します

## 2 主な事業（生涯学習課事業計画一覧）

月	研 修 ・ 事 業	備考
4月	地域学校協働活動〔通年〕 （学校支援活動 放課後子ども教室 家庭教育支援チーム） 放課後児童クラブ運営事業〔通年〕 子育て世代支援スペース「ねまーる広場」〔通年〕 日本語教室開催事業〔通年〕 森吉大学開講式 青少年健全育成北秋田市民会議 鷹巣地区婦人学級連絡協議会 北秋田市図書館協議会 北秋田市伊勢堂岱遺跡世界遺産登録推進事業 北秋田市伊勢堂岱遺跡「カムバック縄文サーモン」 北秋田市文化財保護審議会 北秋田市文化会館運営委員会 北秋田市浜辺の歌音楽館運営審議会 北秋田市日本遺産事業推進協議会（書面決議）	
5月	第45・46回誕生の森記念植樹（合川） 社会教育委員の会議 北秋田市花いっぱい運動推進協議会 地域児童健全育成事業（米内沢ふるさと教室 田植え） 鷹巣・合川・阿仁高齢者大学入学式・開講式	
6月	公民館講座開設事業〔通年〕 北秋田市子ども会育成連合会補助事業 公民館運営審議会 図書館体験デー にぎわいづくり委員会 北秋田市青少年問題協議会 生涯学習奨励員協議会 秋田フィンランド協会理事会・総会	
7月	合川芸文祭 マタギの地恵体験学習会 地域学校協働活動第1回ネットワーク会議 北秋田市伊勢堂岱遺跡ジュニアボランティアガイド育成事業 北秋田市日本遺産事業推進協議会 北秋田市文化会館自主事業（ファルコンシネマ）	
8月	北秋田市成人式 合川まと火・ふるさとまつり 地域児童健全育成事業（阿仁わんぱくクラブ） 地域児童健全育成事業（前田ふるさと教室 獅子踊り） 北秋田市伊勢堂岱遺跡ジュニアボランティアガイド育成事業 北秋田市文化会館自主事業 北秋田市民俗芸能大会	



月	研 修 ・ 事 業	備 考
9月	「北秋田市花だんコンクール（花いっぱい運動）」 「全県花だんコンクール」 地域児童健全育成事業（児童教育人形劇 阿仁） 北秋田市縄文まつり 北秋田市浜辺の歌音楽館第99回定期演奏会 北秋田市文化財保護審議会 北秋田市文化会館運営委員会 北秋田市浜辺の歌音楽館運営審議会	
10月	阿仁文化交流のつどい 高鷹大学学園祭 合川高齢者スポーツとレクのつどい 北東北子どもの詩大賞補助事業 地域児童健全育成事業（米内沢ふるさと教室 稲刈り） きたあきた読書まつり（10/28～11/9） 北秋田市図書館協議会 北秋田市文化祭 成田為三先生墓前演奏会	
11月	もりよし文化交流会 地域学校協働活動第2回ネットワーク会議 北秋田市浜辺の歌音楽祭	
12月	生涯学習フェスタ2022 合川ことぶき・森吉・かみこあに三大学学習交流会 浜辺の歌音楽館少年少女合唱団クリスマスコンサート 北秋田市文化会館自主事業	
1月	冬の笑楽校2022 地域児童健全育成事業（阿仁わんぱくクラブ） 第166回合川ろばた講座（合川） 生涯学習奨励員協議会 北秋田市文化財防火デー想定訓練	
2月	北秋田市青少年問題協議会 第167回合川ろばた講座（合川） 地域学校協働活動第3回ネットワーク会議 北秋田市文化会館自主事業	
3月	各高齢者大学卒業式・閉講式 第168回合川ろばた講座（合川） 社会教育委員の会議 公民館運営審議会 生涯学習奨励員協議会 地域学校協働本部事業連絡協議会 書く生涯学習誌「木精」第64号発行 浜辺の歌音楽館スプリングコンサート	

### 3 生涯学習課所管施設一覧

No.	施設名	電話番号	郵便番号	所在	
公民館・集会施設	1	北秋田市民ふれあいプラザ	62-1130	018-3312	花園町10-5
	2	合川公民館(合川保健センター内)	78-2114	018-4282	李岱字下豊田20
	3	森吉公民館	72-3259	018-4301	米内沢字寺ノ下16-3
	4	阿仁公民館	82-2220	018-4611	阿仁水無字大町146-1
	5	七座公民館	67-2529	018-3343	今泉字根立場65-2
	6	坊沢公民館	62-4729	018-3333	坊沢字善千鳥坂17
	7	綴子公民館	62-1472	018-3301	綴子字掛泥道上151-1
	8	栄公民館	62-0744	018-3302	栄字下夕前田9-1
	9	沢口公民館	62-4829	018-3454	脇神字下太田表22-1
	10	七日市公民館	66-2001	018-3452	七日市字寺山下7
	11	大阿仁公民館	84-2311	018-4742	阿仁幸屋渡字山根22-4
	12	前田公民館	84-8770	018-4515	阿仁前田字下川端167-1
	13	交流センター	63-2321	018-3311	材木町2-2
	14	上杉あいターミナル	78-2114	018-4231	上杉字相染岱174-1
文化施設	15	文化会館	62-3311	018-3311	材木町2-3
	16	みちのく子ども風土記館	63-3311	018-3311	材木町2-3
	17	ひまわり陶芸ハウス	—	018-4231	上杉字金沢162-1
	18	浜辺の歌音楽館	72-3014	018-4301	米内沢字寺ノ下17-4
	19	伊勢堂岱縄文館	84-8710	018-3454	脇神字小ヶ田中田100-1
図書館・図書室	20	鷹巣図書館	62-1707	018-3311	材木町2-3
	21	森吉図書館	72-3192	018-4301	米内沢字寺ノ下16-3
	22	合川公民館図書室	78-2114	018-4282	李岱字下豊田25
	23	阿仁公民館図書室	82-2220	018-4611	阿仁水無字大町146-1
文化財収蔵庫	24	胡桃館遺跡埋蔵資料館	62-6618	018-3301	綴子字胡桃館1
	25	北秋田市文化財収蔵庫	62-6618	018-3452	七日市字中岱31
	26	阿仁前田収蔵庫	62-6618	018-4515	阿仁前田字大道上190

#### 4 国・県・市指定文化財一覧表

##### 【国指定文化財】

NO	名 称	区分	種別	員数	指定日	指定番号	地区
1	とうどう・さどのすぎげんせいりん 桃洞・佐渡のスギ原生林	史跡名勝天然記念物	天然記念物		1975/2/13		森吉・阿仁
2	きゅうあにこうざんがいこくじんかんしや(いじんかん) 旧阿仁鉱山外国人官舎(異人館)	重要文化財(建造物)	近代/産業・交通・ 土木	1棟	1990/3/19	建第2235号	阿仁
3	いせどうたいいせき 伊勢堂岱遺跡	史跡名勝天然記念物	史跡		2001/1/29		鷹巣
4	「けんぼんちゃくしよくまつにからとりず」さたけしよざんひつ 「絹本着色松に唐鳥図」佐竹曙山筆	重要文化財(美術品)	絵画	1幅	2003/5/29		森吉
5	ねっこぼんがく 根子番楽	重要無形民俗文化財	民俗芸能		2004/2/6		阿仁
6	こんけじゆうたく 金家住宅	重要文化財(建造物)	近代/住居	4棟	2009/12/2	建第2532号	森吉
7	あきたけんくろくみだていせきしゆうつどひん 秋田県胡桃館遺跡出土品	重要文化財(美術品)	考古資料	441点	2009/7/10	考第584号	鷹巣
8	あにまたぎのしりゅうようようぐ 阿仁マタギの狩猟用具	重要有形民俗文化財	生産・生業に用い られるもの	293点	2013/3/12	第227号	阿仁

##### 【県指定文化財】

NO	名 称	区分	種別	員数	指定日	指定番号	地区
1	ぎよけいもんこくせき 魚形文刻石	有形文化財	考古資料	1個	1955/1/24		阿仁
2	うちだてぶんにあと 内館文庫跡	史跡	遺跡		1960/3/1		鷹巣
3	こまたきよう 小又峡	名勝天然記念物	峡谷・地質		1964/4/16	名2	森吉
4	あにまえだししおどり 阿仁前田獅子踊	無形民俗文化財	民俗芸能		1964/11/17	無10	森吉
5	あみだによらいざよう 阿弥陀如来坐像	有形文化財	彫刻	1軀	1974/10/12	彫48	鷹巣
6	さくらにんぎょうしばいいちざ 猿倉人形芝居一座	無形民俗文化財	民俗芸能		1974/10/12		合川
7	くろみだていせきしゆうつどひん 胡桃館遺跡出土品	有形文化財	考古資料	5点	1982/12/11		鷹巣
8	おおつづみちりづか 大堤一里塚	史跡	遺跡		1987/3/17		鷹巣
9	しろざかいせきしゆうつどひん 白坂遺跡出土品	有形文化財	考古資料	318点	2001/3/16	考古資料35	森吉
10	いせどうたいいせきしゆうつどばんじょうどうぐ 伊勢堂岱遺跡出土板状土偶	有形文化財	考古資料	1点	2011/3/22	考47	鷹巣
11	いせどうたいいせきしゆうつどひん 伊勢堂岱遺跡出土品	有形文化財	考古資料	274点	2013/3/22	考57	鷹巣
12	きゅうながきけじゆうたく 旧長岐家住宅	有形文化財	建造物	1棟	2019/03/15	建34	鷹巣

##### 【市指定文化財】

NO	名 称	区分	種別	員数	指定日	指定番号	地区
1	せんねんじさんもん 専念寺山門	有形文化財	建造物	1棟	1992/03/31		阿仁
2	かけじく「びこうまいしようれいのず」 掛軸「備荒米奨励の図」	有形文化財	絵画	2幅	1989/10/01		鷹巣
3	けんぼんちゃくしよくねぼんず 絹本着色涅槃図	有形文化財	絵画	1幅	1984/03/21		森吉
4	いしづくりえんめいじぞうぼさつりゆうぞう 石造延命地藏菩薩立像	有形文化財	彫刻	1軀	1978/02/01		鷹巣
5	つづれこほうしようじの「えんめいじぞうぼさつ」 綴子宝勝寺の「延命地藏菩薩」	有形文化財	彫刻	1軀	1989/10/01		鷹巣
6	せいどうせいだいぶつさま 青銅製大仏様	有形文化財	彫刻	1軀	1992/03/31		阿仁
7	じょうろくえんめいじぞうぼさつざぞう 丈六延命地藏菩薩坐像	有形文化財	彫刻	1軀	1992/05/25	有1	合川
8	このはいすずり 木葉石硯	有形文化財	工芸	1個	1984/03/21		森吉

【市指定文化財】

NO	名 称	区分	種別	員数	指定日	指定番号	地区
9	よないざわやばせきやおおがめ 米内沢八橋焼大瓶	有形文化財	工芸	1 個	1984/03/21		森吉
10	わにぐち 鱈口	有形文化財	工芸	1 個	1984/03/21		森吉
11	きっかそうじゃくもんようきょう 菊花双雀文様鏡	有形文化財	工芸	1 面	1997/05/01	有 7	合川
12	かんばざいく「どうらん」 樺細工「胴乱」	有形文化財	工芸	1 個	2000/09/06		合川
13	かんばざいくせいさくようぐいっしき 樺細工製作用具一式	有形文化財	工芸	15個	2000/09/06		合川
14	ぶつぞう 仏像(多聞天(毘沙門天)・虚空蔵菩薩・普賢菩薩・文殊 菩薩・観音菩薩・地藏菩薩)	有形文化財	工芸	6 体	1993/05/14		森吉
15	ひたちないじんじゃのわにぐち 比立内神社の鱈口	有形文化財	工芸	1 口	1992/03/31		阿仁
16	しょうこ 鉦鼓	有形文化財	工芸	1 個	1989/10/01		鷹巣
17	「ちょうじゅあんによせるわか」 「長寿庵によせる和歌」	有形文化財	書跡	1 巾	1996/06/24	有 5	合川
18	すがえますみひつ「しじゅうにいわい」のしょ 菅江真澄筆「四十二祝い」の書	有形文化財	書跡	1 巾	1996/06/24	有 6	合川
19	おんだやませいさつ 御札山制札	有形文化財	書跡	1 枚	1989/10/01	書籍等第1号	鷹巣
20	ながきけのおんだやませいさつ 長岐家の御札山制札	有形文化財	書跡	1 枚	1989/10/01	書籍等第1号	鷹巣
21	えいねんき 永年記	有形文化財	書跡	1 冊	1989/10/01	書籍等第1号	鷹巣
22	たかのすむらおさおよろずにつき 鷹巣村御竿萬日記	有形文化財	書跡	1 冊	1989/10/01	書籍等第1号	鷹巣
23	てんぼうききんけんぶんじつろく 天保飢饉見聞実録	有形文化財	書跡	1 冊	1989/10/01	書籍等第1号	鷹巣
24	いたび「えんぎょうのひ」 板碑「延慶の碑」	有形文化財	歴史資料	1 基	1992/05/25	有 2	合川
25	ほうきょういんとう 宝篋印塔	有形文化財	歴史資料	4 基	1992/05/25	有 3	合川
26	まとうざわいせきしゅつどひん 摩当沢遺跡出土品	有形文化財	歴史資料	11点	1992/05/25	有 4	合川
27	ふじかぶいせきといぶつ 藤株遺跡と遺物	有形文化財	歴史資料	一括	1990/04/01		鷹巣
28	かまのさわのどうひょうせき (くちまがりじぞう) 鎌沢の道標石 (口曲がり地蔵)	有形文化財	歴史資料	1 基	2021/02/01		合川
29	ま と び 方灯火	無形民俗文化財	風俗慣習		1984/03/21		森吉
30	やまやま ヤマヤマ	無形民俗文化財	風俗慣習		1984/03/21		森吉
31	とうだりゅうぼうじゅつ 当田流棒術	無形民俗文化財	民俗芸能		1984/03/21		森吉
32	ししおどり 獅子踊	無形民俗文化財	民俗芸能		1984/03/21		森吉
33	もちつきおどり 餅搗き踊り	無形民俗文化財	民俗芸能		1984/03/21		森吉
34	ふくだししまい 福田獅子舞	無形民俗文化財	民俗芸能		1993/10/28	無民 1	合川
35	かみすぎだいみょうぎょうれつ 上杉大名行列	無形民俗文化財	民俗芸能		1998/05/21	無民 2	合川
36	かわいこまおどり・やつおどり 川井駒踊り・奴踊り	無形民俗文化財	民俗芸能		1998/05/21	無民 3	合川
37	すももだいにまおどり 李岱駒踊	無形民俗文化財	民俗芸能		1998/05/21	無民 4	合川
38	あらせしおどり 荒瀬獅子踊	無形民俗文化財	民俗芸能		1995/03/06		阿仁
39	かやくさしおどり 萱草獅子踊	無形民俗文化財	民俗芸能		1995/03/06		阿仁
40	おかしいしおどり 笑内獅子踊	無形民俗文化財	民俗芸能		1995/03/06		阿仁
41	こうやわたりばんがく 幸屋渡番楽	無形民俗文化財	民俗芸能		1995/03/06		阿仁
42	ひたちないしおどり 比立内獅子踊	無形民俗文化財	民俗芸能		1995/03/06		阿仁
43	あにからめぶし 阿仁からめ節	無形民俗文化財	民俗芸能		1995/03/06		阿仁
44	こうやししおどり 幸屋獅子踊	無形民俗文化財	民俗芸能		1995/03/06		阿仁

【市指定文化財】

NO	名 称	区分	種別	員数	指定日	指定番号	地区
45	ぼうざわししおどり 坊沢獅子踊り	無形民俗文化財	民俗芸能		2013/06/27	無民1	鷹巣
46	まえやまきようどげいのう 前山郷土芸能	無形民俗文化財	民俗芸能		2013/06/27	無民2	鷹巣
47	くぞくろひまつりかまくら 葛黒火まつりかまくら	無形民俗文化財	民俗芸能		2020/02/01		鷹巣
48	ひたちないはつでんしよあと 比立内発電所跡	史跡	遺跡	1棟	1992/03/31		阿仁
49	めいじてんのうたかのすあんざいしよあと 明治天皇鷹巣行在所跡	史跡	遺跡		1978/02/01		鷹巣
50	くびきりつかとごきみんじぞう 首切り塚と五義民地蔵	史跡	遺跡		1978/02/01		鷹巣
51	つづれこきもいりやしきほんじんあと 綴子肝煎屋敷本陣跡	史跡	遺跡		1978/02/01		鷹巣
52	くるみだていせき 胡桃館遺跡	史跡	遺跡		1978/02/01		鷹巣
53	うしゅうかいどう 羽州街道	史跡	遺跡		1989/10/01		鷹巣
54	でん 明利又城跡と浅利氏墓碑群	史跡	遺跡		1989/10/01	史跡第6号	鷹巣
55	ながはたけじぞうそん 長畑地蔵尊	史跡	遺跡	3基	1992/03/31		阿仁
56	あおやまけのほせき 青山家の墓石	史跡	墳墓		1992/03/31		阿仁
57	たかおかはちうえものほか 高岡八右衛門の墓	史跡	墳墓	1基	1992/03/31		阿仁
58	ぎんざんしんめいしやいどうろう 银山神明社石燈籠	史跡	遺跡	2基	1992/03/31		阿仁
59	かざはりじよあと 風張城跡	史跡	遺跡		1992/03/31		阿仁
60	やまでらのいしどうろう 山寺の石燈籠	史跡	遺跡	2基	1992/03/31		阿仁
61	おおさかやひこべえのほせき 大坂屋彦兵衛の墓石	史跡	遺跡	1基	1992/03/31		阿仁
62	おかりやあと 御狩屋跡	史跡	遺跡		1984/03/21		森吉
63	おやすぎ 親杉	天然記念物	植物	1本	1984/03/21		森吉
64	つき ツキ	天然記念物	植物	1本	1984/03/21		森吉
65	そうぜんすぎ 相善杉	天然記念物	植物	1本	1978/02/01		鷹巣
66	おやかたもみとねまがりさくら 親方權と根曲り桜	天然記念物	植物	各1本	1987/02/01		鷹巣
67	おおけやき 大樺	天然記念物	植物	2本	1978/02/01		鷹巣
68	まいづるてんなんしよウ マイヅルテンナンショウ	天然記念物	植物		1995/02/01	指定23	鷹巣
69	きたけこうおてうえのまつ 佐竹公御手植の松	天然記念物	植物	1本	1992/03/31		阿仁
70	おかしないじんじやのいちよう 突内神社の銀杏	天然記念物	植物	1本	1992/03/31		阿仁

【国選択記録】

NO	名 称	区分	種別	員数	指定日	指定番号	地区
1	ねっこばんがく 根子番楽	記録作成等の措置を講ずるべき無形の民俗文化財	民俗芸能		1972/8/5		阿仁
2	さくらにんぎょうしばい 猿倉人形芝居	記録作成等の措置を講ずるべき無形の民俗文化財	民俗芸能		1996/11/28		合川
3	つづれこのおおたいこ 綴子の太太鼓	記録作成等の措置を講ずるべき無形の民俗文化財	民俗芸能		1979/12/7		鷹巣
4	あにちほうのまとい 阿仁地方の万灯火	記録作成等の措置を講ずるべき無形の民俗文化財	風俗慣習		2005/2/21		合川

## 5 図 書 館

### 1) 図書館事業状況

<p>図書館利用促進及び読書推進事業</p>	<ul style="list-style-type: none"> <li>・令和3年度きたあきた読書まつり</li> <li>・PR活動             <ul style="list-style-type: none"> <li>小中学生向け「としょかんあんない」の発行</li> <li>図書館だよりの発行（図書館・公民館図書室）</li> </ul> </li> <li>・市ホームページへの新着図書案内・図書館だよりの掲載・おはなし会、行事等の案内</li> <li>・地元紙等への新着図書案内（図書館・公民館図書室）</li> <li>・図書のテーマ展示（各館）</li> <li>・団体貸出（各館）</li> <li>・読み聞かせ活動（各館）</li> <li>・読書週間の取組み             <ul style="list-style-type: none"> <li>各館で図書のテーマ展示</li> </ul> </li> <li>・おはなし会             <ul style="list-style-type: none"> <li>鷹巣図書館（たまたてぼこ）</li> <li>森吉図書館（にじいろばれっと）</li> <li>合川公民館図書室（おはなしピッコロ）</li> </ul> </li> <li>・園児の図書館体験デー             <ul style="list-style-type: none"> <li>4地区 11園 7日間</li> </ul> </li> <li>・鷹巣地区移動文庫（七日市公民館・太田児童館）</li> <li>「移動文庫」図書入替え</li> </ul>	<p>夏休み・冬休み 偶数月 月1回、随時</p> <p>月1回 随 時 随 時 随 時 随 時</p> <p>毎月第1日曜日、第3土曜日 毎月第2土曜日 年2～3回 6月</p> <p>6月・9月・11月・3月</p>
------------------------	--	--

### 2) 図書館・公民館図書室蔵書数

（令和3年4月1日現在）

分 類	冊 数			
	鷹巣図書館	森吉図書館	合川公民館図書室	阿仁公民館図書室
総 記	1,560	455	311	203
哲 学	1,281	455	251	327
歴 史	3,363	1,226	982	797
社会科学	4,292	1,416	976	758
自然科学	2,266	570	349	378
技 術	2,617	690	341	259
産 業	1,272	321	319	179
芸 術	3,441	986	509	603
言 語	667	247	120	143
文 学	18,260	8,574	4,881	4,256
児 童 書	21,447	7,215	4,204	3,336
郷土資料	4,443	3,458	1,925	814
そ の 他	—	—	2	—
寄贈図書	—	—	—	—
合 計	64,909	25,613	15,170	12,053

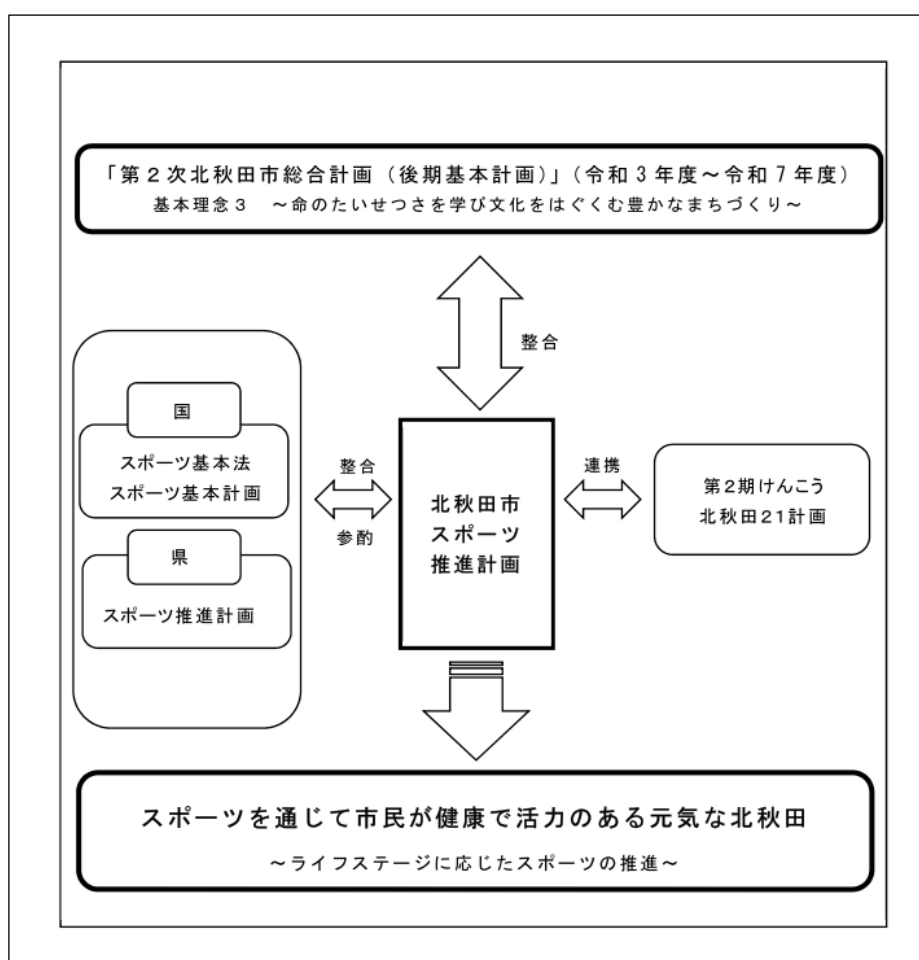
## 第4章 スポーツ振興

### 1 スポーツ推進計画

#### 1) 目指す姿

スポーツを通じて市民が健康で活力のある元気な北秋田

#### 2) 計画の全体像



#### 3) 計画の期間

本計画の期間は、本市の新たなまちづくりを実現するための「第2次北秋田市総合計画後期基本計画」に合わせ令和7年度までとしております。

#### 4) 基本目標

本市の第2次総合計画に連動した変更や「本市を取り巻くスポーツの現状と課題」を踏まえ、基本目標である数値目標を定め、取り組みを推進します。

### (1) スポーツ環境の充実

幅広い年代・性別の市民が、体力や興味・目的に応じて様々なスポーツに親しみ、より身近なものとして感じられるよう、スポーツ推進委員との連携や既存施設・器具等の修繕や更新を行い、市民の多様なニーズへの対応し、安全・安心で有効的にスポーツができる環境の充実に取り組みます。

#### 【具体的な施策】

- 老朽化施設の整備計画の策定
- 多様なニーズに応じた施設環境の整備
- 施設の管理運営と有効活用の推進
- スポーツに関する各種情報の提供
- スポーツ推進委員活動の充実

#### 【数値指標】

運動・スポーツに対する満足度（調査年度）

平成 30 年度	令和元年度	令和 2 年度	令和 7 年度
60.4%	65.7%	60.3%	70.0%

### (2) 生涯スポーツの推進・スポーツを通じた地域活性化

スポーツ活動に親しむ機会と場の提供やパラスポーツの環境の充実・周知を行うことにより関心を高め、生涯スポーツの推進に取り組みます。また、市民が積極的にスポーツに親しむため、100キロチャレンジマラソンへの支援や「チャレンジデー」の参加推進による、スポーツを通じた地域の活性化を図ります。

#### 【具体的な施策】

- 運動・スポーツの教室開催や活動推進
- ニュースポーツの普及
- 高齢者のスポーツ参加推進
- パラスポーツの支援
- 体育協会の活動支援
- 総合型地域スポーツクラブの支援
- チャレンジデーへの参加
- スポーツ・レクリエーション大会等の開催
- 2020 東京オリンピック・パラリンピックやスポーツイベントの活用
- 地域スポーツ・文化環境の整備の推進
- スポーツ・文化合宿の誘致
- 100キロチャレンジマラソンへの支援

#### 【数値指標】

週 1 回以上運動・スポーツをする市民の割合（調査年度）

平成 30 年度	令和元年度	令和 2 年度	令和 7 年度
41.1%	35.6%	43.3%	50.0%

### (3) 競技スポーツの向上

多様化するスポーツ活動を取り巻く環境において、子どもが積極的に運動・スポーツに親しむためスポーツ少年団への支援及び指導者の育成・確保を充実させ、また、スポーツ・文化等合宿誘致事業により、交流人口の拡大と競技力向上を図ります。



### 【具体的な施策】

- 高校生以下アスリート等の発掘・育成・支援事業の展開
- スポーツ指導者の育成とトップアスリートの活用推進
- スポーツ少年団の養成・育成
- 全国大会等のスポーツ大会への出場支援

### 【数値指標】

スポーツ・文化活動等に係る合宿誘致数【単年】（実績年度）

平成 30 年度	令和元年度	令和 2 年度	令和 7 年度
延べ 238 名 1 団体	延べ 315 名 2 団体	延べ 166 名 1 団体	延べ 500 名 5 団体

## 5) 計画策定の趣旨

国では、平成 23 年度に制定されたスポーツ基本法第 9 条に基づき、平成 24 年 3 月には 5 年間の第 1 期スポーツ基本計画が策定され、様々な施策が推進されました。

その後、平成 29 年 3 月に第 2 期スポーツ基本計画が策定され、スポーツの価値を高めるための施策を講じ、魅力あるスポーツ環境の創出やスポーツ以外の分野との連携等が盛り込まれました。また、地方公共団体への期待することとして、地域の特性やニーズに対応したスポーツの施策を主体的に実施し、スポーツを通じた健康増進、共生社会実現や経済・地域の活性化を通じた活力ある社会づくりに関係部署・団体が一体となって取り組むことが求められております。

また、秋田県においては平成 21 年に宣言した「スポーツ立県あきた」により平成 22 年から 22 年後の目指す姿を「スポーツを通じてすべての県民が幸福で豊かな生活を営む元気な秋田」とし、第 1 期にあたる「秋田県スポーツ振興基本計画」、第 2 期にあたる「秋田県スポーツ推進計画」が策定されました。

それらを受け本市では、「北秋田市スポーツ振興基本計画（以下「振興基本計画」という。）（平成 25 年度～平成 29 年度）」を策定し取り組んでまいりました。

平成 29 年度には、スポーツ活動の現状から、スポーツ施策の課題を整理した上で、平成 30 年～平成 32 年度までの「北秋田市スポーツ推進計画」を策定し「スポーツを通じて市民が健康で活力ある元気な北秋田」を目指して、様々な施策に取り組んできたところであります。

しかしながら、少子高齢化の進展による加速度的な人口減少やそれに伴う経済規模の縮小及び地域活力の低下、新しい生活様式の対応など、本市を取り巻く情勢は大きく変化し、スポーツ環境はもちろん、様々な分野に大きな影響を及ぼしています。

このたび本市では「第 2 次北秋田市総合計画（後期基本計画）（以下「第 2 次総合計画）」を策定しました。この計画は令和 3 年度から令和 7 年度までの計画となっており、令和 7 年度を目標年次とし計画を策定していることから、この計画と連動し、新たに「北秋田市スポーツ推進計画（令和 3 年度～令和 7 年度）」を策定するものであります。

これは、平成 30 年度策定の「北秋田市スポーツ推進計画」を継承し、国のスポーツ基本計画の基本方針でありますスポーツを「する」「みる」「ささえる」を視点として、子どもから高齢者まで全ての市民が、スポーツを楽しみ、喜びを得ることで、市民が健康で活力のある元気な北秋田市の実現と北秋田市総合計画に掲げる目標の達成をめざすものです。

## 2 主な事業

令和3年4月1日現在

月	行事名	会場地
4月	北秋田市スポーツ推進委員会総会	市民ふれあいプラザコムコム
	第58回河田杯マラソン・大館北秋田ロードレース大会	北欧の杜公園
5月	北秋田市スポーツ少年団本部委員総会・事務担当者会議	市民ふれあいプラザコムコム
6月	バランスボール教室	北秋田市内体育館
7月	秋田県女性スポーツ推進委員交流のつどい	男鹿市
8月	北秋田市なわとび大会	森吉総合スポーツセンター
9月	100キロチャレンジマラソン ※実行委員会主催	仙北市～北秋田市
9月～10月	北秋田市体力・運動能力調査（体カテスト）	北秋田市内体育館
	北秋田市スポーツレクリエーション大会 ※市体協主催	北秋田市内
10月	令和3年度東北地区スポーツ推進委員研修会	潟上市・大潟村
	三井住友海上陸上部合宿・ランニング教室	鷹巣陸上競技場
	チャレンジデー2021	北秋田市内
	秋田25市町村対抗駅伝ふるさとあきたラン ※実行委員会主催	仙北市
	押尾川親方のわんぱく相撲教室	北秋田市
11月	大館北秋田スポーツ推進委員協議会研修会	上小阿仁村
	全国スポーツ推進委員研究協議会	佐賀県佐賀市
12月	ながなわとび大会	合川体育館
<p>各種スキー大会日程（秋田県スキー連盟等の日程により調整後決定となる） ※夏頃の段階で実行委員会の開催が必要（スキー大会の実施等の検討）</p>		
1月	第14回北秋田市民スキー大会	薬師山スキー場
2月	リビック出場の湊祐介選手のクロスカントリー教室	湯口内・松森スキー場
	第40回県民歩くスキーのつどい	北欧の杜公園
3月	北秋田市体育協会スポーツ賞表彰式 ※市体協主催	北秋田市文化会館

### 3 体育施設一覧

施設名	所在地	概要
鷹巣体育館	鷹巣字東中岱 11 番地	本館体育室：1,170 m <sup>2</sup> バスケットコート 2 面 サブ体育室：505 m <sup>2</sup> バスケットコート 1 面
合川体育館	李岱字下豊田 25 番地	体育室：1,230 m <sup>2</sup> バスケットコート 2 面 2 階オープンスペース 234 m <sup>2</sup>
森吉総合スポーツセンター	米内沢字七曲 172 番地	体育室：1,800 m <sup>2</sup> バスケットコート 2 面 トレーニングルーム 60 m <sup>2</sup>
阿仁体育館	阿仁水無字畑町東裏 130 番地	体育室：768 m <sup>2</sup> バスケットコート 1 面
北健康増進センター	綴子字糠沢上谷地 301 番地 1	体育室：560 m <sup>2</sup> バスケットコート 1 面
中央公園野球場	脇神字米ノ岱 27 番地 90	両翼 90m 中堅 120m
合川野球場	下杉字中嶋 70 番地 2	両翼 97.5m 中堅 122m
森吉野球場	米内沢字七曲 93 番地	両翼 92m 中堅 120m
鷹巣陸上競技場	坊沢字上野 2 番地	3 種公認（全天候）
中央公園テニスコート	脇神字米ノ岱 27 番地 90	クレーコート 6 面
森吉農村広場テニスコート	米内沢字ヲツコ沢地内	クレーコート 2 面
合川ゲートボール場	上杉字金沢 162 番地 1	屋外 4 面 屋内 1 面
市民プール	鷹巣字東中岱 21 番地 1	競泳：25m×13m（6 コース） 歩行：17m×2.5m（1 コース） 潜水：直径 4M 水深 4m 幼児：11m×3.5m トレーニングルーム 190.96 m <sup>2</sup>
合川プール	李岱字下豊田 5 番地	一般用：25m×13m（6 コース） 低学年：10m×5m
薬師山スキー場	今泉字鳥越 13 番地 1 から 4	T バーリフト 2 基、照明
湯口内スキー場	阿仁水無字湯口内 298 番地 2 外	T バーリフト 2 基、照明
松森スキー場	阿仁幸屋渡字山根 46 番地 7 外	T バーリフト 1 基、照明
高津森クロスカントリーコース	阿仁鍵ノ滝字鍵ノ滝 79 番地 18 外	全日本スキー連盟公認コース
森吉山阿仁スキー場	阿仁鍵ノ滝字鍵ノ滝 79 番地 2 外	ゴンドラ（6 人乗り）1 基 リフト（2 人乗り）2 基 最長コース：2,800m

令和3年度  
北秋田市の教育

発行	令和3年5月
発行責任者	北秋田市教育委員会総務課
所在地	北秋田市花園町15番1号
T E L	0186-62-6616
F A X	0186-63-2678
表紙写真	北秋田市立清鷹小学校

