

北秋田市の給与・定員管理等について

1 総括

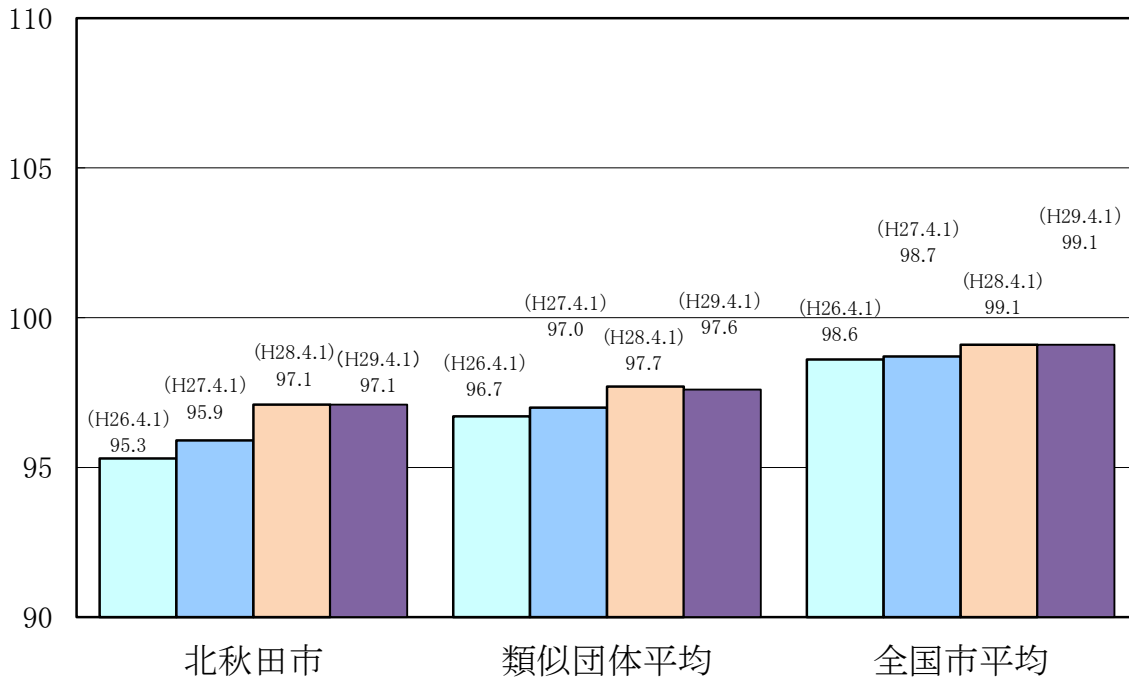
(1) 人件費の状況（普通会計決算）

区分	住民基本台帳人口 (29年1月1日)	歳出額 A	実質収支	人件費 B	人件費率 B/A	(参考) 27年度の人件費率
	人	千円	千円	千円	%	%
28年度	33,505	23,684,662	594,225	3,845,727	16.2	15.9

(2) 職員給与費の状況（普通会計決算）

区分	職員数 A	給与費				(参考)一人当たり 給与費 B/A	(参考)類似団体平均 一人当たり給与費
		給料	職員手当	期末・勤勉手当	計 B		
	人	千円	千円	千円	千円	千円	千円
28年度	420	1,531,202	295,718	605,799	2,432,719	5,792	5,826

- (注) 1 職員手当には退職手当を含まない。
 2 職員数は、28年4月1日現在の人数である。
 3 給与費については、再任用職員(短時間勤務)の給与費が含まれており、職員数には当該職員を含んでいない。



(注) 1 ラスパイレス指数とは、全地方公共団体の一般行政職の給料月額を同一の基準で比較するため、国の職員数(構成)を用いて、学歴や経験年数の差による影響を補正し、国の行政職俸給表(一)適用職員の俸給月額を100として計算した指数。

2 類似団体平均とは、人口規模、産業構造が類似している団体のラスパイレス指数を単純平均したものである。

※平成29年4月1日のラスパイレス指数が、3年前に比べ1ポイント以上上昇している理由及び改善の見込み

給与制度の総合的見直しによるもの

(4) 給与改定の状況

人事委員会を設置していないため未記載

(5) 給与制度の総合的見直しの実施状況について

【概要】国の給与制度の総合的見直しにおいては、俸給表の水準の平均2%の引下げ及び地域手当の支給割合の見直し等に取り組むとされている。

①給料表の見直し

〔 実施 〕 未実施

実施内容

(給料表の改定実施時期)
平成28年4月1日

(内容)
行政職給料表については、国に準じた見直しを行うため、人事院が勧告した俸給表を基本とした上で一定の調整を図ることとする。
本県人事委員会勧告に基づき改定。激変緩和のため、3年間(平成31年3月31日まで)の経過措置(現給保障)を実施。また、他の給料表についても、行政職給料表との均衡を踏まえて同様の見直しを実施。(医療職給料表(一)を除く)

②地域手当の見直し

実施内容(国基準における場合の支給割合及び当該団体の支給割合)
(支給割合) 国基準、北秋田市ともに0%

③その他の見直し内容

管理職員特別勤務手当及び単身赴任手当について、国と同様に見直しを実施。(平成28年4月1日実施)

2 職員の平均給与月額、初任給等の状況

(1) 職員の平均年齢、平均給料月額及び平均給与月額の状況(29年4月1日現在)

①一般行政職

区分	平均年齢	平均給料月額	平均給与月額	平均給与月額 (国比較ベース)
北秋田市	42.1 歳	311,720 円	361,465 円	337,922 円
秋田県	42.8 歳	332,000 円	398,614 円	364,349 円
国	43.6 歳	330,531 円	—	410,719 円
類似団体	42.4 歳	317,165 円	372,770 円	343,212 円

②技能労務職

区分	公務員					民間			参考 A/B
	平均年齢	職員数	平均給料月額	平均給与月額 (A)	平均給与月額 (国比較ベース)	対応する民間 の類似職種	平均年齢	平均給与月額 (B)	
北秋田市	55.8 歳	11 人	319,371 円	327,908 円	329,317 円	-	- 歳	- 円	-
うち用務員	55.8 歳	11 人	319,371 円	327,908 円	329,317 円	用務員	55.2 歳	199,900 円	1.64
うち技能員	- 歳	- 人	- 円	- 円	- 円	-	- 歳	- 円	-
秋田県	51.3 歳	267 人	334,100 円	378,771 円	354,411 円	-	- 歳	- 円	-
国	50.6 歳	2,722 人	286,833 円	- 円	328,360 円	-	- 歳	- 円	-
類似団体	50.8 歳	18 人	318,093 円	344,351 円	331,012 円	-	- 歳	- 円	-

区 分	参 考		
	年収ベース(試算値)の比較		
	公務員(C)	民間(D)	C/D
北秋田市	5,398,796 円	- 円	-
うち用務員	5,398,796 円	2,818,600 円	1.92
うち調理員	- 円	- 円	-

※ 民間データは、賃金構造基本統計調査において公表されているデータを使用している。(平成26～28年度の3か年平均)

※ 技能労務職の職種と民間の職種等の比較にあたり、年齢、業務内容、雇用形態等の点において完全に一致しているものではない。

※ 年収ベースの「公務員(C)」及び「民間(D)」のデータは、それぞれ平均給与額を12倍したものに、公務員においては前年度に支給された期末・勤勉手当、民間においては前年に支給された年間賞与の額を加えた試算値である。

※ 個人情報保護の観点から、職種別人数が1～2人の場合、個人情報特定されるため「職員数」を除きアスタリスク(*)としている。

③医師職

区 分	平均年齢	平均給料月額	平均給与月額
北秋田市	51.9 歳	515,475 円	1,434,800 円
類似団体	47.4 歳	571,845 円	1,272,438 円

④看護職

区 分	平均年齢	平均給料月額	平均給与月額
北秋田市	47.2 歳	325,692 円	343,358 円
類似団体	41.9 歳	306,101 円	354,040 円

(注)1 「平均給料月額」とは、29年4月1日現在における各職種ごとの職員の基本給の平均である。

2 「平均給与月額」とは、給料月額と毎月支払われる扶養手当、地域手当、住居手当、時間外勤務手当などのすべての諸手当の額を合計したものであり、地方公務員給与実態調査において明らかにされているものである。

また、「平均給与月額(国比較ベース)」は、比較のため、国家公務員と同じベース(=時間外勤務手当等を除いたもの) 特殊勤務手当等の手当が含まれていないことから、比較のため国家公務員と同じベースで算出している。

(2) 職員の初任給の状況 (29年4月1日現在)

区 分		北秋田市	秋田県	国
一般行政職	大学卒	179,643 円	179,643 円	178,200 円
	高校卒	147,283 円	147,283 円	146,100 円
技能労務職	高校卒	140,529 円	144,662 円	- 円
	中学卒	128,935 円	- 円	- 円
医師職	大学卒	245,200 円	- 円	- 円
	高校卒	- 円	- 円	- 円
看護職	短大卒	197,486 円	- 円	- 円
	高校卒	- 円	- 円	- 円

(3) 職員の経験年数別・学歴別平均給料月額状況（29年4月1日現在）

区 分		経験年数10年	経験年数20年	経験年数25年	経験年数30年
一般行政職	大学卒	247,791 円	338,188 円	375,698 円	* 円
	高校卒	211,311 円	295,864 円	346,694 円	375,013 円
技能労務職	高校卒	- 円	- 円	- 円	- 円
	中学卒	- 円	- 円	- 円	- 円
医師職	大学卒	- 円	- 円	- 円	- 円
	高校卒	- 円	- 円	- 円	- 円
看護職	短大卒	- 円	* 円	* 円	367,472 円
	高校卒	- 円	- 円	* 円	- 円

(注) 一欄は対象となる経験年数の職員がいない。
個人情報の保護の観点から、対象人数が1～2人の場合はアスタリスク(*)としている。

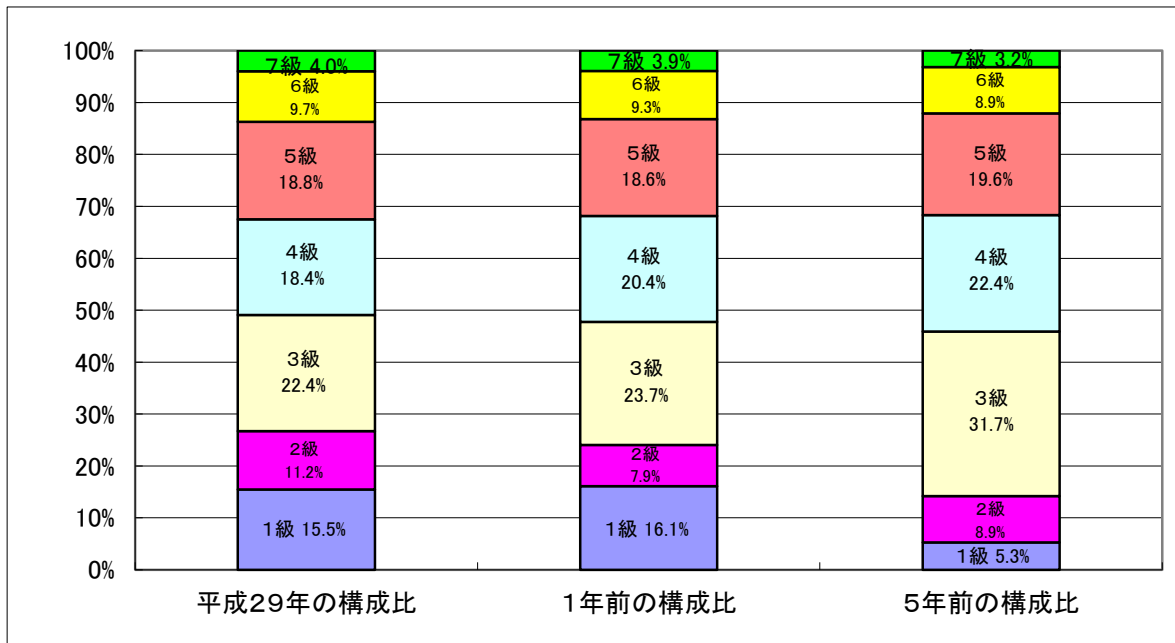
3 一般行政職の級別職員数等の状況

(1) 一般行政職の級別職員数及び給料表の状況（29年4月1日現在）

区 分	標準的な職務内容	職員数	構成比	1号給の給料月額	最高号給の給料月額
7 級	部 長	人 11	% 4.0	円 364,730	円 447,697
6 級	課 長	人 27	% 9.7	円 320,273	円 412,716
5 級	主 幹	人 52	% 18.8	円 289,425	円 395,376
4 級	副 主 幹	人 51	% 18.4	円 263,214	円 383,279
3 級	主 査	人 62	% 22.4	円 229,745	円 352,028
2 級	主 任	人 31	% 11.2	円 193,252	円 305,857
1 級	主 事	人 43	% 15.5	円 142,746	円 248,597

(注)1 北秋田市の給与条例に基づく給料表の級区分による職員数である。

2 標準的な職務内容とは、それぞれの級に該当する代表的な職務である。



(2) 昇給への人事評価の活用状況

平成29年4月2日から平成30年4月1日 までにおける運用	管理職員	一般職員
イ 人事評価を活用している		
活用している昇給区分	昇給可能な区分	昇給実績がある区分
上位、標準、下位の区分		
上位、標準の区分		
標準、下位の区分		
標準の区分のみ(一律)		
ロ 人事評価を活用していない	○	○
活用予定時期	未定	未定

4 職員の手当の状況

(1) 期末手当・勤勉手当

北秋田市	秋田県	国
1人当たり平均支給額(28年度) 1,461 千円	1人当たり平均支給額(28年度) 1,659 千円	-
(28年度支給割合) 期末手当 2.500 月分 (1.40)月分 勤勉手当 1.60 月分 (0.75)月分	(28年度支給割合) 期末手当 2.500 月分 (1.40)月分 勤勉手当 1.60 月分 (0.75)月分	(28年度支給割合) 期末手当 2.60 月分 (1.45)月分 勤勉手当 1.70 月分 (0.85)月分
(加算措置の状況) 職制上の段階、職務の級等による加算措置 役職加算5~15%	(加算措置の状況) 職制上の段階、職務の級等による加算措置 ・役職加算5~20% ・管理職加算15~25%	(加算措置の状況) 職制上の段階、職務の級等による加算措置 ・役職加算5~20% ・管理職加算10~25%

(注) ()内は、再任用職員に係る支給割合である。

(2) 勤勉手当への人事評価の活用状況（一般行政職）

平成29年4月2日から平成30年4月1日 までにおける運用	管理職員		一般職員	
イ 人事評価を活用している				
活用している昇給区分	昇給可能な区分	昇給実績がある 区分	昇給可能な区分	昇給実績がある 区分
上位、標準、下位の区分				
上位、標準の区分				
標準、下位の区分				
標準の区分のみ(一律)				
ロ 人事評価を活用していない	○		○	
活用予定時期	未定		未定	

(2) 退職手当（29年4月1日現在）

北秋田市			国		
(支給率)	自己都合	勸奨・定年	(支給率)	自己都合	勸奨・定年
勤続20年	20.445 月分	25.55625 月分	勤続20年	20.445 月分	25.55625 月分
勤続25年	29.145 月分	34.5825 月分	勤続25年	29.145 月分	34.5825 月分
勤続35年	41.325 月分	49.59 月分	勤続35年	41.325 月分	49.59 月分
最高限度額	49.59 月分	49.59 月分	最高限度額	49.59 月分	49.59 月分
その他の加算措置			その他の加算措置		
定年前早期退職特例措置(2~45%加算)			定年前早期退職特例措置(2~45%加算)		
1人当たり平均支給額	722 千円	18,429 千円			

(注)退職手当の1人当たり平均支給額は、28年度に退職した職員に支給された平均額である。

(3) 地域手当（29年4月1日現在）

支給実績(28年度決算)		1,343	千円
支給職員1人当たり平均支給年額(28年度決算)		671,330	円
支給対象地域	支給率	支給対象職員数	国の制度(支給率)
東京都特別区	20.0 %	2 人	20.0 %

(4) 特殊勤務手当 (29年4月1日現在)

支給実績(28年度決算)		45,335 千円		
支給職員1人当たり平均支給年額(28年度決算)		482,284 円		
職員全体に占める手当支給職員の割合(28年度)		19.0 %		
手当の種類(手当数)		6		
手当の名称	主な支給対象職員	主な支給対象業務	支給実績 (28年度決算)	左記職員に対する支給単価
研究手当	市立診療所医師	臨床研究	2,400 千円	月額130,000円以内
診療手当	市立診療所医師	診 療	19,317 千円	月額700,000円以内のほか、 製造販売後委託収入額の 70パーセント相当の額
調整手当	市立診療所医師	俸給調整	14,261 千円	月額500,000円以内
宿日直手当	市立診療所医師	宿日直	1,590 千円	10,000円/回以内
夜間業務手当	消防職員	消防業務	7,116 千円	1,100円/回以内
救急業務手当	消防職員	救急出動	7,767 千円	200円/回

(5) 時間外勤務手当

支給実績(28年度決算)	83,583 千円
職員1人当たり平均支給年額(28年度決算)	239 千円
支給実績(27年度決算)	72,118 千円
職員1人当たり平均支給年額(27年度決算)	203 千円

(6) その他の手当 (29年4月1日現在)

手当名	内容及び支給単価	国の制度との異同	国の制度と異なる内容	支給実績 (28年度決算)	支給職員1人当たり 平均支給年額 (28年度決算)
扶養手当	配偶者 10,000 子(1人につき) 8,000 父母等 6,500 配偶者無1人目(子) 10,000 配偶者無1人目(父母等) 9,000 特定期加算 5,000	同	-	50,784 千円	201,522 円
住居手当	借家等 家賃23,000円まで 家賃-12,000 家賃23,000~55,000円 (家賃-23,000)×1/2 +11,000 家賃55,000円以上 27,000円	同	-	15,572 千円	255,276 円
通勤手当	交通機関利用者 運賃相当額(55,000円 限度) 自動車等利用者 通勤距離により 2,000~31,600円	同	-	37,014 千円	96,390 円
管理職手当	部長 45,100 課長 34,100 主幹 21,800	異	支給額 (単価)	37,914 千円	347,833 円
休日勤務手当	割増率 135%	同	-	20,505 千円	127,362 円
宿日直手当	4,200~6,300円	同	-	53 千円	52,500 円

5 特別職の報酬等の状況（29年4月1日現在）

区 分		給 料		月 額		等	
給 料	市 長	847,000 円	(892,000 円)	(参考)類似団体における最高/最低額			
	副 市 長	624,000 円		950,000 円 / 259,000 円	772,000 円 / 483,000 円		
報 酬	議 長	356,000 円		545,000 円 / 230,000 円			
	副 議 長	320,000 円		474,000 円 / 200,000 円			
	議 員	302,000 円		442,000 円 / 180,000 円			
期 末 手 当	市 長	(28年度支給割合)					
	副 市 長	3.025	月分				
退 職 手 当	議 長	(28年度支給割合)					
	副 議 長	3.025	月分				
退 職 手 当	市 長	(算定方式)		(1期の手当額)		(支給時期)	
	副 市 長	892 千円 × 0.47 × 勤続月数	20,123,520 円			任期毎	
	備 考	657 千円 × 0.28 × 勤続月数	8,830,080 円			任期毎	

(注)1 給料の()内は、減額措置を行う前の金額である。

2 退職手当の「1期の手当額」は、4月1日現在の給料月額及び支給率に基づき、1期(4年=48月)勤めた場合における退職手当の見込額である。

6 職員数の状況

(1) 部門別職員数の状況と主な増減理由

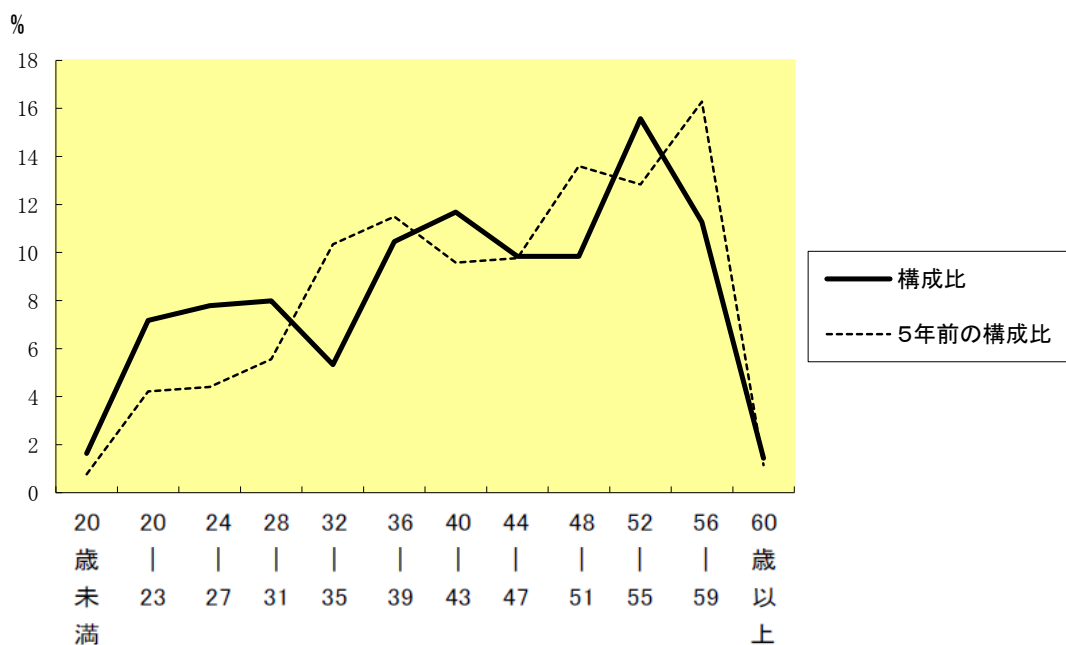
(各年4月1日現在)

部 門	区 分	職 員 数		対前年 増減数	主 な 増 減 理 由
		平成29年	平成28年		
普 通 会 計 部 門	一 般 行 政 部 門	5	5	0	
	議 会	87	83	4	業務増
	総 務	21	22	△ 1	事務の統廃合縮小
	税 務	68	69	△ 1	欠員不補充
	民 生	33	35	△ 2	事務の統廃合縮小
普 通 会 計 部 門	農 林 水 産	21	21	0	
	商 工 土 木	15	14	1	業務増
普 通 会 計 部 門	計	271	270	1	<参考> 人口1万人当たり職員数 80.88 人 (類似団体の人口1万人当たり職員数 77.00 人)
	教 育 部 門	53	56	△ 3	事務の統合及び縮小
	消 防 部 門	96	96	0	
	小 計	420	422	△ 2	<参考> 人口1万人当たり職員数 125.35 人 (類似団体の人口1万人当たり職員数 99.96 人)
公 営 企 業 計 等 部 門	病 院	31	30	1	業務増
	水 道	11	13	△ 2	事務の統合及び縮小
	下 水 道	7	7	0	
	其 他	19	19	0	
公 営 企 業 計 等 部 門	小 計	68	69	△ 1	
	合 計	488 [653]	491 [653]	△ 3 [-]	<参考> 人口1万人当たり職員数 145.65 人

(注)1 職員数は一般職に属する職員数である。

2 []内は、条例定数の合計である。

(2) 年齢別職員構成の状況（29年4月1日現在）



区分	20歳未満	20歳～23歳	24歳～27歳	28歳～31歳	32歳～35歳	36歳～39歳	40歳～43歳	44歳～47歳	48歳～51歳	52歳～55歳	56歳～59歳	60歳以上	計
職員数	8人	35人	38人	39人	26人	51人	57人	48人	48人	76人	55人	7人	488人

(3) 職員数の推移

部門別	24年	25年	26年	27年	28年	29年	過去5年間の増減数(率)
一般行政	292	287	282	275	270	271	△ 21 (△7.2%)
教育	66	63	60	56	56	53	△ 13 (△19.7%)
消防	96	98	96	96	96	96	0 (0.0%)
普通会計	454	448	438	427	422	420	△ 34 (△7.5%)
公営企業等会計	69	67	67	67	69	68	△ 1 (△1.4%)
総合計	523	515	505	494	491	488	△ 35 (△6.7%)

(注) 各年における定員管理調査において報告した部門別職員数。

7 公営企業職員の状況

(1) 水道事業

① 職員給与費の状況

ア 決算

区分	総費用 A	純損益又は 実質収支	職員給与費 B	総費用に占める 職員給与費比率 B/A	(参考) 27年度の総費用に占 める職員給与費比率
28年度	千円 134,403	千円 25,227	千円 29,538	% 22.0	% 22.4

(注) 職員手当には退職給与金を含まない。

区分	職員数 A	給 与 費				一人当たり 給与費 B/A	(参考)類似団体平均 一人当たり給与費 千円
		給 料	職員手当	期末・勤勉手当	計 B		
28年度	人 5	千円 19,364	千円 3,115	千円 7,059	千円 29,538	千円 5,908	千円 6,166

(注) 1 職員手当には退職給与金を含まない。

2 職員数は、29年3月31日現在の人数である。

イ 特記事項

平成17年3月22日合併(鷹巣町、合川町、森吉町、阿仁町)

② 職員の基本給、平均月収額及び平均年齢の状況(29年4月1日現在)

区分	平均年齢	基本給	平均月収額
北秋田市	55.8 歳	311,626 円	476,124 円
団体平均	44.4 歳	343,701 円	513,093 円

(注) 平均月収額には、期末・勤勉手当等を含む。

③ 職員の手当の状況

ア 期末手当・勤勉手当

北秋田市		一般行政職	
1人当たり平均支給額(28年度)		1人当たり平均支給額(28年度)	
1,412 千円		1,461 千円	
(28年度支給割合)		(28年度支給割合)	
期末手当	勤勉手当	期末手当	勤勉手当
2.500 月分	1.60 月分	2.500 月分	1.60 月分
(1.40)月分	(0.75)月分	(1.40)月分	(0.75)月分
(加算措置の状況)		(加算措置の状況)	
職制上の段階、職務の級等による加算措置		職制上の段階、職務の級等による加算措置	
5~15%		5~15%	

(注) ()内は、再任用職員に係る支給割合である。

イ 退職手当（29年4月1日現在）

北秋田市			一般行政職		
(支給率)	自己都合	勸奨・定年	(支給率)	自己都合	勸奨・定年
勤続20年	20.445 月分	25.55625 月分	勤続20年	20.445 月分	25.55625 月分
勤続25年	29.145 月分	34.5825 月分	勤続25年	29.145 月分	34.5825 月分
勤続35年	41.325 月分	49.59 月分	勤続35年	41.325 月分	49.59 月分
最高限度額	49.59 月分	49.59 月分	最高限度額	49.59 月分	49.59 月分
その他の加算措置			その他の加算措置		
定年前早期退職特例措置(2~45%加算)			定年前早期退職特例措置(2~45%加算)		
1人当たり平均支給額	- 千円	- 千円	1人当たり平均支給額	722 千円	18,429 千円

(注)退職手当の1人当たり平均支給額は、28年度に退職した職員に支給された平均額である。

ウ 地域手当（29年4月1日現在）

支給実績(28年度決算)		-		千円
支給職員1人当たり平均支給年額(28年度決算)		-		円
支給対象地域	支給率	支給対象職員数	一般行政職の制度(支給率)	
特別区	%	0 人	%	

(注)支給については一般行政職と同じであるが、水道事業には支給対象者なし。

エ 特殊勤務手当（29年4月1日現在）

支給実績(28年度決算)		-		千円
支給職員1人当たり平均支給年額(28年度決算)		-		円
職員全体に占める手当支給職員の割合(28年度)		-		%
手当の種類(手当数)				
手当の名称	主な支給対象職員	主な支給対象業務	支給実績(27年度決算)	左記職員に対する支給単価

(注)手当の種類及び支給対象職員は一般行政職と同じ(一般行政職欄参照)であるが、水道事業には支給対象者なし。

オ 時間外勤務手当

支給実績(28年度決算)	1,022 千円
職員1人当たり平均支給年額(28年度決算)	341 千円
支給実績(27年度決算)	1,047 千円
職員1人当たり平均支給年額(27年度決算)	349 千円

(注)時間外勤務手当には、休日勤務手当を含む。

カ その他の手当（29年4月1日現在）

手当名	内容及び支給単価	国の制度との異同	国の制度と異なる内容	支給実績 (28年度決算)	支給職員1人当たり 平均支給年額 (28年度決算)
扶養手当	配偶者 10,000 子(1人につき) 8,000 父母等 6,500 配偶者無1人目(子) 10,000 配偶者無1人目(父母等) 9,000 特定期加算 5,000	同	-	666 千円	166,500 円
住居手当	借家等 家賃23,000円まで 家賃-12,000 家賃23,000~55,000円 (家賃-23,000)×1/2 +11000 家賃55,000円以上 27,000円	同	-	558 千円	279,000 円
通勤手当	交通機関利用者 運賃相当額(55,000円 限度) 自動車等利用者 通勤距離により 2,000~31,600円	同	-	202 千円	50,559 円
管理職手当	部長 45,100 課長 34,100 主幹 21,800	異	支給額 (単価)	262 千円	261,600 円
休日勤務手当	割増率 135%	同	-	49 千円	16,394 円
単身赴任手当		同	-	- 千円	- 円
宿日直手当	4,200	同	-	- 千円	- 円