

北秋田市耐震改修促進計画 (第4期計画)

令和8年3月

北秋田市

目 次

第1章 計画の概要

- (1) 計画策定の背景 2
- (2) 計画策定の目的 3
- (3) 計画の位置づけ 3

第2章 北秋田市で想定される地震の規模及び被害の状況

- (1) 地震被害想定調査 4
- (2) 想定地震の設定 5
- (3) 調査結果 6

第3章 住宅・公共建築物の耐震化の目標

- (1) 住宅の耐震化の現状と目標 1 1
- (2) 公共建築物の耐震化の現状と目標 1 1

第4章 住宅・建築物の耐震診断及び耐震改修の促進を図るための施策

- (1) 耐震化促進に係る基本的な取り組み方針 1 3
- (2) 耐震化の促進を図るための支援策 1 3
- (3) 安心して耐震診断・改修を行うことができる環境整備 1 3
- (4) 地震時の総合的な安全対策 1 3
- (5) 優先的に耐震化に着手すべき建築物の設定 1 3
- (6) 重点的に耐震化すべき区域の設定 1 4

第5章 住宅・建築物の地震に対する安全性の向上に関する啓発及び知識の普及

- (1) 耐震化の啓発及び知識の普及 1 5
- (2) 地震防災マップの作成・公表及び活用 1 5
- (3) 相談体制及び情報提供の充実 1 5
- (4) リフォームにあわせた耐震改修の誘導 1 5
- (5) 家具の転倒防止策の推進 1 5
- (6) 自治会等との連携 1 5
- (7) その他 1 5

資料編

- 資料-1 建築物の耐震改修の促進に関する法律（耐震改修促進法） 1 6
- 資料-2 建築物の耐震改修の促進に関する法律施行令 3 3

第1章 計画の概要

(1) 計画策定の背景

平成7年に発生した阪神・淡路大震災において、住宅・建築物の倒壊等により多数の人命が犠牲になったこと、また、特に昭和56年の建築基準法改正における「新耐震設計基準^{※1}」以前の建築物の被害が顕著であったことから、「建築物の耐震改修の促進に関する法律（以下「耐震改修促進法」という。）」（平成7年法律第123号）が制定されました。

平成16年10月の新潟県中越地震、平成17年3月の福岡県西方沖地震による被害状況を受け、建築物の耐震改修^{※2}について全国的に緊急かつ優先的に取り組むべき課題と位置付け、住宅及び一定規模以上の建築物の耐震化率の目標を定めたほか、国土交通大臣による基本方針及び都道府県による耐震改修促進計画の策定等が規定され、秋田県では平成19年3月、「秋田県耐震改修促進計画」（以下「県促進計画」という。）を策定し、令和8年2月には県促進計画（第4期）として見直しをおこなっています。

本市においても、平成19年7月の新潟県中越沖地震、平成20年6月の岩手・宮城内陸地震が発生したことから、基本方針及び県促進計画を踏まえ平成22年3月に「北秋田市耐震改修促進計画」を策定し、耐震化の推進について取り組みを実施しました。

そうした中、平成23年3月に発生した東日本大震災は、巨大な地震・津波により一度の災害で戦後最大の人命が失われるなど、甚大な被害をもたらしました。東日本大震災では、津波による沿岸部の建築物被害が圧倒的でしたが、内陸市町村においても建築物に大きな被害が発生したほか、体育館や音楽ホール等の多数の建築物で天井が脱落し、大きな被害が生じました。

今後も、南海トラフ地震及び首都直下地震の発生の緊迫性が指摘されており、いつ、どこで大地震が発生してもおかしくない状況にあるとの認識から大規模な地震の発生に備え、建築物の地震に対する安全性の向上をより一層促進するため、これまでの取り組みの評価等を行い、新たな内容を検討し、令和8年度以降の5ヵ年を計画期間とする「北秋田市耐震改修促進計画（第4期計画）」（以下「本計画」）を策定しました。

※1 昭和56年6月1日から施行された建築基準法の構造設計基準のこと。昭和56年以前に建てられたものは、それ以降のものに比べて地震に対する安全性が劣っている場合があると考えられます。

※2 地震に対する安全性の向上を目的として行う増築、改築、修繕、若しくは一部の除却をすること。

(2) 計画策定の目的

本計画は、地震による建築物等の倒壊又は損壊により生ずる、人的被害及び物的被害を防止・軽減させ、市民の安全・安心を確保するため、既存建築物等の耐震化を計画的に促進することを目的とします。

(3) 計画の位置づけ

本計画は、国の基本方針に基づき策定された県促進計画を勘案し、災害対策基本法第42条の規定に基づく「北秋田市地域防災計画」（以下「市防災計画」という。）や「北秋田市住生活基本計画」等の基本施策との整合をはかり、耐震改修促進法第6条第1項の規定に基づき策定します。

なお、本計画の計画期間を、令和8年度から令和12年度までとします。

第2章 北秋田市で想定される地震の規模及び被害の状況

(1) 地震被害想定調査

秋田県では、日本海中部地震を教訓として地震防災対策を積極的に推進し、災害に強い県土づくりに取り組んできました。こうした中で発生した東日本大震災は、避難所運営のあり方、長期の停電への対処、行政機能の確保、放射能汚染への対応など、多方面にわたり防災対策の課題を浮き彫りにしました。

このため、県の防災対策の基本となる「地域防災計画」を全面的に見直すこととし、その基礎資料とするため、平成8年度以来2回目となる地震被害想定調査を実施し、平成25年8月に公表しました。

本市の地震被害の想定として、同調査を援用するものとします。

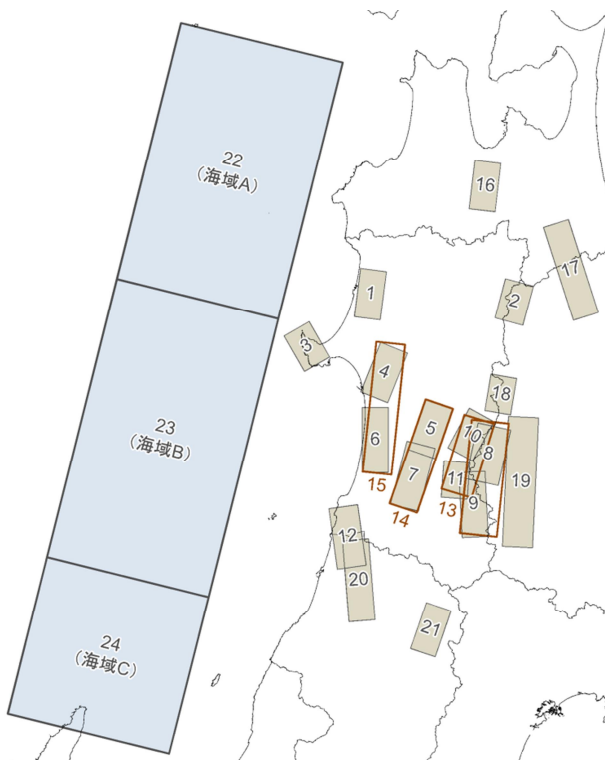
(2) 想定地震の設定

想定地震は、国の地震調査研究推進本部が評価した地震や、過去に発生した地震を基に設定しました。さらに、東日本大震災が、これまで想定できなかった連動型の巨大地震だったことを踏まえ、「想定外をつくらない」という基本的な考えのもと、連動地震を設定しています。

秋田県に影響を及ぼすことが想定される 27 パターンの地震は、次のとおりです。

■ 想定地震の震源域

【想定地震の一覧表】



No.	想定地震	M	設定根拠
1	能代断層帯	7.1	国
2	花輪東断層帯	7.0	国
3	男鹿地震	7.0	過去に発生
4	天長地震	7.2	過去に発生
5	秋田仙北地震震源北方	7.2	県独自
6	北由利断層	7.3	国
7	秋田仙北地震	7.3	過去に発生
8	横手盆地東縁断層帯北部	7.2	国
9	横手盆地東縁断層帯南部	7.3	国
10	真昼山地東縁断層帯北部	7.0	国
11	真昼山地東縁断層帯南部	6.9	国
12	象潟地震	7.3	過去に発生
13	横手盆地 真昼山地連動	8.1	県独自
14	秋田仙北地震震源北方 秋田仙北地震連動	7.7	県独自
15	天長地震 北由利断層連動	7.8	県独自
16	津軽山地西縁断層帯南部	7.1	国
17	折爪断層	7.6	国
18	雫石盆地西縁断層帯	6.9	国
19	北上低地西縁断層帯	7.8	国
20	庄内平野東縁断層帯	7.5	国
21	新庄盆地断層帯	7.1	国
22	海城 A (日本海中部を参考)	7.9	過去に発生
23	海城 B (佐渡島北方沖、秋田県沖、山形県沖を参考)	7.9	県独自
24	海城 C (新潟県北部沖、山形県沖を参考)	7.5	過去に発生
25	海城 A + B 連動	8.5	県独自
26	海城 B + C 連動	8.3	県独自
27	海城 A + B + C 連動	8.7	県独自

連動地震

(3) 調査結果

1. 震度分布図

本調査では、まず、全 27 パターンの地震を対象に、簡易法を用いて震度分布を予測し、影響を受ける人口を算出しました。次に、影響を受ける人口の多い震源域について、詳細法により地震動計算を行い、地震分布図を作成しました。

次ページ以降に、陸域・海域の別、単独・連動の別、県内に与える影響を考慮して 8 パターンの震度分布図を示しています。

※簡易法及び詳細法について

簡易法：過去の地震記録から得られた経験式を用いて、マグニチュードや震源断層までの距離、地層の構成等から震度を予測する手法。

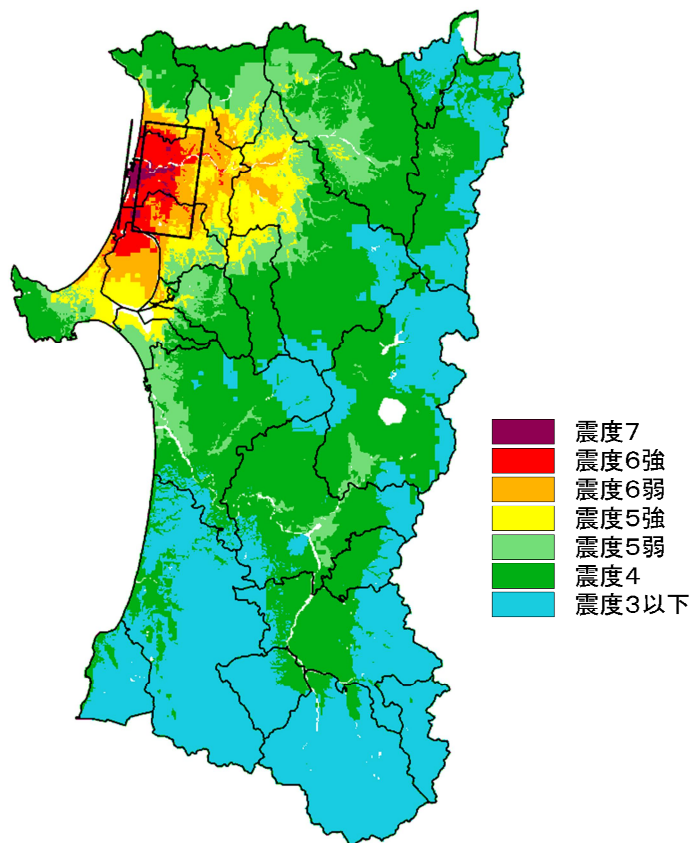
詳細法：震源断層について、マグニチュード等の他に、破壊が始まる地点や震源域の中で特にずれが大きい範囲等、破壊の条件をより詳細に設定している。これらの条件と深部の地層構成等から、地震動の伝わり方を評価し、地表面での震度分布を予測する手法。

※震度分布図の見方について

- ・想定地震名の前にある番号は、前ページの「想定地震一覧表」の番号に対応していません。
- ・長方形で表示している範囲が震源域、直線は地表トレースを示している。地表トレースとは、地下の震源断層の平面を地表まで延伸したときの出現位置を示したものである。断層面が垂直の場合は断層の真上に重なり、断層が傾斜している場合はその傾いている先に現れます。

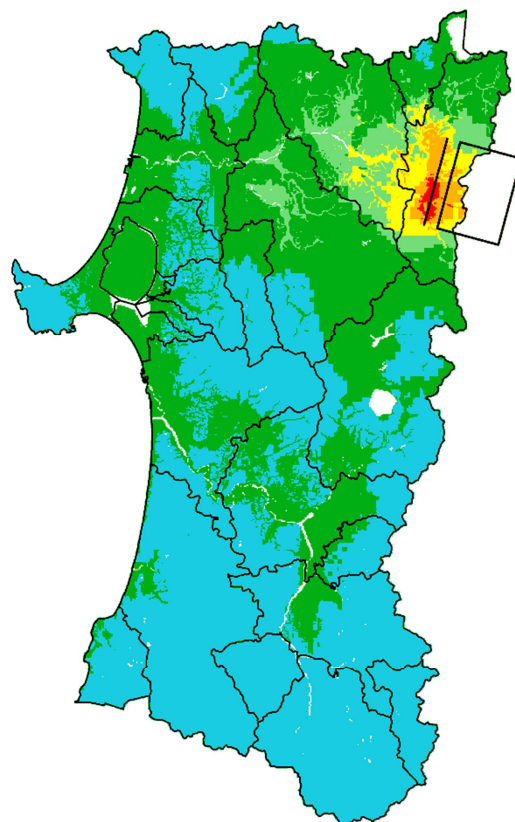
(1) 能代断層帯

【M=7.1、最大震度：7、詳細法】



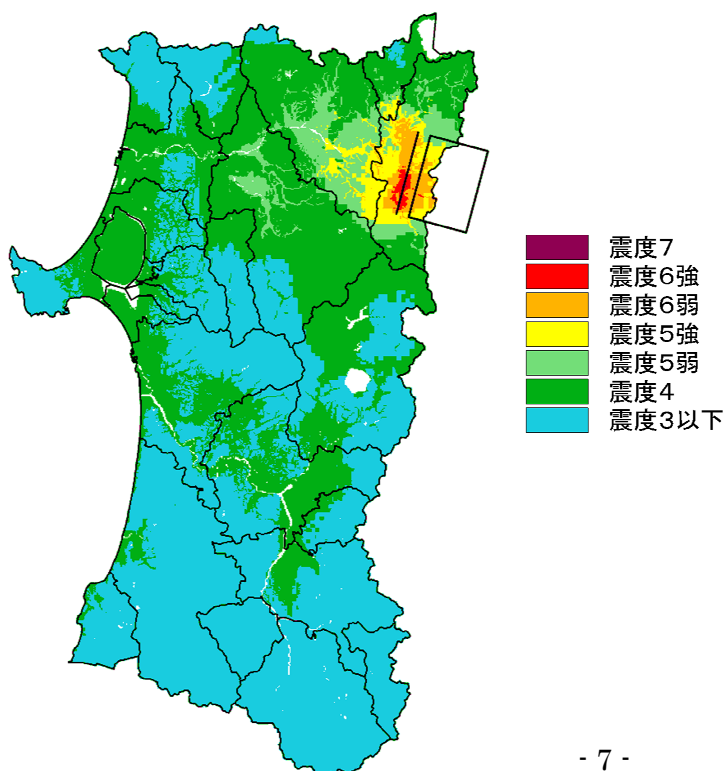
(2) 花輪東断層帯

【M=7.0、最大震度：7、詳細法】



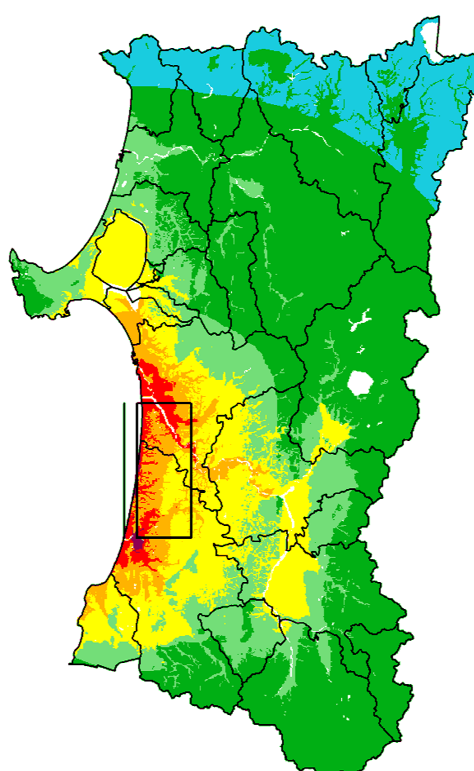
(4) 天長地震

【M=7.2、最大震度：7、簡易法】

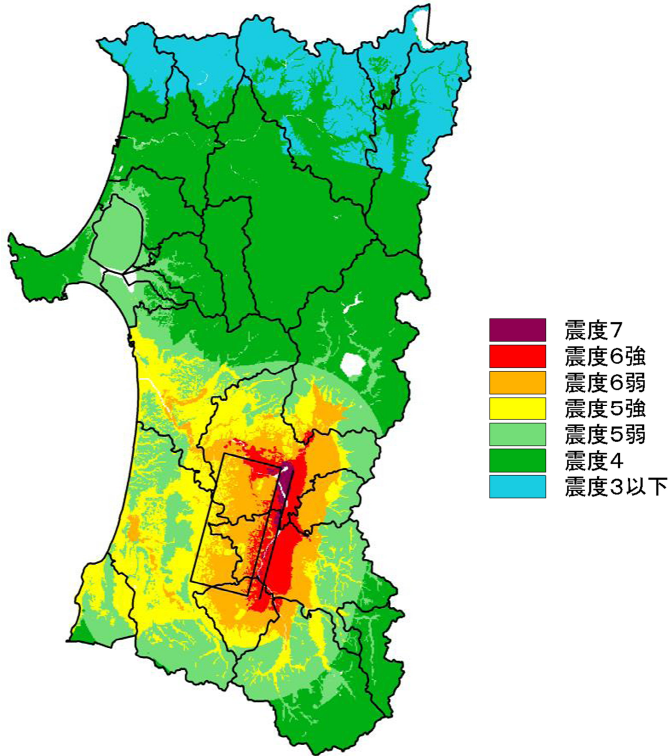


(6) 北由利断層

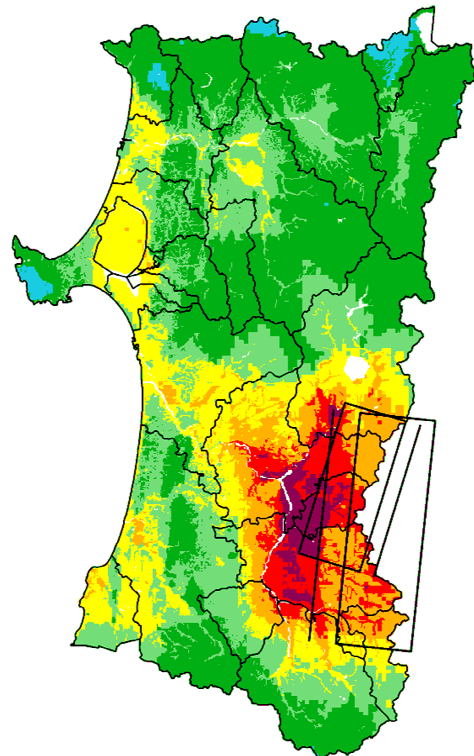
【M=7.3、最大震度：7、簡易法】



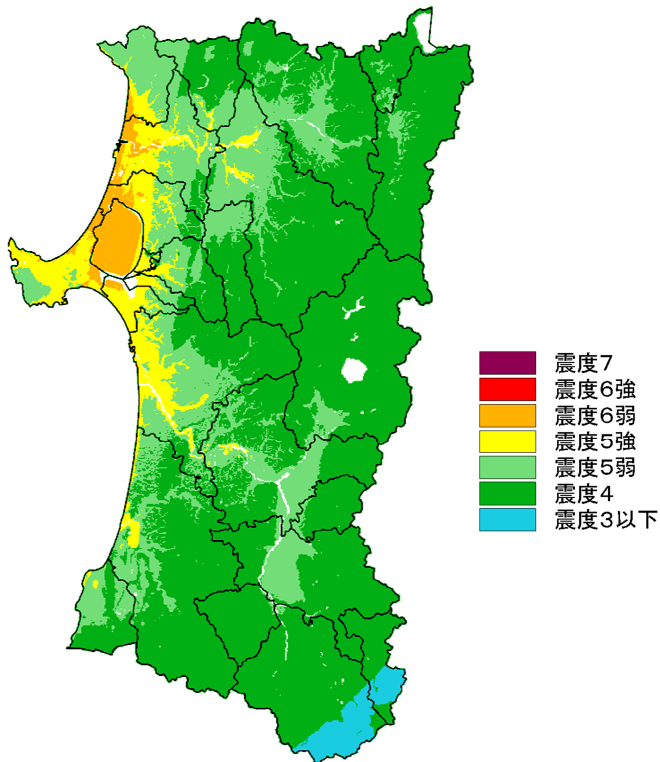
(7) 秋田仙北地震
【M=7.3、最大震度：7、簡易法】



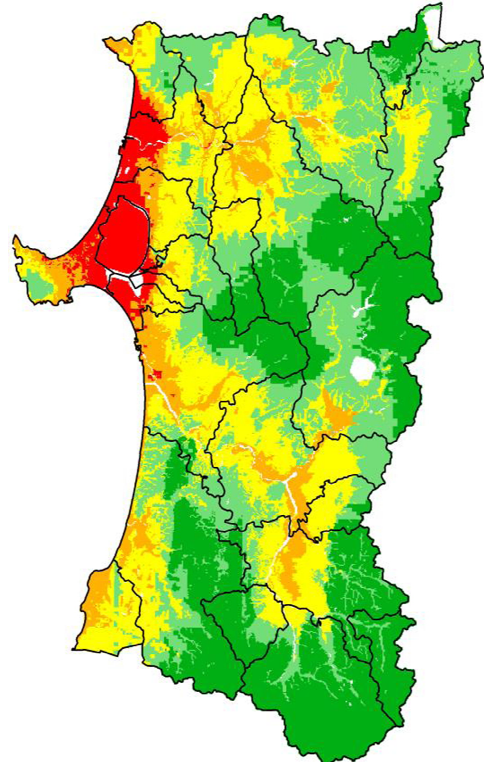
(13) 横手盆地 真昼山地連動
【M=8.1、最大震度：7、詳細法】



(22) 海域A
【M=7.9、最大震度：6弱、簡易法】



(27) 海域A+B+C連動
【M=8.7、最大震度：7、詳細法】



2. 北秋田市の想定結果一覧

震度分布図に示した地震について、本市では以下のとおり想定されています。

最も大きな震度は、陸域地震では「(1) 能代断層帯」の場合で最大震度6強、海域地震では「(27) 海域A+B+C連動」の場合で6弱と想定されています。

※想定地震名の前にある番号は、「(2) 想定地震の設定」の「想定地震一覧表」の番号に対応しています。

※各地震ともに冬の深夜（午前2時）に地震が発生した場合とします。

種別	最大震度	建物被害			人的被害		ライフライン被害		避難者数
		全壊棟数	半壊棟数	焼失棟数	死者数	負傷者数	上水道断水人口	電力停電世帯数	4日後
		棟	棟	棟	人	人	人	世帯	人
(1) 能代断層帯 (M=7.1)	6強	161	1,005	0	3	145	1,610	2,252	1,410
(2) 花輪東断層帯 (M=7.0)	5強	2	1	0	0	0	1	61	3
(4) 天長地震 (M=7.2)	5強	36	32	0	0	5	1,466	630	497
(6) 北由利断層 (M=7.3)	5弱	2	0	0	0	0	0	45	2
(7) 秋田仙北地震 (M=7.3)	5弱	0	0	0	0	0	0	3	0
(13) 横手盆地真昼山地連動 (M=8.1)	5強	43	33	0	0	5	1,631	702	549
(22) 海域A (M=7.9)	5強	97	24	0	0	4	1,290	1,015	476
(27) 海域A+B+C連動 (M=8.7)	6弱	313	2,282	0	13	335	7,840	5,087	4,065

3. 調査結果から分かる被害の特徴

(県全体)

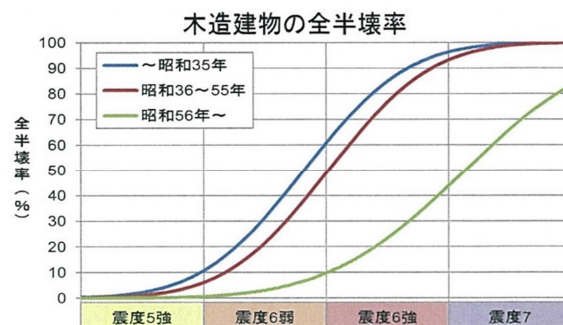
(1) 地震動による被害

ア. 人的被害のほとんどが、建物の倒壊によるものです

(ア) 人的被害（死者及び負傷者）の原因を見ると、建物の倒壊が約9割を占めます。

(イ) 秋田県は、現在の耐震基準が導入

された時期（昭和56年）より前に建てられた建物が過半数であり、被害拡大の要因となっています。



イ. 冬の深夜の被害が最大になります

(ア) 冬は、夏に比べて、積雪により建物倒壊数が増加します。

(イ) 深夜は、日中に比べて、避難に時間がかかるほか、在宅率が高いため、建物倒壊等による人的被害が増加します。

ウ. ライフラインの復旧までに数週間を要する場合があります

水道、電気、ガス、通信などのライフライン施設が被災した場合は、被害の大きさによって、復旧までに数日から数週間を要します。特に、冬の場合には作業効率さが下がり、復旧期間が長期化します。

エ. 多数の避難者が発生します

建物被害によるほか、断水の長期化により、数万人から十数万人の避難者が発生します。

第3章 住宅・公共建築物の耐震化の目標

(1) 住宅の耐震化の現状と目標

令和5年の住宅・土地統計調査及び国における住宅の耐震化の状況を参考とした場合、令和7年度末現在、本市の住宅の耐震化の状況は表1のとおりとなり、住宅総数約10,400戸（居住世帯）のうち、約7,100戸（約68%）が耐震性を有していると推計されます。

本市では、地震による人的被害及び物的被害を軽減させるため、耐震性を有する住宅を令和12年度末までに79.0%とすることを目標*とします。目標達成のためには、年間2%程度の耐震化率向上が必要となります。

（※ 国の目標－おおむね解消、県の目標－95%）

表1 住宅の耐震化の現状と目標値 ※令和5年住宅・土地統計調査等により推計

	令和7年度末現状（推計）	令和12年度末目標
耐震化率	68.2 %	79.0 %

(2) 公共建築物の耐震化の現状と目標

耐震改修促進法第14条第1号、第2号に規定する建築物（以下「特定既存耐震不適格建築物」という。）については、現状調査及び国における耐震化の状況を参考とした場合、令和7年度末現在の本市が所有する特定既存耐震不適格建築物の耐震化の状況は表2のとおりとなり、総数40棟のうち、37棟（約93%）が耐震性を有していると推計されます。公共建築物は、災害時において避難場所や災害対策などの応急活動の拠点として活用されることから、耐震性を有する特定既存耐震不適格建築物を令和12年度末までに100%とすることを目標とし、財政状況を勘案しながら耐震化をすすめます。

なお、本市が所有する特定既存耐震不適格建築物以外の施設についても平常時の利用者の安全確保だけでなく災害時には避難、救護等の防災拠点といった用途等になりうることを考慮し、耐震診断の実施に努め、必要に応じて耐震改修等を実施するなど耐震化を図ります。

表2 市所有特定既存耐震不適格建築物の現状と目標値 ※令和8年3月末現在

区分	総数 a	(棟)				耐震化率 (R7年度末) e/a	耐震化率 (R12年度末)
		旧耐震棟数		新耐震 棟数 d	耐震性 有棟数 c+d=e		
		b	耐震性 有 c				
学校等	29	12	12	17	29	100.0 %	100.0 %
病院等	1	0	0	1	1	100.0 %	
集会場等	0	0	0	0	0	—	
賃貸共同住宅等	2	1	0	1	1	50.0 %	
社会福祉施設等	2	2	1	0	1	50.0 %	
公益の建築物	1	1	1	0	1	100.0 %	
その他	5	1	0	4	4	80.0 %	
計	40	17	14	23	37	92.5 %	

※旧耐震棟数は、昭和 56 年以前に建築された多数の者が利用する建築物
 特定既存耐震不適格建築物

用 途		特定既存耐震不適格建築物の 規模要件	指示対象となる特定既存耐震不適格 建築物の規模要件
学校	小学校、中学校、中等教育学校の前期課程、 盲学校、聾学校若しくは養護学校	階数 2 以上かつ 1,000 m ² 以上 *屋内運動場の面積を含む	階数 2 以上かつ 1,500 m ² 以上 *屋内運動場の面積を含む
	上記以外の学校	階数 3 以上かつ 1,000 m ² 以上	
体育館（一般公共の用に供されるもの）		階数 1 以上かつ 1,000 m ² 以上	階数 1 以上かつ 2,000 m ² 以上
ポーリング場、スケート場、水泳場その他これらに類する運動施設		階数 3 以上かつ 1,000 m ² 以上	階数 3 以上かつ 2,000 m ² 以上
病院、診療所		階数 3 以上かつ 1,000 m ² 以上	階数 3 以上かつ 2,000 m ² 以上
劇場、観覧場、映画館、演芸場		階数 3 以上かつ 1,000 m ² 以上	階数 3 以上かつ 2,000 m ² 以上
集会場、公会堂		階数 3 以上かつ 1,000 m ² 以上	階数 3 以上かつ 2,000 m ² 以上
展示場		階数 3 以上かつ 1,000 m ² 以上	階数 3 以上かつ 2,000 m ² 以上
卸売市場		階数 3 以上かつ 1,000 m ² 以上	
百貨店、マーケットその他の物品販売業を営む店舗		階数 3 以上かつ 1,000 m ² 以上	階数 3 以上かつ 2,000 m ² 以上
ホテル、旅館		階数 3 以上かつ 1,000 m ² 以上	階数 3 以上かつ 2,000 m ² 以上
賃貸住宅（共同住宅に限る。）寄宿舎、下宿		階数 3 以上かつ 1,000 m ² 以上	
事務所		階数 3 以上かつ 1,000 m ² 以上	
老人ホーム、老人短期入所施設、身体障害者福祉ホームその他これらに 類するもの		階数 2 以上かつ 1,000 m ² 以上	階数 2 以上かつ 2,000 m ² 以上
老人福祉センター、児童厚生施設、身体障害者福祉センターその他これ らに類するもの		階数 2 以上かつ 1,000 m ² 以上	階数 2 以上かつ 2,000 m ² 以上
幼稚園、保育所		階数 2 以上かつ 500 m ² 以上	階数 2 以上かつ 750 m ² 以上
博物館、美術館、図書館		階数 3 以上かつ 1,000 m ² 以上	階数 3 以上かつ 2,000 m ² 以上
遊技場		階数 3 以上かつ 1,000 m ² 以上	階数 3 以上かつ 2,000 m ² 以上
公衆浴場		階数 3 以上かつ 1,000 m ² 以上	階数 3 以上かつ 2,000 m ² 以上
飲食店、キャバレー、料理店、ナイトクラブ、ダンスホールその他これ らに類するもの		階数 3 以上かつ 1,000 m ² 以上	階数 3 以上かつ 2,000 m ² 以上
理髪店、質屋、貸衣装屋、銀行その他これらに類するサービス業を営む 店舗		階数 3 以上かつ 1,000 m ² 以上	階数 3 以上かつ 2,000 m ² 以上
工場（危険物の貯蔵場又は処理場の用途に供する建築物を除く。）		階数 3 以上かつ 1,000 m ² 以上	
車両の停車場又は船舶若しくは航空機の発着場を構成する建築物で旅客 の乗降又は待合の用に供するもの		階数 3 以上かつ 1,000 m ² 以上	階数 3 以上かつ 2,000 m ² 以上
自動車車庫その他の自動車又は自転車の停留又は駐車のための施設		階数 3 以上かつ 1,000 m ² 以上	階数 3 以上かつ 2,000 m ² 以上
郵便局、保健所、税務署その他これに類する公益上必要な建築物		階数 3 以上かつ 1,000 m ² 以上	階数 3 以上かつ 2,000 m ² 以上
危険物の貯蔵場又は処理場の用途に供する建築物		政令で定める数量以上の危険 物を貯蔵、処理する全建築物	500 m ² 以上
地震によって倒壊した場合においてその敷地に接する道路の通行を妨 げ、多数のものの円滑な避難を困難とするおそれがあり、その敷地が秋 田県耐震改修促進計画に記載された道路に接する建築物		全ての建築物	

第4章 住宅・建築物の耐震診断及び耐震改修の促進を図るための施策

(1) 耐震化促進に係る基本的な取り組み方針

住宅・建築物の耐震化を促進するためには、住宅・建築物の所有者及び管理者（以下「建築物所有者等」という。）が地域防災対策を自らの問題、地域の問題として意識して取り組むことが不可欠です。

本市は、建築物所有者等の取り組みを支援する観点から、耐震診断及び耐震改修を行いやすい環境の整備や費用負担の軽減のための施策を講じ、耐震改修の実施の阻害要因となっている課題を解決していくことを基本的な取り組み方針とします。

(2) 耐震化の促進を図るための支援策

住宅・建築物の耐震化は、建築物所有者等の責任において実施するべきことですが、耐震診断及び耐震改修に要する費用は、建築物の状況や工事の内容により様々であり、相当の費用を要します。そのため、耐震化を促進するうえでは、所有者等の費用負担の軽減を図る方策が有効であるとされています。

本市では、平成22年度より「北秋田市木造住宅耐震診断補助事業実施要綱」、平成26年度より「北秋田市木造住宅耐震改修計画補助事業実施要綱」「北秋田市木造住宅耐震改修補助事業実施要綱」を策定し、耐震改修の費用に対して補助制度を新たに創設しました。今後も活用しやすい制度の創設により、耐震化の促進に努めます。

また、民間の市所有特定既存耐震不適格建築物についても、災害時には避難、救護等の防災施設になりうることを考慮し、必要に応じて補助制度の創設に努めます。

(3) 安心して耐震診断・改修を行うことができる環境整備

秋田県では、木造住宅の耐震診断・耐震改修技術者の育成・技術力向上のための講習会を開催し、受講した建築士や建築事業者の登録名簿を作成しています。

本市では、登録名簿を住宅主務課窓口等で情報提供することで、住宅所有者が安心して耐震診断・耐震改修を行えるよう環境整備に努めます。

(4) 地震時の総合的な安全対策

ブロック塀の倒壊防止、建築物の窓ガラスの飛散や天井の落下防止対策、エレベータ内の閉じ込め防止対策、家具の転倒防止対策など、地震時の総合的な安全対策について、県や関係機関と連携してその重要性について周知・啓発に努めます。

(5) 優先的に耐震化に着手すべき建築物の設定

次の建築物を優先的に耐震化に着手すべき建築物として設定し、早期に耐震化を図るよう努めます。

- 1 市防災計画で指定する防災拠点施設及び避難施設
- 2 同 上 緊急輸送道路沿道の建築物

(6) 重点的に耐震化すべき区域の設定

市防災計画に指定された緊急輸送道路沿道の区域を重点的に耐震化すべき区域として指定します。そして、前面道路の幅員に対し一定の高さを有する緊急輸送道路の沿道の建築物は、耐震改修促進法第15条第3号に規定する特定既存耐震不適合建築物として、耐震化の促進を図ります。特に、第一次緊急輸送道路については、災害時において拠点となる施設を連絡する道路であることから、早期に耐震化を図るよう努めます。

第5章 住宅・建築物の地震に対する安全性の向上に関する啓発及び知識の普及

(1) 耐震化の啓発及び知識の普及

住宅・建築物の地震に対する安全性の向上に関する啓発及び知識の普及を強化するために、広報紙やホームページ等を活用した多角的な情報発信を行い、耐震化の支援制度の認知度向上を図ります。

(2) 地震防災マップの作成・公表及び活用

建築物の所有者等が、地震防災対策を自らの問題、地域の問題として意識し、地震防災対策に積極的に取り組むためのものとして、発生のおそれがある地震の概要と、地震による危険性の程度等を記載した地図（以下「地震防災マップ」という。）の作成・公表に努めます。

(3) 相談体制及び情報提供の充実

住宅主務課窓口等で、(財)日本建築防災協会等のパンフレットを配布し、啓発活動を行います。防災関連記事等を本市の広報誌やホームページへの掲載等で市民の防災意識の向上に努めます。

また、住宅に係る固定資産税の減額などの耐震改修促進税制等の所有者の費用負担軽減に係る情報提供を行います。

(4) リフォームにあわせた耐震改修の誘導

リフォーム工事や増改築時は、耐震改修を実施する好機であり、これらの工事と併せて耐震改修を実施することで費用面でのメリットがあります。本市のリフォーム相談窓口において、旧耐震基準の建物の所有者等に対して耐震改修への誘導に努めます。

(5) 家具の転倒防止策の推進

阪神・淡路大震災における犠牲者の多くが、家具の下敷きになり逃げ遅れる等で、自宅内で死傷していることから、家具を固定することは非常に重要です。「地震による家具の転倒を防ぐには」(総務省消防庁、住宅・都市整備公団監修家具の転倒防止対策に関する検討委員会)等で啓発に努め、自らできる地震対策の普及を図ります。

(6) 自治会等との連携

地震防災に係る地域活動は、いざという時に効果的であるばかりでなく、平時においても地域における危険箇所の改善や地域全体での耐震化の取り組み等に効果があります。本市では、自治会等へ情報提供を行い、地域における防災活動を支援していきます。

(7) その他

本計画は、耐震化の進捗状況や社会情勢の変化等を勘案し、必要に応じて変更します。

(資料編)

資料－ 1

建築物の耐震改修の促進に関する法律

(平成七年十月二十七日法律第百二十三号)

最終改正：令和七年五月三〇日法律第四七号による改正

- 第一章 総則（第一条—第三条）
- 第二章 基本方針及び都道府県耐震改修促進計画等（第四条—第六条）
- 第三章 建築物の所有者が講ずべき措置（第七条—第十六条）
- 第四章 建築物の耐震改修の計画の認定（第十七条—第二十一条）
- 第五章 建築物の地震に対する安全性に係る認定等（第二十二条—第二十四条）
- 第六章 区分所有建築物の耐震改修の必要性に係る認定等（第二十五条—第二十七条）
- 第七章 建築物の耐震改修に係る特例（第二十八条—第三十一条）
- 第八章 耐震改修支援センター（第三十二条—第四十二条）
- 第九章 罰則（第四十三条—第四十六条）
- 附則

第一章 総則

(目的)

第一条 この法律は、地震による建築物の倒壊等の被害から国民の生命、身体及び財産を保護するため、建築物の耐震改修の促進のための措置を講ずることにより建築物の地震に対する安全性の向上を図り、もって公共の福祉の確保に資することを目的とする。

(定義)

第二条 この法律において「耐震診断」とは、地震に対する安全性を評価することをいう。

2 この法律において「耐震改修」とは、地震に対する安全性の向上を目的として、増築、改築、修繕、模様替若しくは一部の除却又は敷地の整備をすることをいう。

3 この法律において「所管行政庁」とは、建築基準法（昭和二十五年法律第二百一号）の規定により建築主事又は建築副主事を置く市町村又は特別区の区域については当該市町村又は特別区の長をいい、その他の市町村又は特別区の区域については都道府県知事をいう。ただし、同法第九十七条の二第一項若しくは第二項又は第九十七条の三第一項若しくは第二項の規定により建築主事又は建築副主事を置く市町村又は特別区の区域内の政令で定める建築物については、都道府県知事とする。

(国、地方公共団体及び国民の努力義務)

第三条 国は、建築物の耐震診断及び耐震改修の促進に資する技術に関する研究開発を促進するため、当該技術に関する情報の収集及び提供その他必要な措置を講ずるよう努めるものとする。

2 国及び地方公共団体は、建築物の耐震診断及び耐震改修の促進を図るため、資金の融通又はあつせん、資料の提供その他の措置を講ずるよう努めるものとする。

- 3 国及び地方公共団体は、建築物の耐震診断及び耐震改修の促進に関する国民の理解と協力を得るため、建築物の地震に対する安全性の向上に関する啓発及び知識の普及に努めるものとする。
- 4 国民は、建築物の地震に対する安全性を確保するとともに、その向上を図るよう努めるものとする。

第二章 基本方針及び都道府県耐震改修促進計画等 (基本方針)

第四条 国土交通大臣は、建築物の耐震診断及び耐震改修の促進を図るための基本的な方針(以下「基本方針」という。)を定めなければならない。

- 2 基本方針においては、次に掲げる事項を定めるものとする。
 - 一 建築物の耐震診断及び耐震改修の促進に関する基本的な事項
 - 二 建築物の耐震診断及び耐震改修の実施に関する目標の設定に関する事項
 - 三 建築物の耐震診断及び耐震改修の実施について技術上の指針となるべき事項
 - 四 建築物の地震に対する安全性の向上に関する啓発及び知識の普及に関する基本的な事項
 - 五 次条第一項に規定する都道府県耐震改修促進計画の策定に関する基本的な事項その他建築物の耐震診断及び耐震改修の促進に関する重要事項
- 3 国土交通大臣は、基本方針を定め、又はこれを変更したときは、遅滞なく、これを公表しなければならない。

(都道府県耐震改修促進計画)

第五条 都道府県は、基本方針に基づき、当該都道府県の区域内の建築物の耐震診断及び耐震改修の促進を図るための計画(以下「都道府県耐震改修促進計画」という。)を定めるものとする。

- 2 都道府県耐震改修促進計画においては、次に掲げる事項を定めるものとする。
 - 一 当該都道府県の区域内の建築物の耐震診断及び耐震改修の実施に関する目標
 - 二 当該都道府県の区域内の建築物の耐震診断及び耐震改修の促進を図るための施策に関する事項
 - 三 建築物の地震に対する安全性の向上に関する啓発及び知識の普及に関する事項
 - 四 建築基準法第十条第一項から第三項までの規定による勧告又は命令その他建築物の地震に対する安全性を確保し、又はその向上を図るための措置の実施についての所管行政庁との連携に関する事項
 - 五 その他当該都道府県の区域内の建築物の耐震診断及び耐震改修の促進に関し必要な事項
- 3 都道府県は、次の各号に掲げる場合には、前項第二号に掲げる事項に、当該各号に定める事項を記載することができる。
 - 一 病院、官公署その他大規模な地震が発生した場合においてその利用を確保することが公益上必要な建築物で政令で定めるものであって、既存耐震不適格建築物(地震に対する安全性に係る建築基準法又はこれに基づく命令若しくは条例の規定(以下「耐震関係規定」という。)に適合しない建築物で同法第三条第二項の規定の適用を受けているものをいう。以下同じ。)であるもの(その地震に対する安全性が明らかでないものとして政令で定める建築物(以下「耐震不明建築物」という。)に限る。)について、耐震診断を行わせ、及び耐震改修の促進を図ることが必要と認められる場合 当該建築物に関する事項及び当該建築物に係る耐震診断の結果の報告の期限に関する事項

- 二 建築物が地震によって倒壊した場合においてその敷地に接する道路（相当数の建築物が集合し、又は集合することが確実と見込まれる地域を通過する道路その他国土交通省令で定める道路（以下「建築物集合地域通過道路等」という。）に限る。）の通行を妨げ、市町村の区域を越える相当多数の者の円滑な避難を困難とすることを防止するため、当該道路にその敷地が接する通行障害既存耐震不適格建築物（地震によって倒壊した場合においてその敷地に接する道路の通行を妨げ、多数の者の円滑な避難を困難とするおそれがあるものとして政令で定める建築物（第十四条第三号において「通行障害建築物」という。）であって既存耐震不適格建築物であるものをいう。以下同じ。）について、耐震診断を行わせ、又はその促進を図り、及び耐震改修の促進を図ることが必要と認められる場合 当該通行障害既存耐震不適格建築物の敷地に接する道路に関する事項及び当該通行障害既存耐震不適格建築物（耐震不明建築物であるものに限る。）に係る耐震診断の結果の報告の期限に関する事項
 - 三 建築物が地震によって倒壊した場合においてその敷地に接する道路（建築物集合地域通過道路等を除く。）の通行を妨げ、市町村の区域を越える相当多数の者の円滑な避難を困難とすることを防止するため、当該道路にその敷地が接する通行障害既存耐震不適格建築物の耐震診断及び耐震改修の促進を図ることが必要と認められる場合 当該通行障害既存耐震不適格建築物の敷地に接する道路に関する事項
 - 四 特定優良賃貸住宅の供給の促進に関する法律（平成五年法律第五十二号。以下「特定優良賃貸住宅法」という。）第三条第四号に規定する資格を有する入居者をその全部又は一部について確保することができない特定優良賃貸住宅（特定優良賃貸住宅法第六条に規定する特定優良賃貸住宅をいう。以下同じ。）を活用し、第十九条に規定する計画認定建築物である住宅の耐震改修の実施に伴い仮住居を必要とする者（特定優良賃貸住宅法第三条第四号に規定する資格を有する者を除く。以下「特定入居者」という。）に対する仮住居を提供することが必要と認められる場合 特定優良賃貸住宅の特定入居者に対する賃貸に関する事項
 - 五 前項第一号の目標を達成するため、当該都道府県の区域内において独立行政法人都市再生機構（以下「機構」という。）又は地方住宅供給公社（以下「公社」という。）による建築物の耐震診断及び耐震改修の実施が必要と認められる場合 機構又は公社による建築物の耐震診断及び耐震改修の実施に関する事項
 - 4 都道府県は、都道府県耐震改修促進計画に前項第一号に定める事項を記載しようとするときは、当該事項について、あらかじめ、当該建築物の所有者（所有者以外に権原に基づきその建築物を使用する者がいるときは、その者及び所有者）の意見を聴かなければならない。
 - 5 都道府県は、都道府県耐震改修促進計画に第三項第五号に定める事項を記載しようとするときは、当該事項について、あらかじめ、機構又は当該公社の同意を得なければならない。
 - 6 都道府県は、都道府県耐震改修促進計画を定めたときは、遅滞なく、これを公表するとともに、当該都道府県の区域内の市町村にその写しを送付しなければならない。
 - 7 第三項から前項までの規定は、都道府県耐震改修促進計画の変更について準用する。
（市町村耐震改修促進計画）
- 第六条 市町村は、都道府県耐震改修促進計画に基づき、当該市町村の区域内の建築物の耐震診断及び耐震改修の促進を図るための計画（以下「市町村耐震改修促進計画」という。）を定めるよう努めるものとする。
- 2 市町村耐震改修促進計画においては、おおむね次に掲げる事項を定めるものとする。
 - 一 当該市町村の区域内の建築物の耐震診断及び耐震改修の実施に関する目標

- 二 当該市町村の区域内の建築物の耐震診断及び耐震改修の促進を図るための施策に関する事項
 - 三 建築物の地震に対する安全性の向上に関する啓発及び知識の普及に関する事項
 - 四 建築基準法第十条第一項から第三項までの規定による勧告又は命令その他建築物の地震に対する安全性を確保し、又はその向上を図るための措置の実施についての所管行政庁との連携に関する事項
 - 五 その他当該市町村の区域内の建築物の耐震診断及び耐震改修の促進に関し必要な事項
- 3 市町村は、次の各号に掲げる場合には、前項第二号に掲げる事項に、当該各号に定める事項を記載することができる。
- 一 建築物が地震によって倒壊した場合においてその敷地に接する道路（建築物集合地域通過道路等に限る。）の通行を妨げ、当該市町村の区域における多数の者の円滑な避難を困難とすることを防止するため、当該道路にその敷地が接する通行障害既存耐震不適格建築物について、耐震診断を行わせ、又はその促進を図り、及び耐震改修の促進を図ることが必要と認められる場合 当該通行障害既存耐震不適格建築物の敷地に接する道路に関する事項及び当該通行障害既存耐震不適格建築物（耐震不明建築物であるものに限る。）に係る耐震診断の結果の報告の期限に関する事項
 - 二 建築物が地震によって倒壊した場合においてその敷地に接する道路（建築物集合地域通過道路等を除く。）の通行を妨げ、当該市町村の区域における多数の者の円滑な避難を困難とすることを防止するため、当該道路にその敷地が接する通行障害既存耐震不適格建築物の耐震診断及び耐震改修の促進を図ることが必要と認められる場合 当該通行障害既存耐震不適格建築物の敷地に接する道路に関する事項
- 4 市町村は、市町村耐震改修促進計画を定めたときは、遅滞なく、これを公表しなければならない。
- 5 前二項の規定は、市町村耐震改修促進計画の変更について準用する。

第三章 建築物の所有者が講ずべき措置

（要安全確認計画記載建築物の所有者の耐震診断の義務）

第七条 次に掲げる建築物（以下「要安全確認計画記載建築物」という。）の所有者は、当該要安全確認計画記載建築物について、国土交通省令で定めるところにより、耐震診断を行い、その結果を、次の各号に掲げる建築物の区分に応じ、それぞれ当該各号に定める期限までに所管行政庁に報告しなければならない。

- 一 第五条第三項第一号の規定により都道府県耐震改修促進計画に記載された建築物 同号の規定により都道府県耐震改修促進計画に記載された期限
- 二 その敷地が第五条第三項第二号の規定により都道府県耐震改修促進計画に記載された道路に接する通行障害既存耐震不適格建築物（耐震不明建築物であるものに限る。） 同号の規定により都道府県耐震改修促進計画に記載された期限
- 三 その敷地が前条第三項第一号の規定により市町村耐震改修促進計画に記載された道路に接する通行障害既存耐震不適格建築物（耐震不明建築物であるものに限る、前号に掲げる建築物であるものを除く。） 同項第一号の規定により市町村耐震改修促進計画に記載された期限

（要安全確認計画記載建築物に係る報告命令等）

第八条 所管行政庁は、要安全確認計画記載建築物の所有者が前条の規定による報告をせず、又は虚偽の報告をしたときは、当該所有者に対し、相当の期限を定めて、その報告を行い、又はその報告の内容を是正すべきことを命ずることができる。

- 2 所管行政庁は、前項の規定による命令をしたときは、国土交通省令で定めるところにより、その旨を公表しなければならない。
- 3 所管行政庁は、第一項の規定により報告を命じようとする場合において、過失がなく、当該報告を命ずべき者を確知することができず、かつ、これを放置することが著しく公益に反すると認められるときは、その者の負担において、耐震診断を自ら行い、又はその命じた者若しくは委任した者に行わせることができる。この場合においては、相当の期限を定めて、当該報告をすべき旨及びその期限までに当該報告をしないときは、所管行政庁又はその命じた者若しくは委任した者が耐震診断を行うべき旨を、あらかじめ、公告しなければならない。
(耐震診断の結果の公表)

第九条 所管行政庁は、第七条の規定による報告を受けたときは、国土交通省令で定めるところにより、当該報告の内容を公表しなければならない。前条第三項の規定により耐震診断を行い、又は行わせたときも、同様とする。

(通行障害既存耐震不適格建築物の耐震診断に要する費用の負担)

第十条 都道府県は、第七条第二号に掲げる建築物の所有者から申請があったときは、国土交通省令で定めるところにより、同条の規定により行われた耐震診断の実施に要する費用を負担しなければならない。

- 2 市町村は、第七条第三号に掲げる建築物の所有者から申請があったときは、国土交通省令で定めるところにより、同条の規定により行われた耐震診断の実施に要する費用を負担しなければならない。

(要安全確認計画記載建築物の所有者の耐震改修の努力)

第十一条 要安全確認計画記載建築物の所有者は、耐震診断の結果、地震に対する安全性の向上を図る必要があると認められるときは、当該要安全確認計画記載建築物について耐震改修を行うよう努めなければならない。

(要安全確認計画記載建築物の耐震改修に係る指導及び助言並びに指示等)

第十二条 所管行政庁は、要安全確認計画記載建築物の耐震改修の適確な実施を確保するため必要があると認めるときは、要安全確認計画記載建築物の所有者に対し、基本方針のうち第四条第二項第三号の技術上の指針となるべき事項（以下「技術指針事項」という。）を勘案して、要安全確認計画記載建築物の耐震改修について必要な指導及び助言をすることができる。

- 2 所管行政庁は、要安全確認計画記載建築物について必要な耐震改修が行われていないと認めるときは、要安全確認計画記載建築物の所有者に対し、技術指針事項を勘案して、必要な指示をすることができる。
- 3 所管行政庁は、前項の規定による指示を受けた要安全確認計画記載建築物の所有者が、正当な理由がなく、その指示に従わなかったときは、その旨を公表することができる。

(要安全確認計画記載建築物に係る報告、検査等)

第十三条 所管行政庁は、第八条第一項並びに前条第二項及び第三項の規定の施行に必要な限度において、政令で定めるところにより、要安全確認計画記載建築物の所有者に対し、要安全確認計画記載建築物の地震に対する安全性に係る事項（第七条の規定による報告の対象となる事項を除く。）に関し報告させ、又はその職員に、要安全確認計画記載建築物、要安全確認計画記載建築物の敷地若しくは要安全確認計画記載建築物の工事現場に立ち入り、要安全確認計画記載建築物、要安全確認計画記載建築物の敷地、建築設備、建築材料、書類その他の物件を検査させることができる。ただし、住居に立ち入る場合においては、あらかじめ、その居住者の承諾を得なければならない。

- 2 前項の規定により立入検査をする職員は、その身分を示す証明書を携帯し、関係者に提示しなければならない。
- 3 第一項の規定による立入検査の権限は、犯罪捜査のために認められたものと解釈してはならない。

(特定既存耐震不適格建築物の所有者の努力)

第十四条 次に掲げる建築物であつて既存耐震不適格建築物であるもの（要安全確認計画記載建築物であるものを除く。以下「特定既存耐震不適格建築物」という。）の所有者は、当該特定既存耐震不適格建築物について耐震診断を行い、その結果、地震に対する安全性の向上を図る必要があると認められるときは、当該特定既存耐震不適格建築物について耐震改修を行うよう努めなければならない。

- 一 学校、体育館、病院、劇場、観覧場、集会場、展示場、百貨店、事務所、老人ホームその他多数の者が利用する建築物で政令で定めるものであつて政令で定める規模以上のもの
- 二 火薬類、石油類その他政令で定める危険物であつて政令で定める数量以上のものの貯蔵場又は処理場の用途に供する建築物
- 三 その敷地が第五条第三項第二号若しくは第三号の規定により都道府県耐震改修促進計画に記載された道路又は第六条第三項の規定により市町村耐震改修促進計画に記載された道路に接する通行障害建築物

(特定既存耐震不適格建築物に係る指導及び助言並びに指示等)

第十五条 所管行政庁は、特定既存耐震不適格建築物の耐震診断及び耐震改修の適確な実施を確保するため必要があると認めるときは、特定既存耐震不適格建築物の所有者に対し、技術指針事項を勘案して、特定既存耐震不適格建築物の耐震診断及び耐震改修について必要な指導及び助言をすることができる。

- 2 所管行政庁は、次に掲げる特定既存耐震不適格建築物（第一号から第三号までに掲げる特定既存耐震不適格建築物にあつては、地震に対する安全性の向上を図ることが特に必要なものとして政令で定めるものであつて政令で定める規模以上のものに限る。）について必要な耐震診断又は耐震改修が行われていないと認めるときは、特定既存耐震不適格建築物の所有者に対し、技術指針事項を勘案して、必要な指示をすることができる。

- 一 病院、劇場、観覧場、集会場、展示場、百貨店その他不特定かつ多数の者が利用する特定既存耐震不適格建築物
- 二 小学校、老人ホームその他地震の際の避難確保上特に配慮を要する者が主として利用する特定既存耐震不適格建築物
- 三 前条第二号に掲げる建築物である特定既存耐震不適格建築物
- 四 前条第三号に掲げる建築物である特定既存耐震不適格建築物

- 3 所管行政庁は、前項の規定による指示を受けた特定既存耐震不適格建築物の所有者が、正当な理由がなく、その指示に従わなかったときは、その旨を公表することができる。

- 4 所管行政庁は、前二項の規定の施行に必要な限度において、政令で定めるところにより、特定既存耐震不適格建築物の所有者に対し、特定既存耐震不適格建築物の地震に対する安全性に係る事項に関し報告させ、又はその職員に、特定既存耐震不適格建築物、特定既存耐震不適格建築物の敷地若しくは特定既存耐震不適格建築物の工事現場に立ち入り、特定既存耐震不適格建築物、特定既存耐震不適格建築物の敷地、建築設備、建築材料、書類その他の物件を検査させることができる。

- 5 第十三条第一項ただし書、第二項及び第三項の規定は、前項の規定による立入検査について準用する。

(一定の既存耐震不適格建築物の所有者の努力等)

第十六条 要安全確認計画記載建築物及び特定既存耐震不適格建築物以外の既存耐震不適格建築物の所有者は、当該既存耐震不適格建築物について耐震診断を行い、必要に応じ、当該既存耐震不適格建築物について耐震改修を行うよう努めなければならない。

2 所管行政庁は、前項の既存耐震不適格建築物の耐震診断及び耐震改修の適確な実施を確保するため必要があると認めるときは、当該既存耐震不適格建築物の所有者に対し、技術指針事項を勘案して、当該既存耐震不適格建築物の耐震診断及び耐震改修について必要な指導及び助言をすることができる。

第四章 建築物の耐震改修の計画の認定

(計画の認定)

第十七条 建築物の耐震改修をしようとする者は、国土交通省令で定めるところにより、建築物の耐震改修の計画を作成し、所管行政庁の認定を申請することができる。

2 前項の計画には、次に掲げる事項を記載しなければならない。

- 一 建築物の位置
- 二 建築物の階数、延べ面積、構造方法及び用途
- 三 建築物の耐震改修の事業の内容
- 四 建築物の耐震改修の事業に関する資金計画
- 五 その他国土交通省令で定める事項

3 所管行政庁は、第一項の申請があった場合において、建築物の耐震改修の計画が次に掲げる基準に適合すると認めるときは、その旨の認定（以下この章において「計画の認定」という。）をすることができる。

- 一 建築物の耐震改修の事業の内容が耐震関係規定又は地震に対する安全上これに準ずるものとして国土交通大臣が定める基準に適合していること。
- 二 前項第四号の資金計画が建築物の耐震改修の事業を確実に遂行するため適切なものであること。
- 三 第一項の申請に係る建築物、建築物の敷地又は建築物若しくはその敷地の部分が耐震関係規定及び耐震関係規定以外の建築基準法又はこれに基づく命令若しくは条例の規定に適合せず、かつ、同法第三条第二項の規定の適用を受けているものである場合において、当該建築物又は建築物の部分の増築、改築、大規模の修繕（同法第二条第十四号に規定する大規模の修繕をいう。）又は大規模の模様替（同法第十五号に規定する大規模の模様替をいう。）をしようとするものであり、かつ、当該工事後も、引き続き、当該建築物、建築物の敷地又は建築物若しくはその敷地の部分が耐震関係規定以外の同法又はこれに基づく命令若しくは条例の規定に適合しないこととなるものであるときは、前二号に掲げる基準のほか、次に掲げる基準に適合していること。
 - イ 当該工事が地震に対する安全性の向上を図るため必要と認められるものであり、かつ、当該工事後も、引き続き、当該建築物、建築物の敷地又は建築物若しくはその敷地の部分が耐震関係規定以外の建築基準法又はこれに基づく命令若しくは条例の規定に適合しないこととなることがやむを得ないと認められるものであること。
 - ロ 工事の計画（二以上の工事に分けて耐震改修の工事を行う場合にあつては、それぞれの工事の計画。第五号ロ及び第六号ロにおいて同じ。）に係る建築物及び建築物の敷地について、交通上の支障の度、安全上、防火上及び避難上の危険の度並びに衛生上及び市街地の環境の保全上の有害の度が高くないものであること。

四 第一項の申請に係る建築物が既存耐震不適格建築物である耐火建築物（建築基準法第二条第九号の二に規定する耐火建築物をいう。）である場合において、当該建築物について

柱若しくは壁を設け、又は柱若しくははりの模様替をすることにより当該建築物が同法第二十七条第二項の規定に適合しないこととなるものであるときは、第一号及び第二号に掲げる基準のほか、次に掲げる基準に適合していること。

イ 当該工事が地震に対する安全性の向上を図るため必要と認められるものであり、かつ、当該工事により、当該建築物が建築基準法第二十七条第二項の規定に適合しないこととなることがやむを得ないと認められるものであること。

ロ 次に掲げる基準に適合し、防火上及び避難上支障がないと認められるものであること。

(1) 工事の計画に係る柱、壁又ははりの構造が国土交通省令で定める防火上の基準に適合していること。

(2) 工事の計画に係る柱、壁又ははりに係る火災が発生した場合の通報の方法が国土交通省令で定める防火上の基準に適合していること。

五 第一項の申請に係る建築物が既存耐震不適格建築物である場合において、当該建築物について増築をすることにより当該建築物が建築物の容積率（延べ面積の敷地面積に対する割合をいう。）に係る建築基準法又はこれに基づく命令若しくは条例の規定（イ及び第八項において「容積率関係規定」という。）に適合しないこととなるものであるときは、第一号及び第二号に掲げる基準のほか、次に掲げる基準に適合していること。

イ 当該工事が地震に対する安全性の向上を図るため必要と認められるものであり、かつ、当該工事により、当該建築物が容積率関係規定に適合しないこととなることがやむを得ないと認められるものであること。

ロ 工事の計画に係る建築物について、交通上、安全上、防火上及び衛生上支障がないと認められるものであること。

六 第一項の申請に係る建築物が既存耐震不適格建築物である場合において、当該建築物について増築をすることにより当該建築物が建築物の建蔽率（建築面積の敷地面積に対する割合をいう。）に係る建築基準法又はこれに基づく命令若しくは条例の規定（イ及び第九項において「建蔽率関係規定」という。）に適合しないこととなるものであるときは、第一号及び第二号に掲げる基準のほか、次に掲げる基準に適合していること。

イ 当該工事が地震に対する安全性の向上を図るため必要と認められるものであり、かつ、当該工事により、当該建築物が建蔽率関係規定に適合しないこととなることがやむを得ないと認められるものであること。

ロ 工事の計画に係る建築物について、交通上、安全上、防火上及び衛生上支障がないと認められるものであること。

4 第一項の申請に係る建築物の耐震改修の計画が建築基準法第六条第一項の規定による確認又は同法第十八条第二項の規定による通知を要するものである場合において、計画の認定をしようとするときは、所管行政庁は、あらかじめ、建築主事又は建築副主事の同意を得なければならない。

5 建築基準法第九十三条の規定は所管行政庁が同法第六条第一項の規定による確認又は同法第十八条第二項の規定による通知を要する建築物の耐震改修の計画について計画の認定をしようとする場合について、同法第九十三条の二の規定は所管行政庁が同法第六条第一項の規定による確認を要する建築物の耐震改修の計画について計画の認定をしようとする場合について準用する。

6 所管行政庁が計画の認定をしたときは、次に掲げる建築物、建築物の敷地又は建築物若しくはその敷地の部分（以下この項において「建築物等」という。）については、建築基準法第三条第三項第三号及び第四号の規定にかかわらず、同条第二項の規定を適用する。

一 耐震関係規定に適合せず、かつ、建築基準法第三条第二項の規定の適用を受けている建築物等であって、第三項第一号の国土交通大臣が定める基準に適合しているものとして計画の認定を受けたもの

二 計画の認定に係る第三項第三号の建築物等

7 所管行政庁が計画の認定をしたときは、計画の認定に係る第三項第四号の建築物については、建築基準法第二十七条第二項の規定は、適用しない。

8 所管行政庁が計画の認定をしたときは、計画の認定に係る第三項第五号の建築物については、容積率関係規定は、適用しない。

9 所管行政庁が計画の認定をしたときは、計画の認定に係る第三項第六号の建築物については、建蔽率関係規定は、適用しない。

10 第一項の申請に係る建築物の耐震改修の計画が建築基準法第六条第一項の規定による確認又は同法第十八条第二項の規定による通知を要するものである場合において、所管行政庁が計画の認定をしたときは、同法第六条第一項又は第十八条第三項の規定による確認済証の交付があったものとみなす。この場合において、所管行政庁は、その旨を建築主事又は建築副主事に通知するものとする。

(計画の変更)

第十八条 計画の認定を受けた者(第二十八条第一項及び第三項を除き、以下「認定事業者」という。)は、当該計画の認定を受けた計画の変更(国土交通省令で定める軽微な変更を除く。)をしようとするときは、所管行政庁の認定を受けなければならない。

2 前条の規定は、前項の場合について準用する。

(計画認定建築物に係る報告の徴収)

第十九条 所管行政庁は、認定事業者に対し、計画の認定を受けた計画(前条第一項の規定による変更の認定があったときは、その変更後のもの。次条において同じ。)に係る建築物(以下「計画認定建築物」という。)の耐震改修の状況について報告を求めることができる。

(改善命令)

第二十条 所管行政庁は、認定事業者が計画の認定を受けた計画に従って計画認定建築物の耐震改修を行っていないと認めるときは、当該認定事業者に対し、相当の期限を定めて、その改善に必要な措置をとるべきことを命ずることができる。

(計画の認定の取消し)

第二十一条 所管行政庁は、認定事業者が前条の規定による処分に違反したときは、計画の認定を取り消すことができる。

第五章 建築物の地震に対する安全性に係る認定等

(建築物の地震に対する安全性に係る認定)

第二十二条 建築物の所有者は、国土交通省令で定めるところにより、所管行政庁に対し、当該建築物について地震に対する安全性に係る基準に適合している旨の認定を申請することができる。

2 所管行政庁は、前項の申請があった場合において、当該申請に係る建築物が耐震関係規定又は地震に対する安全上これに準ずるものとして国土交通大臣が定める基準に適合していると認めるときは、その旨の認定をすることができる。

3 前項の認定を受けた者は、同項の認定を受けた建築物(以下「基準適合認定建築物」という。)、その敷地又はその利用に関する広告その他の国土交通省令で定めるもの(次項において「広告等」という。)に、国土交通省令で定めるところにより、当該基準適合認定建築物が前項の認定を受けている旨の表示を付することができる。

4 何人も、前項の規定による場合を除くほか、建築物、その敷地又はその利用に関する広告等に、同項の表示又はこれと紛らわしい表示を付してはならない。

(基準適合認定建築物に係る認定の取消し)

第二十三条 所管行政庁は、基準適合認定建築物が前条第二項の基準に適合しなくなったと認めるときは、同項の認定を取り消すことができる。

(基準適合認定建築物に係る報告、検査等)

第二十四条 所管行政庁は、前条の規定の施行に必要な限度において、政令で定めるところにより、第二十二条第二項の認定を受けた者に対し、基準適合認定建築物の地震に対する安全性に係る事項に関し報告させ、又はその職員に、基準適合認定建築物、基準適合認定建築物の敷地若しくは基準適合認定建築物の工事現場に立ち入り、基準適合認定建築物、基準適合認定建築物の敷地、建築設備、建築材料、書類その他の物件を検査させることができる。

2 第十三条第一項ただし書、第二項及び第三項の規定は、前項の規定による立入検査について準用する。

第六章 区分所有建築物の耐震改修の必要性に係る認定等

(区分所有建築物の耐震改修の必要性に係る認定)

第二十五条 耐震診断が行われた区分所有建築物（二以上の区分所有者（建物の区分所有等に関する法律（昭和三十七年法律第六十九号）第二条第二項に規定する区分所有者をいう。以下同じ。）が存する建築物をいう。以下同じ。）の管理者等（同法第二十五条第一項の規定により選任された管理者（管理者がないときは、同法第三十四条の規定による集会において指定された区分所有者）又は同法第四十九条第一項の規定により置かれた理事をいう。）は、国土交通省令で定めるところにより、所管行政庁に対し、当該区分所有建築物について耐震改修を行う必要がある旨の認定を申請することができる。

2 所管行政庁は、前項の申請があった場合において、当該申請に係る区分所有建築物が地震に対する安全上耐震関係規定に準ずるものとして国土交通大臣が定める基準に適合していないと認めるときは、その旨の認定をすることができる。

3 前項の認定を受けた区分所有建築物（以下「要耐震改修認定建築物」という。）の耐震改修が建物の区分所有等に関する法律第十七条第一項に規定する共用部分の変更に該当する場合における同項の規定の適用については、同項中「区分所有者及び議決権の各四分の三以上の多数による集会の決議」とあるのは「集会の決議」とし、同項ただし書の規定は、適用しない。

(要耐震改修認定建築物の区分所有者の耐震改修の努力)

第二十六条 要耐震改修認定建築物の区分所有者は、当該要耐震改修認定建築物について耐震改修を行うよう努めなければならない。

(要耐震改修認定建築物の耐震改修に係る指導及び助言並びに指示等)

第二十七条 所管行政庁は、要耐震改修認定建築物の区分所有者に対し、技術指針事項を勘案して、要耐震改修認定建築物の耐震改修について必要な指導及び助言をすることができる。

2 所管行政庁は、要耐震改修認定建築物について必要な耐震改修が行われていないと認めるときは、要耐震改修認定建築物の区分所有者に対し、技術指針事項を勘案して、必要な指示をすることができる。

3 所管行政庁は、前項の規定による指示を受けた要耐震改修認定建築物の区分所有者が、正当な理由がなく、その指示に従わなかったときは、その旨を公表することができる。

4 所管行政庁は、前二項の規定の施行に必要な限度において、政令で定めるところにより、要耐震改修認定建築物の区分所有者に対し、要耐震改修認定建築物の地震に対する安全性に係る事項に関し報告させ、又はその職員に、要耐震改修認定建築物、要耐震改修認定建築物

の敷地若しくは要耐震改修認定建築物の工事現場に立ち入り、要耐震改修認定建築物、要耐震改修認定建築物の敷地、建築設備、建築材料、書類その他の物件を検査させることができる。

- 5 第十三条第一項ただし書、第二項及び第三項の規定は、前項の規定による立入検査について準用する。

第七章 建築物の耐震改修に係る特例

(特定優良賃貸住宅の入居者の資格に係る認定の基準の特例)

第二十八条 第五条第三項第四号の規定により都道府県耐震改修促進計画に特定優良賃貸住宅の特定入居者に対する賃貸に関する事項を記載した都道府県の区域内において、特定優良賃貸住宅法第五条第一項に規定する認定事業者は、特定優良賃貸住宅の全部又は一部について特定優良賃貸住宅法第三条第四号に規定する資格を有する入居者を国土交通省令で定める期間以上確保することができないときは、特定優良賃貸住宅法の規定にかかわらず、都道府県知事（市の区域内にあっては、当該市の長。第三項において同じ。）の承認を受けて、その全部又は一部を特定入居者に賃貸することができる。

- 2 前項の規定により特定優良賃貸住宅の全部又は一部を賃貸する場合においては、当該賃貸借を、借地借家法（平成三年法律第九十号）第三十八条第一項の規定による建物の賃貸借（国土交通省令で定める期間を上回らない期間を定めたものに限る。）としなければならない。

- 3 特定優良賃貸住宅法第五条第一項に規定する認定事業者が第一項の規定による都道府県知事の承認を受けた場合における特定優良賃貸住宅法第十一条第一項の規定の適用については、同項中「処分」とあるのは、「処分又は建築物の耐震改修の促進に関する法律（平成七年法律第二百二十三号）第二十八条第二項の規定」とする。

(機構の業務の特例)

第二十九条 第五条第三項第五号の規定により都道府県耐震改修促進計画に機構による建築物の耐震診断及び耐震改修の実施に関する事項を記載した都道府県の区域内において、機構は、独立行政法人都市再生機構法（平成十五年法律第百号）第十一条に規定する業務のほか、委託に基づき、政令で定める建築物（同条第三項第二号の住宅又は同項第四号の施設であるものに限る。）の耐震診断及び耐震改修の業務を行うことができる。

(公社の業務の特例)

第三十条 第五条第三項第五号の規定により都道府県耐震改修促進計画に公社による建築物の耐震診断及び耐震改修の実施に関する事項を記載した都道府県の区域内において、公社は、地方住宅供給公社法（昭和四十年法律第二百二十四号）第二十一条に規定する業務のほか、委託により、住宅の耐震診断及び耐震改修並びに市街地において自ら又は委託により行った住宅の建設と一体として建設した商店、事務所等の用に供する建築物及び集団住宅の存する団地の居住者の利便に供する建築物の耐震診断及び耐震改修の業務を行うことができる。

- 2 前項の規定により公社の業務が行われる場合には、地方住宅供給公社法第四十九条第三号中「第二十一条に規定する業務」とあるのは、「第二十一条に規定する業務及び建築物の耐震改修の促進に関する法律（平成七年法律第二百二十三号）第三十条第一項に規定する業務」とする。

(独立行政法人住宅金融支援機構の資金の貸付けについての配慮)

第三十一条 独立行政法人住宅金融支援機構は、法令及びその事業計画の範囲内において、計画認定建築物である住宅の耐震改修が円滑に行われるよう、必要な資金の貸付けについて配慮するものとする。

第八章 耐震改修支援センター

(耐震改修支援センター)

第三十二条 国土交通大臣は、建築物の耐震診断及び耐震改修の実施を支援することを目的とする一般社団法人又は一般財団法人その他営利を目的としない法人であつて、第三十四条に規定する業務（以下「支援業務」という。）に関し次に掲げる基準に適合すると認められるものを、その申請により、耐震改修支援センター（以下「センター」という。）として指定することができる。

- 一 職員、支援業務の実施の方法その他の事項についての支援業務の実施に関する計画が、支援業務の適確な実施のために適切なものであること。
- 二 前号の支援業務の実施に関する計画を適確に実施するに足る経理的及び技術的な基礎を有するものであること。
- 三 役員又は職員の構成が、支援業務の公正な実施に支障を及ぼすおそれがないものであること。
- 四 支援業務以外の業務を行っている場合には、その業務を行うことによって支援業務の公正な実施に支障を及ぼすおそれがないものであること。
- 五 前各号に定めるもののほか、支援業務を公正かつ適確に行うことができるものであること。

（指定の公示等）

第三十三条 国土交通大臣は、前条の規定による指定（以下単に「指定」という。）をしたときは、センターの名称及び住所並びに支援業務を行う事務所の所在地を公示しなければならない。

- 2 センターは、その名称若しくは住所又は支援業務を行う事務所の所在地を変更しようとするときは、変更しようとする日の二週間前までに、その旨を国土交通大臣に届け出なければならない。
- 3 国土交通大臣は、前項の規定による届出があつたときは、その旨を公示しなければならない。

（業務）

第三十四条 センターは、次に掲げる業務を行うものとする。

- 一 認定事業者が行う計画認定建築物である要安全確認計画記載建築物及び特定既存耐震不適格建築物の耐震改修に必要な資金の貸付けを行った国土交通省令で定める金融機関の要請に基づき、当該貸付けに係る債務の保証をすること。
- 二 建築物の耐震診断及び耐震改修に関する情報及び資料の収集、整理及び提供を行うこと。
- 三 建築物の耐震診断及び耐震改修に関する調査及び研究を行うこと。
- 四 前三号に掲げる業務に附帯する業務を行うこと。

（業務の委託）

第三十五条 センターは、国土交通大臣の認可を受けて、前条第一号に掲げる業務（以下「債務保証業務」という。）のうち債務の保証の決定以外の業務の全部又は一部を金融機関その他の者に委託することができる。

- 2 金融機関は、他の法律の規定にかかわらず、前項の規定による委託を受け、当該業務を行うことができる。

（債務保証業務規程）

第三十六条 センターは、債務保証業務に関する規程（以下「債務保証業務規程」という。）を定め、国土交通大臣の認可を受けなければならない。これを変更しようとするときも、同様とする。

- 2 債務保証業務規程で定めるべき事項は、国土交通省令で定める。

3 国土交通大臣は、第一項の認可をした債務保証業務規程が債務保証業務の公正かつ適確な実施上不適当となったと認めるときは、その債務保証業務規程を変更すべきことを命ずることができる。

(事業計画等)

第三十七条 センターは、毎事業年度、国土交通省令で定めるところにより、支援業務に係る事業計画及び収支予算を作成し、当該事業年度の開始前に（指定を受けた日の属する事業年度にあっては、その指定を受けた後遅滞なく）、国土交通大臣の認可を受けなければならない。これを変更しようとするときも、同様とする。

2 センターは、毎事業年度、国土交通省令で定めるところにより、支援業務に係る事業報告書及び収支決算書を作成し、当該事業年度経過後三月以内に、国土交通大臣に提出しなければならない。

(区分経理)

第三十八条 センターは、国土交通省令で定めるところにより、次に掲げる業務ごとに経理を区分して整理しなければならない。

一 債務保証業務及びこれに附帯する業務

二 第三十四条第二号及び第三号に掲げる業務並びにこれらに附帯する業務

(帳簿の備付け等)

第三十九条 センターは、国土交通省令で定めるところにより、支援業務に関する事項で国土交通省令で定めるものを記載した帳簿を備え付け、これを保存しなければならない。

2 前項に定めるもののほか、センターは、国土交通省令で定めるところにより、支援業務に関する書類で国土交通省令で定めるものを保存しなければならない。

(監督命令)

第四十条 国土交通大臣は、支援業務の公正かつ適確な実施を確保するため必要があると認めるときは、センターに対し、支援業務に関し監督上必要な命令をすることができる。

(センターに係る報告、検査等)

第四十一条 国土交通大臣は、支援業務の公正かつ適確な実施を確保するため必要があると認めるときは、センターに対し支援業務若しくは資産の状況に関し必要な報告を求め、又はその職員に、センターの事務所に立ち入り、支援業務の状況若しくは帳簿、書類その他の物件を検査させ、若しくは関係者に質問させることができる。

2 前項の規定により立入検査をする職員は、その身分を示す証明書を携帯し、関係者に提示しなければならない。

3 第一項の規定による立入検査の権限は、犯罪捜査のために認められたものと解釈してはならない。

(指定の取消し等)

第四十二条 国土交通大臣は、センターが次の各号のいずれかに該当するときは、その指定を取り消すことができる。

一 第三十三条第二項又は第三十七条から第三十九条までの規定のいずれかに違反したとき。

二 第三十六条第一項の認可を受けた債務保証業務規程によらないで債務保証業務を行ったとき。

三 第三十六条第三項又は第四十条の規定による命令に違反したとき。

四 第三十二条各号に掲げる基準に適合していないと認めるとき。

五 センター又はその役員が、支援業務に関し著しく不適当な行為をしたとき。

六 不正な手段により指定を受けたとき。

2 国土交通大臣は、前項の規定により指定を取り消したときは、その旨を公示しなければならない。

第九章 罰則

第四十三条 第八条第一項の規定による命令に違反した者は、百万円以下の罰金に処する。

第四十四条 第十三条第一項、第十五条第四項又は第二十七条第四項の規定による報告をせず、若しくは虚偽の報告をし、又はこれらの規定による検査を拒み、妨げ、若しくは忌避した者は、五十万円以下の罰金に処する。

第四十五条 次の各号のいずれかに該当する者は、三十万円以下の罰金に処する。

- 一 第十九条、第二十四条第一項又は第四十一条第一項の規定による報告をせず、又は虚偽の報告をした者
- 二 第二十二條第四項の規定に違反して、表示を付した者
- 三 第二十四条第一項又は第四十一条第一項の規定による検査を拒み、妨げ、又は忌避した者
- 四 第三十九条第一項の規定に違反して、帳簿を備え付けず、帳簿に記載せず、若しくは帳簿に虚偽の記載をし、又は帳簿を保存しなかった者
- 五 第三十九条第二項の規定に違反した者
- 六 第四十一条第一項の規定による質問に対して答弁せず、又は虚偽の答弁をした者

第四十六条 法人の代表者又は法人若しくは人の代理人、使用人その他の従業者が、その法人又は人の業務に関し、前三条の違反行為をしたときは、行為者を罰するほか、その法人又は人に対しても各本条の刑を科する。

附 則

(施行期日)

第一条 この法律は、公布の日から起算して三月を超えない範囲内において政令で定める日から施行する。

(機構の業務の特例に係る委託契約を締結する期限)

第二条 第二十九条の規定により機構が委託に基づき行う業務は、当該委託に係る契約が平成二十七年十二月三十一日までに締結される場合に限り行うことができる。

(要緊急安全確認大規模建築物の所有者の義務等)

第三条 次に掲げる既存耐震不適格建築物であって、その地震に対する安全性を緊急に確かめる必要がある大規模なものとして政令で定めるもの(要安全確認計画記載建築物であって当該要安全確認計画記載建築物に係る第七条各号に定める期限が平成二十七年十二月三十日以前であるものを除く。以下この条において「要緊急安全確認大規模建築物」という。)の所有者は、当該要緊急安全確認大規模建築物について、国土交通省令で定めるところにより、耐震診断を行い、その結果を同月三十一日までに所管行政庁に報告しなければならない。

- 一 病院、劇場、観覧場、集会場、展示場、百貨店その他不特定かつ多数の者が利用する既存耐震不適格建築物
 - 二 小学校、老人ホームその他地震の際の避難確保上特に配慮を要する者が主として利用する既存耐震不適格建築物
 - 三 第十四条第二号に掲げる建築物である既存耐震不適格建築物
- 2 第七条から第十三条までの規定は要安全確認計画記載建築物である要緊急安全確認大規模建築物であるものについて、第十四条及び第十五条の規定は要緊急安全確認大規模建築物については、適用しない。
- 3 第八条、第九条及び第十一条から第十三条までの規定は、要緊急安全確認大規模建築物について準用する。この場合において、第八条第一項中「前条」とあり、並びに第九条及び第

十三条第一項中「第七条」とあるのは「附則第三条第一項」と、第九条中「前条第三項」とあるのは「同条第三項において準用する前条第三項」と、第十三条第一項中「第八条第一項」とあるのは「附則第三条第三項において準用する第八条第一項」と読み替えるものとする。

- 4 前項において準用する第八条第一項の規定による命令に違反した者は、百万円以下の罰金に処する。
- 5 第三項において準用する第十三条第一項の規定による報告をせず、若しくは虚偽の報告をし、又は同項の規定による検査を拒み、妨げ、若しくは忌避した者は、五十万円以下の罰金に処する。
- 6 法人の代表者又は法人若しくは人の代理人、使用人その他の従業者が、その法人又は人の業務に関し、前二項の違反行為をしたときは、行為者を罰するほか、その法人又は人に対しても当該各項の刑を科する。

附 則 （平成八年三月三十一日法律第二一号） 抄
（施行期日）

- 1 この法律は、平成八年四月一日から施行する。

附 則 （平成九年三月三十一日法律第二六号） 抄
（施行期日）

- 1 この法律は、平成九年四月一日から施行する。

（経過措置）

- 2 住宅金融公庫の貸付金の利率及び償還期間に関しては、第一条の規定による改正後の住宅金融公庫法第二十一条第一項の表一の項及び四の項から六の項まで、第三条の規定による改正後の北海道防寒住宅建設等促進法第八条第二項の表一の項並びに第八条の二第二項の表二の項及び三の項並びに第四条の規定による改正後の建築物の耐震改修の促進に関する法律第十条の規定は、住宅金融公庫が平成九年四月一日以後に資金の貸付けの申込みを受理したものから適用するものとし、住宅金融公庫が同日前に資金の貸付けの申込みを受理したものについては、なお従前の例による。

- 4 この法律の施行前にした行為に対する罰則の適用については、なお従前の例による。

附 則 （平成一一年一二月二二日法律第一六〇号） 抄
（施行期日）

第一条 この法律（第二条及び第三条を除く。）は、平成十三年一月六日から施行する。ただし、次の各号に掲げる規定は、当該各号に定める日から施行する。

- 一 第九百九十五条（核原料物質、核燃料物質及び原子炉の規制に関する法律の一部を改正する法律附則の改正規定に係る部分に限る。）、第千三百五条、第千三百六条、第千三百二十四条第二項、第千三百二十六条第二項及び第千三百四十四条の規定 公布の日

附 則 （平成一七年七月六日法律第八二号） 抄
（施行期日）

第一条 この法律は、平成十九年四月一日から施行する。

附 則 （平成一七年一月七日法律第一二〇号） 抄
（施行期日）

第一条 この法律は、公布の日から起算して三月を超えない範囲内において政令で定める日から施行する。

（処分、手続等に関する経過措置）

第二条 この法律による改正前の建築物の耐震改修の促進に関する法律（次項において「旧法」という。）の規定によってした処分、手続その他の行為であつて、この法律による改正後の

建築物の耐震改修の促進に関する法律（以下「新法」という。）の規定に相当の規定があるものは、これらの規定によってした処分、手続その他の行為とみなす。

2 新法第八条及び第九条の規定は、この法律の施行後に新法第八条第一項又は第九条第一項の規定により申請があった認定の手続について適用し、この法律の施行前に旧法第五条第一項又は第六条第一項の規定により申請があった認定の手続については、なお従前の例による。

（罰則に関する経過措置）

第三条 この法律の施行前にした行為に対する罰則の適用については、なお従前の例による。

（政令への委任）

第四条 前二条に定めるもののほか、この法律の施行に関して必要な経過措置は、政令で定める。

（検討）

第五条 政府は、この法律の施行後五年を経過した場合において、新法の施行の状況について検討を加え、必要があると認めるときは、その結果に基づいて所要の措置を講ずるものとする。

附 則 （平成一八年六月二日法律第五〇号） 抄

この法律は、一般社団・財団法人法の施行の日から施行する。

附 則 （平成二三年六月二四日法律第七四号） 抄

（施行期日）

第一条 この法律は、公布の日から起算して二十日を経過した日から施行する。

附 則 （平成二三年八月三〇日法律第一〇五号） 抄

（施行期日）

第一条 この法律は、公布の日から施行する。

（罰則に関する経過措置）

第八十一条 この法律（附則第一条各号に掲げる規定にあつては、当該規定。以下この条において同じ。）の施行前にした行為及びこの附則の規定によりなお従前の例によることとされる場合におけるこの法律の施行後にした行為に対する罰則の適用については、なお従前の例による。

（政令への委任）

第八十二条 この附則に規定するもののほか、この法律の施行に関し必要な経過措置（罰則に関する経過措置を含む。）は、政令で定める。

附 則 （平成二五年五月二九日法律第二〇号） 抄

（施行期日）

第一条 この法律は、公布の日から起算して六月を超えない範囲内において政令で定める日から施行する。

（処分、手続等に関する経過措置）

第二条 この法律による改正前の建築物の耐震改修の促進に関する法律の規定によってした処分、手続その他の行為であつて、この法律による改正後の建築物の耐震改修の促進に関する法律（附則第四条において「新法」という。）の規定に相当の規定があるものは、これらの規定によってした処分、手続その他の行為とみなす。

（政令への委任）

第三条 前条に定めるもののほか、この法律の施行に関して必要な経過措置は、政令で定める。

（検討）

第四条 政府は、この法律の施行後五年を経過した場合において、新法の施行の状況について検討を加え、必要があると認めるときは、その結果に基づいて所要の措置を講ずるものとする。

附 則 (平成二六年六月四日法律第五四号) 抄
(施行期日)

第一条 この法律は、公布の日から起算して一年を超えない範囲内において政令で定める日から施行する。

附 則 (平成三〇年六月二七日法律第六七号) 抄
(施行期日)

第一条 この法律は、公布の日から起算して一年を超えない範囲内において政令で定める日から施行する。

附 則 (令和五年六月一六日法律第五八号) 抄
(施行期日)

第一条 この法律は、公布の日から施行する。ただし、次の各号に掲げる規定は、当該各号に定める日から施行する。

一及び二 略

三 第七条の規定並びに附則第四条、第六条、第八条から第十四条まで、第十六条から第十九条まで及び第二十一条から第二十三条までの規定 公布の日から起算して一年を超えない範囲内において政令で定める日

附 則 (令和七年五月三〇日法律第四七号) 抄
(施行期日)

第一条 この法律は、令和八年四月一日から施行する。ただし、次の各号に掲げる規定は、当該各号に定める日から施行する。

一 附則第十八条の規定 公布の日
(政令への委任)

第十八条 この附則に定めるもののほか、この法律の施行に関し必要な経過措置（罰則に関する経過措置を含む。）は、政令で定める。

建築物の耐震改修の促進に関する法律施行令

(平成七年政令第四百二十九号)

最終改正：令和六年一〇月一日政令第三一二号による改正

内閣は、建築物の耐震改修の促進に関する法律（平成七年法律第二百二十三号）第二条、第四条第一項から第三項まで及び第十条の規定に基づき、この政令を制定する。

(都道府県知事が所管行政庁となる建築物)

第一条 建築物の耐震改修の促進に関する法律（以下「法」という。）第二条第三項ただし書の政令で定める建築物のうち建築基準法（昭和二十五年法律第二百一号）第九十七条の二第一項又は第二項の規定により建築主事又は建築副主事を置く市町村の区域内のものは、建築基準法施行令（昭和二十五年政令第三百三十八号）第四百四十八条第一項第一号又は第二号に掲げる建築物（その新築、改築、増築、移転又は用途の変更に関して、法律並びにこれに基づく命令及び条例の規定により都道府県知事の許可を必要とするものを除く。）以外の建築物とする。

2 法第二条第三項ただし書の政令で定める建築物のうち建築基準法第九十七条の三第一項又は第二項の規定により建築主事又は建築副主事を置く特別区の区域内のものは、次に掲げる建築物（第二号に掲げる建築物にあつては、地方自治法（昭和二十二年法律第六十七号）第二百五十二条の十七の二第一項の規定により同号に規定する処分に関する事務を特別区が処理することとされた場合における当該建築物を除く。）とする。

- 一 延べ面積（建築基準法施行令第二条第一項第四号に規定する延べ面積をいう。）が一万平方メートルを超える建築物
- 二 その新築、改築、増築、移転又は用途の変更に関して、建築基準法第五十一条（同法第八十七条第二項及び第三項において準用する場合を含む。）（市町村都市計画審議会が置かれている特別区にあつては、卸売市場、と畜場及び産業廃棄物処理施設に係る部分に限る。）並びに同法以外の法律並びにこれに基づく命令及び条例の規定により都知事の許可を必要とする建築物

(都道府県耐震改修促進計画に記載することができる公益上必要な建築物)

第二条 法第五条第三項第一号の政令で定める公益上必要な建築物は、次に掲げる施設である建築物とする。

- 一 診療所
- 二 電気通信事業法（昭和五十九年法律第八十六号）第二条第四号に規定する電気通信事業の用に供する施設
- 三 電気事業法（昭和三十九年法律第七十号）第二条第一項第十六号に規定する電気事業の用に供する施設
- 四 ガス事業法（昭和二十九年法律第五十一号）第二条第十一項に規定するガス事業の用に供する施設
- 五 液化石油ガスの保安の確保及び取引の適正化に関する法律（昭和四十二年法律第四百四十九号）第二条第三項に規定する液化石油ガス販売事業の用に供する施設
- 六 水道法（昭和三十三年法律第七十七号）第三条第二項に規定する水道事業又は同条第四項に規定する水道用水供給事業の用に供する施設

- 七 下水道法（昭和三十三年法律第七十九号）第二条第三号に規定する公共下水道又は同条第四号に規定する流域下水道の用に供する施設
- 八 熱供給事業法（昭和四十七年法律第八十八号）第二条第二項に規定する熱供給事業の用に供する施設
- 九 火葬場
- 十 汚物処理場
- 十一 廃棄物の処理及び清掃に関する法律施行令（昭和四十六年政令第三百号。次号において「廃棄物処理法施行令」という。）第五条第一項に規定するごみ処理施設
- 十二 廃棄物処理法施行令第七条第一号から第十三号の二までに掲げる産業廃棄物の処理施設（工場その他の建築物に附属するもので、当該建築物において生じた廃棄物のみの処理を行うものを除く。）
- 十三 鉄道事業法（昭和六十一年法律第九十二号）第二条第一項に規定する鉄道事業の用に供する施設
- 十四 軌道法（大正十年法律第七十六号）第一条第一項に規定する軌道の用に供する施設
- 十五 道路運送法（昭和二十六年法律第百八十三号）第三条第一号イに規定する一般乗合旅客自動車運送事業の用に供する施設
- 十六 貨物自動車運送事業法（平成元年法律第八十三号）第二条第二項に規定する一般貨物自動車運送事業の用に供する施設
- 十七 自動車ターミナル法（昭和三十四年法律第百三十六号）第二条第八項に規定する自動車ターミナル事業の用に供する施設
- 十八 港湾法（昭和二十五年法律第二百十八号）第二条第五項に規定する港湾施設
- 十九 空港法（昭和三十一年法律第八十号）第二条に規定する空港の用に供する施設
- 二十 放送法（昭和二十五年法律第百三十二号）第二条第二号に規定する基幹放送の用に供する施設
- 二十一 工業用水道事業法（昭和三十三年法律第八十四号）第二条第四項に規定する工業用水道事業の用に供する施設
- 二十二 災害対策基本法（昭和三十六年法律第二百二十三号）第二条第十号に規定する地域防災計画において災害応急対策に必要な施設として定められたものその他これに準ずるものとして国土交通省令で定めるもの

（耐震不明建築物の要件）

第三条 法第五条第三項第一号の政令で定めるその地震に対する安全性が明らかでない建築物は、昭和五十六年五月三十一日以前に新築の工事に着手したものとする。ただし、同年六月一日以後に増築、改築、大規模の修繕又は大規模の模様替の工事（次に掲げるものを除く。）に着手し、建築基準法第七条第五項、第七条の二第五項又は第十八条第二十二項若しくは第二十六項の規定による検査済証の交付（以下この条において単に「検査済証の交付」という。）を受けたもの（建築基準法施行令第百三十七条の十四第一号に定める建築物の部分（以下この条において「独立部分」という。）が二以上ある建築物にあつては、当該二以上の独立部分の全部について同日以後にこれらの工事に着手し、検査済証の交付を受けたものに限る。）を除く。

- 一 建築基準法第八十六条の八第一項の規定による認定を受けた全体計画に係る二以上の工事のうち最後の工事以外の増築、改築、大規模の修繕又は大規模の模様替の工事
- 二 建築基準法施行令第百三十七条の二第三号に掲げる範囲内の増築又は改築の工事であつて、増築又は改築後の建築物の構造方法が同号イに適合するもの

三 建築基準法施行令第百三十七条の十二第一項に規定する範囲内の大規模の修繕又は大規模の模様替の工事

(通行障害建築物の要件)

第四条 法第五条第三項第二号の政令で定める建築物は、次に掲げるものとする。

一 そのいずれかの部分の高さが、当該部分から前面道路の境界線までの水平距離に、次のイ又はロに掲げる場合の区分に応じ、それぞれ当該イ又はロに定める距離（これによることが不適當である場合として国土交通省令で定める場合においては、当該前面道路の幅員が十二メートル以下のときは六メートルを超える範囲において、当該前面道路の幅員が十二メートルを超えるときは六メートル以上の範囲において、国土交通省令で定める距離）を加えた数値を超える建築物（次号に掲げるものを除く。）

イ 当該前面道路の幅員が十二メートル以下の場合 六メートル

ロ 当該前面道路の幅員が十二メートルを超える場合 当該前面道路の幅員の二分の一に相当する距離

二 その前面道路に面する部分の長さが二十五メートル（これによることが不適當である場合として国土交通省令で定める場合においては、八メートル以上二十五メートル未満の範囲において国土交通省令で定める長さ）を超え、かつ、その前面道路に面する部分のいずれかの高さが、当該部分から当該前面道路の境界線までの水平距離に当該前面道路の幅員の二分の一に相当する距離（これによることが不適當である場合として国土交通省令で定める場合においては、二メートル以上の範囲において国土交通省令で定める距離）を加えた数値を二・五で除して得た数値を超える組積造の塀であつて、建物（土地に定着する工作物のうち屋根及び柱又は壁を有するもの（これに類する構造のものを含む。）をいう。）に附属するもの

(要安全確認計画記載建築物に係る報告及び立入検査)

第五条 所管行政庁は、法第十三条第一項の規定により、要安全確認計画記載建築物の所有者に対し、当該要安全確認計画記載建築物につき、当該要安全確認計画記載建築物の設計及び施工並びに構造の状況に係る事項のうち地震に対する安全性に係るもの並びに当該要安全確認計画記載建築物の耐震診断及び耐震改修の状況（法第七条の規定による報告の対象となる事項を除く。）に関し報告させることができる。

2 所管行政庁は、法第十三条第一項の規定により、その職員に、要安全確認計画記載建築物、要安全確認計画記載建築物の敷地又は要安全確認計画記載建築物の工事現場に立ち入り、当該要安全確認計画記載建築物並びに当該要安全確認計画記載建築物の敷地、建築設備、建築材料及び設計図書その他の関係書類を検査させることができる。

(多数の者が利用する特定既存耐震不適當建築物の要件)

第六条 法第十四条第一号の政令で定める建築物は、次に掲げるものとする。

一 ボーリング場、スケート場、水泳場その他これらに類する運動施設

二 診療所

三 映画館又は演芸場

四 公会堂

五 卸売市場又はマーケットその他の物品販売業を営む店舗

六 ホテル又は旅館

七 賃貸住宅（共同住宅に限る。）、寄宿舎又は下宿

八 老人短期入所施設、保育所、福祉ホームその他これらに類するもの

九 老人福祉センター、児童厚生施設、身体障害者福祉センターその他これらに類するもの

十 博物館、美術館又は図書館

- 十一 遊技場
 - 十二 公衆浴場
 - 十三 飲食店、キャバレー、料理店、ナイトクラブ、ダンスホールその他これらに類するもの
 - 十四 理髪店、質屋、貸衣装屋、銀行その他これらに類するサービス業を営む店舗
 - 十五 工場
 - 十六 車両の停車場又は船舶若しくは航空機の発着場を構成する建築物で旅客の乗降又は待合いの用に供するもの
 - 十七 自動車車庫その他の自動車又は自転車の停留又は駐車のための施設
 - 十八 保健所、税務署その他これらに類する公益上必要な建築物
- 2 法第十四条第一号の政令で定める規模は、次の各号に掲げる建築物の区分に応じ、それぞれ当該各号に定める階数及び床面積の合計（当該各号に掲げる建築物の用途に供する部分の床面積の合計をいう。以下この項において同じ。）とする。
- 一 幼稚園、幼保連携型認定こども園又は保育所 階数二及び床面積の合計五百平方メートル
 - 二 小学校、中学校、義務教育学校、中等教育学校の前期課程若しくは特別支援学校（以下「小学校等」という。）、老人ホーム又は前項第八号若しくは第九号に掲げる建築物（保育所を除く。） 階数二及び床面積の合計千平方メートル
 - 三 学校（幼稚園、小学校等及び幼保連携型認定こども園を除く。）、病院、劇場、観覧場、集会場、展示場、百貨店、事務所又は前項第一号から第七号まで若しくは第十号から第十八号までに掲げる建築物 階数三及び床面積の合計千平方メートル
 - 四 体育館 階数一及び床面積の合計千平方メートル
- 3 前項各号のうち二以上の号に掲げる建築物の用途を兼ねる場合における法第十四条第一号の政令で定める規模は、同項の規定にかかわらず、同項各号に掲げる建築物の区分に応じ、それぞれ当該各号に定める階数及び床面積の合計に相当するものとして国土交通省令で定める階数及び床面積の合計とする。
- （危険物の貯蔵場等の用途に供する特定既存耐震不適格建築物の要件）
- 第七条 法第十四条第二号の政令で定める危険物は、次に掲げるものとする。
- 一 消防法（昭和二十三年法律第百八十六号）第二条第七項に規定する危険物（石油類を除く。）
 - 二 危険物の規制に関する政令（昭和三十四年政令第三百六号）別表第四備考第六号に規定する可燃性固体類又は同表備考第八号に規定する可燃性液体類
 - 三 マッチ
 - 四 可燃性のガス（次号及び第六号に掲げるものを除く。）
 - 五 圧縮ガス
 - 六 液化ガス
 - 七 毒物及び劇物取締法（昭和二十五年法律第三百三号）第二条第一項に規定する毒物又は同条第二項に規定する劇物（液体又は気体のものに限る。）
- 2 法第十四条第二号の政令で定める数量は、次の各号に掲げる危険物の区分に応じ、それぞれ当該各号に定める数量（第六号及び第七号に掲げる危険物にあっては、温度が零度で圧力が一気圧の状態における数量とする。）とする。
- 一 火薬類 次に掲げる火薬類の区分に応じ、それぞれに定める数量
 - イ 火薬 十トン
 - ロ 爆薬 五トン

- ハ 工業雷管若しくは電気雷管又は信号雷管 五十万個
 - ニ 銃用雷管 五百万個
 - ホ 実包若しくは空包、信管若しくは火管又は電気導火線 五万個
 - ヘ 導爆線又は導火線 五百キロメートル
 - ト 信号炎管若しくは信号火^燄又は煙火 二トン
 - チ その他の火薬又は爆薬を使用した火工品 当該火工品の原料となる火薬又は爆薬の区分に応じ、それぞれイ又はロに定める数量
 - 二 消防法第二条第七項に規定する危険物 危険物の規制に関する政令別表第三の類別の欄に掲げる類、品名の欄に掲げる品名及び性質の欄に掲げる性状に応じ、それぞれ同表の指定数量の欄に定める数量の十倍の数量
 - 三 危険物の規制に関する政令別表第四備考第六号に規定する可燃性固体類 三十トン
 - 四 危険物の規制に関する政令別表第四備考第八号に規定する可燃性液体類 二十立方メートル
 - 五 マッチ 三百マッチトン
 - 六 可燃性のガス（次号及び第八号に掲げるものを除く。） 二万立方メートル
 - 七 圧縮ガス 二十万立方メートル
 - 八 液化ガス 二千トン
 - 九 毒物及び劇物取締法第二条第一項に規定する毒物（液体又は気体のものに限る。） 二十トン
 - 十 毒物及び劇物取締法第二条第二項に規定する劇物（液体又は気体のものに限る。） 二百トン
- 3 前項各号に掲げる危険物の二種類以上を貯蔵し、又は処理しようとする場合においては、同項各号に定める数量は、貯蔵し、又は処理しようとする同項各号に掲げる危険物の数量の数値をそれぞれ当該各号に定める数量の数値で除し、それらの商を加えた数値が一である場合の数量とする。
- (所管行政庁による指示の対象となる特定既存耐震不適格建築物の要件)
- 第八条 法第十五条第二項の政令で定める特定既存耐震不適格建築物は、次に掲げる建築物である特定既存耐震不適格建築物とする。
- 一 体育館（一般公共の用に供されるものに限る。）、ボーリング場、スケート場、水泳場その他これらに類する運動施設
 - 二 病院又は診療所
 - 三 劇場、観覧場、映画館又は演芸場
 - 四 集会場又は公会堂
 - 五 展示場
 - 六 百貨店、マーケットその他の物品販売業を営む店舗
 - 七 ホテル又は旅館
 - 八 老人福祉センター、児童厚生施設、身体障害者福祉センターその他これらに類するもの
 - 九 博物館、美術館又は図書館
 - 十 遊技場
 - 十一 公衆浴場
 - 十二 飲食店、キャバレー、料理店、ナイトクラブ、ダンスホールその他これらに類するもの
 - 十三 理髪店、質屋、貸衣装屋、銀行その他これらに類するサービス業を営む店舗

十四 車両の停車場又は船舶若しくは航空機の発着場を構成する建築物で旅客の乗降又は待合いの用に供するもの

十五 自動車車庫その他の自動車又は自転車の停留又は駐車のための施設で、一般公共の用に供されるもの

十六 保健所、税務署その他これらに類する公益上必要な建築物

十七 幼稚園、小学校等又は幼保連携型認定こども園

十八 老人ホーム、老人短期入所施設、保育所、福祉ホームその他これらに類するもの

十九 法第十四条第二号に掲げる建築物

2 法第十五条第二項の政令で定める規模は、次の各号に掲げる建築物の区分に応じ、それぞれ当該各号に定める床面積の合計（当該各号に掲げる建築物の用途に供する部分の床面積の合計をいう。以下この項において同じ。）とする。

一 前項第一号から第十六号まで又は第十八号に掲げる建築物（保育所を除く。） 床面積の合計二千平方メートル

二 幼稚園、幼保連携型認定こども園又は保育所 床面積の合計七百五十平方メートル

三 小学校等 床面積の合計千五百平方メートル

四 前項第十九号に掲げる建築物 床面積の合計五百平方メートル

3 前項第一号から第三号までのうち二以上の号に掲げる建築物の用途を兼ねる場合における法第十五条第二項の政令で定める規模は、前項の規定にかかわらず、同項第一号から第三号までに掲げる建築物の区分に応じ、それぞれ同項第一号から第三号までに定める床面積の合計に相当するものとして国土交通省令で定める床面積の合計とする。

（特定既存耐震不適格建築物に係る報告及び立入検査）

第九条 所管行政庁は、法第十五条第四項の規定により、前条第一項の特定既存耐震不適格建築物で同条第二項に規定する規模以上のもの及び法第十五条第二項第四号に掲げる特定既存耐震不適格建築物の所有者に対し、これらの特定既存耐震不適格建築物につき、当該特定既存耐震不適格建築物の設計及び施工並びに構造の状況に係る事項のうち地震に対する安全性に係るもの並びに当該特定既存耐震不適格建築物の耐震診断及び耐震改修の状況に関し報告させることができる。

2 所管行政庁は、法第十五条第四項の規定により、その職員に、前条第一項の特定既存耐震不適格建築物で同条第二項に規定する規模以上のもの及び法第十五条第二項第四号に掲げる特定既存耐震不適格建築物、これらの特定既存耐震不適格建築物の敷地又はこれらの特定既存耐震不適格建築物の工事現場に立ち入り、当該特定既存耐震不適格建築物並びに当該特定既存耐震不適格建築物の敷地、建築設備、建築材料及び設計図書その他の関係書類を検査させることができる。

（基準適合認定建築物に係る報告及び立入検査）

第十条 所管行政庁は、法第二十四条第一項の規定により、法第二十二条第二項の認定を受けた者に対し、当該認定に係る基準適合認定建築物につき、当該基準適合認定建築物の設計及び施工並びに構造の状況に係る事項のうち地震に対する安全性に係るもの並びに当該基準適合認定建築物の耐震診断の状況に関し報告させることができる。

2 所管行政庁は、法第二十四条第一項の規定により、その職員に、基準適合認定建築物、基準適合認定建築物の敷地又は基準適合認定建築物の工事現場に立ち入り、当該基準適合認定建築物並びに当該基準適合認定建築物の敷地、建築設備、建築材料及び設計図書その他の関係書類を検査させることができる。

（要耐震改修認定建築物に係る報告及び立入検査）

第十一条 所管行政庁は、法第二十七条第四項の規定により、要耐震改修認定建築物の区分所有者に対し、当該要耐震改修認定建築物につき、当該要耐震改修認定建築物の設計及び施工並びに構造の状況に係る事項のうち地震に対する安全性に係るもの並びに当該要耐震改修認定建築物の耐震診断及び耐震改修の状況に関し報告させることができる。

2 所管行政庁は、法第二十七条第四項の規定により、その職員に、要耐震改修認定建築物、要耐震改修認定建築物の敷地又は要耐震改修認定建築物の工事現場に立ち入り、当該要耐震改修認定建築物並びに当該要耐震改修認定建築物の敷地、建築設備、建築材料及び設計図書その他の関係書類を検査させることができる。

(独立行政法人都市再生機構の業務の特例の対象となる建築物)

第十二条 法第二十九条の政令で定める建築物は、独立行政法人都市再生機構法（平成十五年法律第百号）第十一条第三項第二号の住宅（共同住宅又は長屋に限る。）又は同項第四号の施設である建築物とする。

附 則

(施行期日)

第一条 この政令は、法の施行の日（平成七年十二月二十五日）から施行する。

(地震に対する安全性を緊急に確かめる必要がある大規模な既存耐震不適格建築物の要件)

第二条 法附則第三条第一項の政令で定める既存耐震不適格建築物は、次の各号に掲げる要件のいずれにも該当するものとする。

一 第八条第一項各号に掲げる建築物であること。ただし、同項第十九号に掲げる建築物（地震による当該建築物の倒壊により当該建築物の敷地外に被害を及ぼすおそれが大きいものとして国土交通大臣が定める危険物を貯蔵し、又は処理しようとするものに限る。）にあっては、その外壁又はこれに代わる柱の面から敷地境界線までの距離が、当該危険物の区分に応じ、国土交通大臣が定める距離以下のものに限る。

二 次のイからへまでに掲げる建築物の区分に応じ、それぞれ当該イからへまでに定める階数及び床面積の合計（当該イからへまでに掲げる建築物の用途に供する部分の床面積の合計をいう。以下この項において同じ。）以上のものであること。

イ 第八条第一項第一号から第七号まで又は第九号から第十六号までに掲げる建築物（体育館（一般公共の用に供されるものに限る。ロにおいて同じ。）を除く。） 階数三及び床面積の合計五千平方メートル

ロ 体育館 階数一及び床面積の合計五千平方メートル

ハ 第八条第一項第八号又は第十八号に掲げる建築物（保育所を除く。） 階数二及び床面積の合計五千平方メートル

ニ 幼稚園、幼保連携型認定こども園又は保育所 階数二及び床面積の合計千五百平方メートル

ホ 小学校等 階数二及び床面積の合計三千平方メートル

ヘ 第八条第一項第十九号に掲げる建築物 階数一及び床面積の合計五千平方メートル

三 第三条に規定する建築物であること。

2 前項第二号イからホまでのうち二以上に掲げる建築物の用途を兼ねる場合における法附則第三条第一項の政令で定める既存耐震不適格建築物は、前項の規定にかかわらず、同項第一号及び第三号に掲げる要件のほか、同項第二号イからホまでに掲げる建築物の区分に応じ、それぞれ同号イからホまでに定める階数及び床面積の合計以上のものであることに相当するものとして国土交通省令で定める要件に該当するものとする。

(要緊急安全確認大規模建築物に係る報告及び立入検査)

第三条 第五条の規定は、要緊急安全確認大規模建築物について準用する。この場合において、同条中「法第十三条第一項」とあるのは「法附則第三条第三項において準用する法第十三条第一項」と、同条第一項中「法第七条」とあるのは「法附則第三条第一項」と読み替えるものとする。

附 則 （平成九年八月二九日政令第二七四号）

この政令は、都市計画法及び建築基準法の一部を改正する法律の施行の日（平成九年九月一日）から施行する。

附 則 （平成十一年一月一三日政令第五号）

この政令は、建築基準法の一部を改正する法律の一部の施行の日（平成十一年五月一日）から施行する。

附 則 （平成十一年一〇月一日政令第三一二号） 抄

（施行期日）

第一条 この政令は、地方自治法等の一部を改正する法律（平成十年法律第五十四号。以下「法」という。）の施行の日（平成十二年四月一日。以下「施行日」という。）から施行する。

（許認可等に関する経過措置）

第十三条 施行日前に法による改正前のそれぞれの法律若しくはこの政令による改正前のそれぞれの政令の規定により都知事その他の都の機関が行った許可等の処分その他の行為（以下この条において「処分等の行為」という。）又は施行日前に法による改正前のそれぞれの法律若しくはこの政令による改正前のそれぞれの政令の規定によりこれらの機関に対してされた許可等の申請その他の行為（以下この条において「申請等の行為」という。）で、施行日において特別区の区長その他の機関がこれらの行為に係る行政事務を行うこととなるものは、別段の定めがあるもののほか、施行日以後における法による改正後のそれぞれの法律又はこの政令による改正後のそれぞれの政令の適用については、法による改正後のそれぞれの法律若しくはこの政令による改正後のそれぞれの政令の相当規定によりされた処分等の行為又は申請等の行為とみなす。

2 施行日前に法による改正前のそれぞれの法律又はこの政令による改正前のそれぞれの政令の規定により都知事その他の機関に対し報告、届出その他の手続をしなければならない事項で、施行日前にその手続がされていないものについては、別段の定めがあるもののほか、これを、法による改正後のそれぞれの法律又はこの政令による改正後の政令の相当規定により特別区の区長その他の相当の機関に対して報告、届出その他の手続をしなければならない事項についてその手続がされていないものとみなして、法による改正後のそれぞれの法律又はこの政令による改正後のそれぞれの政令の規定を適用する。

附 則 （平成十一年十一月一〇日政令第三五二号） 抄

（施行期日）

第一条 この政令は、平成十二年四月一日から施行する。

附 則 （平成一六年六月二三日政令第二一〇号） 抄

（施行期日）

第一条 この政令は、建築物の安全性及び市街地の防災機能の確保等を図るための建築基準法等の一部を改正する法律（平成十六年法律第六十七号）附則第一条第一号に掲げる規定の施行の日（平成十六年七月一日）から施行する。

附 則 （平成一八年一月二五日政令第八号）

この政令は、建築物の耐震改修の促進に関する法律の一部を改正する法律の施行の日（平成十八年一月二十六日）から施行する。

附 則 （平成一八年九月二六日政令第三二〇号）

この政令は、障害者自立支援法の一部の施行の日（平成十八年十月一日）から施行する。

附 則 （平成十九年三月二二日政令第五五号） 抄
（施行期日）

第一条 この政令は、平成十九年四月一日から施行する。

附 則 （平成十九年八月三日政令第二三五号） 抄
（施行期日）

第一条 この政令は、平成十九年十月一日から施行する。

附 則 （平成二五年一〇月九日政令第二九四号） 抄
（施行期日）

1 この政令は、建築物の耐震改修の促進に関する法律の一部を改正する法律の施行の日（平成二十五年十一月二十五日）から施行する。

附 則 （平成二六年一二月二四日政令第四一二号） 抄
（施行期日）

1 この政令は、子ども・子育て支援法の施行の日から施行する。

附 則 （平成二七年一月二一日政令第一一号） 抄
（施行期日）

第一条 この政令は、建築基準法の一部を改正する法律の施行の日（平成二十七年六月一日）から施行する。

附 則 （平成二七年一二月一六日政令第四二一号）

この政令は、平成二十八年四月一日から施行する。

附 則 （平成二八年二月一七日政令第四三号） 抄
（施行期日）

第一条 この政令は、改正法施行日（平成二十八年四月一日）から施行する。

附 則 （平成二九年三月二三日政令第四〇号） 抄
（施行期日）

第一条 この政令は、第五号施行日（平成二十九年四月一日）から施行する。

附 則 （平成三〇年一一月三〇日政令第三二三号）

この政令は、平成三十一年一月一日から施行する。

附 則 （令和五年九月二九日政令第二九三号）

この政令は、地域の自主性及び自立性を高めるための改革の推進を図るための関係法律の整備に関する法律附則第一条第三号に掲げる規定の施行の日（令和六年四月一日）から施行する。

附 則 （令和六年四月一九日政令第一七二号） 抄
（施行期日）

1 この政令は、脱炭素社会の実現に資するための建築物のエネルギー消費性能の向上に関する法律等の一部を改正する法律の施行の日（令和七年四月一日）から施行する。

附 則 （令和六年一〇月一一日政令第三一二号）

この政令は、地域の自主性及び自立性を高めるための改革の推進を図るための関係法律の整備に関する法律附則第一条第三号に掲げる規定の施行の日（令和六年十一月一日）から施行する。