



行役場 課 阿仁町 印刷所 阿仁町 印刷所

人事の入替

企画室・民生課新設
事務の責任体制確立及び能率化を主眼とした
企画室、民生課の新設にもなった役場の人事異動は、今般次の通り発令された。

総務課長兼企画室長、高橋全
企画室長、佐々木正広
近藤唯義
養考院、工藤馨
国保病院、庄司良三
経済課長、山田賢三(同課長)

全係長、佐藤仁郎
佐藤憲司
佐藤克己
工藤敏雄
山田尚
渡辺邦造
高田善子
伊東孝徳(厚生係長)

全係長、田中茂
柴田三郎
越前谷武左工門
伊藤忠雄
杉淵清一郎
魚住吉治



写真は総務課長兼企画室長
高橋全氏
阿仁町厚生衛生主任、
庶務主任阿仁町総務課長
を経て現在に至る。
大正九年十月生

赤痢續発に警鐘!
防疫対策協議会

赤痢の発生時期は夏と分配)
相場のきまつていたが、最近では年間を通じて発生し
ており、本年の五月十四日
現在で本県の赤痢患者は、
真性、疑似等を含め七五八名
にも上昇し、昨年に比し一
五倍と云う発生率をしめ
してあります。同町に於て
も六月一日現在、患者は二
八名の多きに達して居り、
吾々町民にとつて特に注目
される事です。



写真は民生課長伊東孝徳氏
県立青年修練農卒、大阿
仁村庶務課長主任を経て
合併后阿仁町厚生係長、
大正八年十二月生

内部管理面を明確に
一室五課一支所の事務分担

事務機構改革の内容は庁内
の内部管理面を明確にする
事に重点をおかれて居り
国保課が財務課改め財務
課へ、社会福祉、厚生、国
民年金及び保健衛生、消防
戸籍が新設の民生課にぞく
した。

家畜市場敷地選定
市場開設は七月十九日

阿仁町畜産組合役員会は
去る二日開かれ、兼ねてよ
うの懸案であつた家畜市場
敷地には候補地にあげられ
ていた、水無宮後三十一
ノ一ノ内、三十二ノ内、三
七月十九日である。

赤痢の発生時期は夏と分配)
相場のきまつていたが、最近では年間を通じて発生し
ており、本年の五月十四日
現在で本県の赤痢患者は、
真性、疑似等を含め七五八名
にも上昇し、昨年に比し一
五倍と云う発生率をしめ
してあります。同町に於て
も六月一日現在、患者は二
八名の多きに達して居り、
吾々町民にとつて特に注目
される事です。

赤痢の発生時期は夏と分配)
相場のきまつていたが、最近では年間を通じて発生し
ており、本年の五月十四日
現在で本県の赤痢患者は、
真性、疑似等を含め七五八名
にも上昇し、昨年に比し一
五倍と云う発生率をしめ
してあります。同町に於て
も六月一日現在、患者は二
八名の多きに達して居り、
吾々町民にとつて特に注目
される事です。

赤痢の発生時期は夏と分配)
相場のきまつていたが、最近では年間を通じて発生し
ており、本年の五月十四日
現在で本県の赤痢患者は、
真性、疑似等を含め七五八名
にも上昇し、昨年に比し一
五倍と云う発生率をしめ
してあります。同町に於て
も六月一日現在、患者は二
八名の多きに達して居り、
吾々町民にとつて特に注目
される事です。

赤痢の発生時期は夏と分配)
相場のきまつていたが、最近では年間を通じて発生し
ており、本年の五月十四日
現在で本県の赤痢患者は、
真性、疑似等を含め七五八名
にも上昇し、昨年に比し一
五倍と云う発生率をしめ
してあります。同町に於て
も六月一日現在、患者は二
八名の多きに達して居り、
吾々町民にとつて特に注目
される事です。

赤痢の発生時期は夏と分配)
相場のきまつていたが、最近では年間を通じて発生し
ており、本年の五月十四日
現在で本県の赤痢患者は、
真性、疑似等を含め七五八名
にも上昇し、昨年に比し一
五倍と云う発生率をしめ
してあります。同町に於て
も六月一日現在、患者は二
八名の多きに達して居り、
吾々町民にとつて特に注目
される事です。

赤痢の発生時期は夏と分配)
相場のきまつていたが、最近では年間を通じて発生し
ており、本年の五月十四日
現在で本県の赤痢患者は、
真性、疑似等を含め七五八名
にも上昇し、昨年に比し一
五倍と云う発生率をしめ
してあります。同町に於て
も六月一日現在、患者は二
八名の多きに達して居り、
吾々町民にとつて特に注目
される事です。

赤痢の発生時期は夏と分配)
相場のきまつていたが、最近では年間を通じて発生し
ており、本年の五月十四日
現在で本県の赤痢患者は、
真性、疑似等を含め七五八名
にも上昇し、昨年に比し一
五倍と云う発生率をしめ
してあります。同町に於て
も六月一日現在、患者は二
八名の多きに達して居り、
吾々町民にとつて特に注目
される事です。

赤痢の発生時期は夏と分配)
相場のきまつていたが、最近では年間を通じて発生し
ており、本年の五月十四日
現在で本県の赤痢患者は、
真性、疑似等を含め七五八名
にも上昇し、昨年に比し一
五倍と云う発生率をしめ
してあります。同町に於て
も六月一日現在、患者は二
八名の多きに達して居り、
吾々町民にとつて特に注目
される事です。

赤痢の発生時期は夏と分配)
相場のきまつていたが、最近では年間を通じて発生し
ており、本年の五月十四日
現在で本県の赤痢患者は、
真性、疑似等を含め七五八名
にも上昇し、昨年に比し一
五倍と云う発生率をしめ
してあります。同町に於て
も六月一日現在、患者は二
八名の多きに達して居り、
吾々町民にとつて特に注目
される事です。

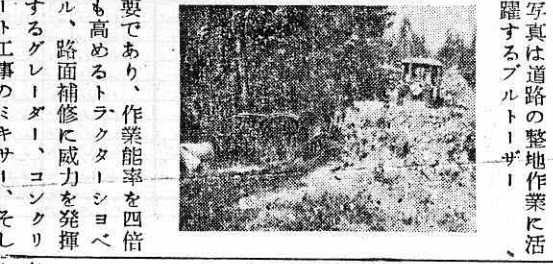
赤痢の発生時期は夏と分配)
相場のきまつていたが、最近では年間を通じて発生し
ており、本年の五月十四日
現在で本県の赤痢患者は、
真性、疑似等を含め七五八名
にも上昇し、昨年に比し一
五倍と云う発生率をしめ
してあります。同町に於て
も六月一日現在、患者は二
八名の多きに達して居り、
吾々町民にとつて特に注目
される事です。

赤痢の発生時期は夏と分配)
相場のきまつていたが、最近では年間を通じて発生し
ており、本年の五月十四日
現在で本県の赤痢患者は、
真性、疑似等を含め七五八名
にも上昇し、昨年に比し一
五倍と云う発生率をしめ
してあります。同町に於て
も六月一日現在、患者は二
八名の多きに達して居り、
吾々町民にとつて特に注目
される事です。

赤痢の発生時期は夏と分配)
相場のきまつていたが、最近では年間を通じて発生し
ており、本年の五月十四日
現在で本県の赤痢患者は、
真性、疑似等を含め七五八名
にも上昇し、昨年に比し一
五倍と云う発生率をしめ
してあります。同町に於て
も六月一日現在、患者は二
八名の多きに達して居り、
吾々町民にとつて特に注目
される事です。

機動性發揮
ジープ・トラックの活用

道路行政の役
目をなす
ブルトーザ
に続いてダン
ブ(一九六〇
年式ニッサン
号百五拾万円
)が今般新に
購入された
阿仁町におけ
る町道は大小
共に十九路線
延長四、二七
七四、二米、要
である。作業能率を四倍
も高めるトラック・ジープ
ル、路面補修に威力を發揮
するグレーダ、コンクリ
ート工のミキサー、そして
道路舗装に於てはなら
ぬローラー等の活用で機械
化部隊など取り立てられ
る日も遠からぬと予期する
は僻日か!!



統計法第三條及び第十三
條の定めるところに依り、
六月一日事業所調査並びに
商業調査が行われます。
この調査対象は各種事業
所を営んでおられる事業所
商店、飲食店等、此れに
依り我が国の事業所商業の
分布状況を明らかにすると
共に、各種標準調査及び行
政施策のため基礎資料を提
供する重要な意義を有して
います。

赤痢の発生時期は夏と分配)
相場のきまつていたが、最近では年間を通じて発生し
ており、本年の五月十四日
現在で本県の赤痢患者は、
真性、疑似等を含め七五八名
にも上昇し、昨年に比し一
五倍と云う発生率をしめ
してあります。同町に於て
も六月一日現在、患者は二
八名の多きに達して居り、
吾々町民にとつて特に注目
される事です。

赤痢の発生時期は夏と分配)
相場のきまつていたが、最近では年間を通じて発生し
ており、本年の五月十四日
現在で本県の赤痢患者は、
真性、疑似等を含め七五八名
にも上昇し、昨年に比し一
五倍と云う発生率をしめ
してあります。同町に於て
も六月一日現在、患者は二
八名の多きに達して居り、
吾々町民にとつて特に注目
される事です。

赤痢の発生時期は夏と分配)
相場のきまつていたが、最近では年間を通じて発生し
ており、本年の五月十四日
現在で本県の赤痢患者は、
真性、疑似等を含め七五八名
にも上昇し、昨年に比し一
五倍と云う発生率をしめ
してあります。同町に於て
も六月一日現在、患者は二
八名の多きに達して居り、
吾々町民にとつて特に注目
される事です。

赤痢の発生時期は夏と分配)
相場のきまつていたが、最近では年間を通じて発生し
ており、本年の五月十四日
現在で本県の赤痢患者は、
真性、疑似等を含め七五八名
にも上昇し、昨年に比し一
五倍と云う発生率をしめ
してあります。同町に於て
も六月一日現在、患者は二
八名の多きに達して居り、
吾々町民にとつて特に注目
される事です。

本年橋梁事業で
「かさ、ぎ橋」もさまる

県道、能代、角ノ館線
を結ぶ
かさ、ぎ橋(湯内)
が県の道路整備五ヶ年計画
にもついていた本年度橋梁事
業で新規着工、永久橋二〇
橋加替の一つに内定した。
架橋は道路とはや、並行に
現在場所より上流を予定さ
れているが、兩岸の道路と
は殆んど直角に屈折阿仁川
にかげられた老朽橋(トラ
ス一部木造)であり歩行者
運搬者にとつては鬼門の場
所であつたが、これにより
これらの悩みは解消される
わけである

赤痢の発生時期は夏と分配)
相場のきまつていたが、最近では年間を通じて発生し
ており、本年の五月十四日
現在で本県の赤痢患者は、
真性、疑似等を含め七五八名
にも上昇し、昨年に比し一
五倍と云う発生率をしめ
してあります。同町に於て
も六月一日現在、患者は二
八名の多きに達して居り、
吾々町民にとつて特に注目
される事です。

赤痢の発生時期は夏と分配)
相場のきまつていたが、最近では年間を通じて発生し
ており、本年の五月十四日
現在で本県の赤痢患者は、
真性、疑似等を含め七五八名
にも上昇し、昨年に比し一
五倍と云う発生率をしめ
してあります。同町に於て
も六月一日現在、患者は二
八名の多きに達して居り、
吾々町民にとつて特に注目
される事です。

赤痢の発生時期は夏と分配)
相場のきまつていたが、最近では年間を通じて発生し
ており、本年の五月十四日
現在で本県の赤痢患者は、
真性、疑似等を含め七五八名
にも上昇し、昨年に比し一
五倍と云う発生率をしめ
してあります。同町に於て
も六月一日現在、患者は二
八名の多きに達して居り、
吾々町民にとつて特に注目
される事です。

赤痢の発生時期は夏と分配)
相場のきまつていたが、最近では年間を通じて発生し
ており、本年の五月十四日
現在で本県の赤痢患者は、
真性、疑似等を含め七五八名
にも上昇し、昨年に比し一
五倍と云う発生率をしめ
してあります。同町に於て
も六月一日現在、患者は二
八名の多きに達して居り、
吾々町民にとつて特に注目
される事です。

赤痢の発生時期は夏と分配)
相場のきまつていたが、最近では年間を通じて発生し
ており、本年の五月十四日
現在で本県の赤痢患者は、
真性、疑似等を含め七五八名
にも上昇し、昨年に比し一
五倍と云う発生率をしめ
してあります。同町に於て
も六月一日現在、患者は二
八名の多きに達して居り、
吾々町民にとつて特に注目
される事です。

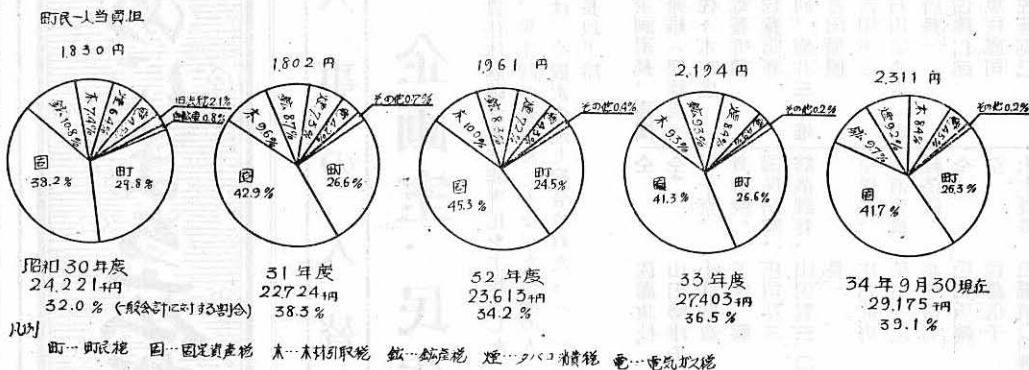
赤痢の発生時期は夏と分配)
相場のきまつていたが、最近では年間を通じて発生し
ており、本年の五月十四日
現在で本県の赤痢患者は、
真性、疑似等を含め七五八名
にも上昇し、昨年に比し一
五倍と云う発生率をしめ
してあります。同町に於て
も六月一日現在、患者は二
八名の多きに達して居り、
吾々町民にとつて特に注目
される事です。

赤痢の発生時期は夏と分配)
相場のきまつていたが、最近では年間を通じて発生し
ており、本年の五月十四日
現在で本県の赤痢患者は、
真性、疑似等を含め七五八名
にも上昇し、昨年に比し一
五倍と云う発生率をしめ
してあります。同町に於て
も六月一日現在、患者は二
八名の多きに達して居り、
吾々町民にとつて特に注目
される事です。

赤痢の発生時期は夏と分配)
相場のきまつていたが、最近では年間を通じて発生し
ており、本年の五月十四日
現在で本県の赤痢患者は、
真性、疑似等を含め七五八名
にも上昇し、昨年に比し一
五倍と云う発生率をしめ
してあります。同町に於て
も六月一日現在、患者は二
八名の多きに達して居り、
吾々町民にとつて特に注目
される事です。

私達の町税のありさま (予算計上の変遷)

昭和34年9月30日現在
注 30年4月町村合併



財政レポート

台所事情は

こうだ!!

と御協力を得られれば幸い
つて頂き各位の正しい理解
である。

町では健全財政の確立を図り予算編成に当っては常に町の発展、市民の福祉を考慮し、無駄な経費の削減に努力しておるもの、この際大きな予算、即ち納付される税金及びその他の収入がどのようにならざるや、吾々の生活にどのようの影響を与へていざらうか。

今般、町の財政報告書の集録(三十三年度)を見たので掲載してみた、町の重点施策がどこにあるか等知

昭和33年度各会計決算表

会計名	予算額	決算額		収入		支出		繰越金
		実績	増減	計	内訳	計	内訳	
一般会計	1,000,000	1,050,000	+50,000	1,050,000	1,050,000	1,050,000	0	0
特別会計	500,000	520,000	+20,000	520,000	520,000	520,000	0	0
基金	200,000	210,000	+10,000	210,000	210,000	210,000	0	0
繰越金	0	0	0	0	0	0	0	0
合計	1,700,000	1,780,000	+80,000	1,780,000	1,780,000	1,780,000	0	0

起債明細表

債種	債名	金額	利率	償還期	備考
公債	地方債	1,000,000	4.5%	10年	国庫補助
	地方債	500,000	4.5%	10年	国庫補助
	地方債	300,000	4.5%	10年	国庫補助
	地方債	200,000	4.5%	10年	国庫補助
	地方債	100,000	4.5%	10年	国庫補助
	地方債	100,000	4.5%	10年	国庫補助
	地方債	100,000	4.5%	10年	国庫補助
	地方債	100,000	4.5%	10年	国庫補助
	地方債	100,000	4.5%	10年	国庫補助
	地方債	100,000	4.5%	10年	国庫補助

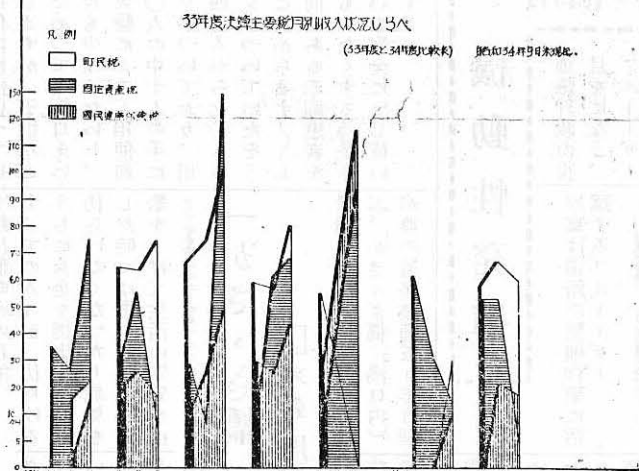
昭和三十五年度第二次陸、海、空自衛官を只今募集中

この募集についての問合せは役場総務課へ

野菜果実類 流通経済調査

昨年一年間に生活に必要な野菜、果実などが、どんな販売経路をたどって商店や市場で取引され、一般消費者に流されていったか詳しく調べる「商品流通経済調査」を八月一日金県一ツせいに実施する事になった。

この調査は県で指定した十四品目、蔬菜、果樹、いも類等を取扱った商店、事業所等を対象に八月二十日迄に記載申告して頂く事になっている。



県民の窓

映画「県政ニュース」に県のより多くの方々の望むものをその内容にとり入れ、親しい映画にしようと県では次の要領で「県民の窓」を設けることになった。

二、申込方法及び対象「題材」とその内容について二月各末日となつて居り、

御希望をおよせ下さい(役場、公民館を通じて)

一、題材①目で見た県の事業や行事。②町の自慢(例、虫歯のない村、子供消防隊、村、町の日本一、東北一、全県一といったもの)の上決定する。

三、選択方法、申込みの概略、取材を希望する時期など

九、題材の中から適当なものを選び、県民室が関係方面に連絡の上決定する。

尚、県政ニュースは、年間六編で各号の製作完了予定は五月八月十月十二月各月各末日となつて居ります故御知らせ致します。

お知らせ

▼従来の阿仁合広報は、公民館で「館報阿仁合」と改題して発行する事になつて居ります故御知らせ致します。

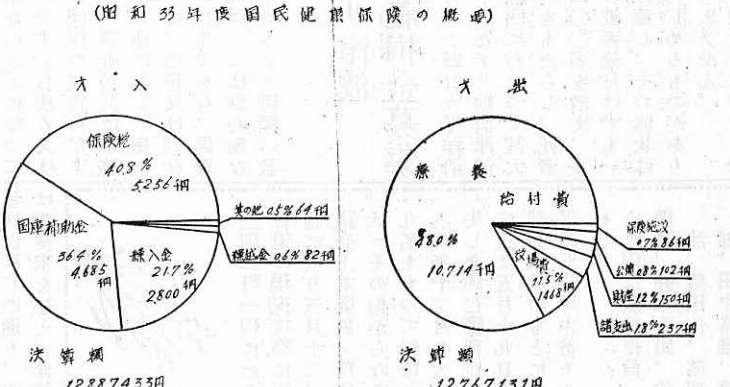
地方債

普通地方公共団体が法律の定める処により、その信用に於いて收支の適合を図る為他から資金を借入することによつて生ずる金銭債務です。

起債に付きましては予算に計上すると共に起債の方法、利息の定率償還の方法については議会の議決を経て知事の許可を必要とします。償還の方法に付きましては財政寛裕なる時、随意に行うものと、あらかじめ定められた期間に渉つて償還するものとがあります。

資金としては大別して政府資金と公募資金があり、政府資金には大蔵省資金運用部資金と郵政省簡易生命保険積立資金がありますが、融通要領の内容は大休同一であります。

起債は特別の場合(財政の不足の補い、又は特定の費途に充てる目的)のみとされており、以外には禁じられています。



項目	金額	備考
課税額	5,120,993	一占増当り 3,585
収入者額	4,288,854	2,785
取納割合		77.6%
計	9,418,763	6,239
一占増当り額	30,000	件数(延着) 1,7816 1人当り 2回強
負担額	1,100	患者一州当り 531