



あ に

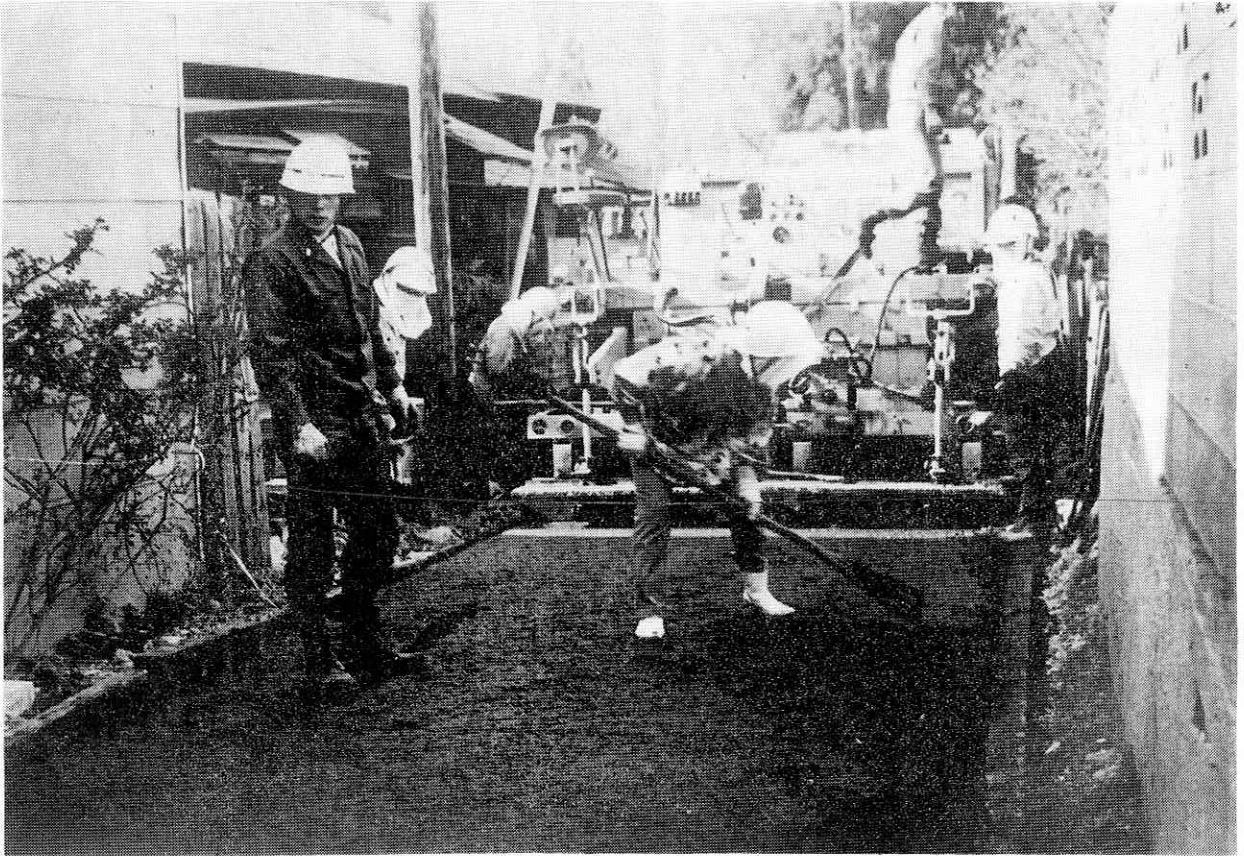
編集と発行 秋田県阿仁町役場総務課

印刷所 秋田県阿仁町水無安東印刷所

129 号

'73 5 月

頒 価 10 円



砂利道が、みるみるうちに黒びかりのするアスファルト道路に生まれかわる。

(町道病院線の舗装工事)

お化粧直し

町道舗装進行中

でこぼこの石ころ道が、みるみるうちになめらかに化粧がえされていく。

雪どけを待つて、急ピッチですゝめられる町道舗装。

以前は、人だけしか通らなかつたせまい町道も最近では自家用車の交通がめつきりと増え、道路の荒れもめだつてきた。

国道の殆んどが舗装されている中で、町道だけがとり残されていたが、町では二年前から、町道舗装にとりくんできました。

四十七年四月現在で、町道延長六万二千四百二十二米のうち、舗装は二千三百米(三・七%)となつていますが、四十七年度からは本格的に事業を増やし、さらに本年度の事業が予定通り完遂した場合、町道の舗装率は約二〇%となるみとらうです。

「歩きやすくなつたねえ、ほこりの心配もないし、どろんこ道を歩かなくてもすむし、病院へ通うにも楽になつた」と。

仕上げたばかりの道路で歩きながら話す老人のそばを、小学生の自転車が、すいっつと通りぬけていった。

町の人口

7,628人

(31人減)

男 3,653

女 3,975

世帯 1,815

(7世帯増)

転入 65人

転出 91人

出生 3人

死亡 9人

48年4月31日現在住民基本台帳人口による

おまちがね体育館オープン

5月18日から



お待ちかね、町民体育館がオープンしました。住民の健康づくりのセンターとして、昨年の九月からすゝめていた工事が、三月三十日に竣工し、その後備品の整備や、利用上の受け入れ体制の準備を終え、五月十八日から、町民のみなさんに開放するはこびとなりました。

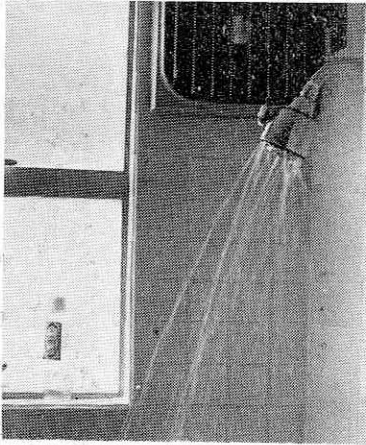
体育館の位置は、畑町東裏で、面積は一階が九百八十六平方米(約二百九十八坪)、二階(観覧席)が二百四十六平方米となつています。

内部は、競技場のほかに管理室、シャワー室、更衣室、会議室、控室、湯沸室、観覧席などがあり、とくに温水シャワー室は運動の後の汗を流す施設として、特徴あるものです。

設備されている器具としては、バスケットリング、バレーコート、テニスコート、機械体操鉄棒があり、ほかに、マット、とび箱、各種ボール、バトミントン卓球などの用具もあり、室内競技の殆んどが可能で、また、気軽に体重や身長をはかつたり、体力測定などもできるような準備中です。

体育館には専任の職員を配置して団体、あるいは個人に対しても、適切な指導ができるようにしており、フルに活用でき、体制を整えています。

利用については、団体、あるいは個人的にとなたでも自由に利用できますが、体育館では、当面の利用計画として次のようなスケジュールをたてましたので、ふるつて参加 活用するようになります。



右上…正面から見た体育館 駐車場も設置されている。

写真 上…広々とした屋内では中学生がバスケットに懸命。

下…ご自慢の温水シャワー！。

阿仁町は、このたび、国の特別豪雪地帯の指定をうけました。

これは、積雪が特になはだしいため、産業の発展が停滞し、且つ、住民の生活水準の向上が阻害されている地域について、

特別豪雪地帯の指定をうける

これを国が特別地域に指定し、その地域において実施される事業に対し、財政的な援助を与えるというものです。

五月十八日より、毎週金曜日、青壮年男女を対象にバスケット教室を午後七時から九時まで。

五月二十日より、毎週日曜日、午前八時半から九時半まで、親子スポーツの集い(入学前の幼児対象)

五月二十三日より、毎週水曜日、婦人を対象にバレー教室を、午後七時～九時まで。

五月二十六日より、毎週土曜日、午後七時から九時まで、マَسゲーム、民謡踊り、フォークダンスの集い

以上が、町民が参加されるよう企画した体育館の行事ですが、多数の町民が参加されるようお待ちしております。

そのほか、個人で自由に利用したり、また、室内球技の對抗試合をやりたいなどの場合にも使用できますが、たゞ、団体利用の際は事前に連絡し申込書を提出していただくことになっていますので、その場合は、

これによりますと、指定地域の基幹的な市町村道の政策については、県の負担において事業を代行することができたり、また、小、中学校、および寄宿舎、教職員住宅の建築の場合は、いままで三分の一だつた国の補助率が三分の二と引き上げられるなど、地域開発の面でも、きわめて有利な条件となりました。

教育委員会が直接体育館にご連絡下さい。

また、使用料については町民がアマチュアスポーツとして使用する場合は、個人、団体を問わずすべて無料となつていきますので、どしどし利用されるようになります。

なお、開館の間ですが現在、平日は、日中、中学生が体育館に利用していますが、その合間を利用していたくことになりませんが、時間は、月曜、火曜、木曜は朝九時から午後五時までとなつており、土曜日と日曜日は町民に全面的に開放することとしています。

運動する場所の服装としては、トレーニング用運動しやすい服装であることが望ましく、ソックスは必ずご準備ください。運動用具は整えてあります。

体育館の工事費は三千八百七十万円、鷹巣町鷹巣土建によつて施工されたものです。

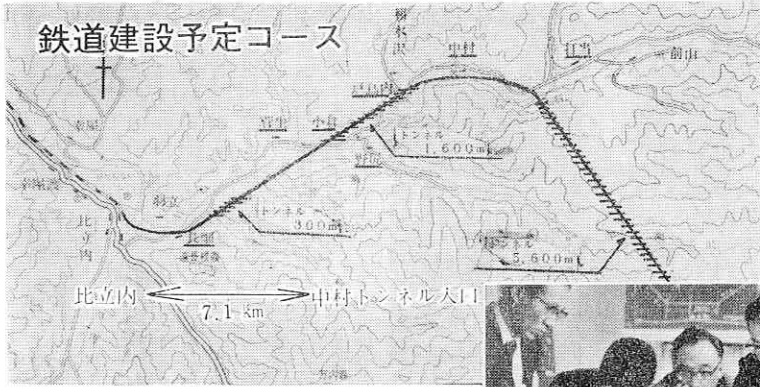
鷹角線

本格着工は七月から

中村で現地説明会開く

鷹角線の鉄道建設工事がいよいよ本格的にはじめられようとしています。

昨年暮に、運輸省から正式に工事着工認可が出され、その後、新年度へついで、鉄道建設公団松岡支社で具体的な計画が練られていきました。そうした折、五月二日、中村公民館において、鷹角線中村地区工事計



画説明会が開かれました。説明会には、鉄道建設公団松岡支社の工事課長、用地課長をはじめとする公団職員と、中村地区からは、路線予定地の土地所有者が出席し、今後の建設計画の

説明と、用地に関する接洽が行なわれ、こゝに鉄道建設工事の具体的な第一歩が印されました。公団の説明では、まだ予算配分が確定しておられない段階ですが、鉄道の路線延



工事課長を交えての現地説明会

多くなつた死亡事故

47年度阿仁部交通白書

昭和四十七年度の、森吉警察署管内の交通事故発生状況が発表されました。それによりますと、発生件数や傷者数は減少しましたが、死者が三人で前年の三倍増となりました。その中で、阿仁町は昨年死亡事故ゼロを記録し、昭和四十三年十月十日以来一、五〇〇日の大記録を達成し、更に記録更新中です。◎発生件数()は前年件数

死者	三人(一人)
発生	八二件(九八)
傷者	九三人(二三三)

これを町村別にみますと、森吉町が三六件で一番多く全体の四四%、死者一人、傷者四二人となつており、以下合川町の二二件、阿仁町が十六件、上小阿仁村が一〇件となつています。阿仁町の内訳は、死者〇、傷者十五人となつています。事故の特徴をあげますと、△死亡事故は五、六月に発生した。△普通車による事故が多く、車対車の事故が増えた。△死亡事故三件のうち二件が酒酔い運転により発生。△スピードの出しすぎによ

から長畑・与吉野のコースは変わらないが、与吉野の地点に三百メートルのトンネルをさらに川向いの小倉に向つて、小倉の下(しも)から戸島内部落の西側の山中を千六百メートルのトンネルにし、戸島内上に抜け中村に至るといふコースに変更なつています。このコースでいきますと田畑や民家への影響が少なくなり、またトンネルのため、除雪費が軽減されるといふ有利さがあります。説明会では、さらに線路コース予定地の土地所有者が、個々に公団側と交渉を行い、田畑の用水路および道路の確保について協議し、今後の田畑の耕作に支障のないように話し合いがなされました。また、用地買収については、具体的交渉はなく、今後必要に応じて協力を求めるという用地課長の説明がある事故が多かつた。

- △時間的には夕方五時から九時までが最も多く発生
- △子どもの被害が若干少なくつたが、六〇歳以上の被害が三倍に増えた。
- △高校生の上二輪車による事故も多くなつた。
- 森吉警察署では、今後の事故防止活動として、全体の三〇%にあたる二九人が歩行中の事故であり、とびだし、直前横断などをなくすよう、歩行者の安全教育を家族ぐるみで実践してほしいと呼びかけています。

感電事故

こわい

最近、感電事故や電気の取扱いは不注意による火災などで、尊い人命や財産を失なつていく例があります。電気は安全に使用するためには、つぎのことをもう一度たしかめましょう。

- 配線が建造物などで押しつぶされていないか。
- 電線がたるんで、雨樋や屋根にふれていませんか。
- 煙突やテレビアンテナ支柱が電線にふれていませんか。

▼家庭での注意

- 電灯の安全器には15アンペアのヒューズがはいつているでしょうか。
- タコ足配線はキケンです。すぐやめましょう。
- ご使用後の電気器具は必ずコンセントから抜いておきましょう。
- 電機器具は必ずコンセントから使用しましょう。
- 電機洗たく機にはアースをとりつけましょう。
- もし、キケンと思われる箇所がありましたら、もう一度の東北電力事業所にご相談ください。

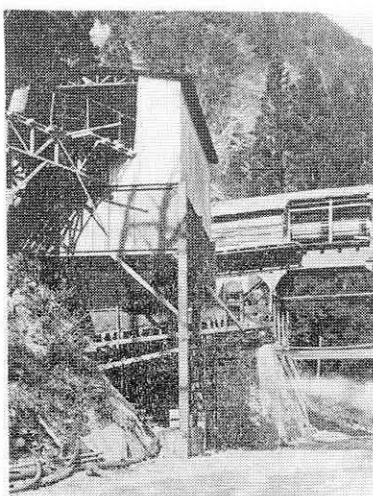


新会社でスタート

七月から月産五千トン

採掘休止中の阿仁鉱山が新会社として発足、七月から操業を開始することになりました。

昭和四十五年八月に、資源枯渇による経営悪化で休止してから三年振りの再開



再会を前に活気をみせる稲荷坑

となりです。

採掘休止以後、この三年間に約二億五千万円を投入して探鉱につとめた結果、相ついで優良鉱脈が発見され、鉱山再開を望む山元の強い要望と、最近の銅価の高

値上がりという市況好転がヤマの再開となつたもので

新会社は、古河鉱業から独立し「阿仁鉱山株式会社」として発足するもので、資本金二千万円は全額古河鉱業が出資、社長には古河鉱業専務取締役が当り、代表取締役は阿仁探鉱所長の出雲良雄氏が就任することになつています。

新会社は、六月二十日メドに、できるだけ早い時期に設立させ、七月からは採掘営業を開始する、という予定であり、鉱山では、五月の山神社祭典を、新会社発足の六月にあわせて行なうことにしています。このように、鉱山は新会

社として古河鉱業から分離し、一山一社、名実共に阿仁の山となつたわけですが、こうした傾向は、国内の鉱業界の、経営改善の一環した方針にもとずいて行なわれていくもので、最近でも日鉱、三菱などが、県内同じく一山一社制にふみきつて

これは、銅を中心とする非鉄金属山が、貿易自由化等により、近年、軒並みに経営が悪化している中で、それに対し、政府が新しい施策として、中小鉱山に対しては育成援助するという方針を打ち出したため、国内の大手は、すべてこの援助を期待するために、各山を一山一社の中小鉱山に分離するという経営転換をはかつたものです。

この結果、阿仁鉱山も今後、国の援助を期待しながら独立採算制となつたわけですが、この方が鉱山の延

命をはかるうえで得策であるという判断に立っています。

現在、主要採掘坑の稲荷坑には、この三年間の探鉱で確保した粗鉱埋蔵量が三〇万トンあり、七月からは月産五千トン、年間採掘量で約六万トン（銅に探鉱は九百トン）の予定で、従業員も現在の九十五名から百五十名の規模でスタートすることになつています。

これは、休山時の生産量に比較しますと、粗鉱生産量では約半分の量ですが、銅の含有品位では、休山時の〇・八%が現在では一・五から一・六%となつているため、実際生産される銅量ではほぼ同じということになり、生産コストも安く経営上有利な条件となつて

「人・その思想と生涯」 出版案内

県広報協会では、このたび、県の広報誌「あきた」に連載中の「人・その思想と生涯」シリーズの単行本を出版しました

本書は、秋田の人物伝の一書として、県内の著名人について詳述されてお

り、当町出身の庄司乙吉氏も取載されており、注目される書といえます

B六・二六八頁、定価七八〇円。

ご希望の方は、役場広報係まで連絡ください。

100%近い発生率 山菜の人工栽培

湯口内川向いの治五兵衛倍

当町では、昨年から、県の指定をうけて山菜の人工試験栽培を

す、めてきましたが、試験栽培による最初の存をむかえて、いま試験畑では、シドケ、アエコ、ボンナ、ソラビの各山菜が順調な発育ぶりを見せ

ています。試験地は

で、約四アールの畑地に、昨年の秋に採種し根分けして植えた山菜が、春の陽の下に元氣な顔のぞかせ、「芽が出るかどうか」と心配していた係員を、ひとつとさせています。

この試験栽培は、山菜に対する食品としての評価と将来、山菜の自然採取がむずかしくなるという見とおしのもとに、人工栽培の可能性を、きとめようというねらいで、県が試みた最初の試験地として当町が指定

され、三年間にわたり、データー採取が行なわれてい

るものです。

すでに、岩手県の雫石では、人工栽培が成功して、農家の貴重な収入源となつている実例もあり、この試験栽培が成功した場合、町内農家の所得増大も期待されることから、その結果が注目されています。

試験では、一〇〇%に近い発芽率を示していることから成功の自信を深めており、今後は、自然の環境と同じ条件を畑地に再現するため、日除けをしたり、散水、温度、通風などの措置を講じながら、発育の促進

をはかるなど、試験成功をめざし、しんけんにとりか

な。町では、将来山菜の人工栽培を定着させ、農家の所得増大に施策をす、めることとし、本年度は、三十五万円の山菜人工栽培補助費を計上しました

五月九日には、県の専門指導員をむかえ、役場において、町内の希望者を交えて、人工栽培町単事業協議会を開催し、山菜栽培の実情と今後の見とおしな



などについて、話し合いを行なつて

また、採掘が開始されても、探鉱は従来の規模通り並行して行ない、ひきつづ

る方針です。

従業員については、現在の直轄社員十名は、新会社の社員となり、現場の作業は、組によって行なうことにしており、現在、坑内二坑外一の三つの組がありますが、七月の再開を前に従業員を募集中で、徐々に確保されています。

永い間、鉱山と盛衰を共にして来た当町にとつては、鉱山の再開は、町の経済と繁栄に密接な関係を持つものであり、ましてや、今後は阿仁の鉱山（やま）として再出発するという町たな意義を有しており、新たな発展のために、新生「阿仁鉱山」の末永い発展と繁栄を願つてやみません。

四歳の誠志くんも元気に

森吉山山開き

登山シーズンの幕明けと共に、恒例の森吉山の山開きが、五月六日、阿仁・森吉両町の主催で行なわれ、



(晴天の頂上ですばらしい眺望にうつと。円内は、大人に負けず元気いつばいの誠志くん)

ことしは、例年にくらべて雪の量も多く、残雪の範囲も山全体のはゞ七割を覆い、深いところでは二米余の積雪があり、スキーを楽しむ人も見られました。

参加者の中には、森吉町長、阿仁・森吉両営林署長をはじめとする地元参加者と交つて、秋田県山岳連盟会長・同事務局長・さらに合川、鷹巣からの町外参加者もあつてにぎわいました。

なかでも、当町から参加した加賀谷誠志くん(新町加賀谷昭一氏三男)は、満四歳という最年少にもかかわらず、大人と一緒に元気に参加、自力で頂上をきわめ、みんなの人気をあつめました。

近年、森吉山の登山者は年を追つて増加の傾向にあります。ことしも、ブナ帯の若芽が吹きはじめると共に、多くの登山客でにぎわうことでしょう。

仁警察官派出所(電話阿仁合四二番)にありますので少年問題についてお気づきのことがありましたら、ご連絡ください。

高田さんら十名 少年保護育成委員

四月一日付で次の十名の方、秋田県警察本部長から、四十八年度阿仁地区少年保護育成委員に委嘱されました。

育成委員の主なしごとは地域における少年の非行防止と、健全育成を目的としています。

- ▼委員名
- 会長 湊 荒男 教育長
 - 副会長 高田鉄雄 下新町
 - 委員 西根 正 幸屋
 - 近藤唯義 下新町
 - 松橋隆一 比立内
 - 高嶋信夫 上新町
 - 津田浩史 新町
 - 戸嶋悦男 小様
 - 近藤ミツ 上新町
 - 渡部美子 下新町

事務局 坂本道雄 警察
同委員会の事務局は、阿



5 年年金再会の予定

国民年金



62歳と67歳の
かたに福音

ことしは「年金の年」といわれています。国民年金でも、年金額の大山な引き上げをはじめとして、いろいろな改善を図ることにしておりま

とところで、この改善の一つに「五年年金の加入受付の再開」があります。「五年年金」というのは明治三十九年四月二日から明治四十四年四月一日まで

に生まれた人で、国民年金制度が始まった昭和三十六年当時、国民年金(十年年金)に加入しなかつた人のために、昭和四十五年に特に設けられた制度で、五年間だけ保険料を納めると、年金が受けられるという特例的に優遇された年金ですところが、この有利な年金にも制度を知らなかつたり、申し込みを忘れたりして、加入しなかつた人がかなりいたため、国では「高齢者の福祉向上」の一環として、この五年年金をもう一度復活させることにしたものです。

この改正が決まりますと加入申し込みは、本年七月一日から来年三月末まで、役場の年金係で受け付けることになっています。

とにかく おとくです

もし、これに加入しますと、昭和四十五年六月にさ

かのほつて加入したものとみなされ、あと二年で満期となります。この場合、さかのほつて三年分の保険料を納めることとなりますがこれは分割払いが認められています。

また、年金額も、満期になつた翌月(昭和五十年七月分)から月八千円、(年九万六千円)づゝ支給されることになっていますので五分分の保険料(五万四千五百円)は、わずか半年でモトがとれることになり、こんなおトクはことはありません。

町では、この機会を利用して該当者が一人のものもなく、この制度に加入できるように準備をすすめていますが、ご家族や知り合いのかたの中に該当するかたがおりましたら、お互に連絡しあつて申し込みが遅れないよう、くわしいことは年金係にお問い合わせください。

国民金融公庫のご利用を

金融引締め期に入りました。事業資金が銀行等の借入では不足する方や、借入できない方は、国民金融公庫の政府資金をご利用ください。

- ①、資本金一千万円以下、または、従業員百人以下の事業者であれば、金融業、投機的事業など、一部の業種を除きどなたでも利用できます。
- ②、一般の事業資金貸付(五百万円以内)のほか、食品、環衛、市街地、公害などの貸付(一千万円~一千五百万円以内)も用意しています。
- ③、三百万円までは保証人だけで融資します。三百万円以上でも担保のない方にはご相談に応じます。
- ④、返済は運転資金五年、設備資金七~十年以内の長期月払いです。
- ⑤、利息は7・7%です。業種、用途によつて7・5%、6・5%のものもありますし、拘束予金がないので実質金利です

くわしい融資の内容、利用手続きについては、国民金融公庫大館支店(御成町二丁目三ノ三八、電話②3407)または、地元商工会でおたずねください。



ワンくんの 予防接種

放し飼いはしないで

ご存知のとおり、犬の放し飼いは禁じられていますが、最近、放し飼いによる被害がとくに目立つようになりました。

人畜に危害を加えるばかりでなく、最近は、ごみ処理のため各家庭が出している袋が食いちぎられ、ごみ収集作業を困難にしており、同時に環境衛生上困つた事態を発生させています。

どうか、このような他人に迷惑を及ぼす犬の放し飼いをしないよう、お互いに気をつけましょう。

予防注射日程

狂犬病予防法に基づき、次により昭和48年度の犬の登録と予防接種を行います。登録は全部の犬が年一回、予防注射は生後三ヶ月以上の犬が、年に二回うけることになっています。また、今年度から登録の際「愛犬手帳」を交付しますので、登録もれないようにお願いします。

日 程	場 所	時 間
6月4日	阿仁町公民館	前10時～11時半 後1時～2時半
6月5日	畑町	前10時～11時半 後1時～2時
6月6日	荒瀬公民館	前10時～11時半
	萱草集会所	前10時～11時半
	笑内駅前	前11時半～12時半
	根子	後1時～2時
6月7日	支所前	前10時半～12時
	野尻向	後1時～2時
6月8日	打当	前11時～12時半
	中村	後1時～1時半
	戸鳥内	後2時～3時
6月11日	吉田	前10時～11時半
	小淵	前11時半～12時半 後1時～2時

○料金 登録料 300円(年1回)
 予防接種料 360円(年2回)
 (注) 会場に来られない場合は、往診料 240円がさ
 らにかゝることになります。

- 五月 町長杯争奪大会
- 六月 秋銀支店長杯
- 七月 議長杯
- 八月 子ども野球大会
- 九月 商工会長杯
- 十月 野球連盟会長杯
- 七月、九月まで、おはよう
 野球大会予選



平和への祈りこめて

しめやかに戦没者追悼式

昭和四十八年度阿仁町戦没者慰霊祭は、五月八日、曇り空の下八重桜の咲く阿仁町忠魂碑前で行なわれました。

町内の該当者二百四十八名のうち、百七十五名の遺族が出席し、来賓とあわせ二百余名の参列者が戦没者へのび焼香し

ました。

平和が回復されてから二十八年をむかえた今日、ルパン島の小野田さんのニュースは、戦争の悲惨さと傷あとの生々しさを、あらためて感じさせられます。

あの六戦で亡くなった犠牲者は三百万人、遺族にとつては悲しい思い出の日ですが、いま、あらためて戦没諸英霊のご遺徳をしのび、再び悲しみの歴史をくり返さないように決意をあらたにしなければなりません。

式のと、正午から新装なつた町民体育館で民謡日本一などの慰安演芸があり意義深い一日を終えました

- 焼香する遺族 お年よりにかわつて若い人も見える。胸に去来するものは。……
- 六月 森吉山の集い
 明正選挙
 七月 球技大会
 八月 芸能祭
 十月 青年問題研究会
 二月 女子青年の集い
 その他、ダンス、ボーリング大会、OB婦人会、各種団体サークルとの集い、映画会、奉仕活動、機関紙、



町内の各団体の動向
 についてご紹介します

農協組合長に 柴田吉治氏

阿仁農協では、このたび理事の選任が行なわれ、五月一日、理事会の互選により新組合長に柴田氏が専任されました。

- 組合長 柴田吉治 小椋
 - 理事 柴田吉治、加賀谷 広、辻利一、菊地正美、原 永藏、松橋力蔵、柴田茂、鈴木明治、中島礼治、伊藤 一、大野鉄治、佐藤平安、
 - 監事 中村信一、鈴木謙 一、松橋茂治、
- 農協では、ことしから専務制度を廃止し、常勤組合長制度としたもので、柴田氏は同農協専務でした。

- 顧問 佐藤千代美
- 会長 加賀谷昭一
- 副 館岡 昭蔵
- 事務局長 伊藤忠雄
- 事業計画
- 四月 春山登山
- 五月 森吉山山開き
- 七月 清掃登山
- 技術講習会
- 八月 泉体田代岳登山
- 九月 月見登山
- 十月 山岳会交流会
- 三月 春山登山

二等陸・海・空士募集

昭和48年度、第一次二等陸士、二等海士および二等空士を募集申す。

試験期日、および場所は次のとおりとなつておりますので、ご連絡申し上げます。(北秋田関係)

試験期日 6月22日

場所 鷹巣保健所、大館保健所、比内町立扇田病院
 くわしいおたずねは、役場総務課まで。

- 会長 佐多ヨシエ
- 副 中沢 ハナ
- 副 吉田 ミヨ
- 事務局 大井キクエ
- 大阿仁婦人会
- 会長 佐藤 ミヨ
- 副 泉 フキ子
- 副 中島 イン
- 副 山田 環

電話番号表を
 さしあげます

阿仁合局管内の、最近の電話番号表ができました。次の各商店で無料でおわけしております。

- 秋田銀行支店、商工会、安東印刷、石ノ巻家具店、魚住電器商会、北伊具服店、小武順商店、注文堂靴店、住友生命阿仁出張所、八田薬店、細田時計店、湊修一商店、山形電器商会

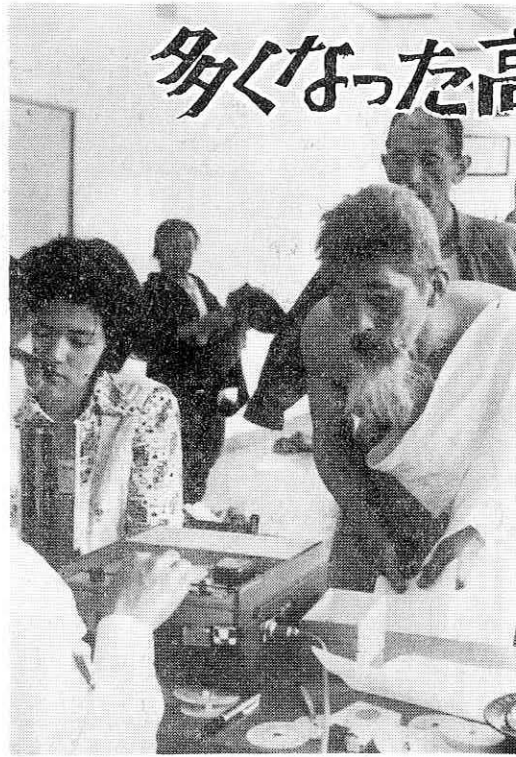
集団検診をうけよう

三十歳以上を対象に六月八日から

脳卒中は、老人の病氣といわれてきま

したが、最近では働き盛り
の三十・四十代の人にもそ
の傾向が見られ、予防対策

が必要とされています。
町では、このたび、三十
歳以上の全町民を対象に、



（おとしよりに交つて、若い人もすんで検診）
（診に参加。 昨年の荒瀬部でも集団検診）

多くなった高血圧

集団検診を実施することに
しました。
当町は、脳卒中予防対策
指定をうけてこととして二年
目ですが、これは、秋田県
が昭和四十四年度からす
めている県脳卒中予防総合
五ヶ年計画に基づき実施さ
れているものです。

昨年、当町で行なつた一次
検診の結果を見てみますと
血圧測定の対象者三千二百
人のうち、約四八％に当る
千五百二十八の方が検診
をうけました。

い方が、第一次の尿検査の
結果異常が判り、いち早く
治療をうけているという事
例が当町にもあります。
病氣は、予防が第一で、
早期発見による軽いうちに
治療すると殆んどがなおる
といわれ、そのためにもこ
うした検診や検査をすん
でうけられるようにしてほ
しいものです。

この計画では、三十歳以
上の全町民を対象に集団検
診（問診、血圧測定）を総
合的に推進し、高血圧者の
早期発見、および要医療者
の早期治療を指導すると
もに、生活指導もあわせて
行ない、脳卒中による発症
および死亡半減を目標とし
て、県民の保健向上を目的
としているものです。

また、尿検査は腎臓疾患
糖尿病等の早期発見に役立
ちます。全く自覚症状のな
い方が、第一次の尿検査の
結果異常が判り、いち早く
治療をうけているという事
例が当町にもあります。
病氣は、予防が第一で、
早期発見による軽いうちに
治療すると殆んどがなおる
といわれ、そのためにもこ
うした検診や検査をすん
でうけられるようにしてほ
しいものです。

本年も町では、六月八日
から七月十一日の間に、全
部落を巡回して検診を実施
しますが、住民のみなさん
には、個人通知で連絡いた
しますので、期日、場所を
確かめて、家族、隣近所さ
そいあつて、残らず参加さ
れるようご連絡申し上げます

し尿処理でお願い

不純物を入れないで
各家庭から汲取りされた
し尿は、衛生センター（し
尿処理場）で処理されてい
ますが、し尿の中には、色
々な雑物が混入して、色
し尿処理上支障を期たして
いる実情です。

ご家庭の便槽には消化促
進を阻害し、また、分解困
難な物質を投入しないよう
ご理解とご協力をお願いし
ます。

入山の際は、次のことが
らを心がけ、慎重に行動し
ましょう。
一、必ず二人以上で行く
こと。
二、予定のコースと帰宅時
間を、家族に知らせてお
くこと。
三、食糧は多日に持参する
四、火のしまつを完全にす
ること。
五、高山植物をとらないこ
と。

馴れた火に新たな注意

こんなに多いタバコの火災

みなさんの気持をやすら
げるタバコの一服、このタ
バコのおずかの火が、ちよ
つとの気のゆるみで大事に
いたることは、もうご存知
でしょうが。

にしています。
たかがタバコの火が、と
思うかも知れませんが、現
にこうしたいおそろしい結果
を招いているのです。
すいがらの投捨てと消し
忘れの、この二つのことさ
え守つていただければタバ
コによる火災は防げること
であり、喫煙者は、くれぐ
れもご注意願います。
春は山に入る人も多く、

四十七年度の火災件数の
中で、たばこからの火災は
八千三百三十三件で、これ
により建物約十九万平方米
林野十四万アールを焼失し
六十五億円という財産を灰

空気が乾燥しているため、
山野の枯草や木は燃えやす
い状態となつており、タバ
コの火はもとより、マッチ
の燃えがらの投げ捨てにも
充分注意して、山火事の発
生しないようにしましよ

火災が発生
したらすぐ
電話で〇〇
部 落の 〇〇
が 火事と通
報 くださ

春山の 遭難事故防止

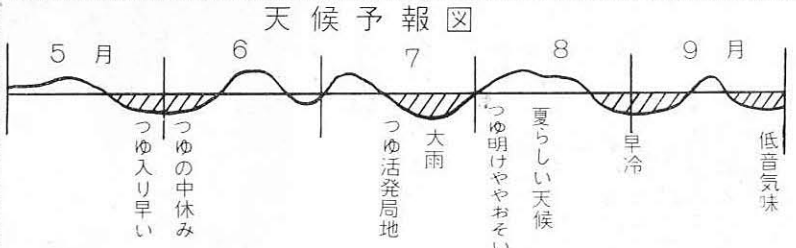
春は山菜のシーズンです
ワラビ、ゼンマイ、竹のこ
採りなどで山に入る機会が
多くなりますが、この時期
に心配されるのが遭難事故
です。

香典返しを三万円

水無 小武海芳雄氏
▼水無大町の小武海芳雄さ
んは、姉・ヨシさんの香典
返しの一部として、金三万
円を町の社会福祉協議会に
寄付されました。



ことしも不順天候型



ことしもまた、天候不順の予報が出されています。予報の適確な把握と、しつかりとした対応技術で、収穫の秋にそなえましよう

1、天候予報

図のとおり、四、五月は寒さの多かりと晴天が多くおそ霜のおそれがあります。六、七月は変動が大きいくつゆ入りは平年並かや、早く、後半には大雨のおそれもあり、つゆ明けは平年並みか、や、おくれるみこみです。

八、九月は、盛夏期の後半は時々低温が現われ、早冷の心配があります。

2、技術対策、

あなたの人権は守られていますか

相談はよう護委員に

あなたの人権は尊重されているでしょうか。

町には、現在、次の三人の人権よう護委員がいます

人権よう護委員は、わたくしたちの人権が犯されないように監視し、もし人権が犯された人がいた場合は相談相手になってこれを救

済したり、人々の間に正しい人権の考え方を広めたりすることです。

みなさんが、毎日の生活を営んでいくうえで、これは人権問題ではないだろうかと感じたり、法律上、どのようになるかわからないために困ったりすることが

(1)基本となる技術
イ、地力の増強
有機物と土壌改良剤の施用については、十壤改良資材十アール当り、ヨウリン六十Kg、珪カル百二十、百五十Kgを適正とし、十

あると思います。そのようなときは、次の人権よう護委員にご相談ください。

相談は無料です。手続もなく、秘密は守られます。

佐藤仁市郎 下新町
安保四方治 〃
松橋 三治 比立内

毎月10日は町長面会日
あなたの声を町政に
毎週水曜日は困りごと
相談日
お気軽においでを



老人医療費無料
受給者証の更新
は六月中です

七〇歳以上の老人医療費の無料が実施されていますが、現在、該当者にお渡ししている受給者証の期限が、四八年六月三十日までとなっております。

そのため、六月中に受給者証の更新手続きが必要となつておりますので、六月十日から二十日までの間に該当者に通知いたしますので、その際は、前の受給者証と保険証(健康保険証か国民健康保険証)および印かんを持参の上、忘れず町民課福祉係まで申し出ください。

五センチ以上の深耕が望まれます。

ロ、品種の特性をいかす
肥培管理の実施。

ハ、健苗育成と適期田植

ニ、水管理の徹底

ホ、病害虫防除の徹底

について配慮しながら、適正管理をしていく必要があります。

まちがいやすい 印紙税にご注意を

不動産売買契約書や借用証書、領収書などの文書を作つたときには印紙税がかかります。印紙税はこのような文書を作つた人が、その文書ごとに定められた額の収入印紙をはり、消印して納めます。

印紙税のかかる文書は種類が多く、同じ種類の文書でも記載金額によつて印紙税額が違ふこともありますから、いくらの収入印紙をはつたらよいか、または、どのような文書に印紙税がかかるかわからないときは、遠慮なくもよりの税務署にお尋ねください。

災害時にそなえ 無線で通信確保

阿仁合郵便局

日本電信電話公社では、災害等の発生に伴ない、通信回線の障害不通による地域の孤立化を防止する対策として、無線方式による電話回線の設備をはかつており、当町でも何仁合郵便局に設置されております。

昨年の集中豪雨では、各地で部落の孤立した所がありました。これは、そうした非常時に備えたもので

慶弔だより4月

- ◎こんにちは・赤ちゃん
お名前 保護者 住所
西根 友幸(末吉) 幸屋
鈴木 芳幹(治美) 幸屋渡
松橋ルミ子(昭二) 〃
- ◎結婚・おしあわせに
(西根マサエ) 幸屋
小林 信夫 上小阿仁
(鈴木 俊彦) 打当
(脇本あけみ) 神奈川
(藤田 愛子) 中村
(鈴木 勝平) 秋田市
(戸嶋 悦男) 小嶽
(佐藤 牧子) 上新町

鷹角線全線工事 着工祝賀会

六月一日、前十一時
阿仁町立体育館

- 死亡・おくやみ申します
- (七尾信一郎) 大町
(成田 啓子) 二ツ井
(福田弦丸男) 小嶽
(山本のぶ子) 米内沢

- 松橋マツノ(82) 幸屋渡
松橋善治郎(67) 〃
小武海ヨシ(53) 下新町
小林 フサ(82) 小嶽
佐藤 悦(45) 大町
柴田 米吉(85) 小嶽
福田 道三(65) 〃
京谷 マサ(72) 〃
富岡 太吉(62) 〃
老人ホーム