



実り豊かに

—伏影りんご園—

昭和  
53年

10月

第194号

### 九月定例町議会

## 52年度

# 病院会計決算を認定

九月定例町議会が、二十九日から十月二日までの四日間にわたり開かれ、町立病院の決算をはじめとする九つの案件が審議可決されました。主な内容をかいつまんでお知らせします。

#### 病院会計

一、四五〇万円の赤字  
五十三年度の町立病院の決算が認定されました。それによりますと、歳入が二億八千五百九十八万二千円、歳出が三億五十二万九千円、差し引き一千四百四十四万七千円の赤字となっております。

赤字の主な原因は、内科医が常時診療できなかつたため、診療収入が期待どおりとならなかつたことによります。診療収入のうちわけをみますと、五十一年度は年間六千二百五十四万円の増収であったのに対し、五十二年度は四千二百九十二万円の増収にとどまり、五十一年度と比較し一千九百六十二万円の減収となつています。また、患者数では、入院が延数で二万二千七百七十六人、一日当り六十二・四人となつており、外来が四万四千二百八十三人、一日当り百四十九・一人となつています。

監査報告によりますと、現在、内科医が常時診療しており、またリハビリ診療の充実からして、患者数並びに診療収入においても相応の伸びが期待でき、赤字解消も可能と報告されていきます。

## 四年間ごくろうさまでした



### 中嶋助役さん 任期満了で退任

四年間、町の助役を務

めてくださいました中嶋三郎さんが、このたび十月一日の任期満了に伴い退任されました。

昭和四十九年から四年間町長の補佐役として町政の重責をこなしてきたわけですが、その豊かな人生経験と温和な人柄は「助役さん」の名のもとに親しまれて

きました。

「お役に立てませんでしたけど町民の皆さんにゆるしく、ふるさと阿仁での余生を静かに送りたい」と別れの言葉はさびしそうでしたけど、本当に四年間ありがとうございました。

今後のご健勝をみなさんとお祈り申し上げます。阿仁町笑内五〇番地 明治39年7月27日生

### 四つの陳情、請願を採択

#### 吉田にスキー場・営林署事業所廃止反対など

定例町議会に四つの請願及び陳情があり、いずれも採択されました。

- ▼ 吉田グラウンド場を含む財産区有地に、スキー距離コース設定と六〇米級ジャンプ台を建設してほしい。(阿仁スキークラブ会長)
- ▼ 健康保険法の改正案に反対決議をあげられるよう陳情する。(秋田県民主医療機関連合会々々長、医療労働組合協議会議長)
- ▼ 比立内および戸島内造林事業所を廃止しないよう秋田営林局長、阿仁営林署長へ要請されたい。(全林野労働組合阿仁営林署執行委員長)
- ▼ 幸屋渡高堰借下水路約四〇米の改良整備と、町道認定の広様線の促進方をお願いします。(幸屋渡部落会長、農振会長、衛生管理者、下堰管理代表者、組板測下耕作者代表)

#### 山村開発センターに

#### 車椅子用の設備

建設が進められている山村開発センターに、車イスの方も利用できるよう通路やトイレの増設工事をする事になり、その分の工事費二十万円の増額となりました。この結果、工事の総額は一億二千二百八十五万円となりました。

#### 町立病院リハビリ

#### 病棟に渡り廊下

病院のリハビリ病棟の渡り廊下工事と医師住宅工事費として、二百七十万円が病院会計に予算増額されました。

#### 比立内地区簡易水道

#### 各戸給水で予算増額

#### 旧阿小屋体を東部 畜協に無償交付

比立内地区の簡易水道工事が間もなく各戸給水が始まります。そのために、簡易水道事業会計の予算が各戸給水分の工事費など一千八百六十七万七千円増額されました。

統合小学校の建設に伴い移転することになった阿仁家畜市場の建設資材に供するため、旧阿仁合小学校屋内運動場を無償交付することにしました。

各戸給水は十二月からの予定となっております。

家畜市場は、治五兵衛偪の肥育センター脇に建築中

また、比立内地区の水道事業が本格的に開始される

### 交通法規講習会

#### 12月からの改正に備え

12月1日から、交通法規が大巾に改正となります。

とくに、ドライバーの方には新しい法規に関する知識を身につけることが安全確保の上でも大切なことです。下記により講習会を開催しますので、ぜひ受講されるようにしてください。

▷ 11月11日、午後7時 ▷ 阿仁町公民館 ▷ 受講は無料

にさきがけ、関係条例が一部追加改正されました。



# 広大な国、中国

## 日中友好青年の翼に参加して



博 小林 博 28歳  
農業  
上小様

拡大な国、中国へ行っておどろいたのは、熱烈な歓迎と、どこまでも続く平野であった。

きりなしに通る自転車と、人の波にはおどろいた。天安門には当時の貴族のぜいたくな様子がうかがわれ、巨大な建物には一つ一つ、農民の苦勞がにじみ出

た。又広場には、毛主席の記念堂があり、その日毛主席遺体安置内を見るこ

万里の長城では、人間がもち米をかみくだいてのりを作り、その、のりと石灰を混ぜ、岩を積み上げ塔を築いた。その長さ六千キロメートル、中国農民の底知れぬ力強さを感じた。

揚州の江都水利センターを見学して、揚子江の水を北京まで運ぶその計画の大きさに底力を感じた。

上海では防空壕を參觀したが、五メートルの深さがあり、原子爆弾にもたえる事ができ、帝国主義がある限り必ず戦争があるという言葉を聞くと、中国

資源豊かな中国でも、車はスタートするまでエンジンをかけず、赤信号とか一時停止の時などはすぐにエンジン止め、夜はライトをつけず予備灯だけで走り交差点とか街灯のない場所だけでライトをつける。

最後に日中友好青年の翼に参加できた事を町民の皆様に感謝致します。

名前が決まりました。

温泉 「阿仁打当温泉」

スキー場 「森吉山阿仁スキー場」

かねてから募集中の温泉名と大型スキー場の名称が正式に決まりました。

温泉は「阿仁打当温泉」、スキー場は「森吉山阿仁スキー場」となりました。

町の新しい観光の日として期待される温泉と、観光開発の柱となるべきスキー場に、その将来の発展を願って名称を付けてくださるよう募集していましたが、温泉には91件、スキー場には63件の応募がありました。

この応募名をもとに、町内の学識経験者および各種団体代表30名の審査員によって審重に検討の結果、当町にもっともふさわしい名称として選定されたものです。

### ▷布谷さんら六人が当選

なお、応募者の中での当選者は次のとおりで、後日記念品をお贈りします。

- ▷温泉名当選者 布谷きよ子(東裏) 伊東 豊(伏影) 加賀谷広(畑町)
- ▷スキー場名当選者 布谷八重治(東裏) 佐藤千代美(戸島内) 上杉哲雄(菅草)

## 年末調整説明会

十一月二十日

「年末調整」は、サラリーマンが毎月の給料がボーナスをもらったとき、天引きで徴収されている一年間の所得税を精算する大切な手続きです。

この「年末調整」を正しく行なっていただくために本年度も次の日程で「年末調整説明会」を開催します。

なお、説明会場で、年末調整に必要な用紙、および五十四年一月から使用する用紙を配布します。

▽十一月二十日(月)  
午後一時～三時半  
▽阿仁町公民館

## 年末調整とは

十二月は、サラリーマンの年末調整が行われる月です。

サラリーマンの所得税は、毎月の給料やボーナスの支給のときに差引かれています。しかし、差引かれた税金の合計額と、一年間の給与総額に対する税額は一致しないのが普通です。このため、その年最後の給料などが支払われるとき、その差額を精算します。これが年末調整です。

年末調整では、扶養控除や生命保険料控除、二年目以降の住宅取得控除などが

### 火の始末、恐ろしさを忘れるな!

### 秋の全県火災予防運動

▷11月12日～18日◁

行われますが、これらの控除の金額は、サラリーマンの皆さんが勤務先に提出する各控除申告書によって計算されますので、誤りのない申告をすることが大切です。

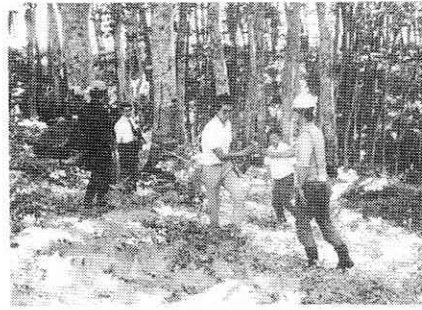
また、災害や盗難にあつて雑損控除が受けられる人多額の医療費を支払っているために医療費控除の受けられる人、今年初めて住宅取得控除を受けようとする人などは、確定申告が必要ですよ。

詳しくは最寄りの税務署か税務相談室にお尋ねください。

# 森吉山 ブナ岱にケビンを建設

## 観光と自然保養の宿泊施設

森吉山のブナ岱にケビンの建設が進められています。町では観光開発として、温泉開発や葛蒲園の造成、



### 〔建設予定地の調査〕

大型スキー場構想などにより通年観光を目ざしていますが、その一環として自然における保養をかねて建設されることになったものです。ケビンとは、客室とか小屋などの意味ですが、簡易の宿泊施設ともいわれるものです。大自然の雄大さを誇る森吉山の裾野は、ブナの原生林に覆われ、夏は涼しく登山をはじめ自然に親しむ野営生活の最適地となつていきます。そのブナ岱に建設されているケビンは、広さが約三十三平方米、二段式ベッドで十人収容、炊事場トイレ付きで七棟の計画です。来シーズンオープンを目ざして進められていますが家族やグループ等が気軽に野営生活ができる施設としてばかりか、春山スキーや各種のスポーツ団体の合宿所などにも、広く利用されるものと期待が持たれています。工事は、十一中には完成の予定となつていきます。

### 伏影りんごはいかがですか

青い秋空をバックに赤く色づいたりんごが、枝もたわねにみごとなばかりです。伏影名産のりんごは、こ

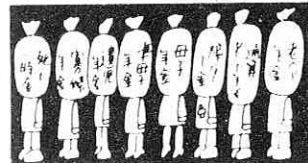


〔表紙写真説明〕

栽培農家が十一戸、約六町歩のりんご園は、いま、「ふじ」の着色作業に追われています。高級品種に切換えて十余年、ようやくその成果が現われ、先ほど行われた初めての直売では、予想以上の成果をあげて関係者に新たな意欲を与えたようです。標準の生産量は一反

## あなたの老後を支える国民年金

8種類  
の給付



### 老齢年金

国民年金に加入したら、いったいどんな給付が受けられるのでしょうか。

### 障害年金

この場合、両方の加入期間を合わせて一定年数以上になれば両方の制度から通算老齢年金が支給されます。年金額は前述の老齢年金と同じ方法で計算された額です。

### 通算老齢年金

通算老齢年金は、会社勤めの人が退職して、自分で商店などを始めた場合のように、厚生年金にも国民年金にも加入したが、別々にみると加入期間が短くてどちらの制度からも老齢年金が受けられない場合に適用されます。

### 寡婦年金など

国民年金に加入している父か母と死別、あるいは父母ともいなくなった子供に支給される遺児年金（一人の場合月額三万八千五百八円）、寡婦年金（老齢年金を受けられる条件を満たしていた六十五歳未満の夫が死亡した場合に、六十歳から六十五歳の妻に支給される）もあり、さらに保険料を三年以上納めていた人が、年金をもらわないで死亡すると、遺族に二万三千円の死亡一時金が支払われることになっています。

### 母子年金など

国民年金に加入している期間中に、かかった病気やケガで障害者になった場合に支給されるのが障害年金です。一級障害で月額四万八千三百三十三円、二級障害で月額三万八千五百八円が支給されます。

（注） なお、くわしくは役場の年金係にお問い合せください。

歩当り約百箱（十八kg入）。最近では高級品種であればあるほど売れる、というのが消費者の嗜好のこと。これから十一月月上旬にかけて、高級品種の「ふじ」が出荷されますが、地元の方々の注文（送り用など）にも応じますと、生産組合長の伊東豊さんのことばでした。参考までに一kg当り三百円という値段ですが、高級品種にしては安いというのが評判です。

このほか、母子年金（国民年金に加入している妻が、夫と死別して母子家庭になった場合）や準母子年金（国民年金に加入している祖母や姉が、男の子、父など

がさらに上積みされます。

と死別して孫や弟妹をかかえ、母子家庭と同じ状態になった場合）では、月額三万八千五百八円（子供一人の場合）の給付が受けられます。

# チャンピオンに荒瀬Bチーム

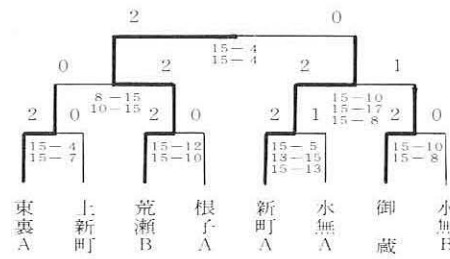
## 町内夫婦バレー



夫婦バレーで優勝の荒瀬Bチーム声援のわが子といっしょに中村、佐々木、湊の夫婦チーム。

「とおちゃんしっかり」「うまいぞママ」のかけ声もにぎやかに、いまではすっかりおなじみとなった夫婦バレー。

の結果、荒瀬Bチームが優勝しました。準優勝は新町A、三位が東裏A、四位御蔵チームの順でした。



# 町内野球総決算

アニマルが二杯獲得

五月から始まった阿仁町野球連盟主催の各賜杯争奪大会は、十月をもってその幕を閉じましたが、その決勝記録は次のとおりです。

- ☆町長杯  
ルズ 7-0 比立内
- ☆議長杯  
ルズ 10-0 オール
- ☆秋銀支店長杯  
中村 サラレズ 3-0 阿仁
- ☆商工会長杯  
サムライ 10-2 吉田

## 善意

### 社会福祉協議会に

町の社会福祉協議会へ次の善意がよせられました。  
○鷹巣町ごいわ手芸店から福祉手芸グループへハリアン十四箱（手芸糸）  
○阿仁町商工青年部からチヤリテイパザールの益金二万六千三〇〇円。  
〔香典返し〕

## 森吉山の

### 清掃をかねて

#### 第二中生が遠足

地元阿仁の大自然に親しみ、郷土愛を育てることをねらいに、第二中学校では安ノ滝、幸兵衛、森吉山の景勝地を三年に一巡するという遠足を実施しています。が、ことは、去る十月二日、全員参加による森吉登山を行ないました。

体力づくりを兼ねての遠足のかたわら、片手にビニール袋を下げての森吉山の清掃登山という、子どもたちによる善意の一日でもありました。

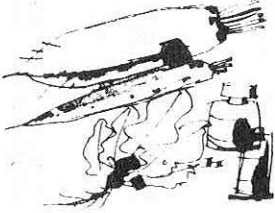
# 火災シーズンに備えて

これだけはしっかりと

- 寒さが日増しにきびしくなってきました。
- 冬期を迎え、例年人身事故を伴う火災や、暖房器具による火災事故が多くなる時期であります。
- こうした時期をどう過ごすか、こうし地域のみならず消防関係者一体となつての秋の火災予防運動が全県いっせいに実施されます。
- 火災は人災、大事にいたらぬようこの機会に意を新たにしたいものです。
- 運動にあたり、いままでの火災原因から、各家庭に注意してほしい事項として次のことを呼びかけています。
- 暖房器具は説明書に従って正しく使用する。
- 石油ストーブは耐震型のもを使用しましょう。
- ふろのからたきに気をつけよう。
- たばこの投げ捨てや寝たばこはやめましょう。
- 消火器や消火バケツを備えましょう。
- 老人や子どもは避難しやすい場所にやすませる。
- 身体の不自由な人や子どもだけを残して外出することはなるべくさける。

## くらしの知恵

### 調味のコツはサシスセン



料理を作る時に使う調味料も、使い方によっては調味料としての効果が得られないということがあります。調味のコツはサシスセンとよくいわれますが、サは酒、砂糖、シは塩、スは酢、セはしょう油、そしてソは味噌ということ。これは味のしみやすさや、風味を保つなどの順となっておりますので理にかなっていきましょう。

このサシスセンも、味をゆっくりしみ込ませたい時は、少しづつ何回にも分けて加えます。また、中華料理のように、調味料を手早く加える必要がある時は、前もって全部を合わせておくともよいでしょう。

調味料を使う目的には、味つけの他に、場合によっては保水性を増したり、弾力性や粘りが出たり、照りやつやを出すという効果もあります。

### 無料人権相談所

十一月二十八日  
阿仁町公民館

左記により無料人権相談所が開設されます。

土地家屋の権利問題、親子、夫婦、扶養、相続、登記、戸籍、供託、交通事故などの問題でお困りの方はせつかくの機会でもありませんので、お気軽にご相談ください。

▽とき 十一月二十八日  
午前十時～午後三時

▽ところ 阿仁町公民館

▽相談担当者 人権擁護委員、法務局職員

### 無料調停相談会

十三日鷹巣公民館

▽日時 十一月十三日  
午前十時～三時まで

▽場所 鷹巣町中央公民館

▽相談内容 金銭問題、土地、建物に関する紛争、交通事故、離婚、相続、親続間の紛争、その他法律上の諸問題について。

▽担当 弁護士、調停委員

▽相談の秘密は守られます

### 秋田県の最低賃金は

二、二二二円

秋田県内の最低賃金が、十月十二日以降は一日二千二百三十一円以上の賃金を支払わなければならない、労働者を

●上り 六時十一分  
大阪着 十八時二十五分

使用することができなくなりました。

▽秋田県最低賃金

一日 二、二二二円

一時間 二七九円  
(除外賃金+精進動手当、通勤手当、家族手当)

### 鷹巣駅に特急「白鳥」

大阪行 6時11分

ご存知と思いますが、十月二日から、鷹ノ巣駅に特急「白鳥」が停車運行しています。

朝、鷹巣駅を立ちますと夕方には大阪に着くという大変便利なダイヤとなっております。

▽鷹巣発

●上り 六時十一分  
大阪着 十八時二十五分

●下り 二二時二八分  
青森着 一三時五〇分

### 森吉局の電話番号が一部変更十一月から

十一月一日午後二時から

森吉局が自動電話になり、森吉町の地域集団電話が一般電話になりますので、森吉町への電話は次のようにかけることとなります。

●米内沢へかけるとき

○一八六七②××××

○一八六七③××××

○一八六七⑤××××

●森吉へかけるとき

○一八六七⑥××××

臨時電話帳を作りましたので、電報電話局ならびに役場と農協の窓口に用意してありますから必要な方はご利用ください。

### 身体障害者の職業訓練生入校案内

国立宮城身体障害者職業訓練校では、次の要領で訓練生を募集しております。

▽応募資格

義務教育終了者または、これと同程度の学力のある身体障害者の方。

▽募集科

電子機器、時計修理、洋裁、洋服、和裁、写真植字、軽印刷、製くつ、義肢装具、

経理事務、理容、デザイン、十二科一七〇名

▽訓練期間

昭和五十四年四月から五十五年三月までの一カ年

▽特典

授業料無料のほか各種の特典があります。

くわしくは役場福祉課へお問い合わせください。

### 十一月から役場の執務時間が変わります

十一月一日から役場の執務時間が、次のとおり冬季時間に變更なります。

▽平日 午前八時半から午後四時半まで

▽土曜 午前八時半から午後〇時半まで

期間は三月末までです。

### 選挙啓発テレビ番組 秋田放送毎週金曜日

選挙啓発テレビ番組が十月から十二月にかけて、週一回十五分番組で十三回シリーズで放送されます。

対談には、巨人軍の長嶋監督をはじめ女優の竹下景子さん、プロスキーヤーの三浦雄一郎さんなど、ほか作家や落語家などの多彩な顔ぶれが出演の予定です。

秋田放送テレビ毎週金曜日の七時三十分からです。

### 54年版 県民手帳

昭和五十四年版の県民手帳を予約募集中です。

ご希望の方は役場または支所まで、一冊二五〇円。

## 慶弔だより 9月

◎ こんには赤ちゃん

お名前

(保護者)

住所

柴田 亜樹

(英一)

中村

鈴木 幸治

(市郎)

畑町東裏

片岡 幸太

(雄輔)

吉田

斎藤 健一

(郷)

上新町

遠藤 まなぶ

(勝)

大町

吉田 美喜子

(竹)

畑町

◎ 結婚 おしあわせに

■ おくやみ申し上げます

板倉 充 東京都

斎藤 茂子 小倉

荒川 修次 岩手県

佐藤 桂子 幸屋

鈴木 ノブ (78) 野尻  
鈴木 久俊 (30) 中村  
伊東 スエ (94) 伏影

訂正：先月号出生欄で、鈴木真枝子とありましたが、真衣子の誤りでしたので訂正してお詫びいたします。

## あなたの疲労度は？

### 疲労の自己判定法

- |                    |                |
|--------------------|----------------|
| 1. 頭がフラフラしたりボーッとする | 2. 頭がズキズキ痛む    |
| 3. 頭が重い            | 4. 目がしょぼしょぼする  |
| 5. まぶたが重くピクピクする    | 6. 耳なりがする      |
| 7. 顔がはれぼったい        | 8. やたらにのどが乾く   |
| 9. 肩がこる            | 10. 背中、腰がはる    |
| 11. 手、足がだるい        | 12. 手がふるえる     |
| 13. 胃が重く食欲ない       | 14. 全身がだるい     |
| 15. 明るい光がまぶしい      | 16. ねころびたい     |
| 17. 坐ると立つのが嫌になる    | 18. 歩くときフラフラする |
| 19. 人と会うのが嫌になる     | 20. 話するのが面倒    |
| 21. 考えがまとまらない      | 22. すぐ腹をたてる    |
| 23. すぐ眠くなる         | 24. ねつきがわるい    |
| 25. 根気がなくなる        | 26. 仕事が嫌になる    |
| 27. 忘れっぽい          | 28. 悪酔いする      |
| 29. 煙草をすいすぎ        | 30. 体重がへる      |

5～10項目ぐらひは普通の疲労で多すぎるときは(20項目ぐらひ)十分な休養を必要とする。