

広報

あに

1985

4月

No.272

編集・発行 秋田県阿仁町役場総務課



大きくなって
帰って来てね

阿仁川をサケの宝庫にしようと、サケの稚魚の放流が阿仁合保育園の園児達三十人の手によって行われました。体長四センチほどの稚魚は、子供達のバケツから雪どけの阿仁川へ放されると元気に泳いで行きました。この子供達が四年生になる年の春に、この日放された七万五千匹の約一割、七百五十匹ほどが大きくなって帰って来るそうです。

(河川整備された専念寺川原で)

今年阿仁町誕生三十周年の年です



工事再開を待つ終点の比立内駅

私たちの足であり、地域開発にも欠かすことのできない鉄道―鷹角線の行方が注目されています。その鷹角線の、工事が凍結されている未開通部分(比立内―松葉間、二九・三き)について、国が

凍結の比立内 ― 松葉間 鷹角線「新線」と認める

工事再開へ向け申請急ぐ

まず、三月二十八日に運輸省の官報で、起点―比立内、終点―下松木内、線名―鷹角線とする告示がなされ、未開通区間が初めて新線として認められました。一方この路線が、将来的にも経営上で赤字運営が予測されることから、全県的な支援体制をもって助成を図るべきだとして、県市長会と県町村会双方が、運営助成基金の出捐協力を決定しました。こうした背景を受けて、三月二十九日には特定地方交通線対策協議会が開かれました。

初めて新線と認めたことから急進展を見せ、六十三年度末の全線開通をめざして年内にも工事再開のメドがつかうなど、具体的な動きが始まりました。



工事凍結されている中村小学校付近

駅名は「阿仁マタギ」「奥阿仁」に

このため、現在鉄道事業免許申請と、新線部分の工事施工認可申請の作業が大急ぎで進められており、早ければ今夏にも工事再開の槌音が聞かれそうです。このあとは、秋田内陸縦貫鉄道株式会社の中において、工事施工に關わる基本的な事項に検討を加えるなど、経営引き受けの諸準備

に入りませんが、当町が希望していた新駅については「奥阿仁駅」という名称で新設になること、また「羽後中村駅」の名称を「阿仁マタギ駅」に改めること、車両基地および現業事務所を阿仁合駅構内に設置すること等の方向で進められています。

この中で、阿仁合駅構内に現業事務所が設置されることになること、男子職場のため、大型男子企業の誘致と同じ効果が生まれるという、町の活性化へと結びつくことにもなります。心配される経営の収支面については、沿線の開発計画と併行して

ローカル色とアイデアで勝負!!

検討が加えられています。大野台、森吉山、田沢湖の広域的な地域開発に、ローカル色とアイデアを凝らした運営を結びつけて、健全経営を目指すこととなります。六十一年冬には、森吉山スキー場がオープン予定もあり、新幹線、高速自動車道など高速交通体系の中で、この地方の基幹路線として位置づけられる鷹角線は、新時代の開発の夢を乗せて走る発車のベルに向けて、大きく動き始めました。



3月16日 ~ 4月12日

- 16日 22日 定例町議会
- 19日 大阿仁小、中村小、根子小卒業式
- 20日 阿仁合保育所卒園式
- 20日 阿仁合小卒業式
- 21日 大阿仁保育所卒園式
- 22日 戸島内保育所卒園式
- 26日 町畜産経営研究会
- 27日 町社会福祉協議会理事会、評議員会
- 29日 阿仁合線特定地方交通線対策協議会(秋田市)
- 29日 秋田内陸縦貫鉄道株式会社取締役会(秋田市)
- 31日 町消防団幹部会
- 1日 阿仁合理容師会総会
- 2日 鷹巣阿仁広域圏組合管理委員会(鷹巣町)
- 4日 阿仁一中入学式
- 5日 阿仁合保育所入園式
- 5日 大阿仁保育所入園式
- 5日 交通安全協会阿仁支部総会
- 7日 町母子福祉会総会
- 7日 根子老人クラブ総会
- 8日 更生保護婦人会総会
- 9日 戸島内保育所入園式
- 9日 北秋田土地改良協会役員会(鷹巣町)
- 12日 大阿仁連合婦人会総会
- 阿仁町身障者協会総会

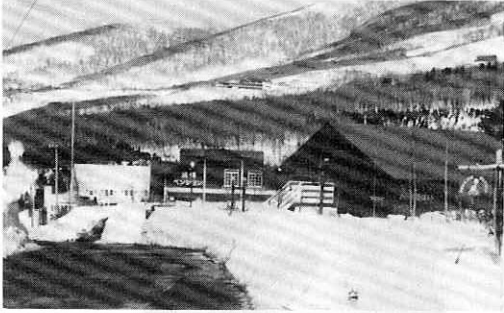
スキー場民宿で懇談会

希望者で研究会を結成

六十一年冬オープンを目ざした森吉山スキー場建設計画を、国土計画株式会社(本社、東京)が県を通じて正式に発表したのが五十八年の七月です。その中で、レストラン、駐車場などは会社側で設けるが、道路と宿泊については地元で対応してほしいとの要請が出されています。

道路については、町道荒瀬川線と大阿仁農道の整備が急ピッチで進められており、何とかオープンまで間に合わせたいと、町および県が総力をあげています。

一方の宿泊施設については、ス



網張スキー場のペンション村(岩手)

スキー場基地の計画と大きく関連することから、また個人の投資に関する問題だけに、具体的な対応に苦慮していますが、民宿経営希望者等による先進地視察等を実施しながら、検討を加えてきました。

今月十九日には、民宿希望者や既存の旅館経営者などが出席して初の懇談会が開かれ、町側から、これまでの先進地視察などに基づく検討の経過を報告し、今後の対応策が提起されました。

まず、民宿の設置位置と環境整備については、ロープウェイ基地と予定される高津森か旧鍵ノ滝部落のいずれかの山元型と、既存の旅館または民家を利用した市街地型の二方式が考えられ、今後の国土計画側のスキー場整備計画が明らかになりしだい、対応を急ぐことにしました。

また、先進地視察でも明らかにしたように、民宿、ペンションともに、多額な投資を要するため、施設の規模、スタイル、資金繰りなどをどうするか、通年利用のための環境整備をどうするのかなど、今後の課題が山積しています。このため、関係希望者等で組織する「阿仁町宿泊施設研究会」を結成して、今後、具体的な対応策について研究し合うことになりました。

財政課長に山田(清安) 出納室長

町職員の人事異動

- 町職員の人事異動が四月一日付で行われ、財政課長には山田出納室長が発令されるなど、次のとおりとなりました。
- 財政課長 山田清安(出納室長)
- 財政課課長 伊東昇一(農業委員会主任・農林畜産課主任)
- 戸島内保育所主任 高堰イエ
- 大阿仁保育所主任 高根邦明
- 松橋留里子(議事事務局) ○大阿仁支所主任 松橋千代子(戸島内保育所) ○議事事務局出向 鈴木美千英(総務課主任) ○農業委員会事務局出向 佐藤節子(大阿仁支所主任) ○福祉保健課長補佐 兼保健衛生係長 佐藤敏郎(保健衛生係長) ○財政課財政係長 松橋賢悦(財政主任) ○農林畜産課林務係長 渡部博(林務主任)
- 総務課企画振興主任 西根邦明(主事) ○財政課徴収主任 伊島隆(主事) ○財政課徴収主任 高田正鴻(主事) ○福祉保健課住民主任 渡部文子(主事) ○福祉保健課保健衛生主任 辻成子(主事) ○商工観光課観光開発主任 田口惣一(主事) ○建設課建設主任 菅原一夫(主事) ○大阿仁支所主任 伊藤順子(主事) ○教育委員会社会教育主任 佐藤慶一(主事) ○公民館主任 戸嶋悦男(主事) ○給食センター主任 辻広(技師)
- 町立病院事務長補佐 魚住隆志(医事係長) ○町立病院技工(二等級格付) 山田光三(技工) ○町立病院主任 加藤レイ(主事)
- 町立病院主任 庄司金一(主事) △退職 松橋順治(大阿仁支所主任) 柴田律子(町立病院主任)

積極的に請願運動を

河北林道県道昇格の実現へ

秋田市および秋田空港と県北部を結ぶ最短ルート、河北林道の県道昇格をはかろうと、「河北林道県道昇格促進期成同盟会」の総会が二十日、秋田市の秋田ビューホテルで開かれました。

河北林道の県道昇格による整備促進は、生活の利便さはもとより、産業振興や観光開発、文化交流などメリットが高いことから、北秋田郡町村議会議長会で特別決議されるなど、沿線町村の悲願として運動を展開して来りました。五十八年七月には、秋田市、大館市、鹿角市、河辺町や当町など、関係十四市町村が結集して期成同盟会を設立しました。

二回目の総会となるこの日は、会長の中田初雄県議会議長をはじめ各市町村長、議長ら三十一名と、県議会議員や県、営林局などの来賓十二名が出席のもとに開かれ、県道昇格の実現に向けて、県議会での請願採択をはじめ、国や営林局などへ積極的に請願陳情を行うことを決議しました。

また、河北林道の必要性の認識を高めるため、七月中に、同盟会市町村の合同現地視察を行うことになりました。

阿仁町から河北林道を経た場合、秋田空港まで約五十二キロ、県都秋田市まで約六十六キロで結ばれ、計画の秋田テクノポリスも通勤圏内となり、ブナ森林道を含めた県道昇格は、関係方面から大きな期待が寄せられています。



秋田県道昇格促進期成同盟会総会

あ に

大モテの袖子ちゃん (子グマ)

五城目町 から町へ



生後間もないクマの赤ちゃんが五城目町から当町へひきとられ、町では将来の熊牧場のスターにと、職員が里親となって、連日飼育にあたっています。

国民年金 だより

あなたの年金を 確かなものに

六十年度も始まり、国民年金も新たな気持ちで、自分で自分を守るという気持ちでがんばりましょう。

保険料を納めるということは、

年をとったときはもちろんのこと、万一の事故や病気になった時の障害年金、不幸にして母子家庭となった場合の母子年金など、老後や生活の万一の事故に備えることになるわけです。

我が町では、県から委嘱されている十八人の年金委員が、みなさんの為に集金をして下さっております。どうぞ、どんな事でもけっこう

ですので、相談をしながら、自分の年金を守るようにして下さい。◎現況届は誕生した月の末日までに提出を！
現況届は、誕生した月の末日までに社会保険庁に提出することになっていきます。
現況届は、引き続き年金を受ける権利があるかどうか確認するために、毎年一回出していたくものです。
現況届を提出されないと、年金の支払いが一時止められます。ハガキをなくした方は、役場年金係へお出し下さい。

よろしく！

交通指導隊に 新しく四名

私達の交通安全を守るため、年間を通じて安全指導など、交通事故防止活動をしてくれる交通指導隊の指導員に、渡部勝美さん(三五歳)と、田村良一さん(三四歳)、佐藤和男さん(二三歳)、鈴木久信さん(二三歳)の四名が新しく加わりました。
また、長い間活躍されて来た隊長の今井乙磨さんが、今回勇退されることになりました。どうも、ごくろうさまでした。

新隊長の鈴木茂美さんを始めとする新陣容は次のとおりです。
隊長 指導員 鈴木茂美(幸屋渡) 副隊長 指導員 武石清治(下新町)

旬ごろには、打当温泉の専用の住み家へ移ります。打当温泉には、安子(安ノ滝から)、幸子(幸兵衛滝から)の姉妹のほか、花子、太郎、次郎、マゴ、コロの七頭の先輩がおり、袖子を加えて観光客の目を楽しませてくれることになりました。
昨年はスキー場もオープンした打当地区に、将来はクマ牧場の構想もあり、マタギの里にふさわしいユニークな自然観光の整備を進めることにしています。

指導員 松橋盛七(比立内)、菊地忠雄(幸屋渡)、高橋清子(畑町東裏)、佐藤征子(湯口内)、
◎渡部勝美(下新町)、◎田村良一(下新町)、◎佐藤和男(鳥坂)
◎鈴木久信(中村) 以上十名。

町営住宅 入居者募集

- 東裏住宅七号(簡易平屋建) 家賃月六千円。
- 大町住宅六号、十号、(簡易二階建) 家賃各月一万五百円。
- 比立内住宅二号(木造平屋建) 家賃二万五百円。
- 比立内住宅八号(木造平屋建) 家賃二万五千五百円。

▽申込締切 五月七日(火)
▽提出書類 五十九年度分所得証 明書、住民票、各一通

「茶々を入れる」

五月は茶摘みの始まる季節。

「人が真面目に話をしているのに、茶々を入れないですよ。」などというときの「茶々」は、もともと飲み物としてのお茶のことでした。

「茶々を入れる」とよく似た言い方に「水をさす」があります。文字どおりの意味は、濃いもの、熱いものに水を加えて薄くしたりぬるくしたりすること。これが比喩的に使われると、うまくいっているのを妨害したり、じゃましたりして、不調に終わらせるよう仕向ける意味になります。

「茶々を入れる」も、ほぼ同じような意味ですが、そのニュアンスには微妙な違いがあるようです。「茶々を入れる」には、どちらかという、からかいぎみに、あるいは冗談半分に文句をつけたり、じゃまをするといった意味合いがあります。夏目漱石の「吾輩は猫である」の「あいにくに迷亭が来ていて茶々を入れて何が何だか分からなくしてしまっただけ」からも、その雰囲気がかがえます。一方、「水をさす」と言えば、お茶よりずっと冷たい行為になるようです。



行楽期の事故防止

「春の防犯運動」

4月25日(木)
5月9日(木)

長い冬から開放されたこの時期は、観桜会、連休、春祭り等の行楽期にあたり、また、少年たちにとっては就職や進学に伴い生活環境が大きく変わる時期でもありません。

このようなことから、あき果ねらいや少年非行の増加、各種防犯事故の多発が予想されます。

阿仁部防犯連合協会、阿仁部防犯連絡所協議会、阿仁部金融機関防犯協会、森吉・阿仁地区少年保護育成委員会、阿仁部防犯指導隊、森吉警察署では、「春の防犯運動」を次のことを重点に実施することになりました。

町民のみなさんのご協力をお願いします。

一、実施時期

昭和六十年四月二十五日(木)から五月九日(木)までの十五日間

二、運動の重点

(1) 侵入盗犯の防止

○侵入盗犯の主なものは「あき果ねらい」です。外出する時の戸締りを厳重にし、余分な現金を置かないようにしましょう。

万一被害にあった時は現場をそのままにして、すぐ一〇番して下さい。

○侵入犯のほかにも、自転車

や自動車の盗難が多くなり、ますので、自転車にはカギをかけ、自動車にはキーを抜きドアロックを。

(2) 金融機関等を対象とする強盗事件の防止

○銀行、郵便局、農協等の金融機関の近くで不審な人や車を見たらすぐ一〇番して下さい。

(3) 少年非行の防止

○花見、祭典等では、少年達が大人のまねをして「酒」や「タバコ」をやったり、不純な男女交際をする機会が多くなります。

子どもの行動に注意し、非行を発見したらよその子どもみんなどで注意しましょう。

(4) 暴力的迷惑行為の取締り

○祭典等の催し物会場や列車内等での小暴力は、「しない」「させない」「見のがさない」の心がけで、そのような行為を見つけたら、すぐ警察に通報して下さい。

(5) 酩酊者等の保護

○酒に酔って人に迷惑をかけている人、道路等に倒れている人を見つけたら、すぐ警察に通報して下さい。

火の用心

火入れ等の届 け出について

先般は住宅近くでの杉の葉の焼却で、昨年は造林の地ごしらえの火入れによる煙の発生で、消防車が出勤しました。

火入れ許可は、これまで国の委任事務として町長が許可していましたが、改正によって許可権者が町長になりました。造林のための地ごしらえ等の目的で火入れを行う人は、七日前までに町長に申請書を提出して許可証の交付を受けてから実施して下さい(詳しくは農林畜産課へどうぞ)。

また、火災とまぎらわしい煙を発生する行為をする場合は、鷹巣阿仁広域圏組合火災予防条例によって、その旨を消防長に届け出さなければなりません(詳しくは阿仁

火災出動時の問い合わせについて

町民の皆様には、火災予防運動などの消防活動に対してご協力いただきまして、ありがとうございます。

最近、火災出動の際一八九番での問い合わせが多くなり、消防活動に支障をきたすことが多くなりました。署員も、皆様の生命と財産の被害を最少限に留めるよう、一名の

分署一八二二一九へどうぞ。
この場合、火災警報発令中や異常乾燥の日、風の強い日などには中止してもらうこともあります。

署員で広域消防機関、非番員、消防団、町関係への連絡等にあたるため、非常に混雑します。
したがって、この時の消防署への問い合わせは必要以外はしないようにして下さい。
なお、消防車出動の時は、愛の鐘で放送していますので、よろしくご協力願います。

農作業は協定賃金で

農作業賃金の統一をはかるために、阿仁町農業委員会では、次のように標準賃金を定めました。

農業労働力の確保と、労賃の地域格差をなくするために、みんなで協定賃金を守りましょう。

農作業標準賃金

作業内容	単位	参考資料 (前年度)
耕起	耕耘機	10a当り 3,600
	トラクター	〃 3,600
代かき	耕耘機	〃 3,600
	トラクター	〃 3,600
田植機械	〃	3,900
稲刈	バインダー	〃 4,800
	コンバイン	〃 11,000
脱穀	脱穀機	〃 5,000
	ハーバスター	〃 6,100
田植、稲刈、その他	男	1日当り 4,500
水田作業賃金	女	〃 3,500
薬剤散布	10a当り	600
畑作業	耕耘機	〃 3,000
		トラクター
	普通畑作業(果樹作業含む)	1日当り

六十年第一回 危険物取扱者 試験準備講習会

○乙種第四類

六月十九日(水)、二十日(木)

大館農業会館(大館市根下戸)

○丙種

七月三日(水)、四日(木)

秋田市文化会館(秋田市山王)

○受付期間

昭和六十年五月二十七日〜六月一日(消印有効)

○定員 大館農業会館二百名、秋田市文化会館二百四十名。

○受講料 会員二千二百円、非会員四千五百円。

詳しくは、広域消防阿仁分署、または役場福祉保健課へどうぞ。

お気軽にどうぞ

「結婚相談所」を開設

若い農業後継者が減少する中で、農業生産の中核的担い手を継続的に確保するためには、農業後継者の農業に対する不満や挫折感を取り除き、意欲に燃えた後継者に対してはそれに応えるための施策の展開と、将来の中核的担い手となりうるための育成対策が必要です。

このため、意欲と英知をもった農業後継者を確保するため、結婚に関する情報連絡活動等を行う「農業後継者結婚相談所」を、阿仁町長を所長として設置しました。また、地域における相談員として、次の方々が委嘱されました。

- 所長 町長近藤竹雄
- 職務代理者 農業委員会々々長 田茂
- 相談員 柳谷鶴治(小淵)、梅井繁雄(吉田)、原永蔵(吉田)、佐藤敏宣(湯口内)、庄司武男(永無)、福嶋茂光(荒瀬)、柴田吉治(小椋)、伊東徳美(伏影)、佐藤富久栄(根子)、松橋修一(幸屋渡)、高関義隆(幸屋渡)、佐藤千代美(戸島内)、鈴木謙一(担当)。

農業委員会から

農業者年金 相談会のおしらせ

県農業会議、および県農協中央会から年金担当官が来町して、農業者年金加入者、ならびに未加入者のための説明会と無料相談会を、左記のとおり実施します。老後の生活設計のためこの機会に是非ご出席下さい。

○日時 五月十七日(金) 午前十時三十分 から午後三時まで

○場所 山村開発センター

※午前中は年金についての説明会、午後から個人の年金についての相談会となります。

農事暦

水 稲

今年の梅雨入りは平年並みの見込み。秋田地方気象台はこのほど、六月までの天気予報を発表しました。

それによると、四月と五月は寒暖の変化が大きく、遅霜に注意が必要だとしています。また梅雨入りは平年並み(六月十五日)の見込みとしています。

五月、六月の予報は次のとおりです。
▽五月 寒暖の変動が大きく、内陸部では遅霜の恐れもあるが、晴れの日も多い。平均気温・降水量は平年並みの見込み。
▽六月 梅雨入りは平年(六月十五日)並みだが、梅雨らしくなるのは下旬になってからの見込み。平均気温・降水量はいずれも平年並みの見込み。

稲作りには、一年間の天候が心配されます。特に育苗期には変動が大きいことから、苗立枯れ病やムレ苗等の発生が予想され、苗不足の恐れがありますから、手抜きのない育苗管理に徹して、健苗作りに心がけましょう。

今年の

気象予報から

施肥等は正しい方法で

本田施肥と除草剤使用等については、農業改良普及員か農協営農指導員の指導を受けて、ムダをばぶいて正しい使い方をして下さい。特に、有機物(堆肥)を多く施し、また土壌改良剤等を十分に使用して、早いうちに分解の促進につとめて下さい。

野 菜

畑の肉 大豆

を作ろう

最近の市販食品には多くの添加物が含まれ、健康有害説が叫ばれる中で、家庭の手作り品も少なくなっています。

今一度、手作り食品により健康を守るため、転作田等を活用して自家用大豆を栽培しましょう。

○大豆の栄養価

蛋白質四十%、脂質十八%程度外にビタミンB₁、B₂等が含まれています。特に豆乳は、牛乳に匹敵する高い栄養飲料として見直されています。

○紫斑病(ムラサキ豆)に侵されている豆は商品価値が下がるので

防除につとめて下さい。

防除の方法は、①無病種子を用いる。②播種時にペントレートT水和剤20、又はペントレート水和剤を用いること。

○品種は、秋田県には奨励品種が六種ありますが、当町には次の二品種が適していると思われます。

一、ワセシロゲ

・特性 早生種(九月中、下旬に収穫)で品質良く商品価値高い。肥沃地に好適で、多肥密植でも収量をあげる。

二、ライデン

・特性 中性種の早(十月上旬に成熟期)に属し品質はきわめて良い。収量は多収で、しかも晩播適応性が高い。

・栽培上の注意

生育が旺盛のため、肥沃な畑に栽培するときは過繁茂や蔓化、倒伏をさけるため密植をさけること。地方の低い畑にもよく生育し、普通畑でも広く適応する。

○播種期と植栽密度

大豆生産は適期播種が原則です。秋田県では五月中旬の、平均気温が十二〜十三度になる頃から六月上旬までが播種の適期です。

植栽密度は、二本立として十アール当り一万五千〜二万本を確保できるように。晩播き、または瘠せ地の場合はさらに密植するよう工夫しましょう。

昭和60年度 結核予防定期健康診査日程表
一般健康診査

月日	検診会場	検診時間	備考
4/30 (火)	幸屋渡除雪センター前	午前10時～10時20分	血圧測定なし
	比立内集会所	午前10時30分～11時30分	
	環境改善センター	午後1時～2時30分	医師の診察あり
5/1 (水)	伏影児童館	午前10時～10時30分	
	中嶋礼治宅(笑内)	午前11時～11時40分	
	根子児童館	午後1時～2時	医師の診察あり
5/2 (木)	柴田一忠宅(岩ノ目沢)	午前10時～10時20分	
	菊地商店(鳥坂)	午前10時40分～11時	
	幸屋児童館	午後1時～2時	医師の診察あり
5/7 (火)	渡部良政宅(荒瀬川)	午前10時～10時20分	
	中沢国雄宅(小沢)	午前10時40分～11時	
	公民館荒瀬分館	午後1時～2時30分	医師の診察あり
5/8 (水)	町民体育館	午前10時～11時	
	萱草児童館	午後1時～2時	医師の診察あり
5/9 (木)	山村開発センター	午前10時～午後2時	医師の診察あり
5/10 (金)	畑町東裏児童館	午前10時～11時	
	いこいの家	午後1時～2時30分	医師の診察あり

昭和60年

商業統計調査

五月一日現在で実施

通商産業省では、昭和六十年五月一日現在で商業統計調査を実施します。

この調査は、商業の国勢調査ともいわれるもので、わが国の商店の分布状況や販売活動の実態および商品の全国的な流通状況などを明らかにするため、全国の卸売業、小売業を営んでいるすべての商店を対象に行われます。

調査の結果は、国や都道府県、市区町村における商業の育成、流通機構の近代化などの施策を

進めるうえで重要な基礎資料として多くの分野で利用されます。また、各商店が経営指針を作る際にも広く役立っています。

調査は、都道府県知事から任命された商業統計調査員が、商店を直接訪問し、調査票に記入していただいで回収するという方法で行います。

提出される調査票は、統計法により厳重に秘密が守られますので正確な申告にご協力ください。

婦人科検診

のお知らせ

今年度から、子宮頸がんと一緒に乳がん、甲状腺がんの検診も行ないますので多数受診下さい。

月 日	受付時間	場 所
5月13日	12時～1時30分	環境改善センター(比立内) 笑内 中嶋礼治宅
5月14日	1時～1時30分	農業者健康管理センター(打当)
5月15日	12時～1時	阿仁町公民館
5月16日	12時～1時30分	吉田分館、荒瀬分館
5月17日	12時～1時	山村開発センター

●当日でも受診できます。
●検診料は、一人四〇〇円です。
●婦人科集団検診手帳のある方はご持参ください。
※申し込みは役場(八二二二二二)または支所(八四一三二一)へ。

山火事予防運動

5月9日(木)～6月8日(土)

統一標語

小さな火、まさか、がおこす 山の火事

阿仁町林野火災警防協議会

阿 仁 町 阿 仁 町 消 防 団

阿仁営林署 阿仁森吉森林組合

古河林業 森吉警察署

広域消防署阿仁分署

入林される皆さんへ

乾燥期をむかえ山火事が発生し易くなっております。
次のことに注意し山火事防止にご協力ねがいます。

- ◎ たばこの吸いがらは必ず消すこと。
- ◎ 車からたばこの吸いがらを投げ捨てないこと。
- ◎ たき火のあと始末を完全にすること。
- ◎ 強風又は乾燥時には屋外での火気の使用をさけること。
- ◎ 紙くず等燃えやすいごみ類は所定の場所に捨てること。

私達の行政相談員

皆さんは、行政相談員をご存知ですか。

行政相談員は、国務大臣総務庁長官が、住民の行政に関する相談相手として各市町村に置いてあるもので、行政に対する苦情や意見、要望を聞き、その解決策を図るのが仕事です。

相談は無料で、秘密が守られ、秋田行政監察事務所と連絡をとって処理されます。

私達の町の行政相談員は田村駿一さんです。気軽に相談されて、

困りごとを無くしましょう。

【行政相談員】



○田村駿一さん
○銀山字下新町
(山村開発センター向い)
○電話八二二二
一五二番

社福協へ香典返し

善意

○幸屋渡の吉田銀蔵さん(亡妻・リエ)より二万円。
○中村の柴田英一さん(亡父・尚悦)より二万円。

老人ホーム

に慰問

○鷹巣町七日市の千葉チヨさんが切りタンポ百九十本と鶏肉を持参してホームの誕生会に慰問。千葉さんの慰問は十年以上も続いており、入所者に喜ばれています。
○畑町東裏の松橋静子さんが、入所者の散髪奉仕をして慰問。

～保健婦だより～

生活の中に「はだし」を

昔から「足が気持ちいいときは、心も気持ちいい」といわれています。医学的にみても、足の血のめぐりは頭や骨盤内部の血の循環と密接なつながりを持っています。

民間療法にも、昔から「朝露をふむ」というのがありまして、文字どおり露のおりている早朝、はだしになって大地を踏むことをすすめています。青竹ふみは、足の裏への刺激を人為的にやろうという健康法であります。ゴムのボチボチがついたサンダルやカーベットも同じ理屈です。

足の裏にはいくつかの重要なツボがあります。なかでも泉が湧くと書く「湧泉」は足の裏のほぼ中央にあって、ここを押すと活力が湧き出すといわれています。

足の裏は「第二の心臓」といわれるくらい多くの血管が密集しており、心臓から一番はなれている足の裏の血管に刺激を与えることによって、全身の血液循環がよくなります。だから、青竹ふみで足の裏を刺激することは良いことです。手指で足の裏をもんだり押ししたりして毎日刺激することもよい方法です。特に現代の生活は、はだしになる機会が少なすぎます。わざわざ青竹を踏まないまでも、日々の生活の中で、もっとはだしの時間を増やしてもいいのではないのでしょうか。

思えば、わらじやゲタ、畳と日本には古くから素足の感触を大切に生活の知恵がたくさんありました。最近はずいぶん土ふまずのない子どもが増えているとかで、はだし教育が注目されています。

青竹ふみもよい方法ですが、まずは素足になって、自然の刺激を足の裏に与えてやる必要があるのではないのでしょうか。

母子手帳交付日

▽支所 5月1日(水)

午前10時～12時

▽本庁 5月2日(木)

午前8時半～5時

※妊娠証明書はいりません。

※右記の月日が母子手帳交付日になつていますが、都合により当日は保健婦が不在ですので、あらかじめご了承下さい。

慶弔だより (3月)

◎ こんにちは、赤ちゃん

湊 祐介 (隆男・長男) 荒瀬

♡ 結婚おめでとう

- 松橋秀美 比立内
 - 森佳子 埼玉県
 - 佐々木賢龍 比立内
 - 佐藤知子 鷹巣町
 - 佐藤享 比立内
 - 井上由紀 東京都
 - 中嶋鉄信 栃木県
 - 鈴木孝子 栃木県
-
- 京谷穂子 小
 - 中恵子 仙台市
 - 太田鉄博 萱草
 - 岩瀬美智子 日立市
 - 片岡清巳 吉田
 - 加藤智子 畑町

■ おくやみ申し上げます

- 吉田リエ 幸屋渡 (74)
- 奈良末吉 幸屋渡 (74)
- 西根新吉 幸屋渡 (76)
- 柴田尚悦 中村 (66)
- 小野寺哲夫 下新町 (33)

健康やかに育て
子供たち



●児童福祉週間5月5日～11日