

広報

# あに

1985

2月

No.270

編集・発行 秋田県阿仁町役場総務課



## 一人暮らし老人を 雪から守れ

暖冬予報が見事にはずれ、今年も豪雪に。この大雪で一番不安を感じているのが一人暮らし老人です。今年もまた、若者達「どやぐ会（佐々木正史会長）」がこの老人宅の雪おろしをしてくれました。日曜日ごとに二日間も、スコップを肩に五軒をまわって、善意の汗を流しました。

# 白昼のドカ雪町を襲う

## 車庫等二軒が倒壊

### ＝ 豪雪対策本部を設置 ＝



▲暗い鉛色の空から、集中豪雪、が町を襲い始め、町民は一日に何回も何回も排雪作業に追われています。＝30日・下新町＝

▼役場前は短時間の内に、雪の海、と化し、近年にない降雪量を記録。役場には早速豪雪対策本部が設置されました。

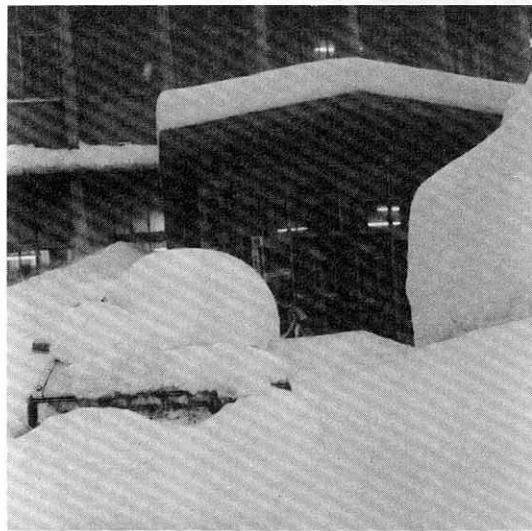
この「集中豪雪」をもたらししたのは、秋田県上空に氷点下四十五度という、この冬一番の寒気団が入り込んだためで、三十日の積雪量は、阿仁合地区で百八十七センチ、比立内地区で二百四十七センチを記録しました。真昼とは思えない程暗くなった空から、ワサワサと降り出した雪はたちまち町をおおいつくしました。山村開発センター前に駐車していた車は、スッポリと雪でうまっつてしまい、勤め婦りの人たちは、一時間以上も雪よせをしてやっと車を出したほりでした。長い間雪との生活に慣れつこになっている町民も、「昼の短時間にこんな降雪

一月三十日の朝から夕方にかけて、町はドカ雪の襲撃を受け、短時間の内に七十センチから八十七センチもの降雪を見ました。このため町では、この日の午後三時、豪雪対策本部を設置して災害の未然防止と、住民生活安定確保の対策にとめました。

町内の豪雪による被害は、三十日と一日に、やや老朽化していた倉庫と車庫二軒が、雪おろしの手が回らない内に倒壊してしまいました。人的な災害は現在のところ発生していません。これから予測される災害としては、融雪期における雪崩の発生や、小河川の増水によるはんらんなどが心配されます。

## 雪崩・小河川の増水に注意

つたのは、記憶にない」と、鉛色の空を見上げながら、除雪作業に追われています。町では、二台のロータリー車と六台のドーザーをフル操業して交通の確保に全力をあげると共に、町内全戸にチラシを配布して、屋根の雪おろしの励行、防火と非常口の確保、雪崩の注意などをよびかけました。



- 16日 17日 東北農政局及び農林水産省へ土地改良事業の陳情
- 18日 20日 秋田県中学校スキー大会
- 18日 鷹巣阿仁広域圏組合管理者会議(鷹巣)
- 21日 鷹巣阿仁広域圏シンポジウム(鷹巣)
- 23日 課長予算会議
- 24日 伝承館計画委員会
- 26日 県北地区記者クラブ共同懇談会(鷹巣)
- 27日 阿仁合小、大阿仁小、根子小スキー大会
- 29日 北秋田郡町村会定期総会(鷹巣)
- 1日 阿仁合地区合同年祝鷹巣阿仁広域圏組合議(鷹巣)
- 5日 阿仁営林署との連絡協議会
- 6日 臨時町議会
- 病院長組合管理者・副管理者会議(米内沢)
- 弘前大学医学部教授会との懇談会(弘前)
- 7日 秋田営林局へ陳情
- 9日 10日 阿仁部学童都市中学校スキー大会
- 13日 農林水産省へ農道事業の陳情他で東京
- 15日 秋田市在住大館北秋会(秋田)



1月16日  
2月15日

# 収入役に上杉哲雄氏

## 臨時町議会で選任

町議会第一回臨時会が六日開かれ、五十九年度一般会計補正予算など三議案が審議され、原案どおり可決されました。

この中で、収入役の選任については、選挙の結果、総務課長の上杉哲雄氏の選任に同意が得られました。

投票総数 十七票  
賛成 十六票  
反対 一票

上杉収入役の選任が同意

## 総務課長には山田財政課長

総務課長の後任には、山田直義財政課長が、同じく

十五日付けで財政課長兼務で発令になりました。  
○総務課長兼財政課長 山田直義(財政課長)

## 就任にあたって

収入役 上杉 哲雄

町の発展のため専心努力し、重責をまっとうしたい所存でございます。

皆様の一層のご指導とご鞭撻を賜りますようお願い申し上げます。

◎上杉収入役略歴

このたび、前収入役菊地稔郎氏の後任として、私が二月十五日付けで就任いたしました。

昭和二十一年大阿仁青年学校本科卒業。二十九年大阿仁村書記、三十年阿仁町教委書記、三十六年同学校教育係長、四十年同学校長、五十五年農林畜産課長、五十七年総務課長。  
蓋草字十二沢60(五六歳)

## 臨時職員の募集

阿仁町では、町立保育所の臨時職員を、次の要領により募集いたします。

### 【募集要領】

1. 業務内容  
保育所児童の補完的保育業務に従事する。
2. 応募資格  
満20才から25才迄の町内在住女性で有資格者。
3. 募集人員 若干名
4. 雇用期間  
自 昭和60年4月2日  
至 昭和61年3月22日  
但し、6ヶ月を越えない範囲において更新するものとする。
5. 給与 日額 3,300円～3,400円
6. 申込期限  
昭和60年3月8日まで、役場総務課宛、次の書類を提出すること。
7. 提出書類 履歴書  
くわしいことについては、役場総務課までお問い合わせ下さい。追って、面接日を通知します。

## 豪雪による災害・事故の防止を

### 火の用心

### LPガスの雪害防止

最近、屋根からの落雪により、ガスボンベの配管、調整器等が破損し、ガスが漏れるという事故が起きています。幸い、爆発等の事故はありませんでしたが、非常に危険です。

ガスによる事故を未然に防ぐため、次の事に十分注意して下さい。

### 交通安全

### 踏切の事故防止

例年、冬期間は踏切での

◎屋根の雪おろし、落雪後には、ガスボンベの転倒、調整器の破損、ゴムホースの離脱等が考えられますので、必ず点検しましょう。

◎ボンベが倒れないように、鎖等で転倒防止をしましょう。

スリップ、エンストによる事故が多く発生しています。特に今年は、豪雪のため踏切周辺に雪が大量にあり、道路事情が悪化して、危険な状態となっています。

踏切事故は、当業者の危険性はもちろん、列車利用者にも多大な迷惑をかけることとなります。

次の点に留意して、踏切事故を防止しましょう。

(一) 吹雪などで視界が悪くなりますので、窓を開けたり、同乗者に誘導させるなどして、踏切安全通行を心がけて下さい。

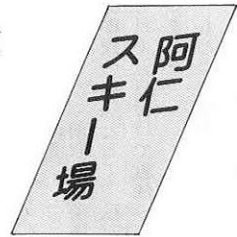
(二) エンストやスリップで車が踏切上で動けなくなった場合、非常ボタンや発炎筒などを使用して、列車を止める手配をして下さい。

(三) 通行する踏切の非常ボタンの有無、位置等をふだんから確かめておくようにして下さい。

# 30回迎えたマンモス大会

## 第30回阿仁部学童 スキー大会 第37回都市中学校 スキー大会

### 1,400名が白銀に競う



## 大声援の中

## 熱戦を展開

白銀のもと、めざせゴールだ、ファイトだ——第三十回を迎えた阿仁部学童スキー大会と、第三十七回の大館市北秋田郡中学校スキー大会が九日(土)と十日(日)の両日、阿仁スキー場で開かれました。

これまで、多くの名選手を育んできた伝統あるマンモス大会に、今年は小学校二十一校千四百四十名、中学校十六校二百六十七名の選手が参加して熱戦を展開しました。

第一日目の開会式では、阿仁部学童スキー大会の三十周年を記念して、この大会運営に長く貢献されて来た阿仁スキークラブ(加賀谷広会長)と故小林忠男氏、役員として功績のあった菊地定次氏ら二十七名が表彰されました。

競技に入って、ちょうどこの大会と、全国中学校スキー大会の日程が重なったことから、第一中から出場している片山悦子選手ら六名が欠けて、阿仁勢は寂しい陣容となりました。

距離で一中加賀谷祐子さんが、同三年男子距離で山本歩君が、同二年男子回転で二中松橋康浩君が、それぞれ優勝を果しました。また、小学校の部では、進境著しい鷹巣勢がアルペン、ノルディック両部門を

制覇する中であって、阿仁合小五年の戸嶋紀元君が、距離で見事優勝しました。二日目の十日は、気温が上昇し雨が降り出す中で、アルペンは大回転競技が、ノルディックはリレー競技が行われました。

日曜日とあって、各学校の父兄らがドットと応援に駆けつけ、特に小学校リレー競技では、全コースに人垣が出来、各校の選手に大声援が飛び交いました。

中学校男子リレー競技では、一中がトップ上小阿仁中をジワジワと追い上げましたが振り切られ、二位となりました。



19校が一斉にスタートすると大声援がわき上った。  
=小学校女子リレー=



阿仁部学童30回大会を記念し、大会運営貢献者を表彰=開会式=



中学校男子リレーで二位の一中チーム =山本(歩)からアンカー佐藤(紀)へタッチ=

距離で一中加賀谷祐子さんが、同三年男子距離で山本歩君が、同二年男子回転で二中松橋康浩君が、それぞれ優勝を果しました。また、小学校の部では、進境著しい鷹巣勢がアルペン、ノルディック両部門を

制覇する中であって、阿仁合小五年の戸嶋紀元君が、距離で見事優勝しました。二日目の十日は、気温が上昇し雨が降り出す中で、アルペンは大回転競技が、ノルディックはリレー競技が行われました。

日曜日とあって、各学校の父兄らがドットと応援に駆けつけ、特に小学校リレー競技では、全コースに人垣が出来、各校の選手に大声援が飛び交いました。

中学校男子リレー競技では、一中がトップ上小阿仁中をジワジワと追い上げましたが振り切られ、二位となりました。

# 栄光

小五男距離 優勝



戸嶋紀元君

中三男距離 優勝



山本 歩君

中一女距離 優勝



加賀谷祐子さん

中二男回転 優勝



松橋康浩君

## 片山アンカーで リレー全国一に

### —全国中学スキー大会—

#### 湊(男)複合11位

二月八日から十日までの三日間、北海道旭川市で行われた全国中学校スキー大会において、一中の片山悦子選手が女子リレー秋田県チームの第四走者として出場、大健闘して本県に四年ぶりの優勝をもたらしました。また、湊勇人選手(一

中)が複合後半距離で一位となり、十一位になる健闘を見せました。

#### 東北大会でも活躍

これより先の一月三十一日から二月二日まで、岩手県安代町で開かれた東北中

学校スキー大会では、片山悦子選手が同じく女子リレーで活躍、東北一を導きました。また、男子リレーに出場した一中明石久伸選手は、本県二位の原動力となる活躍を見せました。同じく、一中の湊勇人選手は複合競技に出場、得意の距離

で大きく浮上して堂々二位となりました。

▽全国・東北大会出場者  
片山悦子・片山恵子・明石久伸・湊勇人・沢井啓司・山田章子

▽東北大会出場者  
中嶋兆司・工藤匡(以上、阿仁一中)

町内選手の入賞者(小学校十五位、中学校十位、リレー競技六位まで)は次のとおりです。

#### 【小学校の部】

- ▽四年男距離 六位 野呂康一(阿仁合)
- ▽五年男同 一位 戸嶋紀元(阿仁合)
- 四位 奈良和彦(〃)
- ▽六年男同 四位 小武海正彦(阿仁合)
- 十四位 奈良和仁(〃)
- ▽四年女距離 五位 藤井美保(阿仁合)
- 六位 齊藤日出子(中村)
- ▽五年女同 十位 月居美希子(阿仁合)
- 十位 渡部万里子(〃)
- ▽六年女同 八位 工藤民子(阿仁合)
- ▽四年男回転 四位 佐藤 純(阿仁合)
- 十一位 武田文晴(〃)
- ▽五年男同 三位 越前谷宏昭(阿仁合)
- 七位 門脇和彦(〃)
- ▽六年男同

- 十位 渡辺晋輔(阿仁合)
- 十一位 秋林 浩(大阿仁)
- 十二位 佐藤克隆(根子)
- 十三位 高田 徹(阿仁合)
- ▽四年女回転 十三位 渡辺真紀子(阿仁合)
- ▽五年女同 八位 武田るい子(阿仁合)
- ▽六年女同 十一位 神成 忍(阿仁合)
- 十二位 花田れい子(〃)
- 十四位 菊地由美子(大阿仁)

#### 【中学校の部】

- ▽二年男距離 二位 越後杉春(阿仁二)
- 七位 佐藤忠人(阿仁二)
- ▽三年男同 一位 山本 歩(阿仁二)
- 五位 高堰 崇(阿仁二)
- 九位 佐藤紀生(阿仁二)
- 十位 小林康裕(〃)
- ▽一年女距離 一位 加賀谷祐子(阿仁二)
- ▽二年男回転 一位 松橋康浩(阿仁二)
- 十位 西根武友(〃)
- ▽三年男同 三位 佐京寛生(阿仁二)
- ▽一年女回転 二位 庄司 緑(阿仁二)
- ▽二年女同

- 十四位 佐藤瑞穂(大阿仁)
- ▽六年女同 九位 菊地由美子(大阿仁)
- 十一位 神成 忍(阿仁合)
- 十五位 佐藤忠美子(〃)
- ▽男子リレー 三位 阿仁合(野呂康一・戸嶋紀元・小武海正彦・奈良和仁)

- 五位 伊藤智恵子(阿仁二)
- 八位 佐々木純子(阿仁二)
- 十位 西根真理子(〃)
- ▽二年男回転 八位 山田 周(阿仁二)
- 九位 松橋康浩(阿仁二)
- ▽三年男同 二位 佐京寛生(阿仁二)
- ▽一年女回転

- 五位 庄司 緑(阿仁二)
- ▽二年女同 五位 伊藤智恵子(阿仁二)
- 六位 渡辺由紀子(阿仁二)
- 八位 西根真理子(〃)
- 男子リレー 二位 阿仁一(小林康裕・越後杉春・山本歩・佐藤紀生)

## 国体スキーに五名出場

### 県体優勝の工藤博幸君ら

今年二十日から四日間、群馬県片品高原で開かれた第四十回国体スキー競技会に、去る一月二十三日から行われた県体スキー大会少年男子十キロ、十五キロ両



工藤博幸選手

種目で優勝した工藤博幸選手(鷹巣農林高・三年)等、好成績をあげた阿仁町の五名の選手も出場しました。

○魚住信之(東洋大学三年、下新町、大回転成年男子一部(県体三位))

○松橋公浩(大館工高三年、幸屋渡、大回転少年男子(県体四位))

○工藤博幸(鷹巣農高三年、上新町、15キロ少年男子、少年男子リレー(県体10キロ、15キロ、リレー各二位))

○鎌田佳伸(鷹巣農高一年、下新町、15キロ少年男子、少年男子リレー(県体10キロ四位、15キロ二位、リレー一位))

○工藤和子(米内沢高一年、上新町(博幸選手の妹)、5キロ少年女子(県体5キロ四位、10キロ五位、リレー一位))

# 農事暦

## きめ手は種子の選別に

太い茎の苗には、デンブ  
ンがたくさん蓄積され、田  
植時の低温等にも活着が良  
く、その後の稲作管理にも  
大きな利点がありますが、  
そのキメ手は、種子の選別  
にあります。

### その一 塩水選

1、発芽を一斉にするため  
必ず実施する。  
2、塩水選をやる前に、枝  
梗付着粒を除去し、単粒  
にする。

3、正確な比重液を作るに  
は、比重計を用意するの  
が原則ですが、手近にあ  
る新鮮な鶏卵を用いても  
よい。(下図参照)

その二 種子消毒の徹底  
農業改良普及所か農協の  
営農指導員に、正しい効果  
的な薬剤使用をおたずね下  
さい。

その三 浸種は十分に  
1、種粒が発芽するために、  
重量で二十五割の水分が  
必要とされている。  
2、吸水速度は、品種や水

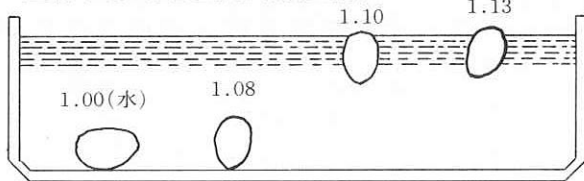
### 比重液の作り方

種類	比重	水 18 ℓ 当り		
		食 塩	硫 酸	安
うるち無芒	1.13	3.4 kg	5.1 kg	
うるち有芒	1.10	2.5	4.1	
もち	1.08	1.9	3.4	

(注) 2～3mmの芒であれば比重1.13で行う。

※従来の規準量より食塩量が少なくなっているのは食塩の純度が高くなっているためである。

### 生卵による比重液の調整法



新鮮なる生卵を用いる。

### 水温と浸漬日数

水 温	浸漬日数
10℃内外	10日
15	5～6
20	4
25	3

## 水 稲

### 太い茎の苗作り

温によって多少の違いがあります。

3、種粒が吸水すると呼吸が盛んになり、浸漬水の酸素が少なくなり、酸素欠乏で発芽不能になるので、桶や水槽に浸種した場合二三日で水を交換する。水温が高い場合は毎日交換が必要。  
4、水温を十五℃以下にし、充分時間をかけた方が均一に吸水する。

## 野 菜

### 健康野菜づくり

#### ① ばれいしよ

一、ばれいしよ  
ばれいしよは、栄養価も高く、畑地も有効利用(年二作)が出来る作物です。品種は、男シヤク、メークイン等がありますが種子の更新がなされないと年々減収します。また病害にも弱くありませんので二年に一回は無病健全な採種場所から

生産された芋を用いることが大切です。種いもの準備は農協に相談して下さい。  
二、品種の特性  
男シヤクは食味はすぐれている。粒ぞろい  
がよく収量も多いが、目はやや深いこと、疫病、ウイルスにやや弱いことが欠点としてあげられる。  
メークインは味が浅く、肌の美しい品種で食味も良好である。収量は多い方であるが耐病性は弱い。熟期は中生の早である。

#### ◇ ばれいしよの栄養価 (100g)

種類	カロリー	水分	蛋白質	脂 肪	炭水化物		灰	無 機 質				ビ タ ミ ン			
					糖 質	繊 維		カルシウム	ナトリウム	リン	鉄	B <sub>1</sub>	B <sub>2</sub>	ニコチン酸	C
生ばれいしよ	77	79.5	1.9	0.1	17.3	0.4	0.8	5	12	42	0.5	0.10	0.03	1.00	15
マッシュドポテ	361	7.5	6.0	0.6	82.6	1.6	1.7	24	—	150	3.1	0.25	0.05	2.00	30

## 共済引受面積の異動申告と転作のとりまとめについて

昭和60年度の共済引受面積の異動申告と転作のとりまとめを下記日程で行います。所定の場所、指定された時間内においで下さい。

部落名	開催月日	開催時間	会 場
打 当	3月11日 (月)	午後1時～3時	農業者健康管理施設
中 村		3時～5時	奥阿仁分館
戸鳥内上		1時～3時	戸鳥内福祉館
戸鳥内下	3月12日 (火)	3時～5時	小倉児童館
長 畑		1時～3時	長畑児童館
比立内		3時～5時	環境改善センター
幸屋渡	3月12日 (火)	1時～3時	環境改善センター
岩ノ目		3時～5時	柴田一忠宅
幸 屋		1時～3時	幸屋児童館
笑 内	3月13日 (水)	3時～5時	笑内児童館
伏 影		1時～3時	伏影内児童館
根 子		3時～5時	根子児童館
萱 草	3月13日 (水)	1時～3時	萱草児童館
荒 瀬		3時～5時	高橋長宅
荒 瀬		1時～3時	荒瀬公民館
畑 町	3月14日 (木)	3時～5時	畑町児童館
湯口内		1時～3時	湯口内部落集会所
吉 田		3時～5時	吉田公民館
小 淵	3月14日 (木)	1時～3時	小淵児童館
下小様		1時～3時	小様児童館
上小様		1時～3時	三枚地区公民館



男性の四十二歳と六十二歳、それに女性の三十三歳

# 諸厄を払い年祝い

## 記念植樹も計画

は厄歳にあたっているため、諸事につきしみ深くふるまわなければならぬとされ、古くから厄払い行事が行なわれてきました。

今年も一日、比立内、荒瀬、上新町の三会場で厄払い行事が行われ、諸厄を払ったあとは、三年代合同の年祝いへと移りました。

比立内会場には、子ども写真上・この一年の無事を祈って、阿仁合地区の合同厄払い式。

写真下・比立内神社では、三十三歳の女性群が主役を占め、会場に華やかさが。



昭和60年厄年合同祈禱会

の成長を願う七五三の親子連れも見え、いっしょに参加していました。また、阿仁合地区の該当者の皆さん(三十五名)は、年祝いを記念して植樹をすることにし、今年の夏完成予定の郷土文化保存伝承館周囲に、約十四万円相当の樹木を植えることにしています。

阿仁合駅では、四季を通じて駅構内の美化につとめ、お客さんに快適な旅を提供してくれています。この冬は、全県中学校スキー大会もあったことから、雪国にふさわしい風物を心のお土産にと、巨大雪ダルマを改札口に作りました。この雪ダルマ、お腹には安全マークがあり、職員さんとお客さんに事故がないようにとよびかけています。

# 安全雪ダルマで快適な旅を



阿仁合駅の巨大雪ダルマ

# 郵便局から

## お知らせ

昭和六十年年賀はがき当せん番号

1等	電子レンジ	A組	828258
		AB組	287172
		共通	332187 633008
2等	インスタントカメラ	A組	下5けた 89226
		AB組	下5けた 73370
3等	手紙セット	〃	下3けた 596 603
4等	お年玉セット	〃	下2けた 11 23 72

### 年賀状で

### 住所録の整理を

お正月には、たくさんの方の年賀状を受けとられたことと思います。

その中に、転勤や転居等で差出人の住所が変更になっているものがあるかもしれません。この機会に、受け取った年賀状で住所録の整理をしましょう。

# 119番への通報は 落ち着いて正確に

火災や事故を発見したら、あなたはまず何をしますか？——1年間に火災や救急のために出動する消防用自動車は、全国で延べ200万回以上にも上りますが、そのほとんどは119番への通報によるものです。

あなたもいつか、119番へ通報する場面に出合うかもしれません。

消防ポンプ自動車や救急車が一刻でも早く現場に到着し、効果的な活動をするためには、場所・目標・火災や負傷者の状況などを「落ち着いて」「正確に」通報していただくことが大切です。



正確な通報は、素早い消火活動や負傷者の応急処置、病院への搬送を円滑に実施するために不可欠です。特に、火災の種類や規模によって必要となる消防車両の種類、台数などを即時に判断し、的確な出動を行うためには、その判断のもととなるあなたの正確な通報が、ぜひとも必要なのです。

だれもがいつでも「落ち着いて」「正確な」通報ができるよう、家庭の電話機のそばには住所、目標、氏名、および電話番号を日ごろから備えつけておきましょう。

# 医療費の負担が軽減されます

## 退職者医療制度

昭和五十九年十月一日からスタートした「退職者医療制度」という新しい制度をご存じですか。これは、退職者とその家族がお医者さんにかかる場合に利用する医療制度で、七十歳になつて老人保健に移るまでのあいだ適用されるものです。

### 退職者の医療費負担を改正

会社や役所などを退職したサラリーマンは、一般的に国民健康保険(国保)に移行し、医療費を受けることになっていきます。しかし、これでは、若い元気なうちに負担金の少ない健康保険などのいわゆる被用者保険に加入し、病気が多くなりがちな老後に、それよりも負担の大きい国保に移ることになってしまいます。また、退職者の医療費は、国庫と他の国保の被保険者に依存することになることから、その不合理性が指摘されていま

した。



今回の「退職者医療制度」はこの点を改めたもので、医療費は対象者の保険料(税)と被用者保険からの拠出金で賄われます。また、対象者の負担金も二

### 退職者医療制度が受けられる方

割(被扶養者は外来三割、入院二割)と、国保に比べて軽減されることとなります。

次の三つの条件に当てはまる方が「退職被保険者」となり、この制度の適用が受けられます。

- ①国民健康保険の被保険者
- ②老人保健の適用を受けていない方

### 退職したサラリーマンとその家族の方へ

③厚生年金や共済組合などから老齢(退職)年金の支給を受けられる方、または被用者年金保険の被保険者などであった期間が、原則として二十年以上の方、または被用者年金保険に四十歳以降に十年以上加入して、通算老齢(退職)年金の支給を受けられる方

### 退職者の被扶養者となる方

退職被保険者の被扶養者となるのは、退職被保険者と生活を共にしている次の範囲の方です。

- ①退職被保険者の直系尊属(両親など)、配偶者(内縁関係でもよい)
- ②その他、三親等(ひ孫など)内の親族

### 退職被保険者に該当する方は至急に届出を

退職被保険者となるのは、年

### この制度による診療の受け方は?

新たに発行される「国民健康保険退職被保険者証」を持参して診療を受けてください。

そのとき、次のような一部負担金を医療機関に支払わなくてはなりません。残りの医療費はこの新しい制度が支払ってくれます。

- ▼退職被保険者本人 Ⅱ 医療費の二割
  - ▼被扶養者 Ⅱ 外来は医療費の三割、入院は医療費の二割
- 詳しくは、役場の「国民健康保険」担当の窓口におたずねください。

◇ ○阿仁町では「国民健康保険退職被保険者証」の代わりに「退職被保険者等証明書」を発行していますので、従来の国保の被保険者証にこの証明書を添えて診療を受けてください。

金の受給権が発生した日です。世帯主は役場の国保の係へ、所定の届書に年金証書などを添えて届出をしてください。



# 特産品がまたひとつ

## 「又鬼健康茶」を発売

特産品づくりを進めている当町に、このほどまた、新しい特産品「又鬼健康茶」が誕生、今月から新発売のはこびとなりました。

これは、中村の鈴木憲庸さん（六四歳）を組合長とする「阿仁町薬草栽培組合」が製造したもので、当組合で生産した薬草と大自然の野草（アマチャヅル、シヤクチソバ、カミツレ、トウキ、シソ、ハトムギ）をほどよくブレンドした健康茶です。それぞれの原材料の特性を生かして精製焙煎加工し、ティーパックにして飲みやすくなっております、手軽

な健康飲料として人気を呼びそうです。

秘境の名瀑、安ノ滝を配したカラーの外箱に、十パック入ってお値段が八百五十円と、買い求めやすくなっているのも特徴です。

### 転作の模索から誕生

この健康茶が誕生するまでには、鈴木組合長たちの不屈の農民魂をかけた、並べならない努力がありました。水田利用再編対策が始まった五十三年、鈴木さんたちは、この山間高冷地に



町の新しい特産品「又鬼健康茶」



鈴木組合長

において、稲に代わる高収益作物は何かと、真剣にさがし求めました。その結果、漢方薬ブームによる需要増と、地域の栽培条件が適していることから、薬草の栽培にのり出しました。

当初は、栽培技術の不十分さに加えて、価格の暴落にあつたりで、十五人いた組合員も半減したこともありました。昨年はようやく反収二十万円の好成績をあげた組合員もでて、今後の薬草栽培に明るさが見えて来ました。

ここで思いついたのが、この薬草を原材料にした健康茶の製造でした。薬草の価格下落が防げ、付加価値が高まり組合員の経営向上につながる、町や県の指導をあおぎ、県医務薬事課の専門的なアドバイスを受けながら、やっと製品化にこぎつけました。

鈴木組合長は、「これまで多くの方々から暖かいご指導、ご支援を頂きました。私の今後の人生は、組合員と共に薬草の精製加工に激み、県民の健康維持にお役に立ちたいと考えます」と話していました。

この健康茶は現在、町内では農協などで販売しているほか、県庁売店、北秋田地方総合庁舎売店でも販売されています。

## 年金だより

### 繰り上げ請求は

### 慎重に

「繰り上げ請求」すると減額になる事をご存じですか？

役場の窓口には、ようやく年金を掛け終えた人が、「いつまで生きられるかわからないから」とか「みんながもらっているから」とかという理由で六十才の誕生日に裁定請求の手續にやってきました。

しかし、繰り上げ支給を受けた年金額は、六十五才になっても増額されずその割合は一生涯なりません。もちろん、年金額が少な

いからといって繰り上げ請求の取り消しはできません。年金は老後の生活に欠かすことのできないものです。その年金が減額されたままいくのは、いかにも損としかいようがありません。

「みんながもらっているから」などと安易な気持ちで繰り上げ請求をして減額され、年金額をみて「請求を待てば良かった」ではおそいのです。

繰り上げ請求はくれぐれも慎重に考えて請求しましょう。

## 農耕用軽油の免税証交付

### 3月18日・開発センター

農耕用使用する軽油の免税証交付を次の日程で行います。

- 三月十八日（10時半～3時）
- 山村開発センター
- 必要書類等

#### 新規申請者

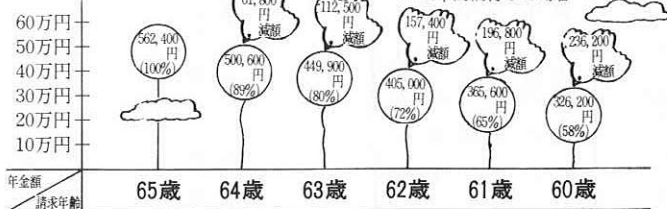
- 1、農耕用機械の所有証明書（販売業者の証明書等）
- 2、耕作面積の証明書（農業委員会の証明）
- 3、申請者の印鑑

#### 継続申請者

- 1、免税軽油使用者証
  - 2、3は前述と同様
  - 4、前年購入の免税軽油の納品書もしくは証明書（二千リットル以下は不要）
- ※その他、詳しいことは北秋田県税事務所（〇一八六一四九一二一一）にお問い合わせ下さい。

### こんなに違う年金額

大正14年4月26日生まれの人が24年間納付した場合



## もうお済みですか

### 所得税の申告と納税

昭和59年分の所得税の申告と納税はもうお済みでしょうか。期限はどちらも**3月15日**です。申告と納税は、必ず期限内に済ませましょう。

### 町営住宅

### 入居者募集

- 比立内住宅二号 木造平屋建 家賃二万五百円。
- 比立内住宅八号 木造平屋建 家賃二万五千五百円。
- 大町住宅五号 簡易二階建 家賃一万五百円。
- ▽住民票、五八年度分所得証明書各一通提出のこと。
- ▽申込締切 三月五日(火)

### 役場の執務時間が変わります

三月一日から役場の執務時間が次のとおり夏時間に変更になります。

- 平日 午前八時半から午後五時十五分まで。
- 土曜 午前八時半から午後〇時半まで。

### 善意

#### 社福協へ

#### 香典返し

○菅草の田中ミエさんから(亡夫・久信)二万円。

- 吉田の原修治さんから、(亡父・豊吉)三万円。
- 荒瀬の大高正照さんから(亡父・吉實)三万円。
- 湯口内の辻政吉さんから(亡妻・千代)三万円。

#### 社福協へ

#### 寄付金

- 阿仁バンド(代表奈良俊美)で、十一月のコンサートの益金から二万円。
- 阿仁町商工会青年部(部長児玉則夫)と婦人部(部長松橋キン子)で、新年会のチャリティオークション収益金一万五千円。

#### 老人ホームに 慰問

畑町東裏の松橋静子さん

が入所者へ散髪奉仕。

#### お知らせ

老人ホームの電話が今度、昼・夜とも八二一三二四になりました。(これまでの夜間電話八二一〇八〇はなくなりました。)



耳の日 3月3日

## 慶弔だより

1月分

◎ こんにちは、赤ちゃん

西根 雄幸

(久雄・二男)

幸屋渡

### ♡ 結婚おめでとう

鈴木 正道  
笠井 通江

岩手県 幸屋渡  
斎藤 郁子

荒瀬 東京都

### ■ おくやみ申し上げます

鈴木 直治(86)  
八森孝之助(79)  
菊地 キエ(85)  
辻 千代(64)  
原 豊吉(86)  
庄司要太郎(58)

打 畑 当  
小 畑 当  
湯口内 畑 当  
横 吉 町

蒲 寛秋(50)  
大高 吉一(84)  
山田ハルエ(74)  
柳谷 スミ(71)  
田中 久信(71)  
八森 秀吉(56)

大 荒瀬 町  
根 荒瀬 町  
小 根 荒瀬 町  
萱 小 根 荒瀬 町  
畑 萱 小 根 荒瀬 町

### ～ 保健婦だより ～

## ウンチのはなし

近頃、子どもの便秘が多くなっています。お腹が痛い、なんとなく体がはつきりしない、などという子は便が出ているかどうか気をつけて下さい。出ていても思うように出ていないことがあります。

便は体にとっていらぬもの、害になるものが体外に便となってでます。便をためていると有害なガスが発生し、腸壁から血液の中に入り全身をまわります。血液は酸素不足となり、脳にも流れます。脳細胞は他の細胞よりも3倍の酸素を必要としますので、当然脳のはたらきが悪くなります。さらに脳の血管も膨張し、脳を圧迫して血圧も高くなります。

便秘をすると、頭痛、頭がぼーとする、イライラする、無気力になる、ぐっすり眠れない、ボンヤリする、腹がはる、顔色が悪い、肩こり、にきび、ふきでものがでる、勉強に集中できない、おこりっぽい、神経質になる、落ちつきがない、疲れやすい、などいろいろ症状が出てきます。

便秘をよくして、脳のはたらきをよくしましょう。そのために、次の4つに努力しましょう。

1. 毎日、毎朝、バナナ状の排便を!
2. 食事は規則正しく3食、よくかんで、腹八分、野菜、海藻類、小魚を中心に。おやつ、夜食はとらないこと!
3. 睡眠は規則正しく8～9時間!深い睡眠は、記憶したことを忘れさせないはたらきをします。
4. 運動をしましょう! ウンチのでる金魚体操。2分間(100回位)



### 母子手帳交付日

支所 3月5日(火) 午前9時半～12時  
本庁 3月8日(金) 午前8時半～午後4時半

※ 妊娠証明書はいりません。

※先月号の「こんにちは、赤ちゃん」、庄司陽子(昭・長女)を庄司優子(同)に訂正しておわび申し上げます。