

編集・発行 秋田県阿仁町役場総務課  
電話 0186-82-2111



写真上 純ジャンプ・複合3位入賞の高橋大斗選手のの豪快なジャンプ。  
写真下 純ジャンプ・複合2位入賞の月居克夫選手の後半複合距離での力走。

より高く、より速く

第38回全県中学校スキー大会が町営ジャンプ場、吉田距離コースを会場に1月19日から21日にかけて行われました。

この大会で地元阿仁中の月居克夫選手(3年)が、純ジャンプ・複合で2位、高橋大斗選手(2年)が3位に入賞し、全国大会の出場切符を手に入れました。

また、出場した4選手全員が東北大会の出場権を得る大活躍を見せてくれました。

関連記事3ページ

# 消防出初式

## 無火災を誓い

## 堂々の行進



▲激しい雪の中を団員が整然と行進

阿仁町消防団出初式が一月四日に行われ、分列行進の後に式典に臨んだ団員らは消防人としての意気を示すとともに、平成六年に続く無火災を誓い合いました。

当日は、雨が降る厳しい寒さとなりましたが、消防団員や消防署員ら合わせて二百三十七名が参加し、町民体育館から文化センターまで力強い行進を行いました。

役場前では今井町長、湊消防団長の観閲を受けました。

文化センターで行われた式典では今井町長が「雨の中威風堂々とした隊列行進が行われ、住民に信頼される消防団の意気を高らかに示されました。

今後も地域住民に信頼され、地域住民の災難を救う消防団活動に尽くしていただきたい」と式辞を述べました。

また、湊消防団長は「阿仁町は昨年から六百二十七日間無火災を記録し、無火災二年間を達成しつつあります。

忘れてはならないのはこれは全町民一体の協力のもとで達成されたということです。

阿仁町消防団の活動はますます広範囲になってきており、こ



▲優良少年消防クラブとして大阿仁少年・少女消防クラブが表彰

のような状況の中でさらに訓練に励み、町民の生命、身体、財産を守り、有事に際して迅速かつ適切に行動できるよう頑張っていたいただきたい」と力強く訓示をしました。

この後、県知事表彰などの褒賞授与式が行われ防火・消火活動に協力あるいは功績のあった個人・団体に感謝状と表彰状が贈られました。

## 消防功労者と協力者の表彰

### 県知事表彰

(敬称略)

#### ▼有功章

片山 国夫

鈴木 久則

鈴木 金吾

#### ▼永年勤続章(三十五年)

佐藤 金一

#### ▼永年勤続章(二十年)

伊東 喜代美

斉藤 一雄

伊東 孝夫

山田 文司

木沢 忠

柴田 敏彦

佐藤 征支郎

佐藤 正明

鈴木 慶勝

鈴木 米孝

柴田 雅文

### 県消防協会会長表彰

#### ▼功労章

吉川 将祥

鈴木 金吾

#### ▼勤続章(十五年)

柳谷 喜美男

鈴木 鉄美

柳谷 孝一郎

西根 邦明

菅原 一夫

西根 利治  
佐藤 三明  
渡部 博義

#### ▼精勤章(十年)

中嶋 正

福田 寛一郎

斎藤 広次

加賀 正一

### 大館北秋田支部表彰

#### ▼優良火災予防組合表彰

阿仁町婦人消防隊(根子)

#### ▼優良少年消防クラブ表彰

大阿仁少年・少女消防クラブ

#### ▼5ヶ年無火災分団表彰

第3分団(荒瀬)

第9分団(比立内)

### 団長表彰

伊藤 雅彦・西根 敏唯

伊藤 正信・佐々木 久彦

吉田 耕・加賀 清秀

森川 刀三・田中 喜男

伊藤 幸男・松橋 明

佐藤 孝一・鈴木 明喜広

宮野 繁蔵・柴田 喬

安心のくらしの中心

火の用心

# 女子総合優勝・男子準優勝の活躍 六人が全国大会出場へ

吉田地区に完成した町営ジャンプ場、吉田距離コースを会場に、一月十九日から二十一日の三日間、第三十八回秋田県中學校スキー大会ジャンプ・複合競技が行われました。  
この大会で阿仁中學校のジャンプ陣が全員東北大会の出場権を得る活躍を見せたほか、矢島町で行われた回転、距離、リレー競技の総合で女子優勝、男子準優勝と大健闘しました。



▲純ジャンプ2回目で37mの最長不倒距離を出した月居選手の豪快なジャンプ

阿仁町で全県スキー大会が開かれるのは昭和六十年以来十年振りのことで、通算十一回目となります。

全県から地元阿仁中はじめ九校が参加、熱戦を展開しました。大会初日の十九日に文化セン

ターで開会式が行われ、阿仁中學校の新生徒会長の山田貴恵さんが「いままでの練習が大きな成果につながるよう自分の力を精一杯出し切ってください」と歓迎の言葉を述べました。競技に入った二十日、二十一

日のジャンプ・複合の両競技で阿仁中學校三年生の月居克夫君が二位に、二年生の高橋大斗君が三位に入賞し、全国大会の出場権を獲得しました。さらに、出場した四選手全員が阿仁町のジャンプ場が会場となる東北大会の出場権を得る大活躍。

国道105号線阿仁合バイパス建設工事に伴う代替えとして、町が昨年度吉田地区に四十メートル級のスモールヒルジャンプ台を設置して十年ぶりに復活したジャンプ陣。

四選手は夏のトレーニングを積んで臨んだ初の公式戦で見事に上位入賞を果たし、ジャンプ陣復活に花を添えました。

ジャンプ・複合の両競技で二位入賞の月居克夫君は「この大



初の公式戦で全員で東北大会出場キップを獲得した阿仁中ジャンプ陣  
(左から小林、月居、高橋、梅井の各選手)

会ではありったけの力を出し切りました。今後の大会でも努力したい」、三位入賞の高橋大斗君は「この大会の結果に満足しています。ほかの大会でも今回勝った選手には負けないように頑張ります」、小林伸年君は「コンバインドでは二周目でスタミナが尽きたのでスタミナ

手(一年)が八位、山田景子選手(二年)が十位に入賞して全国大会の出場権を獲得、女子リレーでも三位に入賞するなど大健闘しました。

### ◇「純ジャンプ」

- 二位 月居克夫
- 三位 高橋大斗
- 六位 小林伸年
- 十五位 梅井俊彦

### ◇「複合」

- 二位 月居克夫
- 三位 高橋大斗
- 十位 梅井俊彦
- 十一位 小林伸年

### ◇「男子回転」

- 二位 門脇雅直

### ◇「女子回転」

- 三位 田村景子
- 八位 荒川里美

### ◇「女子距離」

- 八位 梅井沙織
- 十位 山田景子

### ◇「女子リレー」

- (山田景子、武田愛、梅井沙織、荒川樹里)
- 三位

### ◇「学校対抗」

- 男子総合 二位
- 女子総合 一位

# 阿仁町誕生 四十年のあゆみ

昭和36年～40年

## ◎主な出来事（昭和36～40年まで）

西暦	年号	郷土のできごと
一九六一	昭和36	◎全県中学校スキー大会において、大阿仁中学校、女子総合優勝。阿仁合中学校の斎藤実は距離競技優勝。 ◎阿仁町公民館竣工。 ◎阿仁町「町章」制定。 ◎高松宮、森吉山へスキー登山。 ◎全県中学校スキー大会において、阿仁合中学校、次の優勝を遂げる。
一九六二	昭和37	◎阿仁町「町章」制定。 ◎高松宮、森吉山へスキー登山。 ◎全県中学校スキー大会において、阿仁合中学校、次の優勝を遂げる。
一九六三	昭和38	◎全県中学校スキー大会において、阿仁合中学校、次の優勝を遂げる。 女子総合、女子リレー、大井洋は距離競技、佐藤順は大回転競技。 ◎阿仁合線（鉄道）、阿仁合～比立内間で運転開始。
一九六四	昭和39	◎全県中学校スキー大会において、町内各中学校、次の優勝を遂げる。 阿仁合中学校 男子総合、男子リレー山本敏明、山本広道は距離競技、柴森信作は

この時代は池田内閣の所得倍増政策が進められ、自らの実力をたくわえつつあった日本経済は、ここへ来て完全に離陸し実力発揮の時代に入りました。

昭和三十九年の東京オリンピックは日本の「繁栄の時代」を世界中に示しました。

秋田県では昭和三十六年の秋田国体を契機に県内の道路、公共施設が整備され、暮らしの合理化、電化は目を見はるものがありました。

町でも昭和三十六年に山萱草に電灯がとまり、阿仁公民館が竣工するなど、電化や公共施設の整備が進められました。

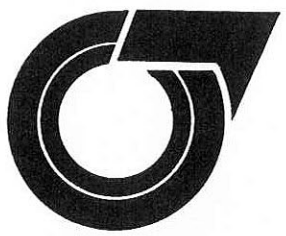
また昭和三十七年には大阿仁中学校と中村中学校を統合し、阿仁町立第二中学校が誕生。東京オリンピックの前年の昭和十八年には阿仁合線が比立内まで延長、念願の鷹巣、比立内間が開通しました。

昭和四十年になると、全国的鉱山不況で町の炭坑が相ついで業務縮小や閉山に追いこまれ、鉱山関係の人々が流出し町の人口は減少の傾向を示し始めました。



町章決まる  
凶案は伯仲作品の合作

かねて群衆中であつた阿仁町一町章凶案の存在は五日目開かれた作品の存在は慎重に検討して長時間にわたつて行われたがその結果決まりました。



広報第10号より群衆中（島野浩一）これについて、であつた阿仁町章凶案は6月2日午前9時30分より月31日をもって締切りました。役員会開会室において、議長（志保町長）、志保町長、議員、教育長、公民館長及び

### 阿仁合比立内間開通 全町を色彩する祝賀行事

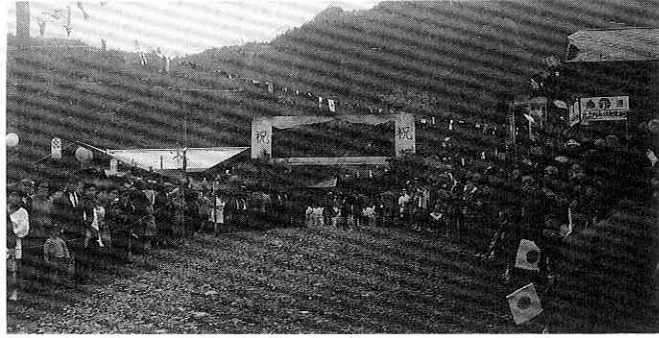
昭和三十一年の開通でもあつた阿仁合線比立内間開通の祝賀行事は十月十五日町内各所に於いて行われ、四百人にもなる祝賀会を以て盛大に開催される事となつた。

十月十五日は祝賀行事に際して、阿仁合線比立内間開通の祝賀行事は十月十五日に於いて行われ、四百人にもなる祝賀会を以て盛大に開催される事となつた。

祝賀列車五編組  
比立内～鷹巣

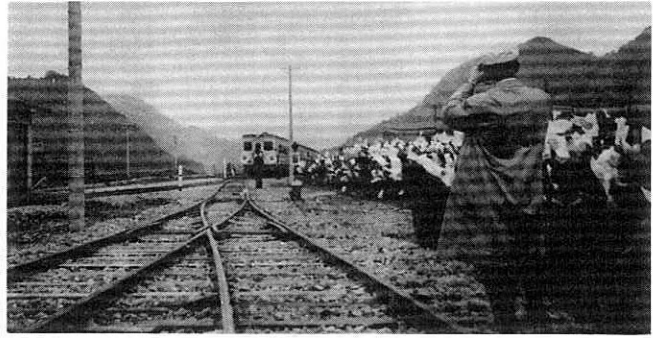
十月十五日祝賀列車は、阿仁合線比立内～鷹巣間を走る。祝賀列車は、阿仁合線比立内～鷹巣間を走る。祝賀列車は、阿仁合線比立内～鷹巣間を走る。

▲昭和36年町章が決定



▲日の丸の小旗をふって歓迎（比立内駅前）

▲広報あにNo.26（昭和38年10月5日発行）「鉄道開通から」



▲昭和38年、阿仁合線の比立内間開通の一番列車を待つ人々（比立内駅）

# Interview



## 『町村合併の難産 ～第二中学校～』 鈴木 時久さん(中村)

『ふる里は遠きに在りて憶うもの』  
第二中学校は私の「心の故郷」でした。二年前忽然と姿を消し、自分には遠い昔の思い出に変わりました。

今比立内駅ホームに立つ雨降り狭間に向かう時、左に円形屋根の体育館、中央に四階建普通教室棟、右に昇降口を設けた二階建特別教室棟を配置した遠景の構図、白亜の殿堂が鮮明に脳裏に写ります。統合校舎開校により中村小学校から入校、退職最後の勤務校です。「あに広報特集71号」に佐藤時治町長「竣工を記念して」の記事に、統合と同時に新校舎建築計画を建てたが、諸種の事情で中止とあります。

今憶えば「第一」が存在しないのに、校名を「第二中学校」と呼称し、宮越町長のリコール問題を絡むなど、裏政治は知る由もないが、当時の中村中学校、大阿仁中学校に奉職した自分には、教師生徒、村民父兄にとって危険校舎、貧弱な施設設備を耐え忍んでの教育活動が、阿仁町誕生により早期解消し、待望久しく第二中学校が竣工できたと喜びます。現在、新生「大阿仁小学校」が跡地に工事進行中、OBの皆様が当時の中学校時代の栄光を偲び、子供孫の教育に精進される事を考えると、自分には子供の誕生を祝う心地で居ります。温もりの在る町作りを祈念致します。



## 『比立内開通 祝賀会を振り返って』 湊 正俊さん(比立内)

溪谷大又川上流域に住む人達にとって、道路、橋梁、トンネル建設、そして鉄道敷設の経緯は、開発変遷の歴史を知る基礎事象と思われまふ。

合併前後を想起する時、昭和29年鳥坂、牛滝両アーチ式永久橋に始まる幹線道路の整備促進、特に比立内迄の鉄道敷設工事と、昭和38年10月15日の貫通は、阿仁田沢総合開発計画による奥阿仁の夜明けとして、住民こぞって歓喜し合い、今も祝賀会場づくりに参加した思い出が鮮明に残ります。

比立内駅から祝賀会場(大阿仁小学校)迄300mの道には、営林署の協力による、ぶなの大木が林立し自然資源を誇示したものでした。砂利道には子供達が放課後数日かけて集めてくれた、紅葉落葉を敷きつめ、阿仁またぎが昔姿で出迎えました。校庭までは大阿仁小学校初編成による鼓笛隊が先導し、入場と共に獅子踊りや番楽の笛太鼓のとどろきと乱舞、そして娘達の手踊りなど、当時としては奇抜なローカル色による歓迎祝賀会であったと思います。国会議員、小畑知事外関係者は勿論ですが、「特に長崎惣之助国鉄総裁の励ましと指導があったから」と、その経緯を偲び目頭をおさえていた斉藤吉治前村長の姿が浮かびます。

鷹角線敷設運動史(阿仁合線延長速進同盟会発行)、ふるさと回想記(著者 佐藤時治)等で先人の悲願を知っていただきたいと思います。

一九六五 昭和40

純ジャンプ。

第二中学校 女子総合、女子リレー。

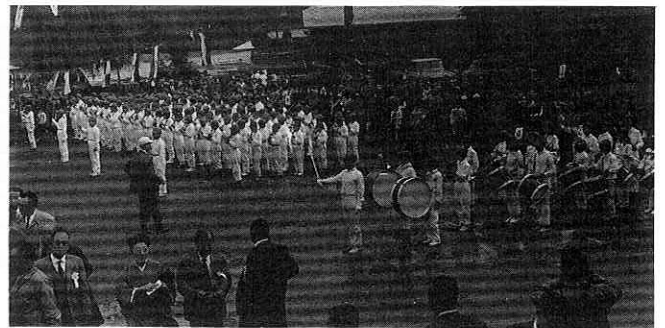
◎根子番楽、県無形民俗文化財に指定。

◎全県中学校スキー大会において、町内各中学校、次の優勝を遂げる。

阿仁合中学校 男子総合、男子リレー、山本広道は距離競技、複合競技、小林平康は大会転競技。

第二中学校 女子総合、女子リレー、藤田睦子は距離競技、松橋久美子は大会転競技。

◎第一〇回国勢調査。阿仁町世帯数二〇三六、人口男四七二三、女五一四六、計九八五九。



▲大阿仁小学校で行われた鉄道開通記念行事



## 男子距離は大井 阿仁合の一連勝

総合



▲女子リレー優勝

阿仁合中のアンカーにタッチする伊藤選手



▲昭和39年に行われた阿仁部学童スキー大会



## 気持ちを新たに書き初め

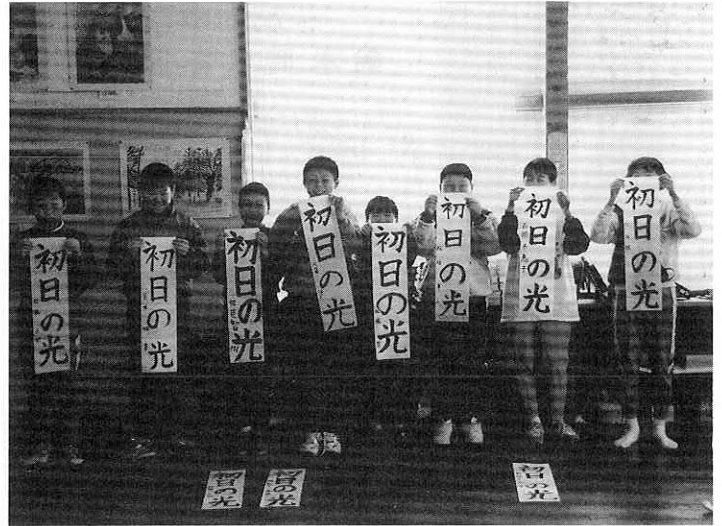
大阿仁小学校で一月六日、書き初めが行われました。

この書き初めは各学年が日時を決めて希望参加で実施されています。

この日は三年生、四年生、五年生のほとんどの児童が参加しました。

きちんと正座して、三年生は「おとし玉」、四年生は「まつ雪」、五年生は「初日の光」の課題にそれぞれ一生懸命に取り組みました。

児童たちは納得のいく作品を完成させようと、何度も何度も筆を走らせていました。



できました。5年生の書き初め

## 無病息災を祈る

### 荒瀬どんと焼き

旧荒瀬小学校グラウンドで一月八日、「どんと焼き」が行われました。

このどんと焼きは今年で創立五十七年目を迎える荒瀬積善会が「不要になった正月の飾りなどの処置に困る」との声を聞いて、部落のために奉仕しようと実施したもので、今年で四年目になります。

参加者にはお神酒やみかんがふる舞われました。グラウンドには部落の人が続々と訪れて、不要になった正月のしめ飾りやお札、お守りを燃やしたり火に体をかざしたりして、今年の無病息災を祈願しました。



子供たちもしめ飾りを燃やして「どんと焼き」に参加

## おじいさんたちに負けないぞ

園児たちが身を乗り出し、目を凝らしてカルタを見えています。元氣よくカルタを取る姿におじいさんたちは目を細めています。

大阿仁保育所で一月十九日、老人クラブとのカルタ会が行われました。

園児たちはおじいさんと一緒に交通安全のジャンボカルタを取り合いました。

カルタの取り合いで泣き出す園児もいて、おじいさんたちは大笑い。

カルタ会が終わると、園児からおじいさんたちに折り紙で作った首飾りがプレゼントされました。

園児とおじいさんたちとの楽しいふれ合いのカルタ会となりました。



身を乗り出して

## 寒さなんかへっちら

阿仁合保育所前の広場で一月十三日、雪遊びが行われました。

先生の指示で園児たちは勢いよく保育所の玄関から飛び出し、雪の上を元気にかけだしました。

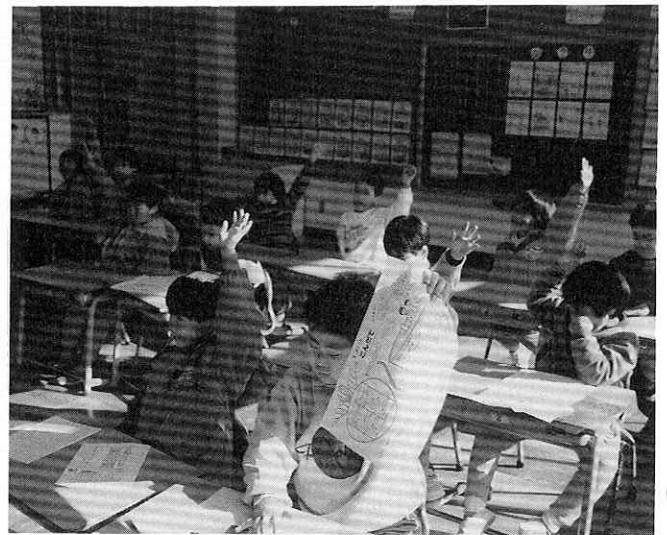
この日は時折強くふぶくあいにくの天気でしたが、園児たちにはそんなことはお構いなし。

寒さをものともせず、歓声をあげながら自分たちで頑張って作った手作りのたこを上げたり、そりに乗ったり、みかん拾いの遊びをしました。

寒さに負けず、時間を忘れて雪上のゲームを楽しんだ一日でした。



寒さもなんのその、手作りタコで遊ぶ園児



元気にハイイ（阿仁小一年生）

## 三学期がスタート

教室や廊下に弾む声がこだましています。

一月十七日、全町の小中学校で三学期が始まりました。

阿仁合小学校では体育館で全校児童全員が集入り、始業式が行われました。

児童たちは三杉校長先生から冬休みで楽しかったことや今年頑張ってみたいことを聞かれ、元気な声で答えていました。

この後、三年以上児童の代表が三学期で頑張りたいことを発表しました。

教室に戻った児童たちは、冬休みの課題をみせあいながら、三学期のスタートに気持ち新たにしていきました。

## 新春ビジュアル交歓会

県北の四会場と県庁をテレビ電話の回線を結んで一月十日、新春交歓会が開かれました。

四つの会場には十八市町村長が集い、佐々木知事を交えて新年のあいさつや地域づくりの「初夢」などが語り合われました。

今井町長は鷹巣会場で「今年は阿仁町で全県、東北ジャンプ大会が開かれるが、我が町もこれにあやかって大いに飛躍したい」とあいさつをしました。

この後、杉江鹿角市長が「圏域の情報化を進めるために、協議会に高度情報化研究部会を設置したい」と呼びかけました。

各市町村からは電話回線を利用した福祉活動などが紹介され、二十一世紀のマルチメディア社会を予感させる画面が観覧者たちの関心を集めていました。



鷹巣会場で今井町長が新年のあいさつ（中央）

# あにまち 議会です

▲題字は阿仁合保育所ひまわり組 さとうせいやちゃんです。

## 平成6年12月定例会



阿仁町21世紀を担う育児検診

## 新年おめでとうございます

議長  
副議長

松橋	高嶋	小武海	吉田仁	山田	佐藤	月居	飛沢	鈴木	泉	菊池	佐藤	湊	梅邑長	佐藤
修一	信夫	芳雄	吉郎	博康	二郎	博明	真一	謙一	一雄	忠雄	平安	勇次郎	長之助	時幹



# 議案補正予算に対する 問答（ピックアップ）

※特別職の給与が十月一日から  
改正された（町長・助役・収入役）

※議会議員の報酬も改正された

（町議会議員）

## それぞれの月額

町長は二万円アップの 七十五万円  
 助役は一萬二千円アップ 五十七万二千元  
 収入役は一萬一千円アップ 五十三万一千円  
 議会議長は五千元アップ 二十四万五千元  
 副議長は五千元アップ 二十二万円  
 議員は五千元アップ 二十一万円  
 教育長は一万円アップ 四十九万円  
 に改正されました。

このことに対する  
質疑は

**問** 毎年報酬が上がっているが、町民との格差があつてよいか。

**答** 特別職報酬等審議会委員は六人であり、町長が任命しておるが、諮問のしかたがよいのか。各委員の選任は毎年別々の人か。

**答** 町民との格差でできるものではない。

仕事にふさわしい報酬であります。審議委員はそのつと委嘱

している。委員の入替もおこなっている。会議は委員長を選出し会議を招集し答申される。

**問** 審議委員会で意見がなかったか。

**答** 実施にあたっては、できるだけ不況等を考え

て実施時期を決定してほしいとの意見から、十月一日とした。

**問** 特別職（町長、助役、収入役）の引き上げには賛成であるが、一般的に高いのではないか。職員の給料も高いと言われており、町民の所得が向上されるよ

うな町の施策が必要でないか。このままでは格差が広がるばかりだ。

**答** 町民所得と報酬引き上げを同じには考えられない。

**問** 人事院勧告と同時に報酬引き上げを行つていくと言われたが、これはなじまないのではないか。郡内町村と同レベルに引き上げるためか。

**答** 町内の技能組合とか理容組合等々も引き上げしており、今後は話し合いで決めたい。

**答** 各町村はどうでも、町の報酬を考え、今回は人事院勧告と同時に考えた。

**問** 今回の報酬引き上げで年二回の引き上げとなるのではないか。平成六年三月一日、と平成六年十月一日と思うが。

**答** 年度では平成五年度と平成六年度になるので二回ではない。

**問** 人件費を圧縮しなければ、事業ができないか。

**答** 一般職より低くなる特別職がおり引き上げなければならぬ。

**問** 役場職員の給料は全県でどのランクか。

**答** 六十町村中、五十五番目の給料である。



議 場

# 討論から

※議会議員の報酬及び費用弁償等に関する条例の改正

今年三月にも引き上げられ七ヶ月にもみたないため本案に反対する。

## 反対討論

採決  
賛成十一名  
反対 三名  
賛成多数で可決されました。

A  
四年連続で提案されており、町長の説明では近隣町村との均衡をはかろうと言うことであったが、上小阿仁、合川、森吉より高い、又町民の所得が全県六一番であり、特別報酬を引き上げるにより町民の反感を買うものである。さらに事務的経費（人件費）をおさえるためにも本案に反対する。

B  
報酬は議員活動に対する報酬であり、町民感情を考慮しなければと思っております。

議員報酬とはちがひ、町長、助役、収入役は生活給であり本案に賛成する。

採決

賛成十三名  
反対 一名  
賛成多数で可決されました。

※教育長の給与に関する条例の改正

## 反対討論

E  
四年連続の引き上げに対し反対します。

## 反対討論

※特別職（町長・助役・収入役）の職員で常勤のものとの給与及び旅費に関する条例の改正

C  
近隣町村では一番ひくい引き上げはやむをえないと思うが四年連続の引き上げには反対である。

## 賛成討論

D

採決  
賛成十三名  
反対 一名  
賛成多数で可決されました。

## 賛成討論

F  
一般職（役場職員）と教育長の給与の差がつまっていいると云うことであり改正に賛成である。

# 一般会計補正

問 秋田内陸縦貫鉄道回数乗車券の利用状況は。

したい。

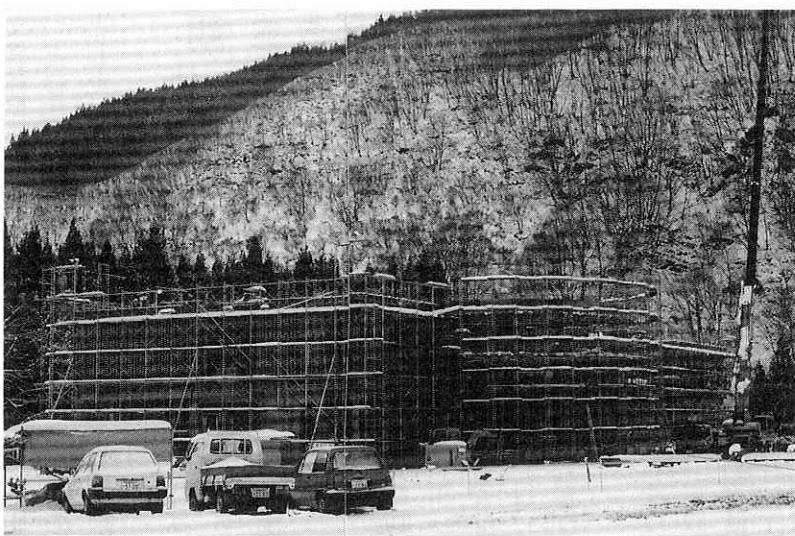
答 内陸線イベント、PR、町のイベント、交流会、町の会議等々で七百四十一冊利用されております。

問 ふる里市町村圏基金について基金の活用は。

答 ふる里基金資金は三億三千万円程度であり、今年度の阿仁町分は二千二百四十万円の出資であり、平成七年度は一百六十五万円の利息を運用されることになり人材交流に活用いたします。

今後の活用は、乗車運動として阿仁町民号にも活用

今年度の阿仁町分は二千二百四十万円の出資であり、平成七年度は一百六十五万円の利息を運用されることになり人材交流に活用いたします。



建設中の大阿仁小学校

問 統合小学校の看板代、一百二十万円は。

答 大阿仁小学校の校

章五十万円と案内板の予算であります。

**問** 統合小学校建設について四月開校ができるよう努力を。

**答** 備品予算二千八百万円は十分か。さらに備品について現場と協議されたか。

**答** 開校までまにあう。備品について学校と充分協議した。

**問** 資源サイクルに対するPRは充分か。

**答** 二回ほどPRした。今後又PRしていきたい。婦人会に協力いただいている。

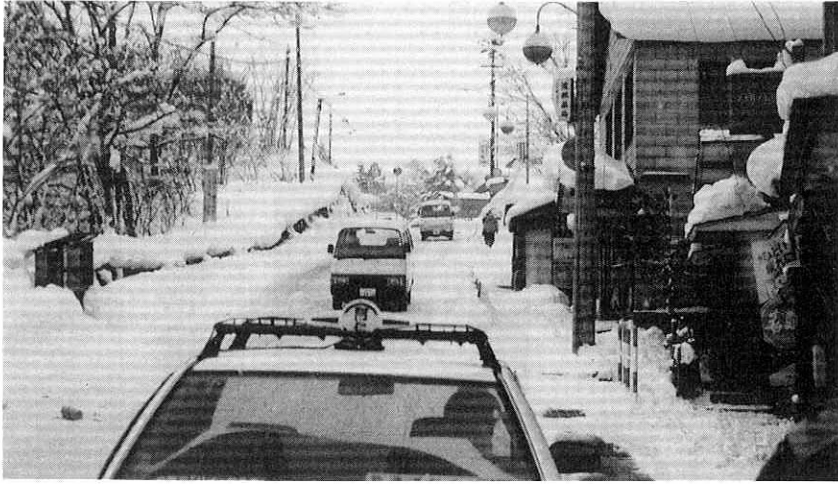
**問** 高齢者住宅整備貸付制度・母子寡婦家庭住宅整備貸付金制度資金がそれぞれ二百万円ずつ減額されて

いるがこれが住民にどの程度理解されているか。

**答** それぞれの団体に五月にPRしております。高齢者資金は三人が利用しております。

**問** 水無の坂の歩道の安全対策であるが事故が

多少改良されたがまだまだ危険であり改良できない



水無の坂（銀山の坂）

か。

**答** 歩行者が充分注意して通行願いたい。

**問** デイサービスセンターと社会福祉協議会の仕事の分担はどうなっているか。

**答** デイサービスセンターは寝たまま、又は車イスで入浴できる浴槽が山水荘に施設されており、全町で九人の寝たきり者が、月二回利用しております。

社会福祉協議会は、高齢者の家事援助（洗濯、掃除、食事、買物）さらに入浴の介助等々が仕事である。

十二月五日の

### 阿仁町開発基本計画協議会の意見

▽ 開発基本計画の統計資料の調査年度がまちまちであり統一した資料にすべきだ。

▽ 十年後に五千三百人になるためには思い切った投資が必要で今回のこの計画は今までの事業がそのままであって夢のあるものはない。もっと思い切った構想を考える時でないか。

▽ この計画の審議会のメンバーは各種事業所の長が主で地域の若者、農村関係の若い者はメンバーになっていないのでないか。

▽ 農作業受託公社の設立目標年度は。

▽ 林道整備は金のかからない作業道が必要だが、道路補修の助成金、建設機械の貸付も必要に思うが。

▽ 農林業活性化のために、町・農協・森組で第三セクターを設立すべきと思うが。

▽ 農林業（生産）に金をかけるのではなく、二次産業、三次産業に転換すべきと思うが。

▽ 農林業（生産）に金をかけるのではなく、二次産業、三次産業に転換すべきと思うが。

▽ 企業誘致の考えは。

▽ 阿仁川を観光として利用すべきでないか。

▽ 小様から森吉ダムまでの道路が必要と思うが。

▽ 今のゴミ捨場はもう何年もつか。

▽ 教員住宅をグレードの高い住宅に改修を考えたらどうか。



協議会

# 一 般 質 問

12月定例会は、12月13日から16日まで4日間の会期で開かれました。

一般質問は13日、山田博康、小武海芳雄、吉田仁吉郎の3氏により、町政を取り巻く諸政策について質問されました。

質問と答弁を要約しお知らせします。

## マタギ文化継承のためサミットを

## 町制施行四十周年で検討



山田博康議員

### 問

町制施行四十周年記念事業として、マタギサミットを提案いたします。

その一環として戸川幸夫氏の記念碑を建立しサミットには映画で全国に紹介していただいた、後藤俊夫監督、田村高広氏、西村晃氏やマタギ研究の学者をパネリストとしてマタギ文化を地域振興に活用できないか。

### 答

マタギサミットは四十周年記念行事として企画を考えている。

### 町民に幅広く海外研修を

### 前向きに考えたい

### 問

海外研修は五十人以上の規模で、研修費用の五十%助成が必要と思うが

### 答

青少年の海外研修を考えており検討したい。

### 町制施行四十周年を機にPRを

### いろいろな企画を考えている

### 問

自然観光では、安の滝、文化遺産では異人館、施設では熊牧場、郷土芸能

では根子番楽等があり、東京圏阿仁会、秋田市阿仁会の人脈を通じて町の宣伝が

必要だ。又、またたびのワインの贈答用化粧箱を製作したらどうか。

### 答

町の宣伝は各家々から全国にエコーハガキにより宣伝を企画している。事業としては、四十周年記念テレホンカード、記念講演、町統一のシンボルマークとキャラクターの制定、町民歌、鳥、花の制定も考えております。

またたびのワインの化粧箱は協議の上検討したい。

### 人が輝き、地域が輝く町をつくるには

### 町民それぞれが意識をもって

### 問

町民の心から「ぐち・むち・けち・やきもち」を排除のため住民と役場職員が一体となり町づくりを考える場をつくることが急務ではないか。

### 答

四十年を節目にして町が大きな飛躍をするためには暗い面から脱却し、

将来に向けての明るい展望を持つため住民のみなさんがそれぞれ意識をもって町づくりに取り組んでいただくことは重要なことと思っております。

### 首長によって町がよみがえる

### 人脈を活用している

### 問

町の活力が上昇か衰退かはそれぞれ受け止め方がある。

町民の心をついにした町づくり運動が必要と思うが、役場職員が町の現状に危機意識をもって蓄積する仕事に真剣に取り組まなければ、開発構想は絵に描いた餅に終わってしまう。役場職員の優秀な能力をさらに発揮していただくため町長の考えは。

職員の研修により対県との人間関係を確立し、よりスムーズな事業が推進できるような、積極的な施策が必要と思うが。

**答** 平成四年には新採用職員四人を自治研修に参加させており、又保健婦も技術研修として北秋中央病院で研修しております。

職員は町政全般を勉強し住民に對しの確な対応が必要と思っております。

各課各係ごとの研修を実施しており、県地方課には私が就任してからは派遣をいたしておりますが人脈は将来の町政に對する効果があると認識しております。

又、行政改革による職員定数の見直しも必要でありそれなりの職員努力が要求されるものと考えております。

## 安心できる町

### 職員はオールラウンドに

**問** 町民が自信と誇りをもって暮らすためには、町

長を先頭に積極的に取り組む必要があり、開発基本計画について、職員にどのような方法で町づくりを勉強、

実践させるか。

又職員を地域行事に積極的に参加をさせることができるか。

**答** 職員は足元を見詰めながら町づくりに将来性をもとめるべきであり、全

てに精通した職員となるよう職場、職員づくりに努力する。

### 第二土曜日はクラブ活動は休みか

**親が加熱さみなので**

**問** 学校の土曜日、月二回

の休みについては、今まで週六日の勉強を五日で消化となり、先生、生徒は無理と思うが、学校ではクラブ活動を第二土曜日は休みと言われているが、各種大会に係わりな

く土曜日はクラブ活動を休むという方針なのか。

又、都市部の様に学習塾がなく、ますます学力差が拡大するのでないか。

**答** この制度は「子供を家庭にかえす」ことが基

本的なねらいであり文部省の調査研究により実施に踏み切ったもので学習指導要領の範囲において実施するものであり学習課目の消化及び学力差には問題ありません。又、課外活動の休みについては特に最近のクラブスポーツに對し親が加熱気味になっており休みとしたい。

### 学校月二回の土曜休業への企業対策は

理解されている

**問** 町内企業の休日の増加にあたり企業に對してどのような対応をされるか。

**答** 町内企業でもご理解されておるものと思えます。

又、母子家庭、父子家庭の増加のため検討したい。

### 安の滝、幸兵衛滝周辺を町民の共有財産に

早い機会に保全を

**問** 安の滝、幸兵衛滝佐渡、桃洞杉周辺と自然

景観保全については将来的には観光拠点にして行くため積極的な対応が求められており、この周辺を町民共有の財産として(郷土の森)指定すべきだ。

又、このすばらしい景勝地をより多くの町民に知っていただくため、探勝ツアーや歩道整備、標識等の設置を積極的に進めるべきだ。

**答** この地域の自然景観保全については早い機会

に保全の指定をしたい。遊歩道は年次計画により整備して行きたい。基本計画でも駐車場、管理棟、トイレを計画しており、安の滝道路は県で整備計画しております。



残雪の安の滝

# 阿仁営林署の存続はこれから

## 存続のため努力する



小武海芳雄議員

**問** 阿仁営林署の存続は阿仁営林署、組合、議会、民間と官民一体となった運動により存続が決定された。

**問** 問題は、この次の統廃合であり今からいろいろな情報や密に収集し、その対応策を考え適切な運動により後手にならないよう努力されたい。

**答** 町民及び議会の支援により阿仁営林署が存続できたことに対し心から感謝申し上げます。林野庁の経営改善計画はますますきびしくなるものと思っており、将来も存続のため努力いたします。

### 越冬入院は 企業の経営を

#### 越冬入院は

**問** 町立病院の入院ベット利用率が五八・九％に減少の傾向にある。

**答** 収入不足は毎年一般会計からの繰入金により決算尻を合わせておりましたが病院会計も最大限の企業努力が必要である。

岩手県沢内村のような越冬入院のようなものが必要と思うが。

**又**、当病院にはいまだに洋式トイレがなく患者サービスのため必要と思うが。

**答** 平成四年までは少額であるが赤字であったが、これも一般会計からの繰入金によるものであり、平成

五年は自らの企業努力による経営に当たってほしいと考えたものであります。

赤字原因は、患者の減少対象人口の減、大きな医院での治療、福祉施設による減が考えられます。今後は新看護、新医療の体制のために八、十人の看護婦の増が必要であります。今後こ



阿仁町立病院

の病院がどのような形体でいくべきかは、病床をもたない診療所という態勢でいくべきかを院長や医師あるいはその他の方々との協議が必要と考えております。越冬入院については、入院料七百円、食料六百円、暖房協力費百円と一日当り一千四百円、一ヶ月当り四万二千円の個人負担がかかる訳であり、経済的な面もありいろいろ検討しなければと思っております。

### オートキャンプ場が必要

#### 緩内に設置を

**問** 週休二日制により、自由時間を観光レクリエーションにふりむけられ、これからは金のかからない旅行、それがオートキャンプ場であります。

**答** 緩内キャンプ場は立派で利用価値があるがオートキャンプ場にはならない。オートキャンプ場の条件は、広場、遊具、シャワー室、スポーツ施設、レジャー施設等々の整備が必要である。世はマイカー時代であり絶対必要な施設であり急がなければならぬと思うが。

**答** 緩内キャンプ場にオートキャンプ場を設置するために阿仁営林署と協議しております。

## 行政効果は現れたか

現れている

**問** 四月の大規模な機構改革は行政改革の一環であると認識しています。八ヶ月が過ぎてどのような行政効果が現れているか。

**答** 行政効果があつたと思う。例えば、保健センターは、開発センターでの仕事で非常に相談を受ける方にも環境がよく、職員も活動しやすくなった。

産業観光課はワイン・フキ・ゼンマイ・ブドウ等を観光地に供給と流通が一本化できたこと等、産業に観光が加わったことでの効果はあるものと思つた。企画財政課は財政をにらんだ事業が行える。総務課は町の財産管理を一本化し十分に効果を上げております。

## 職員の能力が町を左右する

いろんな補助、助成制度を研究させる

**問** 役場職員は頭もよい。給与もよい。職業柄いろいろな情報も容易に収集出来る。その役場プロジェクトの善しあしが行政効果に大きく影響が出ている。

よい効果を上げている町村はみな立派なプロジェクトチームができています。今町ではどのようなチームがあつてどのような動きをしているか。

国の補助が受けられないような事業もいろいろな手法で一つの事業に補助、助成を導入できる時代であり、企画財政課の新設により積極的に国や県に出向してあらゆる制度を活用できないか。

**答** いろいろある国、県の補助制度を探し出し大いに活用したいと思つています。事業も一般財源が伴う訳であり、それぞれ各担当共々

も探し、少しでも有利な補助が得られるように努力します。

## 中国からうましかを導入

熊牧場の人気者に

**問** 今回の中国訪問でいろいろと話し合いました。が、中国から熊牧場に二人の飼育技術者を招聘し、マ



役場庁舎内

ロを導入できないか。

受入体制（住宅・言葉・食事）飼育舎、牧場等にも時間がかかり、ここでも補助、助成制度の研究が必要と思うがさらにマールとまたたびのワインで町おこしを考へるべきだ。

**答** マールの導入については平成七年に二頭をお願いしている。輸入手続等々について、関係機関に協議したい。マールの肉も輸入できそうなので検討したい。

## 田畑を第三セクターで守ろう ブルーベリーを 特産に

**問** 阿仁町の農業を残すには第三セクター方式による組織化をはかるべきである。

すぐ造ると言っても相当日時がかかるし、造ったから問題が解決できる訳でもない。国の農業対策予算をいかに活用するか組織化を急

ぐべきだと思う。又平成七年度の事業は。

**答** この対策は町と農協が一体となつて考えなければ進まない。平成七年度には努力をしたい。特に農業協同組合の力が大きく左右されるので十分な協議を考へております。

平成七年度の主な事業は、  
団体営排水施設整備  
公有林の整備  
蓄養殖施設の水槽十六基  
ブルーベリーの里作り着手  
淡水漁パーク  
食材供給施設  
熊牧場整備

打当温泉の増改築  
高津森トレーニング施設  
花しょうぶ園整備  
ブナ岱キャンプ場ケビン改装  
遊遊ガーデン整備  
小様、三枚線改良  
荒瀬、上小阿仁線改良  
新中線舗装、梨木台線改良  
岩井の又橋工事

朝日放送受信施設の設置  
大阿仁小学校解体工事等々の基本計画を進めてまいります。

# マタギの里ゾーンは

## 県と協議



吉田仁吉郎議員

中断されているこの開発については県リゾートと協議して行きたい。

### 高速道路を

### 阿仁町に

### 先に阿仁 玉川ルート

**問** 「北緯四〇度シーズナル秋田」整備構想が指定され早や六・七年になります。当時は私達は長期滞在型のレジャー施設がのきなみに施設され町が生まれ変わるものと期待したが、開発事業も名前があたりそれなりの誘致運動がされ、今はその名前も消えてしまいました。町長はこのマタギの里ゾーンをどうとらえておるか。

**答** マタギの里ゾーンの開発は、民間企業では、ヤナコウグループが誘致に意欲を見せたが、オーナーの死亡等により事業進出が

り、町長は関係市町村と一体となって阿仁部に線引を求めたらどうか。

**答** 高速道路の着工は用地買収に三年、工事に七年もかかり又一km当り四五億円もかかるもので町としては阿仁、河辺、玉川ルートを先に考えており、将来的には必要と思う。

高速交通体系では鉄道はミニ新幹線、空路は大館・能代空港、道路では東北横断自動車道、日本海沿岸東北自動車道があり我が町はいぜん高速網から取り残されている形となっている。そこで幸いに高規格幹線道、東北中央自動車道が福島県相馬市から横手市まで二百六十kmを横手区間で環境調査が進められロード骨道路として北上しているが、横手以北の線引がまだ決定していない状態であ



## 中国残留孤児を

## 県と協議して

**問** 中国残留孤児の日本受け入れについての責任がおわされておき、ここ何年間のうち数百人を受け入れなければならぬとされており。受け入れはもちろん住居、職場の確保が必要とされており。国から財政的負担は確保されるものであり、行政と民間がタイアップしその受け入れを考えるべきだ。

**答** 孤児と言っても五〇歳以上であり、その子供の身元引き受け人の問題や、旅費等々の問題もあり、いろいろの整理が必要と思います。県に協議しながら検討したい。

## 入札の間口を 広げたら

## 正規なものに

**問** 町の工事入札制度には、指名競争入札、一般競争入札、随意契約の三通りからなっている。この制度の透明性が良く言われている様ですが、特別な工事は別として、当町のような小規模業者にワクをはめられると町の工事は特定の業者より契約ができなくなり、広く間口を広げ、一般競争入札を主体とした入札制度に改善の考えはないか。

**答** 町の工事入札参加資格はそれぞれ資格が必要であります。又町発注工事の七〇％は公共事業であり一般競争入札の考えはない。町では入札参加資格基準をもうけております。平成七年一月からは資格要件を正規なものにしたい。

## 熊牧場周辺

熊牧場周辺

熊牧場周辺



十一月八日  
第五回  
臨時議会から

第五号予算補正から

温泉掘削

一千三十万円の補正

**問** 補正の一千三十万円は二百M分の掘削費用と思うが、十年前に掘削して失敗している所であり、今回は成功していただきたいと思うが、専門家の説明では一千三百M地点では非常にもつたいないと言われるが、もし出なかった場合、町民からの批判をどう思うか。

**答** 温泉が成功か失敗かは掘ってみなければわからない。契約は千二百Mであったが、かなり高い確立と思われたので千五百Mまで掘り下げたいと思います。町民の夢を成功させたい。

**問** 町民の夢を成功させるため、会社にもっとサービスさせたら。

**答** 温泉は掘らなければ夢は実現しない。森吉山スキー場開発を進めるためにも必要だ。

**問** もう一度会社と成功報酬方式で交渉すべきと思うが。

**答** できない。

**問** もし千四百Mで出た場合の金額は。

**答** M当りの単価で支払う。

討論に入り

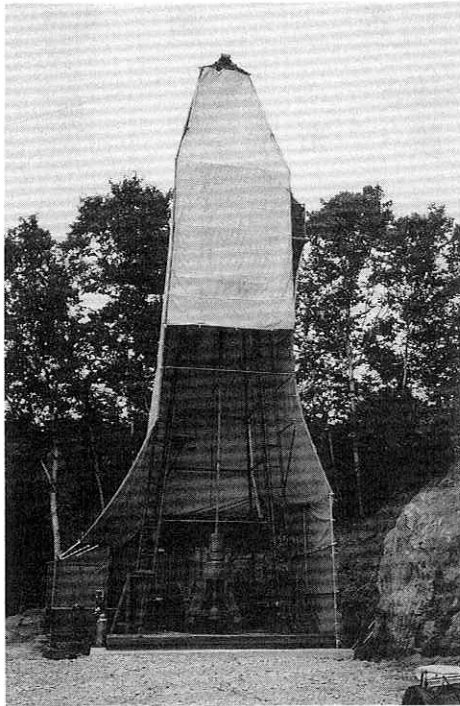
反対討論

もし温泉が失敗の場合に町民を説得するためにも成功報酬方式にするよう会社ももっとサービスが必要だ。

賛成討論

森吉山阿仁スキー場の開発には温泉が必要であり、この温泉掘削には賛成の町民も反対の町民もおるが町の開発の為に温泉が必要だ。

採決は賛成九名、反対四名賛成多数で可決されました。



高津森温泉ボーリング

十一月十二日  
第六回  
臨時議会から

温泉掘削契約

変更の予算補正

**問** 温泉掘削は長年の夢であるが、この掘削に対する契約が成功報酬方式でなく、単価方式での契約であり、掘削場所も前回とあまり変わらない場所であり、可能性はどうか。空中探査、地上調査さらに掘削も同じ業者であり非常に良いと思うが。もし失敗した時の町長の考えは。

**答** 成功させると言う決意であります。

**問** 千五百Mで八千三十万円であるが、今回の掘削能力は二千Mまで掘れる機械であり、出ない時には二千Mまで掘るのか。

**答** 二千Mとなれば温泉審議会の承認が必要であり、今は考えていない。会社では成功させるためいろいろ考えていると思います。

**問** 前回（昭和六十年）は八百Mで出なかった。今はいろいろな調査で有望と思われるので千五百Mまで必要に思う。

討論に入り

温泉井掘削工事請負変更契約の締結に対する反対討論があり

反対理由

温泉掘削二百Mの掘削には反対でないが、もし失敗した時の町民の理解がえられないのでないか。したがって単価方式の契約には反対である。

※賛成討論なし

採決は 賛成十名、反対四名で賛成多数で可決されました。

# みなさんからの 請願・陳情 このようになりました。



総務財政常任委員会

請願（陳情）名称	請願者	結果
介護休業、短時間勤務制度の早期法制化を求める決議採択に関する陳情	連合秋田大館地域協議会 議長 近藤 充	採 択
入院給食費の助成について陳情	秋田の医療と福祉をよくする会 秋田県医労連執行委員長 柏谷 武志 外6名	採 択
栄養相談指導の推進に関する要望	秋田県栄養士会 会長 猿田 桃子 外6名	採 択
学習指導要領の抜本的見直しを求める陳情	秋田県高等学校職員組合 執行委員長 奥村 清明	不 採 択
テトラック（場外馬券売場）誘致に関する請願	阿仁町小淵 鈴木 伝之助 大野 鉄 治	継 続 審 査

## 議会のうごき

平成6年

9月

- 20日～29日 9月定例議会
- 27日（火） 小様トンネル安全祈願祭
- 28日（水） テトラック視察

10月

- 2日（日） 地域林業・山村危機突破集会
- 4日（火） 大野台の里開園祭
- 6日（木） 河北線県道昇格陳情  
阿仁営林署存続の陳情
- 7日（金） 山水荘祝賀会
- 8日（土） 秋田市阿仁会総会
- 14日（金） 阿仁町老人クラブ連合会創立30周年記念大会  
秋北新聞70周年記念祝賀会
- 18日（火） 植樹祭、大阿仁地区生活環境保全林完成祝賀会

21日（金） 阿仁町郵政懇談会

25日（火） 第4回臨時議会

11月

- 2日（水） 西木村、阿仁町両議長内陸縦貫鉄道に要望
- 8日（火） 第5回臨時議会  
知事と三郡町村議長との行政懇談会
- 12日（土） 第6回臨時議会
- 15日（火） 第38回町村議会議長全国大会  
第19回豪雪地帯町村議会議長全国大会
- 17日（木） 鉄道整備促進全国大会
- 18日（金） 秋田県高速交通体系整備促進協議会

12月

- 2日（金） 基本構想策定審議会
- 5日（月） 全員協議会
- 6日（火） （株）コクド懇談会
- 7日（木） 広域臨時議会
- 9日（金） 議会運営委員会
- 10日（土） 政経文化セミナー

# 12月定例会では

## こんなことが決まりました。



幼児教室

- 一般会計に
- 1億2千9百76万8千円の追加  
人件費、3千2百37万9千円
  - ふる里市町村圏基金出資金  
2千2百40万円
  - 老人保護措置負担金  
1千3百89万円
  - 国民健康保険会計繰出金  
1千万円
  - 町立病院会計繰出金  
6百6万8千円
  - 大阿仁小学校新校舎備品  
2千8百万円



凍りついた一の滝

案 件	
阿仁町議会の議員の報酬及び費用弁償等に関する条例の一部を改正する条例	この改正は議会広報 9～10ページに
阿仁町特別職の職員で常勤のもの給与及び旅費に関する条例の一部を改正する条例	
阿仁町教育長の給与に関する条例の一部を改正する条例	
阿仁町一般職の職員の給与に関する条例の一部を改正する条例	人事院勧告による給与改正
阿仁町町税条例の一部を改正する条例	住民税の法人分の限度額改正
阿仁町資源再生利用推進事業基金条例の制定	リサイクルによる収益を基金にする
阿仁町過疎地域活性化計画について	平成7年～11年までの事業計画書
集落環境整備事業遊遊ガーデン造成工事の請負変更契約の締結について	8千3百43万円を 9千3百51万8千8百50円 に増額する
平成6年度阿仁町一般会計補正予算	
平成6年度阿仁町特別会計国民健康保険事業勘定補正予算	1千万円の追加 特別対策事業6百61万2千円
平成6年度阿仁町特別会計阿仁合財産区補正予算	人件費1百30万5千円補正
平成6年度阿仁町特別会計大阿仁財産区補正予算	一般会計に5百99万9千円の繰出し補正
平成6年度阿仁町特別会計簡易水道事業補正予算	打当内水道工事のため 1百60万5千円の補正
平成6年度阿仁町特別会計老人保健医療事業補正予算	委託料30万円補正
平成6年度阿仁町病院事業会計補正予算	人件費6百6万8千円補正

第十八回 日本標準教育賞  
優秀二位作品



大阿仁小学校1年  
高堰 明菜さん

あにの

文芸

「はじめてのいもほり」

このなつやすみ、はじめてさつまいもほりをしました。おばあちゃんとおじいちゃんとおかあさんともあついでした。はたけにいくなえに、おかあさんが、

「あきな、むしにさされるから、ながそでのしゃつとながずぼんはかないとだめだよ」といいました。わたしは、しろい大きいぐんてをつけ、ぼうしもかぶりしました。あせがながれて、

めにはいらぬように、おかあさんがおでこにはちまきをしてくれました。

さっそくはたけにいって、さつまいもをほろうとしました。けれど、どうやってほるのかわかり

ませんでした。うろろしているとおかあさんが、いものつるをまとめてくれました。

「あきな、これひっぱれ」

と、おかあさんがいきました。

「うん、わがった」

わたしがまえで、いもうとがうしろです。いものつるをひっぱるときに、がっこうでべんきょうした「おおきなかぶ」をおもいだしました。

「うんとこしょ、どっこいしょ。うんとこしょ、どっこいしょ」と、いもうととこえをあわせてひっぱりました。

おおきなかぶとはちがって、さつまいもは、あんがいかんたんにぬけてきました。つるには、たくさんいもがついていました。

「やったあ」

「うれしいね」

と、いもうととふたりで大よろこびしました。

かぞえたみたら、十七こもさつまいもがついていました。あんまりいっぱいについてるので、びっくりしました。

さつまいもをうえたのは、おばあちゃんです。

さつまいもが大きくなるようにと、おばあちゃんは、ときどきくさとりをしています。おばあちゃんが、いっしょうけんめいお世話してくれたから、こんなにたくさんさつまいもができたんだなあ、と思いました。

むちゅうでいもをほっていたら、だんだんあつ

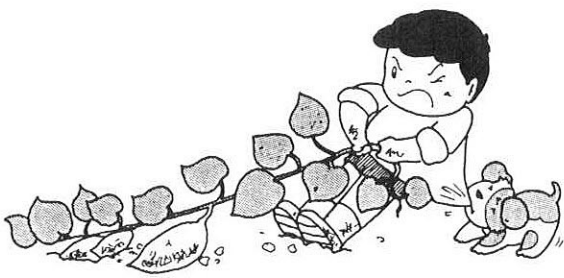
くなつて、あせびっしょりになりました。おばあちゃんか  
「あきな、まどか、つかれだがら、うちにかえって、しゃわーあびだら」といいました。

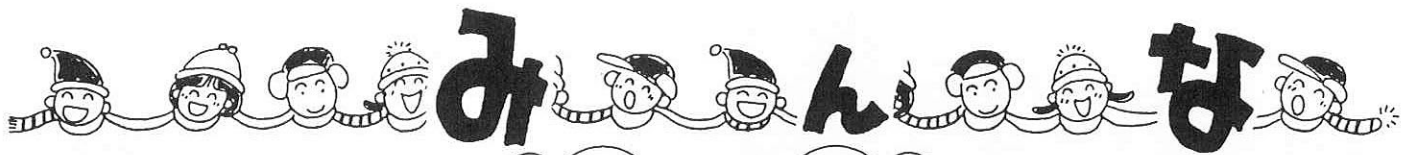
いもうとはまだ小さいので、おばあちゃんとさきにおうちにかえりました。でも、わたしは、「もうちょっと、いもほりたいがら」といって、のこることにしました。

「あきながんばるごと」と、おじいちゃんとおかあさんがほめてくれました。

わたしがはいれるぐらいのだんぼーるばこが、さつまいもでいっぱいになりました。

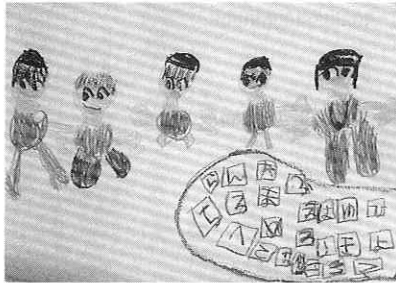
「きよねんはだめだったげど、ことしはいっぱいとれだなあ。あきなにもつだつてもらったし」と、おじいちゃんが、にこにこがおでいました。あつくてたいへんだつたけど、いもほりのおてつだいはとてもたのしかったです。





カルタ取り

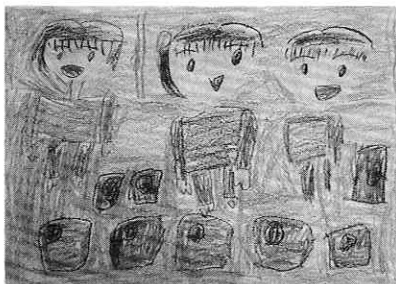
チビッコ ギャラリー



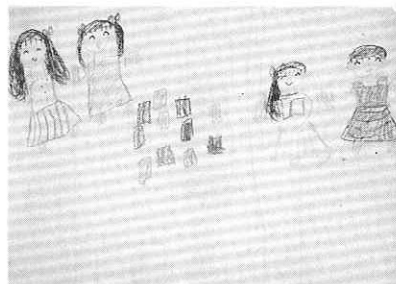
大阿仁保育所 鈴木ゆかりちゃん (5歳)  
(宏美さん二女)



阿仁合保育所 大高<sup>あい</sup>愛華<sup>か</sup>ちゃん (6歳)  
(清伸さん長女)



大阿仁保育所 田口<sup>たま</sup>妙子<sup>こ</sup>ちゃん (5歳)  
(昭雄さん二女)



阿仁合保育所 工藤<sup>しず</sup>静香<sup>か</sup>ちゃん (6歳)  
(広明さん長女)

田口 裕一 (20歳・根子)  
菊地工務店勤務

ズーム 顔 アップ

高校時代はバレーで活躍。現在菊地工務店に大工見習いとして勤務。今年四月開校にむけて急ピッチで建設が進められている、新生大阿仁小学校の建設に携わっている田口裕一さんにお話を伺いました。

—新生大阿仁小学校の建設に携わっていますが、どう思われますか。

小学生が伸び伸びと使えるととてもいい校舎になると思います。まためったにない建設にかかわることができてうれしい。



—仕事での目標は

とりあえず今は自分の仕事を一生懸命に頑張るだけです。

—自分を一言で言うと

気まぐれで自由な人間だと思う。

—今一番やりたいことは何ですか

バイクで旅行に行きたい。

—理想の女性は

楽しくて一緒にいて疲れない人

—町に望むことは (こんな町だったらと思うことなど)

娯楽施設など退屈しない町にして欲しいと思う。

新年号でこの欄で掲載した高堰美香子さんは高関美香子さんの誤りでしたお詫びして訂正します。

# 上新町団地に町営住宅二棟完成

入居申し込みは3月15日まで



完成した上新町町営住宅

水無地内に町が人口流出防止対策の一環として建設を進めていた町営住宅が完成しました。この新住宅は、現在町営住宅のある水無字上新町東裏の上新町団地に隣接して建設されまし

た。

建物は木造二階建ての二戸連戸建て二棟で四世帯が入居できます。

特徴としては、高气密、高断熱構造の省エネ型住宅で、深夜電力を利用した電気温水器も設備され、雪下ろしのいらぬ近代住宅となっております。

○募集戸数 上新町住宅 一〇七号、一〇八号、一〇九号、一〇一〇号

○所在地 水無字上新町東裏一七一一

○家賃 三三、〇〇〇円

○入居資格 ・夫婦（婚約者）

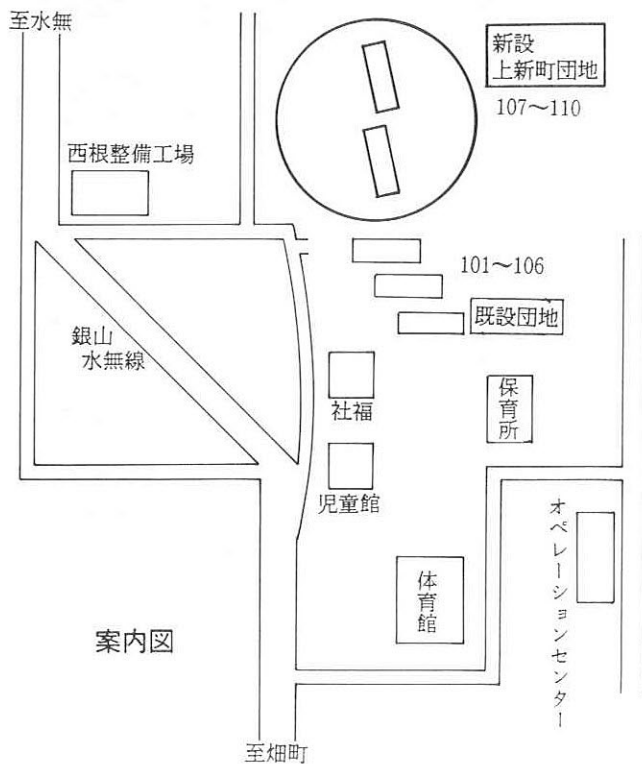
又は、親子を主体とした家族であること。

・単身世帯の場合は、男60歳以上、女50歳以上であること。  
・収入基準に該当していること  
・その他

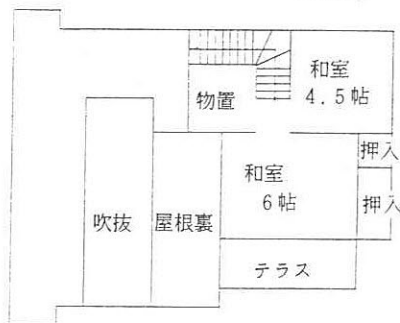
○申込先と期限 平成7年2月6日(月)から平成7年3月15日(木)まで。

入居申込書は建設課管理係にあります。詳しいことは直接係までお問い合わせ下さい。

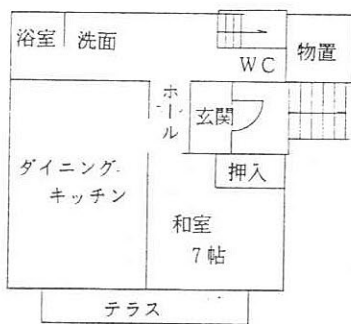
☎8212115



案内図



(2階平面図)



(1階平面図)

## 三陸はるか沖地震 阪神大震災 被災者義援金受付

平成六年十二月二十八日、三陸はるか沖を震源とするマグニチュード七・五の地震が発生し、青森県八戸市を中心に大きな被害が出たところですが、去る十七日午前五時四十六分ごろ発生した阪神大震災は、死者、行方不明、損壊家屋、負傷者とも甚大な被害となっております。

被災者の方々が、心身共に大変苦しい生活を余儀なくされている現状から一日も早く立ち直れるよう、阿仁町では、両被災地に左記により義援金を募ることにいたしました。

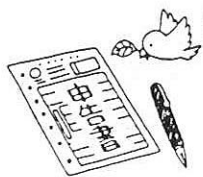
全町の皆様のご協力を心からお願いいたします。

### ○受付場所

阿仁町役場・大阿仁支所・ふるさと文化センター・阿仁町立病院・社会福祉協議会・J A阿仁町本所・J A大阿仁支所・阿仁合郵便局・荒瀬郵便局・比立内郵便局・秋田銀行阿仁合支店・阿仁合駅

### ○受付期間

一月十八(水)～二月二十日(月)まで



# 町・県民税の申告と

## 納税相談のお知らせ

平成7年度町・県民税の申告並びに納税相談を、下記の日程で行ないますので指定された時間内に所定の会場へおいで下さい。

### 1. 申告しなければならない人

①平成7年1月1日現在、阿仁町に住所があり、前年中に所得があった人。

(2の①に該当する人でも、医療費の支出や住宅取得があった方は、申告すると税の還付が受けられる場合があります)

### 2. 申告する必要のない人

①特別徴収している会社等に勤務している給与所得だけの人

②所得税の確定申告書を提出する人。

### 3. 申告するとき持参するもの

①平成6年分所得税確定申告書(配布された人)

②印鑑

③給与、各種年金等の源泉徴収票又は支払明細書

④各種社会保険料の支払領収書又は明細書

⑤生命保険料や損害保険料の支払証明書又は明細書

⑥医療費の支払領収書又は明細書

⑦住宅取得に関連した書類(金融機関の年末残高証明書、住民票抄本、登記簿謄本又は建築を確認できる書類等)

⑧農業関係の制度資金利息証明書

⑨農機具の購入年月日と価格、修理費などの領収書および売渡米等報告書

⑩営業所得者は、売上金および諸経費の明細書(収支決算書)

### 町・県民税の申告並びに納税相談日程表

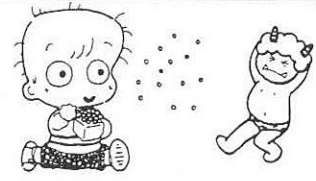
申告集落	申告月日	受付時間	申告場所
打当・前山	2月10日 金	午前9時30分～午後3時00分	打当自治会館
中村・打当内	2月13日 月	〃	奥阿仁分館
戸鳥内・榎木沢	2月14日 火	〃	地域特産品生産施設
小倉・野尻・菅生	2月15日 水	〃	小倉児童館
比立内新町・新中	2月16日 木	午前9時00分～午後4時00分	環境改善センター
比立内下町・幸屋・長畑	2月17日 金	〃	〃
幸屋渡・岩ノ目沢	2月21日 火	〃	〃
笑内・鳥坂	2月22日 水	午前9時00分～午後3時00分	笑内児童館
根子	2月23日 木	〃	根子児童館
伏影	2月24日 金	〃	伏影児童館
萱草	2月24日 金	〃	萱草児童館
荒瀬・向岱・小沢	2月27日 月	午前9時00分～午後4時00分	荒瀬児童館
畑町・畑町東裏・荒瀬川	2月28日 火	午前9時00分～午後3時00分	畑町児童館
下小様(土倉地区含む)	3月1日 水	午前9時00分～午後2時00分	小様児童館
上小様(土倉地区除く)	3月1日 水	午前9時00分～正午	三枚分館
小渕	3月2日 木	午前9時00分～午後3時00分	小渕児童館
吉田	3月3日 金	〃	吉田児童館
湯口内・新町・上岱	3月6日 月	〃	新町児童館
大町・横町・真木	3月7日 火	〃	文化センター
上新町	3月8日 水	〃	老人いこいの家
下新町	3月9日 木	〃	開発センター

### ★申告期限は3月15日です★

※2月20日(月)は税務署の出張納税相談日です。

於：森吉町コミュニティセンター

# お知らせ



## スキー講習会とバッチテスト開催

阿仁スキークラブでは、スキー講習会とバッチテストを開催いたします。初心者から上級者まで親切丁寧に指導いたしますので、多数の参加をお待ちしております。

(講習会のみも歓迎)  
講習会

- 2月25日(土)午後一時三十分より
- 2月26日(日)午前九時三十分より
- 2月26日(日)午後一時より
- 開催地 森吉山阿仁スキー場
- 集合場所 ゴンドラ駅舎内ホール

○講習料 1日五百円。ただし、クラブ員は無料(リフト代、食事代金は各自で負担をお願いいたします。バッチテストは規定料金となります。)

○申込、問い合わせ先  
阿仁町役場出納室 上杉 実まで  
☎0186-82-2111

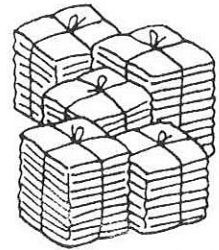
## 福祉保健課からのお願い

平成六年九月から始めました古紙の回収にご協力いただき、月を増す毎に量が増えつつあります。回収日は毎月第2土曜日です。ので普段の燃えるゴミの日は古紙を出さないようにお願い致します。

なお、お手数をおかけ致しますが次の様に分別して下さい。

- ①新聞(広告類も含む)
- ②段ボール(つぶして平らにする)
- ③雑誌、教科書、ノート等の雑紙
- ④結束については「紙ヒモ」を使用して下さい。
- (ナイロンヒモ等は利用できません)
- ⑤紙ヒモはゴミ袋販売店で一個二百三十円で販売致します。
- ⑥廃品回収業者を利用されている方は、そちらを利用してくだ

さつても結構です。



## 「犬を飼っている方へ」

犬を飼っている方は、玄関前より少し離れた場所に犬小屋を置き来客者に犬が届かないようにひもの長さを配慮してください。

平成六年四月から現在まで犬に噛まれた人、飼犬が死亡した場合は福祉保健課へお知らせください。  
☎82-21113 内線20番までお願いします。

## 交通災害・不慮の災害共済加入について

- 交通災害共済掛金 年額四百円
- 不慮の災害共済掛金 年額六百円

※少ない掛金で大きな給付地域ぐるみで助け合い、今年も家族そろってセットで加入をお願いします。

すすめします。

加入を希望する皆様へ  
今年より、各婦人会及び自治会の加入はいたしません。つきましては、大阿仁地区の方は大阿仁支所、阿仁合地区の方は阿仁町役場へ加入申し込みをお願いします。又幼稚園、小学生、中学生は交通災害共済の加入者となりますが、不慮の事故の加入にはなっておりません。是非とも同時加入をお勧め致します。



## 農耕用免税証の交付について

農耕等に使用する軽油について、軽油引取税免税証の申請と交付を次のとおりおこないます。

- 日時 平成七年二月十六日 十時～十二時

指定した日に申請手続きができない方は、あらかじめ県税事務所に連絡してください。

## 設

## 一日登記相談所開

- とき 平成七年二月二十七日(日)
- ところ 秋田地方務局 大館支局

詳しいことは、北秋田県税事務所(☎0186-49-2211)にお尋ねください。

- 開発センター
- 申請に必要なもの
- ・印鑑(共同申請の場合は全員のもの)
- ・耕作証明書(共同申請の場合は全員のもの)
- ・免税軽油使用者証(初めて申請する場合は必要なし)
- ・平成六年に購入した免税軽油の納品書(初めて申請する場合は必要なし)
- ・機械の購入証明書(初めて申請する場合および機械に変更のある場合)
- ・県証紙代(四百円、初めて申請する場合および使用者証書換えの場合)
- 交付 平成七年二月二十三日 一時、二と同じ場所でおこないます。



## 住民票における「世帯主との続柄」の記載方法の改正について

### 1. 改正の内容

世帯主との続柄の記載方法を定めている「住民基本台帳事務処理要領」の一部改正により、世帯主の嫡出子、特別養子及び養子並びに世帯主である父に認知されている非嫡出子について、続柄の記載の区別をせずに、一律に「子」と記載することになりました。これまで、長幼性別の記載の区別をしてきた嫡出子についても、単に「子」と記載することになります。

改正後の世帯主との続柄の記載方法の例を挙げると下表のとおりである。

区 分	改 正 前	改正後
嫡出子	長男、二女等	子
特別養子	長男、二女等	
養子	養子	
非嫡出子（世帯主である父に認知されている場合）	子	
妻の連れ子（世帯主が夫である場合）	妻の長男 二女等	妻の子

### 2. 改正の実施期日

市町村における住民票の改製作業に要する期間等を考慮し、平成7年3月1日から、今回の記載方法の改正を実施します。

## 第31回、東北中学校スキー大会 (ジャンプ複合競技)

○期 日 2月8日(木) 午後2:00

○場 所 阿仁町文化センター開会式

※2月9日(木) 午前10:00

コンバインドジャンプ

スペシャルジャンプ

阿仁町吉田かざはり苑裏

(徒歩8分)

※2月10日(金) 午前10:00

コンバインドクロスカントリー

吉田会場

東北各県より選手、役員が来町されますので、町民の皆様のご歓迎をお願い致します。

## 第47回郡市中学校・第40回阿仁部学童

# スキー大会

2月12日(日)

アルペン競技 (森吉山スキー場)

距離競技 (吉田会場)

## デジタル化切替工事について

NTTでは、今日の情報化時代において電話をより便利に、より安くお使いいただくために、現在運用の電話交換機を最新型の交換機へ切替えるデジタル化工事を全国的に進めております。

鷹巣営業所においても、市内局番の62局・63局を最初として順次切替え工事を進めてまいりましたが、平成7年2月の阿仁町・森吉町並びに上小阿仁村の切替え工事の実施により営業所全域のデジタル化が完了となります。

切替え日時及び新サービスの内容は下表のとおりです。

なお、切替え工事の時間帯に一部電話がかかりにくくなる場合がありますのでご理解とご協力をお願いいたします。

1. 切替え工事日時 (サービス開始日時)	平成7年2月9日(木) 昼 0時30分
2. 交換機切替え市内局番	・阿仁町 市内局番82局(阿仁) 84局(比立内)

### 3. 提供できる新サービス

- (1) テレワイズとテレジョーズ…ダイアル通話料の割引サービスがご利用できます。
- (2) 通話料金明細通知…通話先、通話時分の内容をお知らせできます。
- (3) トリオホン…二人でお話中に他の人を呼び出し、三人でお話ができます。
- (4) 国際ダイアル通話…国外に直接ダイアルで電話をかけられます。
- (5) PBXダイアルイン…PBXの内線に、直接外から電話を受けられます。
- (6) INSネットサービス…高速で高品質のISDNサービスが受けられます。

※新サービスの申し込みは、局番無しの116番にご連絡をお願いいたします

## オムツたたみのボランティア募集

特別養護老人ホーム山水荘ではオムツたたみのボランティアを募集しています。

個人、団体は問いません。朝、9時から夕方5時までの間山水荘の見学、利用者への面会を兼ねながら訪問をお願いします。

問い合わせ先

特別養護老人ホーム「山水荘」

☎(82)-3020 山水荘指導員 伊藤まで

## お気軽にご相談下さい

子供の教育について、困っている事、心配ごとがありましたらどんな事でも結構ですから、家庭教育相談員にお気軽にご相談下さい。(秘密は厳守します)

阿仁町家庭教育相談員 伊藤 四郎

日中は(月・水・金)文化センター ☎82-2221

夜は午後8時迄82-3408、尚留守の場合もありますのでよろしくお願ひ致します。

保り  
国だより

# 無受診世帯に記念品を贈呈

町の国民健康保険に加入していて、平成五年度、病院等で一度も診療を受けず国保税も納期内に完納している次の五十一世帯に対し、阿仁町国保から記念品が贈呈されました。

▽小 様 福 田 豊 造

山 形 功 逸

奈 良 喜 代 松

▽柴 田 芳 男

西 根 フ ミ 吉

松 橋 勤 二

▽柳 谷 福 松

山 本 金 三

西 根 市 雄

▽梅 井 福 松

西 根 繁 司

菊 地 常 雄

▽平 井 ツ マ

伊 藤 盛 正

▽比立内 高 壱 清 正

▽北 谷 ナ ツ

若 松 與 吉

▽戸鳥内 高 壱 清 正

▽杉 田 勝 蔵

根 田 孝 治

▽打 当 鈴 木 ミ エ

▽工 藤 ヨ シ エ

荒 川 き み 子

▽比立内 高 壱 清 正

▽奥 田 恵 美 子

加 賀 谷 久 雄

▽比立内 高 壱 清 正

▽柏 木 克 美

古 林 ア イ

▽比立内 高 壱 清 正

▽中 嶋 守 美

山 崎 幸 子

▽比立内 高 壱 清 正

▽清 水 克 守

越 前 谷 正 光

▽比立内 高 壱 清 正

▽佐 々 木 和 子

佐 藤 昌 子

▽比立内 高 壱 清 正

▽片 岡 フ キ

佐 藤 克 好

▽比立内 高 壱 清 正

▽小 林 利 雄

佐 藤 克 好

▽比立内 高 壱 清 正

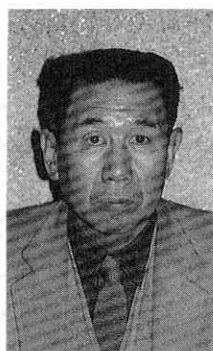
▽銀 山 乙 磨

松 橋 金 一 郎

▽比立内 高 壱 清 正



## 新民生・児童委員に 渡部 隆さん



欠員になっておりました民生委員・児童委員にこのたび新しく、根子の渡部隆さん(62才)が厚生大臣・県知事より委嘱されました。

氏 名 渡 部 隆  
担当地区 根 子  
電 話 82-2570



<阿仁町明るい選挙推進協議会>  
副会長 松橋キン子

「三ない運動」という言葉があります。「三ない」とは「贈らない、求めない、受け取らない」ということです。つまり、公職選挙法の寄附禁止にあたる行為をしないようにという運動であり、この言葉をモットーに選挙の時に限らず、常日頃からお金のかからない明るい選挙を心がけたいものです。

任期満了の日の六カ月前から禁止されることになりました。これは、衆議院選挙だけでなく、参議院選挙、自治体議会や首長選挙などすべての公職選挙に適用されます。(いわゆる事前ポスターとは、公職の候補者等及び後援団体の名称を記載したポスターを意味します。)

**A** 本当です

**Q** 事前ポスターが張れなくなるってホント?



— 選 挙  
Q & A —

# 明るい選挙 推進コーナー

保健婦だより

## 思春期～アルコールの脳への異常

思春期・青年期における脳はコンピューターに例えるならば、ハードは完成しており、ソフトを豊かに作っていく時期と考えられます。思春期は自己形成の大事な時期ですが、反対に自己破壊的な不安定な時期でもあります。思春期の自己破壊的な行動の中心はアルコール、たばこ、薬物への傾斜です。

ある飲酒の調査によると、中学生の60%、高校生の80%は飲酒経験を持っていました。この中で、月に1回以上飲酒しているものは中学生で24%、高校生で48%もいました。今や子供たちは当たり前の感覚で飲酒しているものと考えます。しかし、アルコールは子供の脳に対して破壊的な作用を及ぼします。20代のアルコール依存症者において、すでに脳が萎縮しているものが半数以上存在し、知能低下もみられました。つまり、若い時から大量で頻回に飲酒していると早い時期に脳が萎縮し知能も低下するのです。こうした、脳の破壊はシンナーにおいてはアルコールよりも強く出現します。飲酒は子供の学習意欲を低下させることは明らかですが、そればかりでなく、子供の現実逃避の心理を強化し、抽象的な思考の訓練や対人関係の学習を阻害し、自己形成を挫折させてしまうこととなります。

社会全体が子供の飲酒に甘く、自動販売機やコマーシャルなど、子供の飲酒欲求を刺激する因子がはびこっています。子供が、自由に酒を買える自動販売機があるのは日本だけです。思春期が自己破壊的な傾向を持ってしまうのは避けられません。しかし、大人たちが子供の自己破壊的な面に手を貸し、子供の心と脳を破壊している現状は許されないとと思うのです。  
(『食べ物通信』より)

## 3歳・4歳児健康診査

2月9日(木)

受付時間: 12時30分～13時

会場: 山村開発センター

対象: 平成2年7～10月生  
平成3年7～10月生

## 乳児健康診査

2月16日(木)

受付時間: 12時30分～13時

会場: 山村開発センター

対象: 平成6年4～5、10～11月生

## 6歳・3歳児健康診査

2月24日(金)

受付時間: 12時30分～13時

会場: 山村開発センター

対象: 平成4年7～9月生  
平成5年7～9月生

## 乳児相談

3月3日(金)

会場: 山村開発センター

対象: 平成6年4～5、10～11月生

## 健康づくり教室

2月10日(金)

時間: 午後2時～4時

会場: 山村開発センター

内容: 『成人病の処方について  
～あなたの処方箋は?～』

講師: 阿仁町立病院

副院長 成田琢磨先生

# 善意

◎老人ホームに慰問・寄付

(敬称略)

長嶋弘子・鷹巣町女性匿名・

ドライブインまたぎ・梅村商

店・児玉書店・佐藤サト・加

賀豊・榊ヤマコー・小武順石

油・千秋軒・床や(西根、三

杉、田村)・田中忠行・山本

吉三郎・田口魚店・菅原精肉

店・やよえ・コーガ堂・山田

花屋・神成精肉店・平山商店・

高作商店・近平商店・田中ス

ポーツ・北伊呉服店・越前谷

## 慶弔だより



こんにちはわ、赤ちゃん

三浦 誠まこと 暉あき(誠・長男)

菊地 美み 咲さき(信房・長女)

♡ご結婚おめでとう

庄司 武たけし(大町)  
小林 妙子たけこ(東京都)

松橋 兼人かねひと(幸屋渡)  
平山 寿美ひさみ(下新町)

■おくやみ申し上げます

佐藤 徳治とくぢ(87)湯口内

範彦・中原呉服店・小武芳商  
店・山口電気・佐藤忠悦・美  
容師組合(ヘアカット)庄司  
三郎(除雪)

◎社福協へ香典返し

◎福島県の庄司カネさん(亡夫・

武男)から三万円

◎広報送付の謝礼

次の方より広報送付の謝礼を

いただきました。

町では郵券代として利用され

ていただきます。

◎東京都大田区の岩澤キミエさ

んから五千元

◎栃木県小山市の松橋栄さんか

ら五千元

# 生涯学習のすゝめ

## チビッコ公民館

### ウィンタースクール開催!!



ンケーキ・グリーンピースのポター  
ジュ・もち米むしなどにおちびっ  
コシェフー○名がぎこちない手  
つきながら挑戦して、出菜上がっ  
た料理をおいしそうに食べてお  
りました。

雪上ゲームには、小学生約二  
〇名が参加。

防寒姿のチビッコたちは、  
開講式・準備運動を行った後、  
さっそく屋外で雪上ゲームに  
挑戦しました。

ゲームは、陣取り合戦や借  
物競争、殿様リレー、的当て  
ゲーム、玉入れ競争、綱引き  
などを二チームに分かれ、熱  
戦を繰り広げました。

屋食のカレーライスを食べ  
て腹ごしらえ。白組が優勢で  
向かえた午後の部では「白組  
ガンバレ」「赤組ガンバレ」  
と大声援が飛び交いました。

毎年恒例のチビッコ公民館ハ  
ウインタースクールVが、冬季  
休業中に文化センターを会場に  
開催され、名作映画館・料理教  
室・雪上ゲームなどで一日を楽  
しんでおりました。  
名作映画館には、小・中学生  
約三〇名が集まって観賞。また  
料理教室では、ミニデコレーショ



チビッコたちは、ひざまで雪  
に埋もれながらも「寒さを吹き  
飛ばせ」とばかり、歓声をあげ  
ながらゲームを満喫。白組の勝  
利を称え合うなど、ほほえまし  
い姿も見られました。



## コスモス会

### 「健康づくり教室」



コスモス会の学習会が講師に  
保健婦の庄司さんをお迎えして  
一月十九日に開かれました。  
今回の内容は「健康管理」に  
ついて、高血圧の予防と体のゆ  
がみの矯正を中心に進められま  
した。

減塩の方法として、料理の時  
に塩を用いることよりも食べる  
時にふりかけると塩分量を量るこ  
とができるので取り組みやすい。  
酢を使つての料理法もある。  
操体法で体のゆがみをとる実  
技では、二人が一組となつてつ  
ま先を上げたり、ひざを倒した  
りと色々な動きを学びました。  
ぜひ、継続したいものです。

## 三枚婦人学級

### 「町政について学ぶ」

三枚分館・婦人学級主催の「町  
政を学ぶ会」学習会が、講師に  
今井町長をお迎えして開かれま  
した。昨年八月十九日から二十  
六日にかけて、中国黒龍江省阿  
城市にある「熊類実験場」を視  
察したこと、熊牧場同士の  
国際交流についてのお話、十  
八名の参加者は熱心に聞き入っ  
ていました。また、町の事業に  
ついて、具体的にわかりやすく  
説明していただき、今後の町の  
あるべき姿を促す意味でも、有  
意義な学習会でした。今後も町  
や地域のことを理解する機会を  
多く持ちたいと思います。



## 環境保全

### リサイクルから

昨年度の婦人セミナーでは、「ゴミ問題」をテーマに行政の方にも出席していただいで学習会を開催してまいりました。

昨年九月からは、古紙の集団回収も実施されております。全国的には古紙・アルミ缶などを再生して、リサイクルをする運動が盛んになっていきます。順調にリサイクルが進められている所もありますが、問題もあ

ります。古紙の回収される量が増え、パンク状態です。ゴミとして埋め立てるよりは良いとみんなが考えて始めたのに「集まりすぎて困る。」と、言われても複雑な気持ちになります。

これでは、実質的にはリサイクルになっていないのです。捨てるのは誰でも後ろめたいから、どんどん出すようになりましたが、再生された品物が市場で円滑に循環しなければ意味がありません。進んで再生紙を買わなければ、リサイクルは廻っていかないので、現在は「リターン」の状態



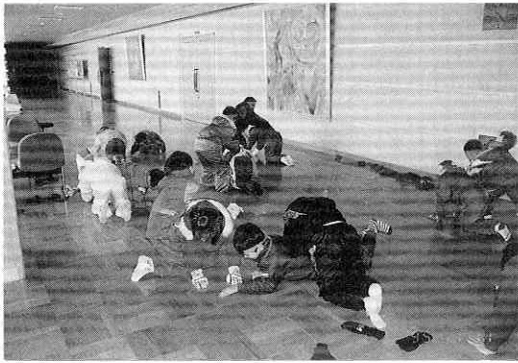
「リサイクル」の輪は完全には出来ていません。それを応援することが大事だと思います。

## 家庭教育

### 研究会から (一)

過日、家庭教育研究会に参加しました。その時、子育て真っ盛りの若い父母を対象にした、ある町の調査が出されました。(複数回答によるものです) 一、どんな人に成長してほしいと思いますか。

- ① 思いやりがあり、だれからも好かれる……一〇三%
- ② 自分の意志をはっきり言える……四七%



- ③ 積極的で健康な……二〇%
- ④ 善悪の判断ができ、他人に迷惑をかけない……一三%

- ⑤ 創造力があり、視野の広い……七%
- ⑥ 返事やあいさつができるなどとなっています。……四%

いかがでしょうか。若いお父さんお母さんが考えている、子供の将来像は。町内のみなさんとともに、話し合いをもつ機会をつくりたいものです。尚、次号に「子育ての上で困っていること・要望など」についてお知らせします。

### …今月の行事…



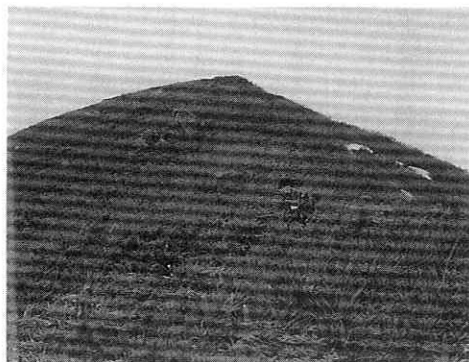
毎年恒例の各分館冬期移動教室が1月～3月の期間中開催されます。

各分館の特色ある教室を楽しんでみませんか。また、下記教室に参加して、自分の可能性を広げてみませんか。皆さんをお待ちしています。

- ◆根子手芸教室 (14日)
- ◆根子手踊り教室 (17日)
- ◆根子料理教室 (24日)

各分館移動教室も決まり次第、皆さんへご連絡いたします。また詳しいことは、公民館 (TEL.82-2220) に問い合わせてください。

### 秋田の山 ⑩ 小岳 (1042、3m)



人為的影響の少ない白神山地のブナ原生林の眺望を楽しむことのできる小岳をご紹介します。

小岳は、秋田県と青森県境にまたがる白神山地の両隣りに位置する。

置する。藤琴より素波里湖を経て、太滝林道人口右の林道を登っていくと頭上の峰からのびた尾根に出る。

ブナ森、ササの茂る地帯を登ると、次第に高山風を帯び、ハイマツの中を進むと山頂である。山頂では、西方眼下に広がる柏毛川源流、樹海が延々と連なる白神の山々。

ピラミッド型の美しい岩木山小岳に隣接する藤里駒ヶ岳、そして南方にはなだらかな森吉山などが美しく望まれる。

《参考コースタイム》JR奥羽本線二ツ井駅(秋北バス真名子行き30分)藤琴(車一時間)大滝林道終点・登山口(40分)水場(1時間10分)小岳※山と溪谷社刊「秋田の山」より

※連載十回目となった「秋田の山」シリーズですが、今回もちまして終了することになりました。長い間ご愛読ありがとうございました。

# 生涯学習カレンダー

## 2月

!!学んで増やそう、知識と友を!!

1	水	阿仁中学校 公立高校入学願書提出(1日~7日) 全国中学校スキー大会(会場:岐阜県鈴蘭高原スキー場) 1日~3日 民謡(文化センター)19:30~自主グループ	16	木	バレーボール練習日(町民体育館)19:00~自主グループ バドミントン練習日(大阿仁小体育館)19:00~自主グループ テニス練習日(町民体育館)17:30~自主グループ
2	木		17	金	バドミントン練習日(町民体育館)19:00~自主グループ
3	金		18	土	町内小学校 卒業記念ディナー給食(文化センター)
4	土		19	日	詩吟(文化センター)13:00~自主グループ 王将会、囲碁忙中会(文化センター)13:00~自主グループ
5	日	大館・北秋田小学校スキー大会(会場:米内沢スキー場)	20	月	ダンスサークル(文化センター)19:30~自主グループ バドミントン練習日(大阿仁小体育館)19:00~自主グループ
6	月	ダンスサークル(文化センター)19:30~自主グループ バドミントン練習日(大阿仁小体育館)19:00~自主グループ	21	火	太極拳(文化センター)13:30~自主グループ 高齢者バレーボール練習日(町民体育館) 9:00~15:00自主グループ テニス練習日(町民体育館)17:30~自主グループ
7	火	太極拳(文化センター)13:30~自主グループ 高齢者バレーボール練習日(町民体育館) 9:00~15:00自主グループ テニス練習日(町民体育館)17:30~自主グループ	22	水	俳句(文化センター)19:00~自主グループ 民謡(文化センター)19:30~自主グループ バドミントン練習日(町民体育館)19:00~自主グループ
8	水	第31回東北中学校スキー大会(会場:田沢湖町、阿仁町) 8日~10日 俳句(文化センター)19:00~自主グループ バドミントン練習日(町民体育館)19:00~自主グループ	23	木	阿仁中学校 新入生入学説明会 大正琴(文化センター)19:30~自主グループ バレーボール練習日(町民体育館)19:00~自主グループ バドミントン練習日(大阿仁小体育館)19:00~自主グループ テニス練習日(町民体育館)17:30~自主グループ
9	木	大正琴(文化センター)19:30~自主グループ バレーボール練習日(町民体育館)19:00~自主グループ バドミントン練習日(大阿仁小体育館)19:00~自主グループ テニス練習日(町民体育館)17:30~自主グループ	24	金	バドミントン練習日(町民体育館)19:00~自主グループ
10	金	バドミントン練習日(町民体育館)19:00~自主グループ	25	土	書道(文化センター)19:30~自主グループ ソーシャルダンス(文化センター)14:00~自主グループ 手芸(文化センター)10:00~自主グループ
11	土	手芸(文化センター)10:00~自主グループ ソーシャルダンス(文化センター)14:00~自主グループ 書道(文化センター)19:30~自主グループ	26	日	
12	日	第47回大館市・北秋田郡中学校スキー大会 第40回阿仁部学童スキー大会 アルペン会場(森吉山阿仁スキー場)開始式 9:00 ノルディック会場(吉田距離競技場) " 8:00	27	月	ダンスサークル(文化センター)19:30~自主グループ バドミントン練習日(大阿仁小体育館)19:00~自主グループ
13	月	ダンスサークル(文化センター)19:30~自主グループ バドミントン練習日(大阿仁小体育館)19:00~自主グループ	28	火	新日本舞踊(文化センター)18:30~自主グループ 太極拳(文化センター)13:30~自主グループ 高齢者バレーボール練習日(町民体育館) 9:00~15:00自主グループ テニス練習日(町民体育館)17:30~自主グループ
14	火	阿仁中学校英語指導助手訪問(14~17日) 新日本舞踊(文化センター)18:30~自主グループ 太極拳(文化センター)13:30~自主グループ 高齢者バレーボール練習日(町民体育館) 9:00~15:00自主グループ テニス練習日(町民体育館)17:30~自主グループ			
15	水	民謡(文化センター)19:30~自主グループ バドミントン練習日(町民体育館)19:00~自主グループ			

## 全町あいさつ運動

(阿仁教育研究所)

町の小・中学校では、いま「あいさつ運動」に取り組んでおります。いつでも、どこでも、だれにでも明るいあいさつはもちろん、軽い「えしゃく」をされると気持ちの良いものです。

町づくりは「明るいあいさつから」「あいさつ運動は家庭から」を合言葉に、大人から進んで声をかけ合い全町運動として定着させましょう。

あいさつは だれにも見えない 魔法かな

阿仁中学校 2年 山田 景子

・印は、行事主管課及び施設・学習団体の意味です。

学習についてのご相談、お問い合わせ

生涯教育ブルーの窓口

教育委員会 82-2133 阿仁町公民館 82-2220

町民体育館 82-2126

へお気軽にご連絡下さい。(通信教育、放送利用、諸学級、趣味の教室、スポーツ、文化等)