

事業所にも保健委員 職場ぐるみで健康づくり

皆検診による、健康な町づくりを目ざして、このほど、各会社事業所の協力により、事業所代表の保健委員を設置しました。地域代表の保健委員、婦人会の保健指導員に加えて、保健計画の推進の大きな力となります。

保健委員を設置したのは、(秋田イマイ)宇津宮隆司 製材業、縫製工場、土木建設 (合川サンドレス) 佐藤吉 建設業、商店など二十七事業所。五月十九日に事業所保健委員会の初会議を開き、(伊勢組)成田源蔵(松長 建材)杉浦晴夫(木村石材) 小林敬治(小林組)伊勢栄 (金田建設) 浪岡ミチ子 (浪岡建設) 小笠原昭(小 笠原塗装) 伊藤英一(合川 水道) 高橋正子(高橋商工) 後藤隆(後藤商事) 成田弘三(合川電気工事) 鈴木二 郎(村駒商会) 米倉修治 (合川タクシー) 畠山宇之 助(合川マーケット) 吉田 歌二郎(川井ブラウス) 等が出席した。

事業所保健委員の皆さんは、次のかたがたです。 宮野敏子(米倉木材) 高橋弘子(下大野製材) 菊地サチ子(合川木材) 三浦暁子(バンドー被服) 鈴木貞幸(合川縫製) 工藤久男(合川中央ソーイング) 福岡久三郎(五輪産業) 安部綱江(秋北縫製) 成田千鶴子(成田縫製) 畠山静子

胃の検診は お済みですか

町内各地区で、胃の集団検診が行なわれています。 六月十三日 木戸石児童館 胃部集団検診日程 十四日 川井公民館 十五日 李岱公民館 十六日 東根田公民館 十七日 東根田公民館

大内沢国有林で 町植樹祭

町、営林署、一昨年の町植樹祭で植えた。園民の森グラウンドの千本の桜に、今年は花が咲き、訪れる人の目を惹き寄せました。また、四十八年に県植樹祭が行なわれた五条台は、杉が背丈以上に伸び、わらび取りでにぎわっています。緑に囲まれた環境緑化思想の普及と、山火事防止を目的として、緑を愛する心を培う努力が大切です。 植樹の後に、会場を五条台に移して、山火事防止の協議会が開かれました。昨年の当町での山火事は一件、今年度はゼロを目ざして、啓蒙活動を行なおう



あいさつする畠山町長



「薬ッかも飲みヤスモンダナ……」役場前の胃検診

多い視力不足 全国平均以上の体位 合中の健康診断から

合川中学校生徒の、今年度の健康診断結果がまとまっています。生活の改善の結果が目立ちました。 全国平均、全県平均に比べて一年生は、わずかながら優れており、女子の体形が、スタイルの良い都会型になってきているのが目立ちます。

好天に恵まれました 小中学校の旅行・運動会

町内の小中学校の旅行、遠足、運動会はほとんど五月に集中。今年も天候に恵まれ各校とも予定どおり日程を終え、それぞれ楽しく思い出を刻みこんだようです。(東小社会見学は六月十四日) 小学校の遠足、社会見学には、各校ともコースに苦心の様子。町の最高峰白津山登山(南小)男鹿めぐり(東小)日鉦沢内・八森海岸(西小)三階滝、愛生園(北小)などが選ばれています。 また、小学校四校の陸上記録会は、五月十九日合中グラウンドで開かれました。第十回を数える今年の記録会は、雨あがりの悪コンディションとなりましたが、長距離に、大会新記録が続出しました。 成績とタイムは次のとおりです。



パート収入と税金 パート収入も、税金がかかったり、税金に影響したりすることをご存じでしょうか。まとめると次のようになります。詳しくは税務署にお問い合わせ下さい。

パートの年収	夫の所得から配偶者控除が	パート収入に所得税が
70万円以下	受けられない	かからない
70万円超79万円以下	受けられない	かからない
79万円超	受けられない	かかる

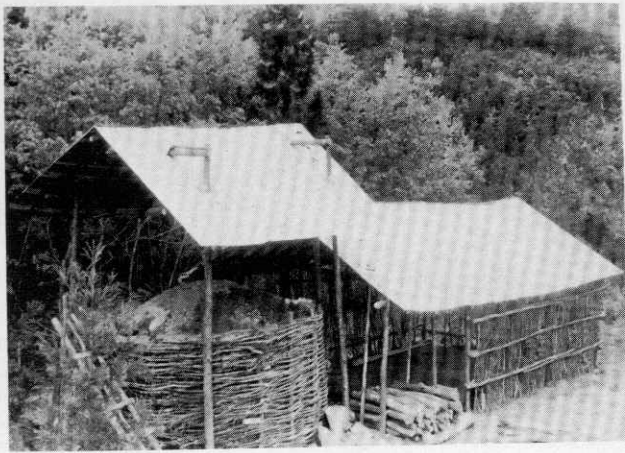
結婚相談員を委嘱

町では、このほど次の四氏を結婚相談員に委嘱して結婚についての情報の提供、結婚相手の紹介、仲介を行うことにしました。 個人の秘密は絶対守ります。次の相談員または役場福祉課にどうぞ気軽に相談してください。 結婚相談員 成田東蔵 李岱(電三二〇一) 畠山謙治 木戸石(電三四四三) 工藤久男 駅前(電二〇一八) 松橋キミ 三里(電三四四八)

昭和53年度 犬の登録と狂犬病予防注射 実施のお知らせ

犬の登録と予防注射を下記の日程で行ないます。生後3カ月以上の犬は必ず実施して下さい。

月日	部 落 名	実 施 時 間	実 施 場 所
6月26日(月)	下上桃上梅	午前 9:30~9:50	松橋義雄宅
		午後 1:00~2:00	小児協支所
6月27日(火)	下駅弥金川	午前 9:30~10:30	児童館
		午後 1:00~1:20	部落代表者宅
6月28日(水)	杉山	午前 9:30~10:00	伊藤キミ商店
		午後 2:00~2:20	西村商店
6月29日(木)	芹根	午前 9:30~9:50	土濃塚吉治商店
		午後 1:00~1:50	金田目児童館
6月30日(金)	八幡	午前 9:30~10:20	公民館
		午後 1:00~1:50	公民館



子供連れに人気を集める炭焼き窯

町内で姿を消した炭焼き とを考えるヒントにしよう
を子供たちに伝え、ふるさと というもの。初夏は、五月
の月です。

家族連れや、チビツ子たちで連日にぎわいを見せている園民の森で、炭焼きが始まりました。窯は、単なる観光用にとどまらない、本格的なものです。

十八日に火入れが行なわれ、なつかしい煙がたなびいて、おだやかな山里の風情をかもし出しています。子供たちは、小屋の周りをまわったり、窯にさわったりして「未知との遭遇」。

年輩の人が、にわかガイドになって子供たちに、窯の仕組みを説明する光景も見られました。

二十日には、子供たちの歓声の中、りっぱな炭が焼き上がりしました。炭は、ハイランドハウスの野外ジンクス料理に利用されるほか、ミニ俵にして、みやげ品として売出す計画もあります。

なお、園民の森には、第二展望台が完成し、阿仁川、米代川のスケールの大きいかな香りを漂わせています。最近、大量の町外への持ち出しも伝えられ、町では、保護条例を徹底するため、町民の協力を呼びかけています。

戦没者の御霊を合祀(ごうし)し、人類の永遠の平和を祈念して「平和観音像」を建立する計画がすすめられています。

あわせて、青少年の健全な成長と郷土の繁栄も祈願するもの。現在、合川町遺族会、旧軍人恩給連盟合川支部が主体となって、広く町民に働きかけています。

建立場所は、大野台ハイランドハウス裏の高台で、工事費はおよそ一千万円。八月十五日の終戦記念日の開眼式をめざして、整地、基礎工事が始まりました。

町では三百万円を助成。町民一人一人の願いを込めた観音像となるように、呼

びかけています。大野台全域を見おろす、平和観音堂は、合川町の新しいシンボルとして、その完成が待たれます。

町では、ハイランド入口に、森林資料館の建設をすすめています。

現在、展示資料を集めていますので、皆さんの協力を願います。各家庭に、山仕事に使った古い道具などがありましたら、役場農林課、または役場職員にお知らせ下さい。

合川町消費者会議は、五月八日に開かれました。会議では役員を互選。会発足以来四年間にわたって会長を務められた桜井ノブ子さん(下杉)にかわって、新年米から適用になります。

米の検査等級が変わります

告知板

米の検査等級がかわります。この検査規格は、五十三年から適用になります。

合川町消費

合川町消費

合川町消費

合川町消費

「永遠の平和」と
青少年の健全育成を祈願

お 願 い

産直など決める

合川町消費

合川町消費

合川町消費

合川町消費

山の煙は炭焼きの……

園民の森に炭焼き窯

環境週間

六月五日〜六月十一日

改正されました。

無年金者に最後の救済措置!!

国民年金

無年金者に最後の救済措置!!

米の検査等級

米の検査等級

日赤社費の協力

日赤社費の協力

学園都市から

学園都市から

福祉の町も熱心に学習

福祉の町も熱心に学習

美しい町

役場のまわりはツツジでいっぱい

役場庁舎の二日、役場職員全員が手分けして植樹。本余のレンゲツツジが植えられ、町が毎年実施。長年のあいつの後、慣れた手つきで作業を終えました。五月中旬を盛り、さわやかな香りを漂わせています。最近、大量の町外への持ち出しも伝えられ、町では、保護条例を徹底するため、町民の協力を呼びかけています。

自動車税の納期限は
6月30日です。

毎月5.15.25日は
県税相談日です。

期限内に
必ず完納しましょう。

国民年金

無年金者に最後の救済措置!!

米の検査等級

米の検査等級

日赤社費の協力

日赤社費の協力

学園都市から

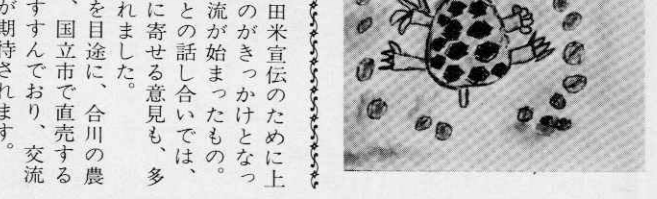
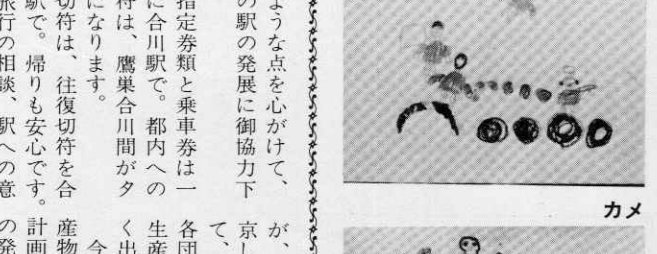
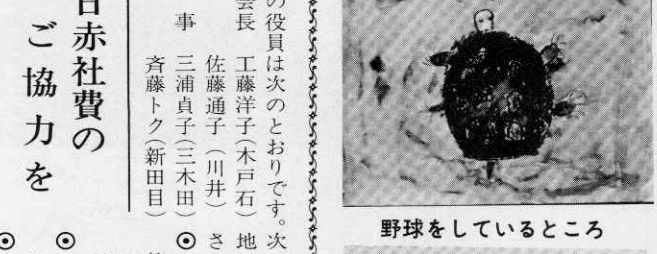
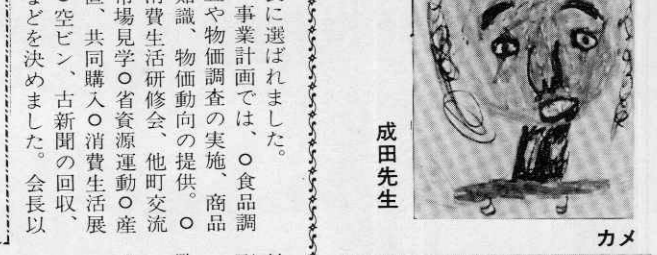
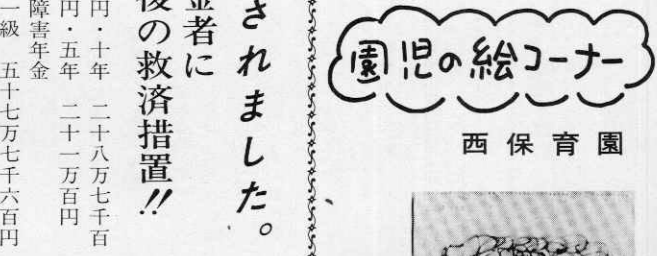
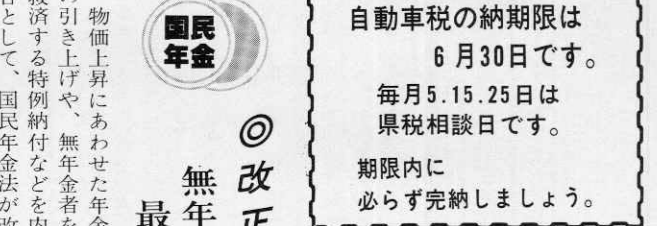
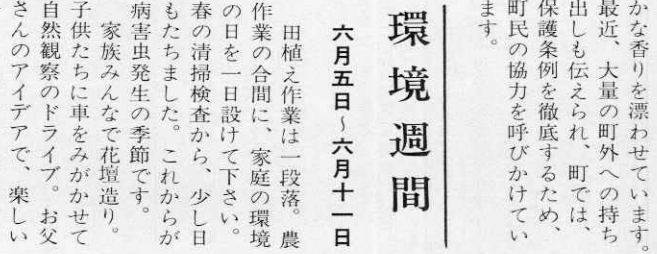
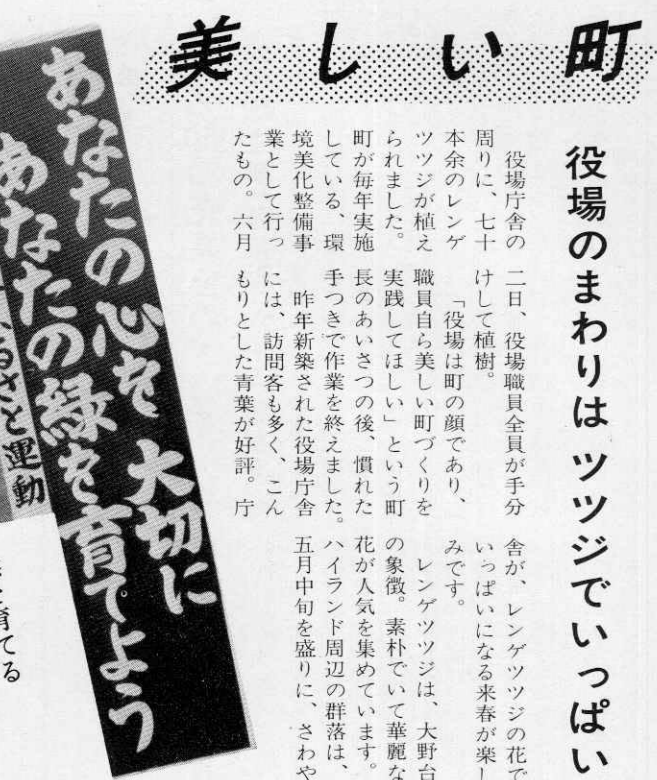
学園都市から

福祉の町も熱心に学習

福祉の町も熱心に学習

福祉の町も熱心に学習

福祉の町も熱心に学習



みんなの広場

地域活動を花で飾ろう

杉山田家庭教育学級

このほど杉山田家庭教育学級、学習計画と運営委員を学級(運営委員長・伊東紀喜)の開幕式が同公民館(主)の中で、今年昨年に任主事・杉山忠道)で行われ引き続き、「花いっぱい運



“早く咲くといいなア” 子供達は一生懸命

動)を更に推進することに、子供たちと一緒に道路端や公民館前に種まきしました。同学級では、二年、三年計画で杉山田を花いっぱいにしてと張り切っています。学習計画と役員は次のとおりです。

○学習計画
六月 家庭教育のあり方
七月 森吉登山 八月 七夕多祭 九月 体力づくり
十一月 産業文化祭参加
十二月 高校生(中学生含む)を持つ両親を対象にした学習会 一月 交流会
二月 雪遊び 三月 閉講式

○運営委員
○運営委員長 伊東紀喜
○同委員長 伊藤密子
○会計 伊東忠敏
○委員 伊東凌子・伊藤タツ子(公民館主事)・杉山忠道・杉山政和

これからの自主的な運営が大いに期待されます。

公民館のみんな

地域活動の充実をめざして

新しく委嘱された公民館 福岡エイ・米倉章・三浦文主事(非常勤)は次のお幸

○梅栄 木村栄太郎
○弥栄 向井正隆
○工藤 登川井吉田正
○道城 松橋義雄・今泉 子・佐藤嘉隆・佐藤阿智
○上杉 笠井健一 伊勢盛市・高橋久雄
○関喜英二・関ミツ・工藤 戸石 藤島伸一・伊藤和範
○下杉 桜井敏 後 藤島和博・島山チヤ
○藤久美・高橋重治郎 増沢 杉淵繁・杉淵詢子
○秋山武雄・菊地サチ 美栄 沢藤勝治・藤島佐

高、委嘱期間は二年間で、これからの活躍が大いに期待されます。

○梅栄 木村栄太郎
○弥栄 向井正隆
○工藤 登川井吉田正
○道城 松橋義雄・今泉 子・佐藤嘉隆・佐藤阿智
○上杉 笠井健一 伊勢盛市・高橋久雄
○関喜英二・関ミツ・工藤 戸石 藤島伸一・伊藤和範
○下杉 桜井敏 後 藤島和博・島山チヤ
○藤久美・高橋重治郎 増沢 杉淵繁・杉淵詢子
○秋山武雄・菊地サチ 美栄 沢藤勝治・藤島佐

ゴール(卒業)をめざして 合川ことぶき大学

生涯教育の一環として、昨年開設された合川ことぶき大学は、大學生の間に好評を得ていますが、今年はいよいよ卒業年度にあたり卒業をめざして勉学に張り切っています。

今年の目標を決めました。

一、出席の励み
二、体力づくり
三、クラブ活動への参加
四、ゴミを捨てない運動
五、卒業論文の発行
六、別学習計画

四月 始業式 五月 おとしりの健康管理 六月 第二回ことぶき大学大運動会 七月 修学旅行 九月 各学部毎の開設(東北・北・南地区)ことぶきクラブとの共催 十一月 大学祭(産業文化祭参加) 二月 若者と語ろう 三月 卒業式

○役員名簿
学長 島山義郎(町長) 副学長 佐藤章(教育長)

今年度の社会教育計画決まる

昭和五十三年度の社会教育計画と公民館活動(事業)についての審議を社会教育委員・公民館運営審議会委員合同会議に今年度第一回目の公民館職員会議又町内の社会教育関係団体等代表者会議(合川農協ほか四十一団体)を開催し、これまでの経緯をふまえて、生涯教育の観点に立った社会教育の推進をはかることにしました。

「連帯と協調をめざした地域活動を基盤として、生涯にわたるそれぞれの時期(幼児・少年・青年・成年・老年)におけるねがい(こうありたいものだ)を確認しました。

「合川町における社会教育構想と重点施策」

①地域活動を基盤とする学習活動の有機な接点を確認し、その充実を図る。
②地域に対応する行政の効率化とその充実を図る。
③地域(部落公民館)相互の連携を図る。
④社会体育の振興を図る。
⑤各種社会教育団体との連携を図る。

計画について
一、町民体育祭
○期日 七月三十日(日)
○会場 合中グラウンド
○主催 合川町

久栄 李岱 木村信夫・島山トモ子・加藤定治・木村忠光
○福田 松井常助
○鈴木 新田目 浪岡幸二・斎藤祐一
○羽根山 松岡良輔・金田由雄
○羽立 藤岡清助
○杉山 田 杉淵忠道・杉淵政和
○雪田 山岡一・山岡剛
○鎌沢 岸田赫郎・鈴木計一
○鈴木 三木田 三浦勝彦・三浦秀雄・三浦昭昭
○摩当 金田健市・松橋良三
○三三 福岡耕根山
○運営委員(出席係) 佐藤春子(東根田)・平川富子(李岱)
○運営委員(増沢) 藤島ミヤ(木戸石)・安部キミ(増沢)

今年度は、年間の学習計画

画に基づき、調査活動(食事診断)を行って日常食の大切さを住民に知ってもらい、以下学習内容は次のとおりです。

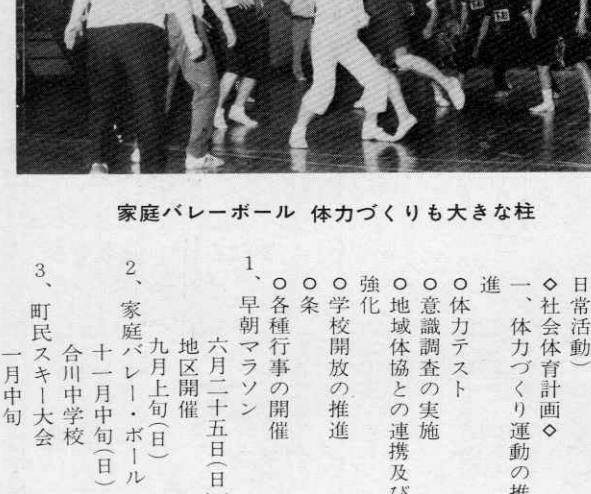
四月 開講式 五月 合川町の健康状態を知る・食事診断 六月 健康と食生活を考える 七月 夏の健康管理とテールマナー
八月 健康と食生活を考える 九月 自家生産物の活用について 十一月 産業文化祭参加 昭和五十四年一月 健康と食生活を考える 二月 食品公害 三月 閉講式

「連帯と協調をめざした地域活動を基盤として、生涯にわたるそれぞれの時期(幼児・少年・青年・成年・老年)におけるねがい(こうありたいものだ)を確認しました。

「合川町における社会教育構想と重点施策」

①地域活動を基盤とする学習活動の有機な接点を確認し、その充実を図る。
②地域に対応する行政の効率化とその充実を図る。
③地域(部落公民館)相互の連携を図る。
④社会体育の振興を図る。
⑤各種社会教育団体との連携を図る。

計画について
一、町民体育祭
○期日 七月三十日(日)
○会場 合中グラウンド
○主催 合川町



家庭バレーボール 体力づくりも大きな柱

区分	保険料	保険金額	
		死亡・後遺障害保険金	医療保険金日額
第1種	300	3,000,000	1,500

加入受付期間 昭和53年7月31日迄
 保険期間 昭和54年3月31日午後12時
 加入申込み先 合川町公民館(T2114)

このほど、東根田親子会(会長 佐藤勇)の定期総会と研修会は、同公民館で行われました。

定期総会のあと研修会に

久栄 李岱 木村信夫・島山トモ子・加藤定治・木村忠光
○福田 松井常助
○鈴木 新田目 浪岡幸二・斎藤祐一
○羽根山 松岡良輔・金田由雄
○羽立 藤岡清助
○杉山 田 杉淵忠道・杉淵政和
○雪田 山岡一・山岡剛
○鎌沢 岸田赫郎・鈴木計一
○鈴木 三木田 三浦勝彦・三浦秀雄・三浦昭昭
○摩当 金田健市・松橋良三
○三三 福岡耕根山
○運営委員(出席係) 佐藤春子(東根田)・平川富子(李岱)
○運営委員(増沢) 藤島ミヤ(木戸石)・安部キミ(増沢)

今年度は、年間の学習計画

画に基づき、調査活動(食事診断)を行って日常食の大切さを住民に知ってもらい、以下学習内容は次のとおりです。

四月 開講式 五月 合川町の健康状態を知る・食事診断 六月 健康と食生活を考える 七月 夏の健康管理とテールマナー
八月 健康と食生活を考える 九月 自家生産物の活用について 十一月 産業文化祭参加 昭和五十四年一月 健康と食生活を考える 二月 食品公害 三月 閉講式

「連帯と協調をめざした地域活動を基盤として、生涯にわたるそれぞれの時期(幼児・少年・青年・成年・老年)におけるねがい(こうありたいものだ)を確認しました。

「合川町における社会教育構想と重点施策」

①地域活動を基盤とする学習活動の有機な接点を確認し、その充実を図る。
②地域に対応する行政の効率化とその充実を図る。
③地域(部落公民館)相互の連携を図る。
④社会体育の振興を図る。
⑤各種社会教育団体との連携を図る。

計画について
一、町民体育祭
○期日 七月三十日(日)
○会場 合中グラウンド
○主催 合川町

「連帯と協調をめざした地域活動を基盤として、生涯にわたるそれぞれの時期(幼児・少年・青年・成年・老年)におけるねがい(こうありたいものだ)を確認しました。

「合川町における社会教育構想と重点施策」

①地域活動を基盤とする学習活動の有機な接点を確認し、その充実を図る。
②地域に対応する行政の効率化とその充実を図る。
③地域(部落公民館)相互の連携を図る。
④社会体育の振興を図る。
⑤各種社会教育団体との連携を図る。

計画について
一、町民体育祭
○期日 七月三十日(日)
○会場 合中グラウンド
○主催 合川町

「スポーツに事故はつきもの」といっても、無事故にこしたことはありません。公民館では「万が一の時の負担を少しでも軽く」ということで、スポーツ安全協会傷害保険への加入を進めております。十人以上のグループ(団体)ができましたら、是非加入してください。

概要は次のとおりですが詳しくは公民館へお問い合わせください。

「スポーツ安全協会傷害保険」

仲間ができたら加入しよう

町民スキー場 二月下旬 公民館

五十三年度 社会教育活動 重点目標

一、地域活動の充実とリーダー養成
二、体力づくり運動の推進
三、ゴミを捨てない運動の推進
四、声かけ運動の推進

○期日 六月下旬
○会場 大野台ハイランドハウス
○テーマ 部落自治と公民館活動
○講師 県社会教育課 松谷社会教育主事(予定)
二、各種啓蒙運動の推進
○ひとりひとりの運動
○花いっぱい運動
○集合時間を守る運動
○生活を見直す運動(くらしを高める)
三、各種学級講座の開設
○学級 期間 四月 三月 対象 婦人・成人
○講座 期間 十一月 三月 対象 一般町民向・成人男子向(ろばた講座) 各学級 講座には運営委員会を設置し自主的な運営をはかる。
四、合川町の社会教育(生涯教育)を考える町民のつどい
○時期 十一月四日(土)
○会場 合川中学校
○対象 全町民
五、人材(指導者)の養成と活用 善意銀行
六、移動公民館の実施
○時期 特に定めなし
○回数 4、6回
七、ブルイの窓口の活用 の促進(住民の学習要求の把握)
八、各種社会教育団体の育成強化(自主的運営と日常活動)
九、社会体育計画
一、体力づくり運動の推進
二、体力テスト
三、意識調査の実施
四、地域体協との連携及び強化
五、学校開放の推進
六、各種行事の開催
○早朝マラソン 六月二十五日(日)
○地区開催 九月上旬(日)
○家庭バレーボール 十一月中旬(日)
○合川中学校 十一月下旬(日)
○町民スキー大会 一月中旬

町では地域(部落)住民のスポーツ活動の場として学校体育館、校庭、グラウンド等を開放しております。開放は「授業にさしつかえない日や時間」ということで休日や早朝、夜間行っており、教育委員会に団体登録し、使用規則を守っていただければ気軽に利用できますのでご利用してください。

なお、団体登録、利用の詳しいことについては公民館へお問い合わせください。(電話二一四)

体力づくりに 学校利用を

町民スキー場 二月下旬 公民館