



# 広報 もりよし

発行編集・森吉町役場企画開発課  
印刷所・米内沢中央印刷所

No. 211

1975. 9. 15

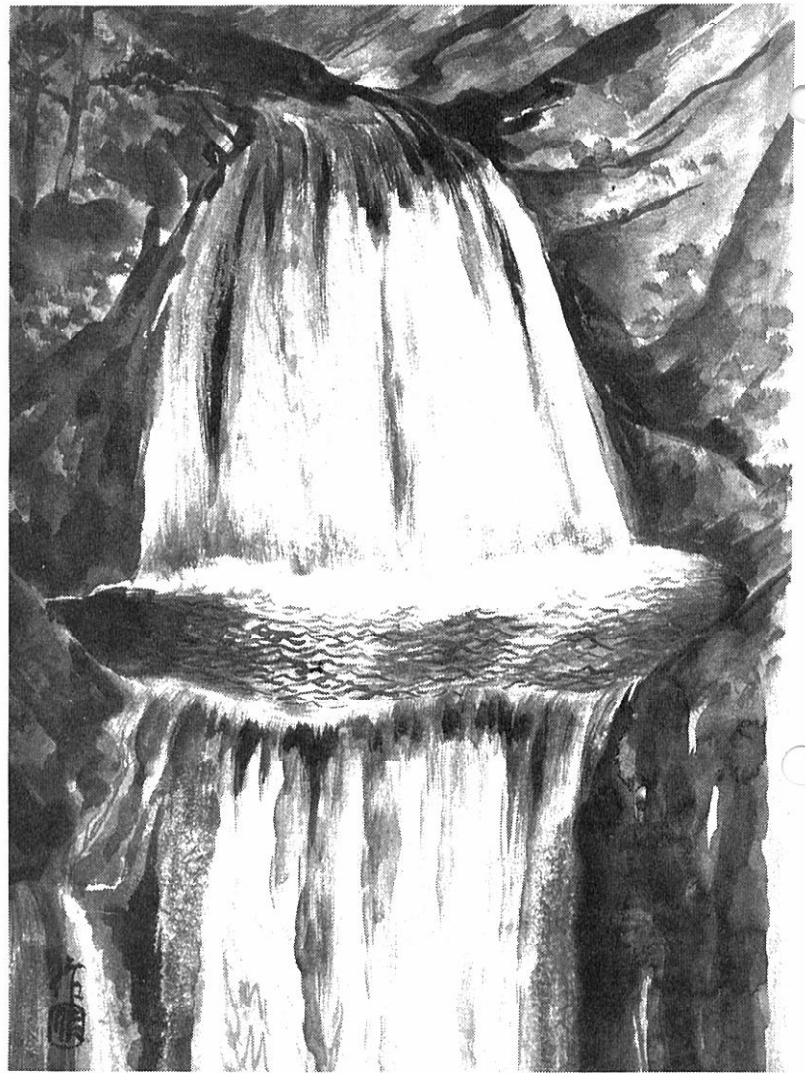
—ふるさとを見直そう—



小又峡三階滝上流の一部



小又峡、森吉山の調査に訪れた  
秋田大学 渡辺学長(前列中央)



小又峡六階滝の一部 (秋元作之助氏書写)

ふるさとの誇る奇峡「小又峡」が、国の天然記念物に指定されることが確実視されています。

現在、小又峡は三階の滝をもって地勢的に遮断されその上流は人跡未踏の地となっておりませんが、そこには六階の滝、胎内の深淵、桃洞の滝などの雄大にして見事な秘境が展けています。

国の文化財保護審議委員である秋田大学の渡辺学長ら調査団一行が、さる三日と四日の両日にわたり、近藤町長、町観光開発課員らの案内で小又峡と森吉山の現地調査を行いました。

渡辺学長は調査のあと「まさに秘境ということばがぴったり、俗化もしてないし国の責任で保存するに十分値いする」と太鼓判、十月の審議会に提出することを確約しましたので、町では目下その指定申請手続きに入っております。

当町にはこのほかに連瀨沢の秘境も存在し、国の指定を契機に森吉山麓一帯の総合的な見直しが期待されております。

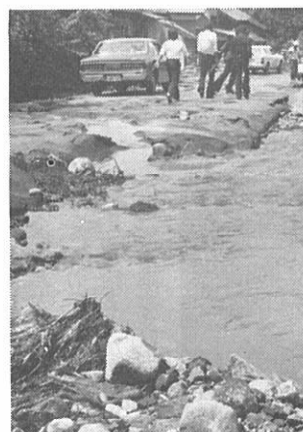
住民登録人口	
昭和50年8月末現在	
人口	
男	5,501 ( 0)
女	5,980 (+8)
計	11,481 (+8)
世帯数	2,775(+3)



本城寺ノ沢川堤防決壊によりあわや流失寸前



大野岱地区の溜池決壊による被害 (米内沢駅裏)



舗装道路もメタメタ(石坂)



えぐり取られた町道、水田(本城)



崩れ落ちた山腹(黒沢)



宙づりになった阿仁合線(向本城)



復旧に励む消防団(稲荷小路)

豪雨の爪あと

特別児童扶養手当

制度について

精神または身体に重度(一級)中度(二級)の障害のある児童を家庭において監護している人に対し、国が特別児童扶養手当を支給して、その児童の福祉の増進を図ることを目的とした制度であります。昭和五十年十月より支給対象範囲が拡大され、次の事項に該当されると思われる方は、森吉町役場(電話②-3111)町民課児童福祉係までお問合せ下さい。

「特別児童扶養手当の支給資格について」

日本国内に住所がある日本国民が、つぎのいずれかに該当する二十才未満の児童を家庭で監護している時に支給されます。

◎精神の発達が遅れているため、日常生活において介護を必要とするもの

- 知能指数が見た場合、おおむね五十以下のもの
- 精神の障害の原因となる精神分裂病、てんかん、そううつ病など
- 身体の各部位に次のような障害があるもの
- 視力、聴力の損失が著しいもの
- 平衡、咀嚼、音声、言語の機能障害が著しいもの

◎内科的疾患による次のような障害があるもの

- 結核性疾患
- 呼吸器の機能障害
- 心機能障害
- 腎臓疾患
- 肝臓疾患
- 血液疾患

その他身体の機能障害、または、長期にわたる安静を必要とする場合など、(この基準については身体障害者手帳の等級が一級及び二級の場合は特別児童扶養手当の一級に、三級の場合は二級に相当する程度の障害となります。)

「特別児童扶養手当に該当しない人は」

前記のべた基準に合っていないも、つぎのいずれかに該当する場合は支給対象となりません。

- 児童が、児童収容施設等に入所しているとき
- 児童が、廃疾を支給事由とする公的年金を受けているとき
- 児童を監護する人の前年の所得が一定の額(扶養親族等五人で二、七三二、五〇〇円)をこえるとき

以上

集中豪雨 米内沢地区を直撃

去る八月二十日、台風五号くずれの低気圧の影響で、突然襲った集中豪雨は、午前九時から午後四時までの間に二八三ミリメートルを記録、米内沢地区の小河川や沢水が氾濫し、家屋の損壊四戸、床上浸水二十四戸、床下浸水二百九十二戸、非住家流失六戸など、住家関係の被害が二千八百万円、農地の流失、農作物の冠水が四百七十七ヘクタール、農業用施設、林道、林産物など農林関係の被害が九億四千万円、河川町道、橋梁など建設関係の被害が四億二千万円で被害総額が十三億九千万円となり、森吉町の一年間の予算を上廻る被害を受けました。

被害総額

13億9千万円

町では、八月二十二日臨時議員協議会を開催し、復旧に万全を期すると共に、このたびの集中豪雨は、国、県の強力な援助を受け、一日も早く住民の不安を解消する事を決議し、その対策に取り組みました。このたびの集中豪雨は、かつて遭遇したことのない規模の被害でしたが、幸い



本城寺ノ沢川増水による被害

集中豪雨による被害概算額調

被害分野	被害量	被害額	摘要
民生家	全壊1、半壊24、床上浸水292	千円12,465	国鉄被害を除く
生活	非住家	14,520	
環境	水道ほか	1,345	
計		28,330	
農林関係	農作物	249,650	●土地改良関係等細被害を除く。 ●林地被害については調査継続中
	農地	74,910	
	農業用施設	286,370	
	林道	19,800	
	山腹崩壊	300,000	
	林産物	10,000	
計		940,730	
建設関係	河川	382,280	●砂防関連河川3を含む ●国・県道被害を除く
	町道	30,100	
	橋梁	7,500	
計		419,880	
概算被害額総計		1,388,940	

50. 8. 30現在  
被災地視察のため、比内町、鷹ノ巣町七日市、当町米内沢の行程で当地元県議、県被害対策関係幹部職員及び関係出先機関職員を同伴した知事一行は、本城寺ノ沢川

小畑知事

被災地を視察



八月二十四日、小畑知事は堤防欠壊地と御嶽林道部分

にも人命上の事故は一件もなかったのは、消防団や警察の迅速かつ的確な状況判断と勇敢な行動によるものであり、深く感謝申し上げます。

災害の傷あとは深いですが、町として住民が、一九七〇年、一日も早く復旧できるよう願うものであります。

における黒沢川の被害状況を見て廻ったが、本城では、堤防と農地の応急復旧に精を出している人々に災害補助工事の適用について方針を示すとともに、家屋を半壊された成田昭二さんを励まされ、黒沢川では附近の山崩れや舗装道の流失状況、半壊ブロック塀等被害の大きさと多岐性を改めて確認されているようだった。

なお、知事は、本日は充分見て廻れないので、二十七日に被災地の町長さんたちと復旧について協議したいと言って帰途につかれた。

### 根小屋生活改善グループ 優秀賞に輝く

— 全国農業コンクール —

第二十四回全国農業コンクールが、八月二十一日和歌山県民文化会館で開催され、東北代表として出場した当町の根小屋呼友会生活改善グループが、見事優秀賞を受賞しました。

当日は、全国から選ばれた二十二団体が、次々と演壇に登り、苦心の営農状況を訴えました。

この日、六番目に登場した根小屋代表の武石法子さんは、昭和三十六年に四十二人の生活改善グループを組織、春秋の農繁期に共同炊事、共同保育、そして共



主人達の出稼をなくして、規模拡大と大型機械の導入による省力化を図るため、ちよらど始まった県の集落農場化推進事業に取り組み

発表する武石さん

### 第5回県民スポーツ大会

#### バスケットボール 三年連続の優勝

第五回県民スポーツ大会が、八月二十三日、二十四日の二日間、秋田市を主会場に開かれ

森吉町はバスケットボールで優勝、剣道が三位と活躍、陸上では一五〇〇米で杉田選手、女子円盤投げで山口選手がそれぞれ優勝するなど、スポーツ熱の盛んなることを全県に示しました。



優勝したバスケットチーム

◎柔道 仙北町2-1 森吉町 (準優勝)  
◎剣道 五城目2-1 森吉町 (三位)  
◎卓球 (決勝リーグ) 矢島町3-1 森吉町  
◎陸上競技 40才以上 一五〇〇米 一位 杉田定之助 4分27秒4 (大会新)  
●女子20才未満円盤投げ 一位 山口則子 20M2  
●女子20才未満一〇〇米 二位 山口則子 14秒8  
●男子40才以上走高跳 二位 金信蔵 1M35

#### 秋の交通安全運動 9月22日から

森吉町と森吉町交通安全防止対策協議会では、九月二十二日から十月一日までの十日間を「秋の交通安全旬間」と定め、交通安全思想の普及と、交通事故防止の徹底をはかることにしました。

この期間は特に、子供と老人を交通事故から守ることと、飲酒運転の徹底追放シートベルト、ヘルメットの着用の励行を重点に、街頭指導、広報活動を行うことにしており、歩行者、ドライバーの良識あるご協力をのぞんでいます。

### 町民体育大会

昭和五十年年度町民体育大会は、八月十七日前田会場八月十八日森吉会場で開催されましたが、両日とも天候に恵まれ、熱戦が繰りひろげられました。

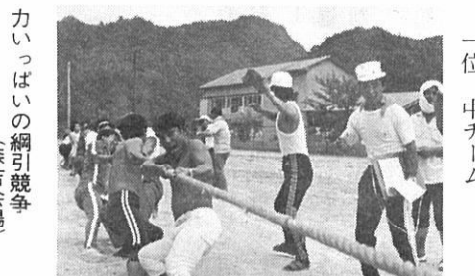
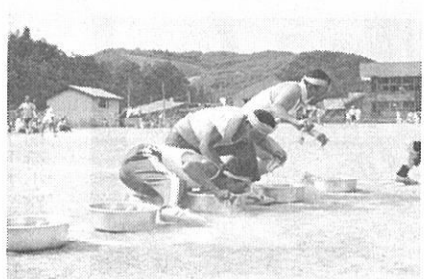
尚、八月三十一日米内沢会場で行われる予定の分は水害のため中止されました。

#### ◎前田会場成績

- 総合一位 阿仁前田チーム
- 二位 駅前チーム
- 三位 小又チーム

#### ◎森吉会場

- 総合一位 中チーム
- 二位 下チーム
- 三位 上チーム



力いっぱい綱引競争 (森吉会場)

リング喰い競争(前田会場)

### 創立百周年を祝う

#### 前田小学校

前田小学校は明治八年三月十三日に発足し、去る三月十二日で満百才となりました。

これを祝して今日十三日に全校児童と現旧教職員、父兄など約六百人が参加して盛大に記念祝典を行いました。

式典は表彰のあと、千葉校長のあいさつ二百年目への意義ある「バトンタッチ」を先順に、



代表児童による道行沢山

林一・五ヘクタールに親子で杉苗植樹を行っています。



100周年記念植樹

### 茅誠司先生(元東大総長)を迎え 米内沢高校10月8日記念式典

米内沢高校は、昭和二十年三月二十日秋田県立大野の併女子農業学校として設立認可され、同年五月二十五日米内沢国民学校の一部を仮校舎として開校、今年で三十周年を迎えました。

これを記念して、同校で

は、十月七日から十二日まで記念行事を催しますが、特に十月八日には記念式典の中で、元東大総長 茅誠司先生の講演を計画しておりますので、この機会にぜひ来聴下さるよう望んでおります。

記念行事ご案内 10月7日(火) 仮装行列

10日(金) 展示・芸能発表・食堂

11日(土) 招待試合(柔道・剣道)

12日(日) 籠球・排球・野球

13日(月) 体育祭

14日(火) 仮装行列

15日(水) 仮装行列

16日(木) 仮装行列

17日(金) 仮装行列

18日(土) 仮装行列

19日(日) 仮装行列

20日(月) 仮装行列

21日(火) 仮装行列

22日(水) 仮装行列

23日(木) 仮装行列

24日(金) 仮装行列

25日(土) 仮装行列

26日(日) 仮装行列

27日(月) 仮装行列

28日(火) 仮装行列

※ 前納のお申し込みは役場年金係又はお近くの国民年金委員会へどうぞ!!

千八百円、前納すると四千六百八十円になります。

民年金委員へどうぞ!!

民年金委員へどうぞ!!

民年金委員へどうぞ!!

民年金委員へどうぞ!!

民年金委員へどうぞ!!

民年金委員へどうぞ!!

民年金委員へどうぞ!!

民年金委員へどうぞ!!

民年金委員へどうぞ!!

民年金委員へどうぞ!!

民年金委員へどうぞ!!

民年金委員へどうぞ!!

民年金委員へどうぞ!!

民年金委員へどうぞ!!

民年金委員へどうぞ!!

民年金委員へどうぞ!!

民年金委員へどうぞ!!

民年金委員へどうぞ!!

民年金委員へどうぞ!!

民年金委員へどうぞ!!

民年金委員へどうぞ!!

民年金委員へどうぞ!!

民年金委員へどうぞ!!

民年金委員へどうぞ!!

民年金委員へどうぞ!!

民年金委員へどうぞ!!

民年金委員へどうぞ!!

民年金委員へどうぞ!!

民年金委員へどうぞ!!

民年金委員へどうぞ!!

民年金委員へどうぞ!!

民年金委員へどうぞ!!

民年金委員へどうぞ!!

民年金委員へどうぞ!!

民年金委員へどうぞ!!

民年金委員へどうぞ!!

民年金委員へどうぞ!!

民年金委員へどうぞ!!

### ねんきん

◎ かけ金は一年前納で!!

「農家の方はでき秋の米代金からどうぞ」 かけ金は一年分まとめて前納することができます。この場合かけ金は下記の通り割引されます。

◎ 付加年金の前納

付加年金のかけ金を一年前納しますと左記のように割引されます。一年間四一ヵ月分四百円。一年間四

### 定額のかけ金の1年前納額

(1ヵ月分 1,100円 昭和51年4月分から 1,400円)

	1年間前納しないときの額	1年前納額
50年9月に納めるとき	14,700円	14,320円
50年10月に納めるとき	15,000円	14,610円
50年11月に納めるとき	15,300円	14,910円
50年12月に納めるとき	15,600円	15,200円
51年1月に納めるとき	15,900円	15,500円
51年2月に納めるとき	16,200円	15,800円
51年3月に納めるとき	16,500円	16,090円
51年4月に納めるとき	16,800円	16,390円

### 秋口の健康に

そなえましょう

◎ 肌あれをなおすコツ 夏は紫外線、汗の刺激で皮膚が痛めつけられ、その



牛乳

食事と共に、運動することにも気を配り、健康で明るい毎日にしましょう。

創立30周年を迎える米内沢高校

### 学校体育施設を開放

年々多様化してゆく社会情勢において町民の体育、スポーツに対する関心が高まっている中で、気軽に使用できる公共施設が残念ながらわが町においては不足しております。

このような現状なので、学校教育に支障のない限り管内小中学校体育施設を開放することにいたしました。利用希望者は(十人以上の団体で)下記に従ってお申し込み下さい。

#### ※開放場所

管内小中学校体育館及びグラウンド

#### ※開放時間

平日 午後5時～午後9時30分  
土曜日 午後1時～午後9時30分  
日曜・祝祭日 午前6時～午前9時30分  
長期休業期間中 午前6時～午後9時30分

※団体登録、利用申込み十人以上の団体で、監督者がいること。

(教育委員会へ登録申し込みをすること)

の種類 ⑬世帯人員 ⑭住居の種類 ⑮居住の室数 ⑯居住室の畳数

### 統計事務で表彰

十月一日には、全国いっせいに国勢調査が行われました。調査員が皆さんのお宅に調査票の記入をお願いにあがりますので、ふだん住んでいる人について、もれなく記入してください。

記入されたことを他にもらしたりすることは決まありませんので、よろしくお願ひします。

九月九日第二十二回秋田県統計大会で、統計事務に努力し優秀な成績をあげた団体として、森吉町が知事表彰を受けた。



調査する項目 ①氏名 ②男女の別 ③世帯主との続柄 ④出生の年月 ⑤配偶者の有無 ⑥国籍 ⑦仕事をしたかどうかの別 ⑧従業地、通学地 ⑨従業上の地位 ⑩勤め先業主などの事業の種類 ⑪本人の仕事の種類 ⑫世帯

### 中小企業退職金

#### 共済制度について

この制度は昭和三十四年に国の中小企業対策の一環として制定されたもので、退職金制度をもつことが困難な中小企業に国の援助で退職金を支払うことが出来るようにすることが目的であります。

加入出来る企業は常用従業員が一人以上百人以下の中小企業です。事業主が加入させなくてもよい人はつぎのような人です。

- ・期間を定めて雇われている人。
- ・試用期間中の人。
- ・パートタイマー。
- ・加入の手続きについては、所定の申込用紙に掛金一か

#### 小規模水道も施設を整備して県の認可を

町内には、小規模水道といわれる、部落有あるいは共有の水道が多くあり、これを飲みなれてる方にとっては、滅菌剤を入れた町水道は、とても飲みにくいといわれます。

しかし万がいち伝染病でも発生しますと、滅菌しない水道のため、伝染が広範囲になり、大被害になるおそれがあります。

また水質の検査も、ごく一部しかおこなわれていないことから、有害成分がと

月分をそえて金融機関の窓口へ出せば加入できます。契約が成立すれば個人ごとの退職金共済手帳が来ます。毎月の掛金について

掛金は全額事業主の負担です。掛金の種類は、月額最低一人四百円から最高四千円までです。

退職金額について 例えば毎月の掛金二千円を二十五年掛けますと掛金総額六十万円に対して退職金支給額は百六十四万八千四百四十円となり、掛金は全額免税となります。

尚、詳しいことは役場商工係まで。

けていても、知らずに飲んでる場合があります。

県でも無認可の水道を解消するため、取水、配水、滅菌装置の新設改善に、補助金を出す道を講じています。町でもこれを進めるため、五十一年度から改良事業の計画をたてたいと思っておりますので、できるだけ設備を完全なものにするよう、各水道で検討して下さい。

改善の希望がありましたら、役場環境係まで。

行政巡回相談所開設 行政管理庁では、行文相

談制度について広く皆様の御理解と認識を深めていただくため、行政相談週間を設け、巡回相談を次により行いますので、気軽に御相談下さい。

日時 10月17日 後1時～5時 米内沢公民館  
10月18日 前11時～後3時 前田公民館  
10月19日 前11時～後3時 森吉福祉館  
行政相談委員 竹田熊三郎 電話 二一四二〇七

### 善意

香典がえしに代えて 一五、〇〇〇円 浦田 神成専治  
一五、〇〇〇円 浦田 井山末吉  
困っている人に役立てて 一三、五〇〇円 昭和五十年度 成人者一同 水書見舞金 二、六〇〇円 菅原神社祭典執行 代表 北林文正

### 慶弔だより

お誕生 おめでとうございます 相沢俊朗(俊二) 米駅前 秋元正年(宗武) 川向 松村奈美(勇) 学校通り 工藤勇(庄一) 寄延 庄司良一(栄) 新町

村田美妃湖(実) 大杉 春日さおり(隆蔵) 新町 佐藤百合子(菊一) 桂坂 石川恭子(義雄) 小又 庄司蘭子(輝男) 冷水 吉田英明(勘一郎) 惣瀬 斎藤美香子(繁美) 冷水 播磨健二(豊吉) 森吉

ご婚姻 末長くおしあわせに 吉田 賢作 森吉 千田エミ子 大森町 加賀 孝雄 桂瀬 小林 京子 鷹巣町 三浦 良一 下前田 北林 栄子 大町 工藤 房夫 合川町 沢口ヤエ子 新屋敷 清水 恭一 通り町 竹内喜美子 秋田市 藤島 義光 細越 春日るみ子 五味堀

ご冥福を お祈り申し上げます 神成鉄美(35) 浦田 井山和則(15) 浦田 工藤宇吉(66) 寄延 川口ナヲ(70) 新町 鈴木ユキ(80) 本城 武石ハル(77) 根小屋 吉田リツ(88) 惣瀬 吉田ナカ(63) 惣瀬

