

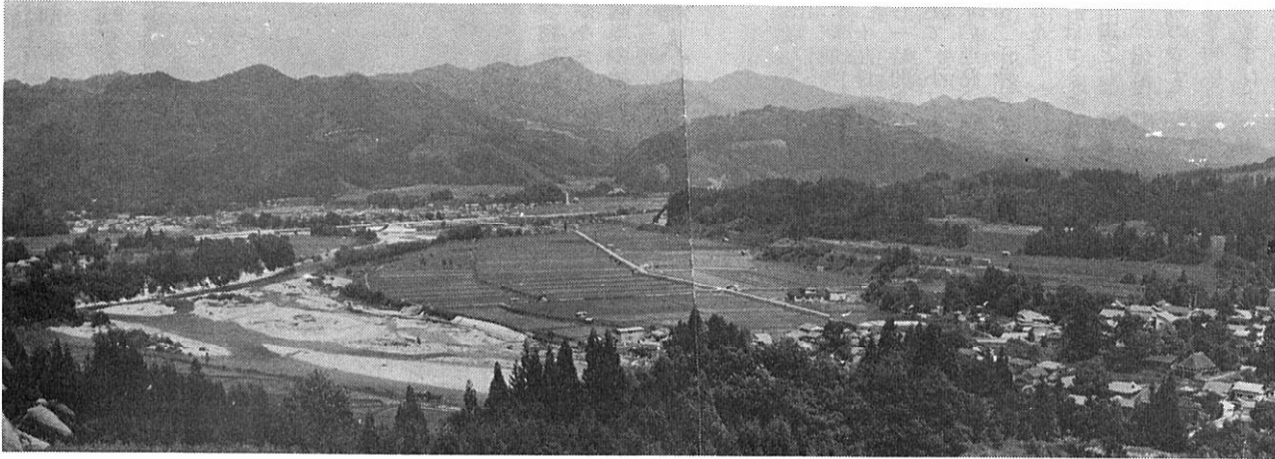


広報 もりよし

発行編集・森吉町役場企画開発課
印刷所・米内沢中央印刷所

No. 209

1975. 7. 15



ふるさとを見直そう

県道福館阿仁前田線より前田周辺一帯を臨む



米内沢浄水場より町内阿仁川下流一帯を臨む

私たちの里は、都会です
すでに失われてしまった貴重
な自然の真ただなかにあ
って、しかも、すぐれた景
観に恵まれております。
秀峰森吉山への登山は今
や夏の区別をなくし、そ
の広大な麓には肉用牛放牧
場が開発され、大野台の乳
用牛放牧場とともに畜産基
地を形成しています。

阿仁川流域の沃野には米
多収種日本一にいとむ田園
が広がり、阿仁川、小又川
ではアユ、マス、ヤツメ、
ウグイなどの漁がさかん
であり、特に、太平洋の
コイやのろ川、小又峡の
イワナ釣には関東や関西
からの常連がよく見かけ
られます。

このように豊かな美しい
自然に恵まれた里は、こ
こに住む私たち自らがま
もり、育てて行かなけれ
ばなりません。

そのためには、町民一人
一人の自覚と愛着と助け合
いによる「ふる里づくり」
のためには努力が必要
なのではないのでしょうか。

住民登録人口

昭和50年 6月末現在
人口

男 5,507 (+5)

女 5,967 (0)

計 11,474 (+5)

世帯数 2,778(+5)

死亡事故0記録の継続を

森吉町飲酒運転追放町民総ぐるみ運動実施

去る一日、森吉町交通対策事故防止協議会では、町内小学校六年生のリーダー六〇名による交通安全少年隊を結成し、同協議会役員交通安全母の会々員たちとともに町内パレードによって「飲酒運転追放町民総ぐるみ運動」のアピールを行ないました。



また、午後から米内沢公民館において前記の参加者約二〇〇名が出席して森吉町死亡事故防止緊急対策会議が開催され、前町交通指導隊長柴田直松氏への感謝状贈呈や木村喜三郎氏ほか七十八名に当町交通安全推進員の委嘱状が交付された後、死亡事故防止町民総ぐるみ運動対策要綱や森吉町飲酒運転追放町民総ぐるみ

婦人会が花苗植付

小又大橋付近に二千六百本

前日婦人会の阿仁前田、小又、駅前各支部では去る六月二十九日(日)午後五時から一時間半、会員六十名が出て、小又大橋付近約二百米の道路の両側にサルビア苗二千六百本を植え付けました。

これはコミュニティづくりの一環として行なわれたもので、花苗は町の提供によるものです。今月下旬には赤一色のサルビアがまばゆく咲きほこり、地域の人々や小又峡に向う車の目をうばうことで草取りなどの手入れは、



お気付きの方がごなだでもご協力下されば、花を媒介に素晴らしい地域づくりに発展することでしょう。



秋田テレビで放送されることになっております。

大会宣言

森吉町交通死亡事故防止総参加緊急対策会議にあたって、わたしたちは、人命を尊び、交通道徳を高め、お互いに交通ルールを守り、心をあわせて交通事故をなくし、明るい町づくりのため、次の事項を実践することを誓います。

1. 酒飲み運転の追放
2. 二輪車事故の防止
3. 学童通学路対策及び子供の自転車事故防止
4. 踏切事故の防止
5. 過労運転による事故防止
6. 安全運転励行

昭和50年7月1日
森吉町交通死亡事故防止総参加緊急対策会議
右決議する。

全県更生保護大会

二十七日 米内沢高校で

来る七月二十七日(日)午前十時三十分より約五〇〇名の県内関係者が米内沢高校を会場として、青少年非行防止をはじめ犯罪のないう明るい郷土づくりを誓い合う。当日は、東京、仙台から関係係官をはじめ、県内からは、小畑県知事、検事正、県警本部長、各報道機関、並びに保護司、更生婦人会員など会場地に参集するので、地元森吉町当局

夏の病気を防ごう!!
立ちくらみと目まい
立ちくらみは梅雨あけのむし暑いときに起きます。突然起きあがったりした時などに一瞬くらぐらぐらとして目の前が真暗になるのがこれです。貧血、低血圧、病みあがり、過労などの時によく起る症状です。予防は、急激な運動をさ

けること、日頃つとめて運動をすること、病気の方はまずその治療をすることなどです。
めまいは、高血圧、耳の病気、更年期障害などいろいろの病気が原因の場合が多いので、その発見と治療が肝心です。めまいを感じた時に無理をすると後々まで頭痛や吐気が持病となつて残ることがあるので休養が必要です。

冷房病

冷房のせいで神経痛になつたりすることがあります。お年寄や赤ちゃんは体温調節機能が弱いので、特に注意しましょう。二十三日以下にはすべきでありません。

扇風機の注意

あまり近づけないで、首を振らせて風を受けるべきです。湯上りの場合は夏カゼの原因になります。また、就寝中は絶対にかけっぱなしにしてはいけません。

たばこは町内から買しましょう

社会教育関係

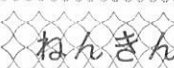
森吉町教育委員会、社会教育関係の各種委員等を

わけても、当町は昨年度において国の「地域住民スポーツ活動振興指定町」としての指定を受け、今年度はまた、県の「生涯教育パイロット指定町」としての指定を受けているところから、委員各位の今後のご活躍は大いに期待されております。

- 森吉町教育委員会は、社会教育関係の各種委員等をわけても、当町は昨年度において国の「地域住民スポーツ活動振興指定町」としての指定を受け、今年度はまた、県の「生涯教育パイロット指定町」としての指定を受けているところから、委員各位の今後のご活躍は大いに期待されております。
- 〈社会教育委員〉
土佐隆二郎(校長代表) 桜井 正七(議会代表) 近藤信悦(町連P代表) 庄司徳太郎(農協代表) 佐藤玉江(婦団連代表) 神成 憲一(連青代表) 石川 久一(労働代表) 金 伍郎(学識経験者) 〈公民館運営委員〉

老齢年金を受けるためには

裁定請求の手続を



国民年金の老齢年金および通算老齢年金は、定められた資格期間を満たし、年齢が原則として六十五歳(六十歳以上六十歳未満で繰り上げ請求を希望する方については、

その希望したときに達したときに年金が受けられることになっております。しかし、その要件を満たしたときに自動的に年金が受けられるのではなく、年金を受けられるためには裁定の

請求を行う必要があります。裁定の請求がないと、いくら加入期間や年齢を満たしていても老齢年金を受けられることはできませんので、年金を受ける権利があると思われる方はできるだけ早く裁定請求の手続をとって下さい。なお、手続きその他わからないことについては町民課年金係へおたずねください。

金沢ヒナさん、根小屋自治会など

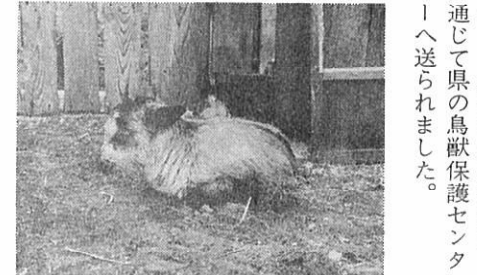
鷹阿公衆衛生大会で表彰さる

第十八回鷹阿地区公衆衛生大会が、関係者百八十名が参集して、九日米内沢農協で開かれ、公衆衛生



大滝沢でカモシカの子

今年度の狩猟者講習会が次のとおり開催されますので、狩猟免許を受けようとする人は受講して下さい。ただし、昭和四十六年度から昨年度の間に受講し、狩猟者講習修了証明書の交付を受けた人は必要ありません。詳しいことについては北秋田農林事務所林務課にお問い合わせ下さい。



期日	開始時刻	講習区分	会場
八月六日	午前九時	法令判別	北秋田地方総合庁舎
八月七日	〃	猟具の扱い	〃
八月九日	午後二時	考査	鷹阿地区公民館

ノー・ヘルメットに点数制

自動二輪運転者は必ずヘルメットを

七月一日からの道路交通法施行令の一部改正で、自動二輪車の運転者が、ヘルメットをかぶらないで、また、ヘルメットをかぶらない人を同乗させて運転しますと、一回の違反に一点の行政処分点数が付けられます。

昨年、オートバイの運転中に交通事故で死亡した人の六十八％は頭を打って死亡し、そのうち、ヘルメットをかぶっていない人は八十三％もいました。

阿仁町母子寮がこのたび新築完成にともない入所希望者を募集しております。居室は四畳半二間続きでガス、水道、調理台も設備されております。

母子寮

入所者募集

満一八才未満の児童がある母子家庭で入所料は無料です。くわしいことは町民課へ。

歩こう運動の呼びかけ

町民の体力づくりを目ざし、歩こう運動がはじまっています。

七月五日の米内沢地区第一回目には、町長、教育長

計量器の定期検査が行われます

計量法第139条の規定により、取引及び証明に使用している計量器の定期検査が左記のとおり実施されますから、必ず検査を受けて下さい。なお、検査には申請書、納付書、手数料、印鑑が必要です。

期日	時間	検査場所	受検区域
7.30	9.00-16.00	町民体育館	米内沢地区
8.1	9.00-14.00	前田支所	前田地区、森吉

検査日程

(1) 注意
受検計量器はよく手入れ

今後前田地区と二ヶ所で毎週土曜日に行われますので、こぞって参加して下さい。

町民

スポーツ教室

開設

七月十八日より次の各会場でスポーツ教室が開設されます。おさそい合せの上多数ご参加下さい。

- (月) 老壮年健康教室
- (金) 家族スポーツ教室
- 会場：米内沢町民体育館
- 浦田小学校体操場
- 前中学校体操場
- 森吉小学校体操場
- 講師：森吉町体育指導員

町営住宅

入居者募集

左記により、町営住宅の入居者を募集します。入居を希望する方は、役場窓口

をし、前回の合格証は検査当日取り除くこと。

(2) 指定日に受検しない計量器は県計量検定所(県庁まで持参し、必ず検査を受けないと使用出来ません。
(3) この検査を受けないと5万円以下の罰金に処せられますから脱検しないようにして下さい。(商工観光課)

まで申込書を提出してください。

記

- 一、対象住宅及び募集戸数 桐木七号住宅 一戸
- 二、申込の期限 七月三十日まで

◎申込用紙は、窓口でもらして下さい。

森吉山

町民登山開催

自然公園の清掃と高山植物の観察を兼ねまして、恒例の町民登山を左記のとおり行いますから多数参加して下さい。

- 期日 七月二十七日(日)
- 集合 様田登山口
- 会費 一人一〇〇円
- 申込 七月二十五日まで
- 教育委員会へ



電気料金は 便利な口座振替で

毎月の電気料金を、きまつた振替日に自分の預金口座から東北電力の預金口座へ振替えて支払うことができます。現金の出し入れや集金日の気づかいがなくて大変便利です。くわしくはお近くの東北電力出張所へお問合せ下さい。

善意 社福協

香典がえしに代えて

- 三〇、〇〇〇円 小滝 加賀利一郎
- 二〇、〇〇〇円 神成 関口 勘六
- 二〇、〇〇〇円 本城 七戸久美子
- 二〇、〇〇〇円 向本城 九島 佐吉
- 二〇、〇〇〇円 下前田 新林富美子
- 二〇、〇〇〇円 寺町 松岡 重蔵
- 一〇、〇〇〇円 前田駅前 石野卷富一
- 一〇、〇〇〇円 大杉 鈴木 徹
- 一〇、〇〇〇円 七曲 山本清一郎

困っている人に役立てて

一、一四七円

本城 桜田 進

慶弔だより 6月

お誕生おめでとう

- 金 みどり(正人) 御嶽
- 船越 直子(優光) 裏町
- 金 貴浩(晃咲) 本城
- 森川 正喜(正治) 羽根川

- 庄司 一久(直友) 通町
- 田中みどり(勝敏) 下前田
- 森川 祐子(富男) 新屋敷
- 工藤 聖子(仁助) 大岱
- 松浦美奈子(隆) 新屋敷
- 工藤 秀樹(信一) 大岱

ご冥福をお祈りします

- 鈴木 鉄二(42) 大杉
- 九島 ミヨ(65) 向本城
- 金 ミホ(62) 本城
- 九島米五郎(90) 鶴田
- 松岡 サト(76) 本丁
- 山本 サナ(84) 七曲
- 新林 敏雄(32) 下前田
- 加賀 トヨ(78) 小滝
- 関口 剛志(1) 神成
- 田中 サナ(69) 深渡