

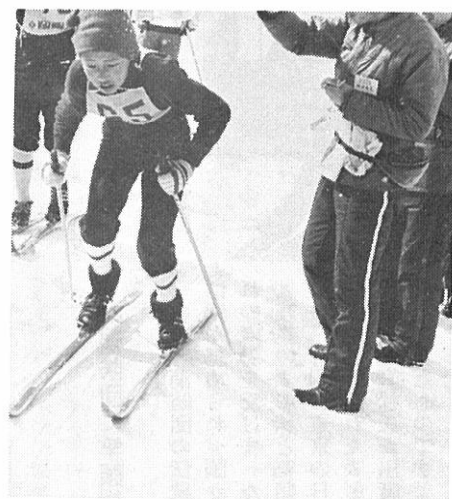


広報 もりよし

発行編集・森吉町役場企画開発課
印刷所・米内沢中央印刷所

No.205

1975. 3. 15



3月2日開催

町民スキー大会

リレーは森吉上が優勝

- 距離▽三年女子(1.0K)
- ①佐藤ひろ子②吉田日呂美
 - ③新林悦子▽四年(1.0K)
 - ①武田真貴子②大川祐見子
 - ③柴田久美子▽五年(1.5K)
 - ①吉田信子②新林誠子③柴田はるみ▽六年(1.5K)①秋元利里子②武石幸美③武石幸幸▽三年男子(1.5K)①赤石保②赤石俊幸③門脇博久▽四年(1.5K)①森川美智男②三浦五輪雄③新林一則▽五年(2.0K)①金田博文②高堰均③吉田勝彦▽六年(2.0K)①檜岡芳明②中沢正彦③武石秀典
- 小学チーム対抗リレー
- ①森吉上②支郷③森吉④浦田⑤小又⑥本郷上
- 距離中学女子(2.0K)①近藤みゆき②庄司優子③武石ミカ④同男子Aクラス①吉田明②松橋知己③片岡仁志▽Bクラス①近藤雅人②細田智③工藤繁春
- 一般男子▽青年(4.0K)
- ①松橋良一②金倉一郎▽成年(2.0K)①宮越雅己②伊勢武▽壮年(1.0K)①松橋五郎▽壮年後期(1.0K)①松橋勝雄②金沢長年
- 女子回転 (小学校)
- ▽三年①九島美磯子②柴田美保③春日裕子▽四年①松橋隆子②柴田しほ③高橋まなみ▽五年①吉田スミ子②庄司美良子③若松京子▽六年①吉田栄子②山田恵美子③天道留美子 (中学校) Aクラス①近藤千夏Bクラス①石川弘子②工藤絹子③庄司多佳子
- 男子回転 (小学校)
- ▽三年①藤島智②斎藤淳一③金田行雄▽四年①柏木健悦①石川雄作③岸野剛③松岡誠▽五年①松岡豊②白沢一仁③吉田実④山田義彦②石川忍③吉田国雄▽中学校Aクラス①近藤俊一②松田徹③近藤英俊▽B①御所野裕②佐藤成美③柴田守
- 一般男子回転
- ▽Aクラス壮年①千葉知昭②松橋久二郎▽青年①堀口裕咲②井上高広▽B壮年後期①金沢長年▽壮年①石川三郎②福田富成▽成年①柴田兵作②笠井福雄③柴田潤▽①近藤隆雄②奈良英紀
- 同大回転(オープン)
- ①堀口裕咲②井上高広③松橋久二郎③奈良英紀⑤千葉知昭⑥石川三郎

住民登録人口	
昭和50年 2月 末現在	
人口	
男	5,557 (-8)
女	6,015 (+8)
計	11,572 (0)
世帯数	2,778 (-2)

からだの不自由な方に 在宅投票制が復活

自宅に在る重度の身体障害者などは、投票日に投票所に行くことも、選挙に出向いて不在者投票もできず、実際上選挙権の行使が不可能だったので、このような気の毒な方のために、昨年六月法律の改正が行われ、自宅その他、現に居る場所での投票が郵送できる制度(郵便による不在者投票)が、今回の地方選挙から実施されることになりました。

この制度は、かつて悪用され数多くの不正が繰り出されたため、廃止になった経緯に、かみかみ、対象者の範囲、投票の手続きなどにおいて

選挙の公正を確保するよう配慮しています。

郵便によるこの投票制度の対象者は、身体障害者手帳または、戦傷病者手帳の交付を受けている人で、手帳に記載の両下肢、体幹、心臓、じん臓または呼吸器の障害が一定以上の重い人(両下肢または、体幹の障害においては二級または、第二項症以上の人、心臓、じん臓または呼吸器の障害においては、三級または第三項症以上の人)に限り適用されることになりました。

この制度で投票しようとする人は、あらかじめ選挙の委員長に申請して、郵便

観光ポスターで優秀賞

二月二十五日、秋田市セントラルデパートで開催の昭和四十九年度第四回秋田県観光ポスターコンクールで、阿仁鷹巣観光協会作成のポスターが優秀賞に選ばれました。

入賞の理由として、五カ町村のテーマが良くアレンジされていること、画面のくまどりが良く生き生きしていることなどを挙げ、



森吉町消防団の伝統ある活躍が認められ、国から暗れの表彰を受けました。写真の表彰状と筆頭授は、去る三月四日東京の日本消防会館で行われた表彰式に、団長柴田直松氏が出席して授与されたものです。

火事は119番へ 火救

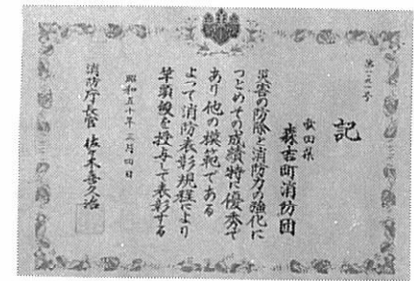
今年に入ってからすでに二件の火災が発生しました。これからは火災の発生しやすい時期ですので、充分注意をしましょう。

山腹急傾斜地やガケ下などにある家屋は、気象情報に注意し、いつでも避難できるようにしましょう。

午前十時から午後二時まで、なだれの最も発生しやすい時間帯です。雨天の場合には特に注意しましょう。

立木の伐採、運材などの作業に従事する方は、雪び雪割れなどをよく調査し、危険箇所での作業はしないように気をつけましょう。

町消防団に筆頭授



森吉町消防団の活躍が認められ、国から暗れの表彰を受けました。写真の表彰状と筆頭授は、去る三月四日東京の日本消防会館で行われた表彰式に、団長柴田直松氏が出席して授与されたものです。

創立百年の前田小学校

本年は、前田小学校創立百年にあたる年である。丁度一世紀になり、大変意義ある年と言え得るでしょう。古い記録から、少しふりかえてみましょう。

本校 前田村阿仁前田字八幡森(二十番地、宝泉寺(いまの公民館跡)を校舎として明治八年三月十三日創立)

分校 森吉村巡回授業所設置、場所不明、明治十一年九月七日。

分校 巻洲村神明社に根森田巡回授業所設置、明治十二年十月十五日。

明治十三年前田小学校経営総計 百五十七円三十四銭

内訳

金六十円：教員一人年俸

金四十八円：教員助手二人年俸

金十八円：学務委員一人年俸

金六円：校僕一人年報

金六円六十銭：教員以下旅費日当

金十八円七十四銭：需用費

見込高 (需用費内訳)

金三円：日課表六百冊

金四円：新聞三百二十枚

分

金二円四十銭：書籍料

金三円八十銭：木炭二百四十貫(四貫入六十俵)

金一円五十銭：修繕費

金一円：諸入費

金三円：筆墨紙料

なお、当時の物価を見るに、木綿一反三十銭、銘仙一反五十銭、キザミ煙草五匁一銭、旅館一泊二十、三十五銭、玄米一石六円五十銭であった。

校長先生が月俸五円、先生が二円、小使さんが五十銭。現在と比較してみると興味ぶかいものがあります。(父の記録より)

▲暖房器具の取り扱いには厳重に。▲タバコの投げ捨て、寝タバコの防止。

▲外出、ねる前の火の元の点検。▲火災が発生したらすぐ消防署へ連絡を。なだれに注意しよう

300円で加入できる 交通災害共済

二月から加入申込みの受付が、はじまっています。ご家族おそろいで加入するよう、おすすめて、万一の交通事故に備えて、あてはまる交通事故は・・・

道路上で自動車、オートバイ、自転車、トロッポバスなどに乗車中、または歩行中これらの車により事故がおり、死んだりけがをしたとき、加入できる人 県内に住んでいる人で、住民

基本台帳に記録されている人であれば加入できます。掛金は一人三百円で、(年度中いつ加入しても、三百円です)

共済期間は：毎年四月一日から翌年三月三十一日まで的一年間です。ただし、途中加入者は加入の翌日からです。

加入申込みの受付 二月一日から受付していただきますので、役場か支所窓口へ掛け金を添えて申込みください。

災害共済金の請求など ○加入者証、○警察署長の事故証明書、○医師の診断書(死亡のときは死亡診断書、または死体検案書と戸籍謄本)などを役場へとどけると支払われます。

「きょう、またあがっていただけ」。おかあさんはおどろきの声をあげました。それは買う場所によって物のねだんに、すごいちがいがあることなのです。たとえは、さとう一kgが一六円から二五〇円まで。たまご十個は、一三八円から一九〇円まで、そば一ぱ五六円から八〇円まで、というように、ねだんがまちまちなのです。

最近、おぼんおぼんおぼんのため、あちこちの店を回って見ただけでこうなのです。なんでもそろえることのできたスーパーマーケットが以外に高いことがわかりました。わたしは、おかあさんといっしょに町をまわりながら、少しでも安い費用でおいしい物をと、がんばるおかあさんの苦労が、少しはわかったような気がしました。

変わったおかあさん

前田小学校四年 関口 寿美子

その日から、おかあさんは、家にいる時はつぎのあったズボン。下着は、おとうさんやにいさんのランニングの古くなった物を着たり、東京のおばさんの古着を着たり、今までのおかあさんとは全く変わってしまいました。

わたしのパンタロンも、もうかなり短かくなつてしまったけどなかなか買ってくれません。でも、わたしは、おかあさんの古物利用のうでは、すばらしいものだ、と、感心しているのです。この間、おし入れを整理していると、わたしの小さい時の洋服がでてきました。「わあかわいい。こんなに小さいの」と思わずさけぶと、そばからおかあさんが「この洋服、むかしはおかあさんのスカートだったのよ。」といっていたので、びっくりしてしまいました。

また、にいさんが小学校に入る時は、おとうさんのスプリングコートが、ズボンと服になったと話してくれました。こんな、おかあさんのうでは、昭和四十二年、阿仁部のはい物利用でんで、古いカーデガンを利用して作ったズボン下でも優秀賞に選ばれたことでも

わがかります。そして、その賞状は今でもぎしきにかざられているのです。今のこの世の中になって、わたしのおかあさんのうでは、ますますさえてきました。そして、利用できる物は最後まで使うというほど、けちになつてきたのです。

わたしは去年の冬、茶色の毛糸のズボン下に茶色のシャツを着せられました。これはみんな、おにいさんのおふるなのです。女の子のおたしが、このシャツやつ下を身につけることは、当ぜんおもしろくありません。でも、「もったいない。まだ使える。」と、口ぐせのようにいう、おかあさんの気がわかるので、がまんして着ています。以前は古くていい物は「よかつたら使ってください」といって、よその人にあげてしまつたような物でも、最近はおかあさんのうで、いつのまにか何かに変身してしまつたのです。この冬も、わたしはにいさんの古いスキーに、古いスキーぐつをはくことになったのかもしれない。でも、わたしはおかあさんに協力して、少しでもわが家のけいがいになるように、がんばっていいこうと思っています。

(文中の価格は、昨年七月のもの。また、冬休み前に学校側の配慮により交換会ですばらしいスキーとくつを、千五百円で買ってあります。)

ねんきん 保険料を 納めましょう

掛け金の納め忘れはありませんか？

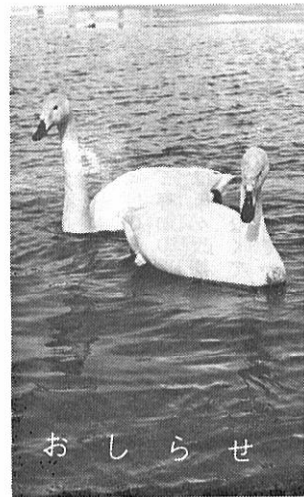
今月は四十九年度の最後の納付月です。ご存知のように、国民年金は年々改善され、老後の生活になくてはならないものになって

しかし、せっかく年金に加入していても、掛け金を納めていないと、いざというときに、障害年金や母子年金を受けられなくなってしまう。また、年をとっても老齢年金をもらえないというところにもなると、特定期限を過ぎると役場に納められなくなり、国に直接おさめることになり手続きが面倒になります。まだ納めていない方は、今月中に完納されるようお願いいたします。(福祉年金)

老齢福祉年金または、障害福祉年金の受給権者には、扶養親族がいなくても、昭和四十八年分の所得が五十万円以上であれば、これらの年金は支給停止になります。

また、母子福祉年金または準母子福祉年金の受給権者で、扶養親族がいなくても、昭和四十八年分の所得が百四十三万六千円以上あれば、母子および、準母子年金は支給が停止されます。

◎公的年金を受けている一般の場合十六万円、戦争公務務の場合は大尉以下は、全額支給されます。



阿仁川におとずれた白鳥

(役場下で写す)

保育所で入所児童を

再募集します

入所申込みを二月二十日
で締切りしましたが、定数に
達しないので、次のとおり
改めて申込みを受け付けます。

○受付期間……
三月十五日～三十一日

○児童数……
満三歳以上の児童十二名

○施設名……米内沢保育所

ご希望の方は、町民課児
童福祉係か米内沢保育所へ。

乳児検診のおしらせ

四月から乳児検診を、米

英之ちゃん安らかに

香典返しに

30万円を寄付

公立米内沢総合病院の浅
野真彦副院長は二月二十六
日、森吉町役場を訪れ、長
男英之ちゃんの香典返しと

して三十万円を「お世話に
なった米内沢保育所や社会
福祉協議会に役立ててくだ
さい」と寄付されました。

米内沢総合病院、県脳セン
ターで手当を受けましたが
三月二日意識が回復しない
まま死亡しました。

次の方々から、香典がえ
しにかえて、尊い浄財の寄
付をいただきました。

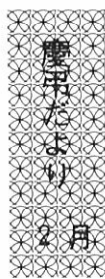
善意

香典がえし

- ☆出生おめでとうございます
- 千葉 巨紀(知昭)七曲
- 森沢のぞみ(孝慈)七曲
- 田崎真理子(一三)白坂
- 桜井 美雪(順司)駅前
- 小笠原聖子(喜代志)日栄
- 石崎 克匡(克美)奇延
- 岸野 泰晴(福雄)新町
- 柴田 悟(良一)松栄
- 森川真由美(孝一)新屋敷
- 織山 昭仁(昭男)根森田
- 橋本 亘(定美)新屋敷
- 佐藤 紀子(徳蔵)巻 淵
- 黒田 忠仁(忠一郎)新小又

- 浅野 英之(6)裏町
- 佐藤 クノ(71)滝ノ沢
- 赤石七五郎(67)新町
- 根田三五郎(51)長野
- 金 シケ(54)本城
- 北林 兼松(75)大町
- 近藤 董(66)新屋敷
- 庄司 松助(63)桂坂
- 春日 ハツ(82)五味堀
- 柴森 ナヨ(72)女木内
- 多賀谷トノ(75)巻 淵
- 金沢 チサ(64)下羽立
- 吉田 シエ(87)森吉
- 小塚順之助(66)駅前
- 鈴木 重一(47)桂瀬

★死亡おくりやみ申し上げます



- 二〇、〇〇〇円
- 新屋敷 近藤紘一
- 一〇、〇〇〇円
- 小又 小塚順一
- 二〇、〇〇〇円
- 滝の沢 佐藤篤司
- 一〇、〇〇〇円
- 新町 赤石清作
- 一〇、〇〇〇円
- 長野 根田キヌ
- 一〇、〇〇〇円
- 本城 金 順次郎
- 一〇、〇〇〇円
- 下羽立 金沢鉄男
- 寄付金
- 五、〇〇〇円
- 根森田 佐藤孝之助
- 三、〇〇〇円
- 通り町 庄司和子

- ☆婚姻いつまでもおしあわせに
- 奥田 博昭 浦田
- 杉山 信子 東京都
- 三浦 強 東京都
- 鈴木 恵子 向本城
- 九島 正 向本城
- 吉田シゲヨ 神奈川県
- 春日 俊克 五味堀
- 嵯峨 憲子 西仙北町
- 吉田 敏博 碎淵
- 羽鳥 イシ 新潟県
- 高橋 直司 鷹巣町
- 佐藤 睦子 通り町
- 森川 和憲 通り町
- 八柳 秋子 井川町
- 大久保八十二 埼玉県
- 石川 弘子 羽根川
- 土佐 金蔵 堺田
- 成田とし子 鷹巣町
- 藤島 正美 細越
- 堀内きみ子 福島県

麻布飯倉片町十二番地)で
は、終戦直後、小笠原丸・
第二新興丸・泰東丸のいず
れかで引揚げ途中(八月二
十二日朝)、留前沖で敵潜
水艦の砲撃を受けて殉難し
た方々の、合同慰霊祭を行
うため、目下その遺族を調
査しています。

お心あたりの方は
①犠牲者の氏名、年齢、性
別とその乗船名、
②遺族にあたる人の住所、
氏名、年齢と犠牲者との
続き柄を役場町民課民生
係か、県民生部老人福祉課
へお知らせくださるよう、
お願いします。

三月は卒業、進学就職と
少年たちにとっては、大き
な喜びであると同時に、反
面、曲り角にたたされる時
期であります。

中学生や高校生は、進学
試験が終わり、その解放感
と心理的な動揺から非行に

学年末の
非行を防ごう

異議申立てに対する税務
署の決定にも納得できない
ときは、さらに国税不服審
判所に「審査請求」をする
ことができます。国税不服
審判所は「審査請求」につ
いて、税務署とは関係なく
中立の立場で審査し、納税
者の不服を解決するところ
です。(大館税務署)

走りやすい時期です。みん
なで注意し合って、非行防
止につとめましょう。



税に不服のあるときは

税務署から税額の更正や
決定を受けたり、財産の差
し押えを受けた場合などで
その処分に納得できないと
いうときには税務署に「異
議申立て」をすることがで
きます。