

広報もりよし

発行編集・森吉町役場企画開発課
印刷所・米内沢中央印刷所

(毎月15日発行)

No. 238

1977. 11. 15



生花や盆栽展で賑わう

森吉町文化祭

町内で芸術文化活動を行っている方々の、日頃の成果を公開する森吉町文化祭が、十月二十九、三十日に米内沢小学校、町立図書館を会場に開かれました。

二十九日は、午前九時四十分から体育館で、小学生による研究発表会で米小五年生が米内沢地区の石碑しらべ、森吉小二年生はひまわりのかんさつ、浦田小三年生が救急車について、前田小三年生が私の家のしごと(牛飼い)をそれぞれ発表、十時四十分からは、各小中学生による音楽交歓会がありました。

また、教室や廊下には町内保育所、児童館、小中学生の作品、一般の絵画、生花(各流派による)、小布同人誌、盆栽などの展示、焼き物や製本の展示も開かれました。

町立図書館では、郷土の焼きもの展示会を開催、浦田焼や八橋(やばせ)焼を展示、特に八橋焼は今回初めて公開されたもので、明治のはじめこのような焼き物が焼かれたことに、観覧者は注目していました。

(くわしい内容は、四五頁に掲載しました。)

プロパンガスを安全に

使用しよう

最近、県内各地でプロパンガスの事故が起きています。プロパンガスは熱量も高く、大変便利な燃料ですが、取り扱いを誤ると火災や爆発、中毒など大きな事故が発生します。次の点に注意しましょう。

- 1▼器具のまわりや上部は整理し、燃えやすいものをおかない。
- 2▼バーナーがつまっていないか、ときどき点検し器具をブラシで掃除する。
- 3▼ゴム管がひび割れていたり、溶けてべとつくものはとりかえる。
- 4▼接続部には必ずホースバンドをつける。
- 5▼使用しないコックにはゴムのキャップをつける。
- 6▼使用後は、器具栓だけでなく元栓もしめる。
- 7▼ガス使用中は、その場をはなれない。
- 8▼ときどき換気をしてガス中毒、ガス爆発を防ぐ。

住民登録人口

昭和52年10月末現在人口
男 5,411 (-7)
女 5,832 (-7)
計 11,243 (-14)
世帯数 2,770 (-1)

五十一年度決算報告から

19億円はこう使われた

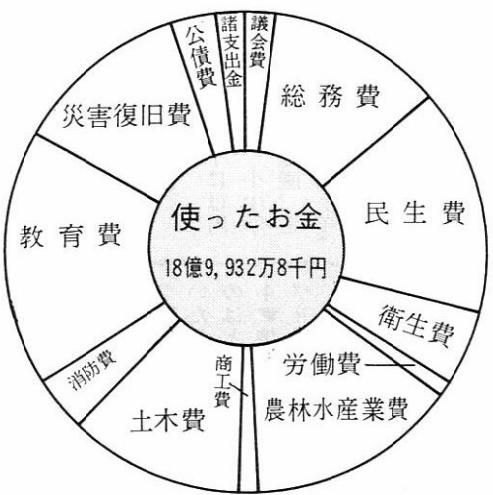
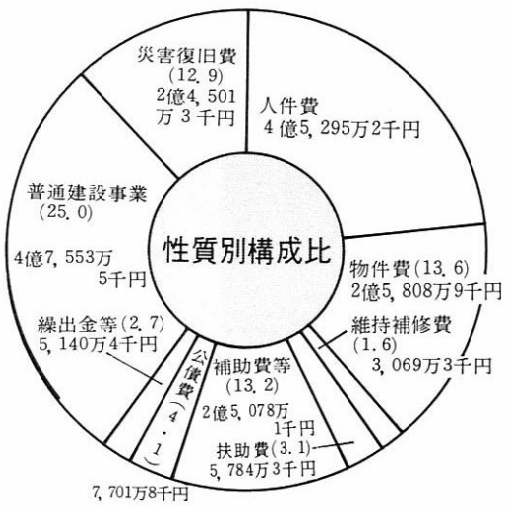
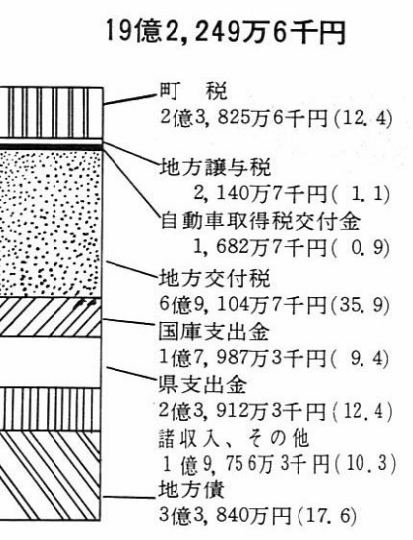


昭和五十一年度の各会計決算は、九月定例議会で承認されましたが、今月号ではこれらの概略を図表などであらわしてみました。

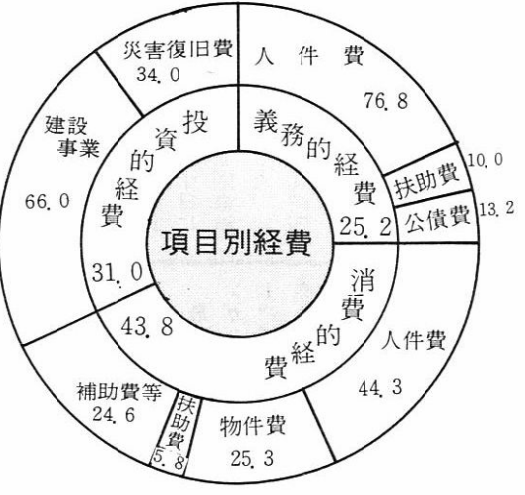
主な事業

- 農地農業用施設災害復旧工事(水路71、農地62、橋梁7、揚水機1、頭首工2溜池8、道路15か所)
一億四、六一七万円
公共土木災害復旧工事(道路1、河川14か所)
九、三八七万円
前田保育所建築(鉄骨平屋建五九九・九六㎡、用地一、二〇〇㎡)
六、一五三万円
鷲ノ瀬湯ノ倍線舗装新設工事(LII四、四七三、WII四・〇)
四、〇一九万円
公有林整備事業
二、八〇〇万円
基幹集落センター新築(一、二六二万円)

入ったお金



- 議会費 3,844万1千円(2.0)
総務費 3億433万2千円(16.0)
民生費 2億2,778万2千円(12.0)
衛生費 1億717万4千円(5.6)
労働費 84万円(0.1)
農林水産業費 2億1,171万2千円(11.2)
商工費 2,875万3千円(1.5)
土木費 2億2,203万7千円(14.9)
消防費 5,184万2千円(2.7)
教育費 2億9,359万9千円(15.5)
災害復旧費 2億4,501万3千円(12.9)
公債費 7,703万3千円(4.1)
諸支出金 3,081万4千円(1.5)

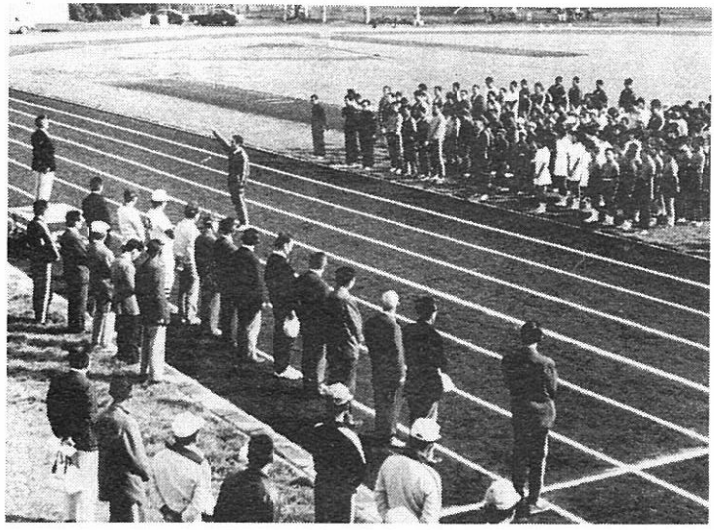


好天下、町総合体育大会 盛大に行われる

各種目とも熱心に競技

町体育協会・教委が中心となつてすすめた森吉町総合体育大会が、去る十月九日、十日の二日間、森吉中学校体育館と広域運動公園で行なわれました。

野球(森中、丹平河原) 準決勝 本郷上6-2浦田・支郷 支郷5-4前田・桂瀬 決勝 本郷上9-0支郷 家庭バレーボール 決勝トーナメント 米内沢駅前2-1寄延 五味堀2-0新屋布 米内沢駅前2-1大町 阿仁前田2-1向本城 同準決勝 米内沢駅前2-0五味堀



開会式—会場は広域運動公園

- 個人(小学校四年) ①金英則(米内沢) ②加藤広行(米内沢) ③佐藤利徳(前田)
同(同五年) ①斎藤孝司(前田) ②武石浩一(米内沢) ③飯田正(前田)
同(同六年) ①清水鳴浩(前田) ②中谷真一(同) ③宮野俊実(同)
一般 ①織山正幸(前田) ②西根登(同) ③片岡彰(同)
卓球 男子団体 ①森吉中B ②森吉中A ③米内沢農協・森吉中C
同シングルス(一部) ①春日進(米高) ②石崎正則(同) ③佐藤一則(同)
上杉正良(石坂)
同(一部) ①加賀茂(給食センター) ②白沢賢(桂瀬) ③渡辺美喜夫(米内沢農協) ④佐藤進一(森吉中同ダブルス) ①石崎正則・大淵徳夫組(米高) ②柴田正美・佐藤一則組(同)
③播磨勇悦・吉田英一組(森吉中) ④春日進・柴田正美組(米高)
女子団体 ①森吉中B ②さわやかB
同シングルス(一部) ①庄司菜穂子 ②石川真利子 ③三浦涼子
同(一部) ①吉田信子(森吉中) ②富田光子(さわやか) ③三浦美由紀(森吉中) ④九島光子(米内沢駅)



森吉町文化祭の第二会場の町立図書館では米内沢やばせ焼展が行われました。米内沢やばせ焼は、明治初期から大正初期まで続いた郷土のやきもので、創設者大倉東五郎と、次の大倉吉太郎の二代続いています。本展は、町史編さん会と文化財を守る会が共催したもので、作品数が約20点と少なかったものの、二〇八人の観覧者があったこと、観覧者の話で、多数の作品のありかがわかったこと、全国的に名の知られている研究者である小野正氏がご来場下さり、すばらしい作品群であることの太鼓判をおしてくださったこと、魁紙が大きく取り上げられたことなど、大きな成果がありました。本展は初めての試みであり、作品数が少なかったの



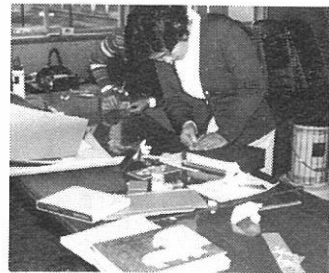
やきもの教室が始まりました
両公民館で毎週開設

市民大学 講座を引きついで一やきもの教室「が米内沢公民館と前田公民館で毎週開設されています。講師は、佐藤正氏(阿仁町)です。くわしくは、公民館におたずね下さい。米内沢公民館で。

移動すぎの子ひろば

これは、家庭教育、病気などについて専門家から指導を受けるもので、当日の指導者は、秋田大学藤田先生、小児科医奈良先生ほか2名でした。午前中は全体講習、午後は面接相談で、面接相談のあいまを利用して、おやつ作りの講習もおこなわれました。

四歳未満児をもつお母さんを対象にした「移動すぎの子ひろば」お母さんの一日教室」が先月21日米内沢公民館でおこなわれ、23名のお母さんが参加しました。



製本講座もやっています

子供の図画を一年分まとめて製本し、美しいケースに入れる、また、古雑誌から連載ものをはぎとって立派な本にまとめるなどの製本講座を毎週一回、米内沢公民館で行なっています。くわしくは米内沢公民館におたずね下さい。

【写真】ケース製作中

第七回 県民スポーツ大会成績

男子30才未満百米 宮野 順一(小又)
男子40才未満四百米 松橋 良一(大町)
男子40才未満砲丸投 柳山 敏幸(浦田)



導を受けるもので、当日の指導者は、秋田大学藤田先生、小児科医奈良先生ほか2名でした。午前中は全体講習、午後は面接相談で、面接相談のあいまを利用して、おやつ作りの講習もおこなわれました。

図書館だより

▽寄贈(敬称略)
金為助(冠り岩)
大倉ツネ(米内沢焼貝風呂柴田三郎)

▽移管
教委：日本史研究総覧。日本の環境政策(環境庁)。不思議な日本民族(脇本諦憲)。わが国の貿易と国際収支(日本経済教育センター)。

▽新着
日本国語大辞典(小学館刊)。泥だらけの純情(藤原

桃洞杉を調査
県文化課一行

国の特別天然記念物に指定されている森吉山の桃洞・佐渡スギの調査がこの程現地で行なわれました。これは、県の文化課が秋大生物学研究室の加藤君雄教授と共に調査したもので、森吉、阿仁両教委からも同行しました。

森吉山東南部一帯にあるこのスギは、一本立から七本立ぐらゐまでもあり、海抜八五〇米以上に群生する学術的にも貴重なものとされ、当日は、群生の様子や間尺などが行なわれました。

町民登山に60名参加

恒例の町民登山は、今年10月20日(日)、3才の幼児から80才の老人まで、およそ60名が参加して行われました。毎年参加している方が目立っていました。



審爾)。青春の証明(森村誠一)。孤狸庵VSマンボウ(遠藤周作、北杜夫)。孤狸庵PARTII(遠藤周作)。恋人たちの出逢い(ミリオン出版社)。ゆれうごく青春の中で(〃)。風の柩(有葉太郎)。東洋医学をさぐる(大塚恭男)。20歳の微熱(郷ひろみ)。娘を早く嫁がせる法(宮城音弥)。日本の自然と美、六巻(さすらいの詩)小海永二。愛と死への旅(杉本春生。無限への祈り)安西均。流れる水も人も(ふじたあさや。舞いあがる星を求めて)宗 左近。花の思想史(斎藤正二)。阿仁四号(阿仁編集房)。秋田魁年鑑一九七八年版。

町文化祭盛會裏に終る

充実した作品群にためいき……米内沢小学校会場
郷土のやきものを再認識……町立図書館会場



生花・こぎん会場

主会場の米内沢小学校では29日(土)は町内小中学生の研究発表、音楽発表があり、30日(日)は米小だけの演芸会があって、両日も多数の人出でにぎわいました。

過去の傑作が勢ぞろい、森美会展

一階廊下には、森美会会員による、これまでの傑作が勢ぞろい、県展で入選したものと目をみはる大作が多く、応接間にかけては映えるだろうなあ、など感嘆の声がきかれました。

初めての試み
盆栽展



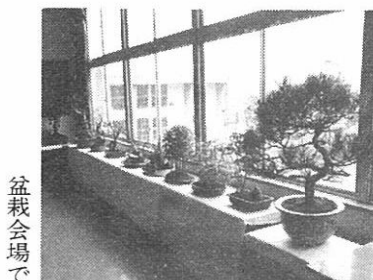
森美会展会場……赤石光悦作「静物」「森吉山」

二階の盆栽会場には森吉町盆栽同好会の、多年、丹精をこめて栽培された作品が30点陳列。公開展示は今回が初めて。

同人誌も参加

盆栽会場には、あわせて文芸同人誌の「風紋地帯」と母の作文グループによる「母のひとみ」の、それぞれ創刊号から最新号までが陳列。

前者は、懸賞募集に入選した作家などもおり、魁紙にも取りあげられたこともあって、座りこんでじっくり目を通しての参加者もありました。後者は、佐藤玉江会長が主宰するもので



盆栽会場

保育所児作品 陶芸演示も

二階会場では、生花、盆栽などのほか、保育所児の

- 現在、34号を数えており、地域性を生かした今後の発展が期待される好文集です。
- 三流派が競合**
生花展
- 二階の生花会場では千家松亭流、池の坊、松生派の三流派が腕を競いあいました。
- ユニークな こぎん刺しゅう**
- こぎん作品は生花会場に陳列。会員は若いお母さんからおばあさんまでいろいろ。即商品となり得る作品ぞろいだけに単なる趣味に終わらせるのは残念。観光産業などの方向での検討が待たれます。こぎんの会は、会長松橋とみさんが中心にユニークな活動を行なっているグループです。
- 同(五十歳以上) ①清水チヨ子(前田駅前) 9秒4
同(三十歳以上) ①佐藤浩子(米小) 2分39秒1
同(二十歳以上) ①秋元利里子(中学校) ②松岡浪江子(2分29秒0) ③古倉孝子(走幅跳) ①九島光子(米内沢駅前) 3分53秒
同(新町) ③阿部栄子(大町) 砲丸投 ①九島光子(米内沢駅前) 7分79秒 ②富田光子(大町) ③遠藤優子(七曲) 男女通年リレー
①本郷 2分46秒0
②前田駅前
③本郷

作品百点の展示、および公民館の移動陶芸教室も行なわれました。特に、保育所児の作品については、小学生より上手だとの声が多くの方からきかれました。

(総合体育大会つづき)

同(五十歳未満) ①工藤喜一郎(寄延) 9分52秒
同(大町) ③庄司佐一郎
同(同)

秋の全国火災予防運動

使う火を 消すまで離すな 目と心



火災の発生しやすい時期になりました。町民ひとり一人が防火意識の向上を図り、火災発生防止と人命損傷事故の絶滅に努めよう。

※ 全県いっせい実施事項

- (1)家庭では
①幼児、老人だけを残して外出することはさげよう。
②幼児、老人の安全な避難方法を考えよう。
③ねる前の火の元点検を必ず行うこと。
④寝たばこは絶対にやめよう。また、させないよう常に注意しよう。
⑤自分が使う火は消すまで責任をもち、その都度安全を確かめる。
⑥一日一回は防火について反省しよう。
(2)職場では
⑦職場ぐるみで消火、通報及び避難訓練を実施しましょう。
⑧消防用設備等を総点検し、いつでも使えるようにしておきましょう。
⑨非常口付近や通路には、物を置かないように。
⑩職場教育を徹底し、職場の防火意識を高めよう。

たばこは 町内から 買いましょう

国民宿舎「森吉山荘」が七月にオープンしたことや九月、十月の観光シーズンが例年ない好天に恵まれたこともあって、小又峡が大変な人出となりましたが、太平湖の水位が十メートル以上も下がり、湖岸のあちこちに無数の流木が浮かび



かめ 太平湖の流木を整理

遊覧船の運行に支障をきたすほど、このためダム管理事務所や米内沢営林署とタイアップして、十月二十七日から数回にわたり湖面のクリンアップを実施、観光のポイントである遊覧船の安全運行や、美観を保つために汗を流した数日でありました。

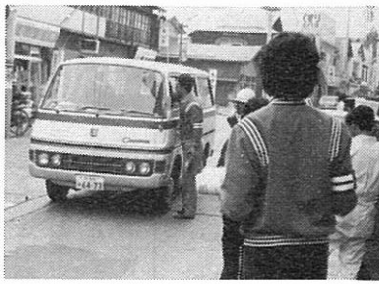


新町(米内沢劇場前)、本丁商店街および新丁商店街で、運転者にリンゴとシートベルトの着用書、運転自己診断カード、子供に対する路上とび出し注意などのチラシを配布しました。

このように国民生活に深いつながりを持つ税金の仕組みや使いみちなどを、国民のみならず正しく理解していただくために、国税庁、国税局、税務署では、十一月十一日から十七日まで「税を知る週間」として、①納税者に有利な税知識の普及、②税務相談など税に関するいろいろな行事を全国一斉に行います。

中小企業経営安定のため相談、指導、あっせん等を 県に経営安定対策班を 設置(9月14日発足)

交通安全を...と リンゴのプレゼント



阿仁部交通安全協会米内沢支部青年部、商工青年婦人部では、交通安全にご協力くださいと、十月三十日午後一時から国道一〇五号線、二八五号線の

税を知る週間



国は、わたしたち国民の幸福と繁栄のために幅広い活動を行っています。税金は、このような活動の大切な財源であり、わたしたちの日常生活においても、いろいろな面でかかわりあっています。

戸籍問答 出生届について 私たち夫婦の間に子供が生まれたが、まだ出生届をしていません。友人の話によると、出生届を怠ると過料に処せられるとのことですが、子供が生まれてから何日以内に届出をしなければならぬか。また、届出の際に必要な書類は...

一級資料みつかる

竜淵寺蔵・天保御検地帳について

失せ物など、夢中になつて探している時はみつからないで、ひょんな時にひょっこり出てきたりすることがあります。このたびの、検地帳町内発掘第一号も、ややこれに似た経過をたどって、町史資料目録に書き加えることができました。 検地帳というのはご存じのとおり、藩政時代の土地台帳で、賃租などはこれに基づいてなされた当時もつとも基本的な公簿であり、価値をもつこの検地帳は、町史編さんの面からみても特に重要なものであり、かねて資料探索の主要項目に入れ、それなりの調査収集活動が続けてきたのですが発見するまでにはいたりませんでした。それがこのたび、ちよつとしたきっかけで、本町竜淵寺に所蔵されていることがわかり、早速竜淵寺さんをお願いして借覧し、その存在を確認することができました。 まことに大きな収穫であったといわねばなりません。この竜淵寺検地帳は、江戸後期の天保二年に作成されたもので、検地帳としてはそう古いものではありませんが、基本台帳であるだけに、ひんばんに引出されたりしく、めくりの部分を手垢で黒ずんでおります。ご参考までにこの検地帳について二三説明したいと思います。 ①天保二年(一八三二)に作成された藩から下付されたものであること。 ②惣検地に基づく本帳ではなく、打直検地帳であること。 ③分冊のうち一冊簿であること。 ④簿冊の終りの一枚乃至二枚が欠けていると思われること。 ⑤付箋が非常に多いこと。ただし付箋の多いのはこのどの検地帳も同じで、葦帳といわれるほど付箋の多いので有名です。等であり、これらの点からみて、この検地帳が、後筆から数えても百八十数年も経過しているのだから、耕地等の質量面に大幅な異動変化があったこと(勿論そのための打直検地であった訳だが)限られた対象だけの検地

記録であるため、地域全体の状況把握は不可能であること。何冊かのうち(多分二冊だったろうと推測される)のはじめの方の簿冊であるので、しめくりの記述つまり、高の集計とか、検地役の署名、丁数の確認記載などがみられないこと。これは実物か写かの確認にも必要な点であるが、これについては、この検地帳閲覧後、上小阿仁村史編さん委員長鈴木萬次郎氏の好意により、大林部落所蔵の検地帳数冊を閲覧する機会を得たので比較検討してみたが、同年代の分の筆跡その他から、実物に間違いがないことがわかりました。 次に、外形的な点にふれてみますと現物は、たて約32cm、よこ45cmの大判の和紙を二つ折にして綴られており、丁数は表紙共で八十五丁。表紙の文字はうすれ読みとすることはできませんが、扉には、右側に天保二年、真中に、蓮沼仲支配所秋田郡大阿仁米内沢村、その下に本田、本田並、開と併記し、更にその下に打抜、起返り、先荒起返り、畑返り、新開とやはりこれも併記し、一番下に御検地帳と記されており、左側には卯九月二十九日と月日が打ってあります。 本文の行数は、一筆一行をもって一丁に十六行(一頁八行)キツチ書きこま

＝ 事業主のみなさんへ ＝ 通年雇用奨励金制度の ご案内

冬期間における従業員の通年雇用「奨励金制度」の活用をおすすめします。

※対象事業主…雇用保険の適用事業の事業主

※対象業種…林業、建設業、砂砂利・玉石採取業等

※支給要件…春から雇用している者のうち、季節的業務に従事する者一人以上を引き続き2年以上雇用することが見込まれること(冬期間、県外に移動して事業を実施する場合も対象となります。)

※支給金額…対象労働者一人当たり80,000円。

※届出の受付期間…11月1日から来年1月15日まで(くわしいことは、大館公共職業安定所鷹巣出張所(事業所係2-1240)にお問い合わせ下さい。)

- 一、募集住宅 松山町五号
- 二、入居資格 月収四万七千円以上、八万一千円以下(但し、法定控除後の金額)で住宅に困っている方。
- 三、家賃 月二、五〇〇円

●保健科
●募集人員 40名、修業年限一か年 ●応募資格 文部大臣または、厚生大臣の指定した看護婦学校または、養成所卒業者及び卒業見込の者でかつ高等学校卒業者

●看護科
●募集人員 第一部(昼間)50名、修業年限二か年、第二部(夜間)30名、修業年限三か年、●応募資格 免状取得後三年以上業務に従事している准看護婦および

**最低賃金が
二、〇九一円に**

十一月十日以降、秋田県最低賃金額が一日二、〇九一円に改正され、これに違反した場合、最低賃金法により罰せられます。この額には精皆勤手当、通勤手当家族手当を含みません。また、一般の労働者より

例年、十二月に入りますと、郵便物が急激に増えて大変混雑しますので、小包

郵便物は早めにお出しください

例年、十二月に入りますと、郵便物が急激に増えて大変混雑しますので、小包

町営住宅の入居者を募集します

入居したい方は、指定の申込書を役場窓口へご提出ください。

役場の執務時間が十一月から二月末日まで
平日は午前八時三十分から午後四時三十分、土曜日は正午までに。

ご冥福をお祈りします

武石 晟 (84) 駅前
庄司 佐助 (58) 新町
細山田 幸子 (43) 新町
石崎 キツ (87) 寄延
安達 サナ (86) 御嶽
庄司 キヌ (86) 通り町
森川 清之 (34) 阿仁前田
松浦 ワキ (83) 平里

県立衛生看護学生 (保健・看護科) 募集中

保健科
●募集人員 40名、修業年限一か年 ●応募資格 文部大臣または、厚生大臣の指定した看護婦学校または、養成所卒業者及び卒業見込の者でかつ高等学校卒業者

**最低賃金が
二、〇九一円に**

十一月十日以降、秋田県最低賃金額が一日二、〇九一円に改正され、これに違反した場合、最低賃金法により罰せられます。この額には精皆勤手当、通勤手当家族手当を含みません。また、一般の労働者より

例年、十二月に入りますと、郵便物が急激に増えて大変混雑しますので、小包

郵便物は早めにお出しください

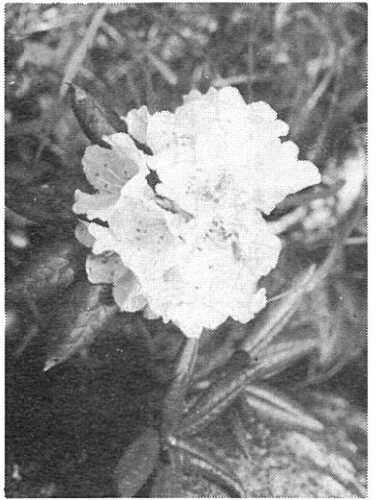
例年、十二月に入りますと、郵便物が急激に増えて大変混雑しますので、小包

役場の執務時間が十一月から二月末日まで
平日は午前八時三十分から午後四時三十分、土曜日は正午までに。

金作先生の書の掛図
秋田市 伊藤正一 (秋田活版KK常務) 町では寄贈された掛図を図書館にそなえておりますので、ご覧ください。

ご結婚おめでとう

菅原 雄悦 川向
九嶋 美佳子 本城
明石 実 比内町
森沢ひとみ 新丁
佐藤 与市 上小阿仁
金 真紀子 新町
近藤 進男 新町
庄司 勝子 神成
柴田 勇 本城
福田 洋子 鷹巣町
春日 充夫 小又
塩島喜久子 山梨県
野村 金蔵 神成
高橋サツ子 新屋敷
春日美津男 五味堀
沢野 厚子 愛知県
迫田 文明 鹿児島
松岡喜美子 阿仁前田
金沢 研治 惣内
渡辺えり子 東京都



高山植物
ハクサンシャクナゲ

労働時間の短かい人、時間給労働者は、一時間当たり二六二円となります。産業別最賃と秋田県最賃が競合する場合は、金額の高い方の最低賃金が適用されます。

無料人権相談所のおしらせ

次により開設しますので土地家屋の権利問題、親子夫婦、扶養、相続、登記、戸籍、供託、交通事故などの問題でお困りの方は、気軽にご相談ください。

○米内沢公民館 11月21日
○前田公民館 12月3日 (午前10時～午後3時まで)
○相談担当者 人権擁護委員・法務局職員

は丈夫なダンボール箱や、包装紙を使い、しっかりとヒモをかけて十二月十五日までにお出しください。

年賀状は、今年も十二月十五日から受け付けが始まります。早めに書いて元旦には先方に届くよう、二十日までにお出しください。

「小包、年賀状には必ず郵便番号を」

宛名は字名、番地までくわしく、郵便番号も忘れずに正しく、はっきり書いてください。郵便番号を書いた郵便物は、都道府県名を省略できます。

香典がえしとして
次のかたがたから、社会福祉協議会へ善意が届けられました。ご厚志に感謝を申し上げます。

三〇、〇〇〇円
駅前 武石佐一郎
二〇、〇〇〇円
通り町 庄司 堅作
一五、〇〇〇円
寄延 石崎 稔
二〇、〇〇〇円
松山町 庄司 一男
ご寄付
三〇、〇〇〇円
通り町 庄司 堅作

藤原 織衛 (喜彦) 新丁
石川 剛 (良二) 羽根川
庄司 恵里 (信夫) 阿仁前田
鈴木 敏博 (幸治) 桂瀬
田中留里子 (米夫) 根森田
柏木 智一 (勲) 桂瀬

