



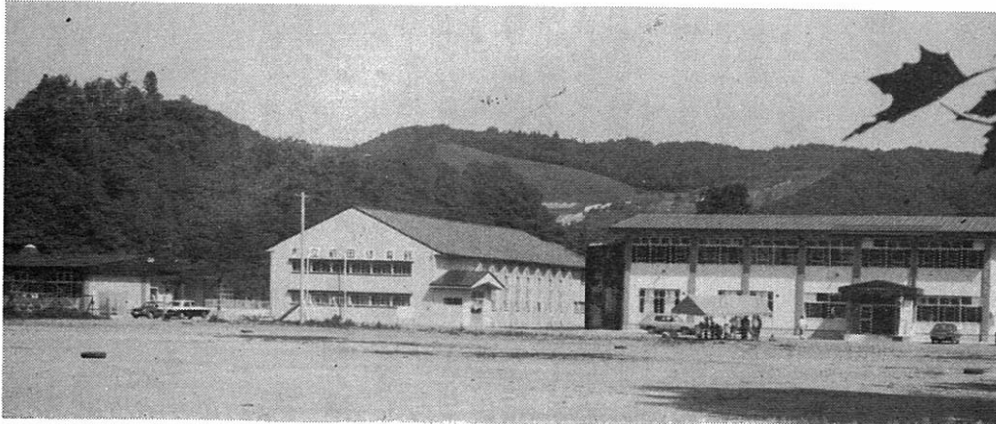
広報 もりよし

発行編集・森吉町役場企画開発課
印刷所・米内沢中央印刷所

(毎月15日発行)

No. 235

1977. 8. 15



コミュニティづくり・・・ 四施設の竣工式



昨年から進められていた前田基幹集落センターなど四つの施設の竣工式が、七月二十三日(土)午前十時から同センターで行われま

した。当日は式典につづき記念講演として、秋田大学佐藤怜教授による「地域社会を考える」がありました。各施設の概要は、次のようになっています。

◎前田基幹集落センター

鉄骨造二階建598㎡工期昭和51年10月23日着手52年6月30日完成、総事業費六千六百八十八万一千円。請負者―秋田土建株式会社

◎前田保育所

鉄骨造平家建599・76㎡工期51年7月26日着手11月30日完成、総事業費五千五百八十八万四千三百円請負者―秋田土建株式会社

◎前田体育館

建物改装、電気工工期51年7月10日着手8月26日完成、総事業費九百二十六万七千円、請負者―前田建設技能組合

◎五味堀運動公園

12、163㎡、バックネット一式工期51年5月15日着手7月20日完成、総事業費五百七十三万三千四百円、請負者―造成工事：佐藤吉幸、バックネット工事：岸野由太郎。

住民登録人口

昭和52年7月末現在人口
男 5,414 (+2)
女 5,849 (+2)
計11,263 (+4)
世帯数 2,775(-2)



町議会臨時会 中学校格技場の契約など

各大会出場費補助六八万円。予備費に一三四万二、〇〇〇円の追加となっています。▲昭和五十二年度森吉町簡易水道特別会計補正予算。一般会計からの繰入金六八万八、〇〇〇円を施設整備費に追加。

張工事請負契約締結について：指名競争入札により、二億五千三百五十万円で秋田市山王五丁目一番七号、山二施設工業株式会社と契約、工期は、五十二年七月三十一日までとなっています。◎議会の議決に付すべき契約及び財産の取得又は処分に関する条例の一部を改正する条例案について：一千万円を三千万円に改正。

▲森吉中学校格技場建築工事請負契約締結：指名競争入札により、五、三〇〇万円。▲秋田土木株式会社へ、工期は十一月三十日まで。▲森吉中学校給食室建築工事請負契約：指名競争入札により、二、〇二〇万円で秋田土木株式会社へ、工期は十一月三十日まで。▲公有水面埋立てについて：コミュニティ施設整備事業

張工事請負契約締結について：指名競争入札により、二億五千三百五十万円で秋田市山王五丁目一番七号、山二施設工業株式会社と契約、工期は、五十二年七月三十一日までとなっています。◎議会の議決に付すべき契約及び財産の取得又は処分に関する条例の一部を改正する条例案について：一千万円を三千万円に改正。

農地の転用は許可を得てから

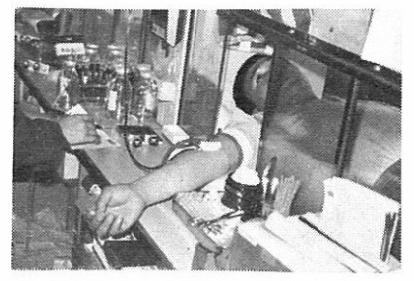
農地(田、畑)の所有権の移転、または地目を変更する場合は、すべて農地法に基づき知事、または、農業委員会の許可が必要で、所有権の移転はこの許可がなければ登記になりません。家屋等の建築については、資金の融資も受けられない場合があります。農地の売買、または、自分の農地でも勝手に転用で

きません。特に最近、このような農地法違反で刑事事件として、警察から摘発されているのも県内で数件あります。自分の権利を守るため正しく手続きし、トラブルが発生しないよう願います。農地についての問題は、まず、農業委員会に相談しそれから行動しましょう。

生活水準の向上と産業の発展にともなう、水の需要は生活用水と工業用水を中心に著しく増大し、一方、水資源の開発は増大する需要に追いつけず、全国各地で水不足の訴えが強まり、水が豊富と言われている秋田県でも、このまま推移すれば昭和六十年頃には、水不足が予想される状況にあります。こうしたことから国では、水に対する理解と意識を高めるために、今年から八月一日を「水の日」とし、こ

「水の日」「水の週間」

れから一週間は「水の週間」とすることになりました。この機会に、皆さんも私たちの生活に密接なかわりあいのある水の貴重さについて十分考え、水を大切に使用して、明るくくらしをたてることに役立てましょう。



高額療養費でお困りの方へ 無利子で貸し付け

この制度は、病気、ケガなどでお医者さんにかかる医療費の自己負担額(三割分)が、一人、一カ月について三万九千円を超えた場合は、その超えた分を全部国保が負担して、あとから払い戻しをする制度です。それで、診療を受けた月(一日から月末までの受診について、一か月として計算します。翌月にまたがる

場合は、計算は別になりません。一から二か月ほど後に払い戻しをする仕組みですが、払い戻しを受けるまで一時、本人が立て替えて支払う形になっているわけです。ですが、月々負担する医療費の支払いが高額になれば、毎月の生計が苦しくなるのは当然であります。そこで、町では医療費の支払いにお困りの方に対し、高額療養費を払いもどしをする間、無利子で貸し付けの制度を設けています。内容は、次のとおりです。貸付対象者：森吉町の住民で国保、社会保険等の健康保険加入者を対象とし、そ

ごみ処理場の利用は
規程を守って

町ではごみ処理場として寄延沢(一般用)と大倍(産業、一般用)の二か所に埋立地をもうけておりますが、これの利用が非常にルーズですので、利用される皆様に再度お願いします。

利用規程(抄)

1 利用日：原則として休日、祭日は利用できません。但し、どうしても事情があったときは、役場の担当係へ申し出て許可を受けなければなりません。この場合、係では処理場管理人の一日分の賃金(四千元)を納入していただくことがあります。

2 利用時間：平日、午前八時～午後四時三十分。

3 利用料：四トン未満車一台につき二百円、四トン以上(四トン含む)一台につき四百円。但し、自家処理で一輪車などで持込んでいただく分は無料です。

町で処理場を新設し、休日や早朝、または終業後に投棄される例がたくさんあります。また、利用料を納入しないで、後で納入するとか、係の許可を受けたとか言って投棄する人もありますが、係では許可していません。

処理場もまだ充分には整備していませんので、前記の三項目だけは必ず守っていただくよう、利用者の皆さんにお願いたします。

戸籍 問答

戸籍簿本を請求する際に本籍と筆頭者の氏名を役場の担当者から聞かれますが本籍とか筆頭者について伺います。(回答)

本籍と筆頭者の氏名について

か、謄本などを請求するとき、目的の戸籍を特定する目安となるものを戸籍の表示と称し、戸籍の表示は、本籍と筆頭者の氏名で表わします。

マイホームと税金

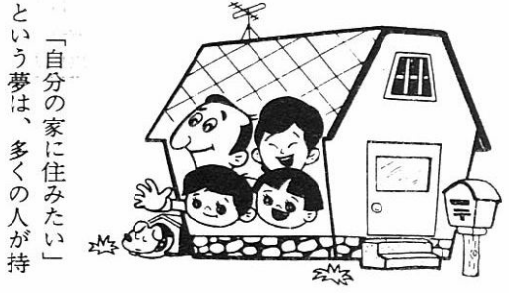
本籍は、行政区画、土地の名称および地番号で表わし、筆頭者とは、その戸籍の筆頭(一番さき)に記載されている者をいいます。たとえば婚姻によって新しく戸籍が作られるときに夫婦の称する氏が夫の氏であれば、夫がその戸籍の筆

マイホームと税金

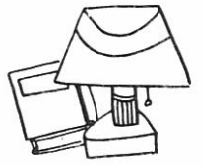
マイホームと税金

マイホームと税金

あなたの街です。自然です。吸がらの投げ捨てはやめましょう。Smokin' Clean スモークンクリーン たばこは町内から(日本専売公社)



「自分の家に住みたい」という夢は、多くの人が持



図書館だより

▽**献本** (敬称略)
 村松満理子：世界の旅、千夜一夜物語、この山なみのこえほか計四〇点。
 木村裕昭：世界の名作童話ほか計四点。
 北林 進：宮本武蔵、レ・ミゼラブルほか計一九点。
 米内沢中央印刷所：町広報もりよし、学校新聞ほか(いずれも製本したもの。)計五点。

◎**訂正**—七月号の献本の記事に誤りがありましたので、次のとおり訂正します。
 石川昭八：現代知性全集—四点、現代日本文学全集(筑摩書房版)二四点、ほか一点計三九点。
 ▽**移管**
 森吉小学校：家なき子ほか計四八六点。
 ▽**新規購入**
 女だけの山旅。青春の休み時間。いちばん星。二十歳の原点。さよならなんてわからない。わが青春のさすらい。聡明な女は料理がうまい。失敗しないおしゃべり。愛に生きる。絹の瞳。最後の狩人たち。凶解庭木の手入れ。女と冒険。表の論理と裏の論理。若い女性のた

めに。お母さんは不思議な力がある。愛する嘘を知っていますか。アデスの花。小学生作文の本。小学校劇名作全集。絵本のひろば。とんち話。アイドルブック。少年少女古典文学全集。理科の実験観察シリーズ(一期〜三期)。わたしたちの環境科学。事故のてんまつ。
 ▽その他
 (1)県立図書館貸し出し文庫が、一部新しいのと交換になりました。
 (2)町広報もりよしの、次の番号のものを探しております。お持ちの方は、お譲りくださいませんか。
 一一一号(42年5月)一四九号(45年8月)一五三号(45年11月)一七三号(47年7月)一八九号(48年11月)
 (3)不用な本、余分な本をお

持ちの方は一冊でも、二冊でも結構ですので、ご寄贈ねがいます。



かもしかの剃製を寄贈される

吉田竹治さん(阿仁前田駅前)は、前田保育所の竣工記念として、かもしかの剃製を贈り子供たちに喜ばれています。

公募文芸入選作品集「あきたの文芸」

主催 秋田県教育委員会
 応募資格 県内在住者で満

民生児童委員制度 施行60周年記念

第1回森吉町福祉大会

とき 9月9日(金)
 ところ 役場体育館
 講演 副知事を予定
 ◎ 参加者全員に記念品、昼食を差し上げます。
 ◎ アトラクションとして、郷土芸能、保育所園児、芸能団による芸能等がありますので、多数参加してください。

20歳以上とする。
 募集作品 作品題は自由
 (1)詩………本文40行以内
 (2)短歌………詠草10首
 (3)俳句………雑詠10句
 (4)川柳………雑詠10句
 (必ず作品題をつける)
 (5)小説(児童文芸・戯曲含む)………四百字詰原稿用紙50枚前後を基準
 (6)評論(文芸研究含む)………同右
 〆切 十月末日まで
 マイホーム建設資金
 (住宅積立郵便貯金者貸付)の融資

住宅金融公庫では、住宅積立郵便貯金の預金者への融資も行っています。今すぐにはマイホームをつくれませんが、二年とか三年さきには是非マイホームを……と、プランを立てておられる方には、抽選なしで、さきには紹介しました個人住宅建設資金の融資に比べて、割増し融資(一七五万円の範囲内)を受けることができることです。

では、その概要をご紹介しますのでご利用ください。
 住宅積立郵便貯金というのは、マイホームを建設(購入)することを目的に、毎月一定の金額を三年から五年にわたって四三万二千円(三年コースの場合、一年間に一四万四千円)ほど

郵便局に積み立てると郵便局の「あっせん」で、公庫の融資を受けることができます。
 積立期間は三年、四年及び五年の三つのコースがありますが、各コースとも最終的に四三万二千円積み立てることになっております。
 この制度を利用して、一日でも早く融資を受けようとお考えの方は、三年コースを選ぶことです。三年コースの場合、丸二年経過すると公庫の融資を受ける途もあります。

町営住宅の
 入居者を募集します
 入居をご希望の方は、指定の申込書を役場窓口へご提出ください。
 記
 一募集住宅 御嶽十七号
 二入居資格 月収四万七千円以上、八万一千円以下(但し、法定控除後の金額)で住宅に困っている方。
 三家 賃月三、二〇〇円
 四募集期限 八月末日

おめでとうございます
 慶弔だより7月
 おめでとうございます
 武石 則子(忠吉郎)浦田
 奥田知香子(賢二)浦田
 佐々木香奈子(馨)御嶽
 佐藤めぐみ(全二)日栄
 秋元 聡(隆蔵)本城
 藤田 美幸(武志)大沢
 沢口 学(房夫)新屋布
 森川美也子(鉄美)新屋布
 藤嶋 宏子(修三)新屋布
 三浦真由美(広美)根森田
 吉田 淳(勲一郎)惣瀬
 三浦久美子(銑治)根森田
 庄司 敦(栄幸)惣内
 金沢 梓(研蔵)惣内

このしあわせをいつまでも
 (秋元 金逸 本城
 秋元多美子 本城
 藤沢 仁 六郷町
 庄司 良子 通町
 おくやみ申し上げます
 奥田 多一(60)寄延
 近藤 孝悌(81)新町
 木村 キヨ(66)本丁
 若松 キン(79)五味堀

一〇、〇〇〇円
 大杉 田中 芳夫
 おわび
 広報七月号の四ページ、参議院選挙の結果のうち下田京子(共)三五二は三九二の誤りでしたので、お詫びして訂正します。