



広報もりよし

発行編集・森吉町役場企画開発課
印刷所・米内沢中央印刷所

No. 234

1977. 7. 15



国民宿舎

「森吉山荘」が完成

県立自然公園、

小又峡観光の拠点に

国民宿舎「森吉山荘」の落成式が、六月二十九日午前十一時半から旧湯の岱小学校体育館で、小畑知事を迎えて行われました。

式典には、県と県議会の関係者、近隣町村長、議会議員、地元からは営林署長、警察署長、各学校長、商工関係者が招かれました。はじめに、小畑知事があいさつ、続いて工事関係者等に対し感謝状を贈呈、この後町長ほか来賓のあいさつがあり式を終わりました。

総工事費は、二億二千二百七十八万円余、鉄筋コンクリート千三百二十四平方メートル、宿泊定員は八十人、全館が暖房付き、一階は舞台付き大広間、食堂、売店、浴場、調理室、ボイラー室、事務室など、二階は中広間二室ほか和室が十五となっております。

宿舎までの二十キロは全面舗装され、旧湯の岱小の体育館も改装し、一般に開放しています。

住民登録人口

昭和52年6月末現在
人口

男 5,412 (+6)

女 5,847 (+3)

計 11,259 (+9)

世帯数 2,777 (+3)

国民宿舎 森吉山荘 ご利用料金等

1. 宿泊、食料料

区分	宿泊料	朝食	夕食	合計	備考
大人	1,800	500	1,000	3,300	(1)冬期(11.1~3.31) 左記2割引 (2)幼児料金は3才以上入学前のもの で単独に寝具を使用した時に限る
小学生	1,300	500	1,000	2,800	
幼児	650	実費			

宿泊時間をこえて客室を利用される方は、1時間につき大人 150円、小学生 100円をいただきます。

2. 休憩料

イ、客室利用 大人 500円 小学生 300円 幼児 無料
ロ、広間 (3時間迄)

区分	30人まで	50人まで	51人以上	備考
大人	200円	180円	150円	(1)超過1時間につき大人50円、 小学生 円をいただきます。 (2)町内利用者は5割以内
小学生	100円	80円	70円	
幼児	無料			

ハ、会議、宴会等使用料 1人 150円

3時間を超えると1時間につき1人50円を加算

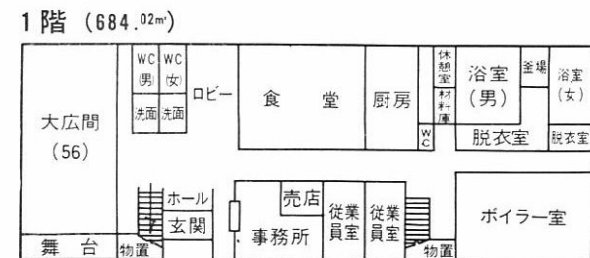
ニ、宴会又は止むを得ぬ客室配膳についてはその飲食料の10%を加算させていただきます。

3. 暖房料

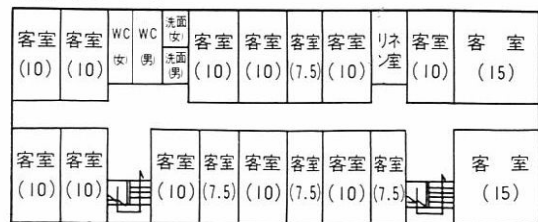
お1人につき150円、会議、宴会等で利用される場合1時間150円をいただきます。

4. 物品使用料

寝具 1組 (3時間)	150円	} 超過1時間 20円	} 休憩者のみ
丹前 ヶ	100円		
ゆかた 1枚	70円	} 超過1時間 20円	} 休憩者のみ
毛布 ヶ	80円		
まくら 1ヶ	30円		
マージャン 1卓 (3時間)	500円	超過1時間 120円	
碁、将棋 1組	100円		
花札、トランプ 1組	50円	遊技場の卓球、バトミントン 無料	



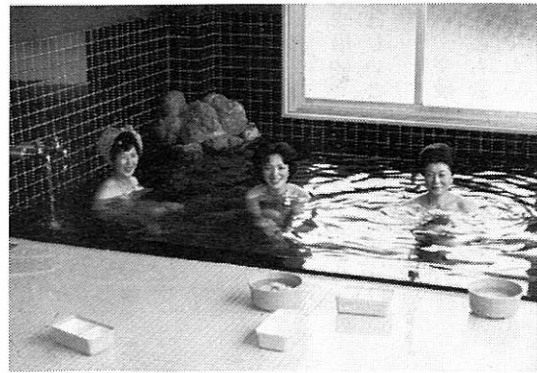
2階 (632.27m²)



清潔がモットーの食堂



売店、民芸品もあります



一日の疲れを流す浴場

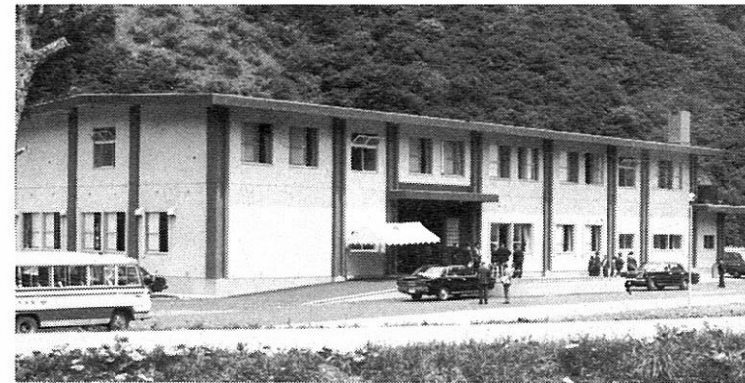
自然公園を紹介できることになり、加えて八幡平国立公園などの広域観光ルートの開発と大型スキー場建設を将来構想とした通年観光を目ざすことができることになりました。

「森吉山荘」は七月一日から県から一切の経営委託を受けましたが、皆さんに末永くご愛顧をいただけて

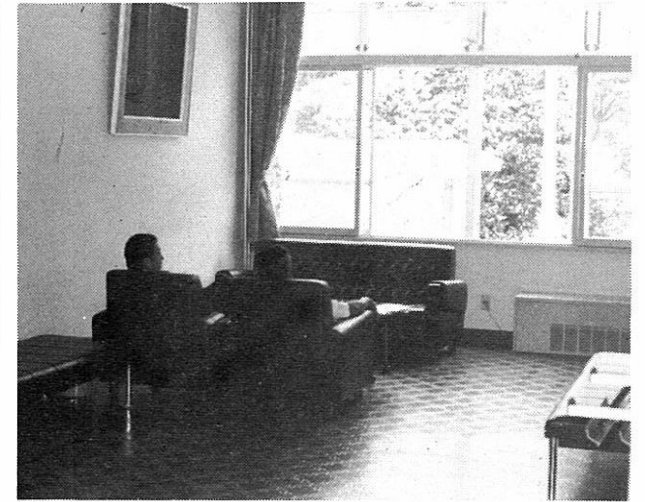
すよう、十分な心づかいをすることに精進するよう従業員にも申し付けています。

「山と溪谷と湖」のほとり、そして自然を満喫できる県立自然公園「森吉山、小又峡」へ訪れる際は「森吉山荘」へご休息、そしていそいで湯につかっていたら幸いです。

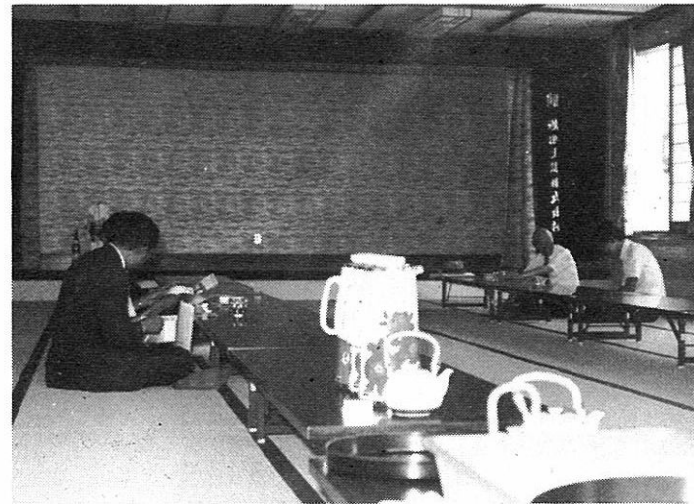
「国民宿舎」 森吉山荘 あんない



▲近くには杣温泉、白糸の滝がある



▲ゆったりくつろげるロビー



◀舞台つきの大広間

玄関、クマのはく製がかざられている▼



探勝基地に活用を

町長 近藤 富治郎

このたび、県ご当局的格別なるご高配をいただき、私たち念願の森吉山県立自然公園の探勝観光の中心施設である国民宿舎「森吉山荘」がめでたく開業になりました。

ご承知のように小畑知事のお力ぞいで県立自然公園指定を受けてから七年となり、町としても県のご援助をもとに自然保護をふまえながら、観光施設の充実、道路の整備に努力をいたしてまいりました。森吉登山ルートの整備、ブナ帯中腹の「こめつが山荘」の改装観光開発株式会社を設立し

て太平湖にレストハウスの建設、そして天下にほこる名勝天然記念物指定の小又峡への連絡と遊覧のため「森吉丸」就航と、それなりに努力を重ね、また、受け入れ体制は民宿を中心に利用を図ってまいりました。

しかしながら、年々増える登山、探勝を兼ねた観光客が増えるなかで、中心施設が必要懸案となり、ここに国民宿舎がオープンできたことは地元あげての喜びであります。

杣温泉のご協力で良質の温泉付きということになり私たちがこの国民宿舎「森吉山荘」を中核として、自信をもって広く森吉山県立



六月定例議会 内簡易水道拡張など

町議会定例会は六月二十三日から二十七日まで開かれ、次の議案を審議、原案どおり可決し閉会しました。昭和五十二年度森吉町一般会計補正予算

一億三、七二七万六千円の追加で主なもの、老人居室整備資金貸付金二八〇万円、母子寡婦家庭住宅整備資金貸付金六〇万円、米内沢簡易水道拡張工事繰出金八、九九三万八千円、ごみ処理関係二七〇万円、観光関係では、国民宿舎完成による湯の岱体育館、同診療所の補修などに九二五万

四千万円、道路維持費四六三万七千円、新設改良では前田南(停)線二五〇万円など合わせて六七四万円、大町新町線用地取得に二五〇万円、羽根川橋架替三〇〇万円など、学校関係では中学校給食調理場建設に八二五万七千円などがあります。昭和五十二年度森吉町国民健康保険特別会計補正予算助産費に九〇万円を追加、財政調整基金積立金一六七万六千円、償還金八六万二千円など。

昭和五十二年度森吉町簡易水道特別会計補正予算一億四、九一三万八千円の追加で、今年度と来年度で米内沢簡易水道を拡張するもので、今年度は、土地取得費二五六万二千円、工事費関係が一億四、六五七

学校体育施設を開放します —希望団体は登録を—

体育人口が増えるにつれて施設の不足があげられていましたが、教育委員会では、七月から町内二つの学校体育施設を、一般の人たちにも開放することにし、希望団体の登録を呼びかけています。開放されるのは

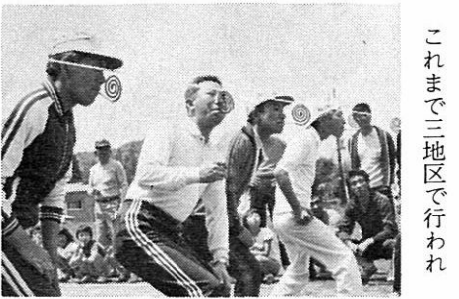
森吉中学校と森吉小学校で学校教育に支障のないかぎりグラウンド、体育館など年間百日ほどを各団体への利用に開放しようというもので、時間は平日は朝五時から七時と夜五時から九時半まで、土曜は午後一時



花火の事故を防ぎましょう

- ◎花火に書いてある使い方をよく読む。
- ◎遊ぶときは大人と一緒に場所を選びましょう。
- ◎風が強かったり、火災注意報、警報が出されているときは遊ばない。
- ◎途中で火が消えてものぞかないように。
- ◎火薬類をほぐさない。
- ◎消火用バケツも忘れずに。

地区ごとに運動会を開催



これまで三地区で行われていた町民運動会を、地区ごとに開催してほしいとの要望があり、今年度は次のように実施することになりました。

支郷(六月五日)、五味堀、本郷上、桂瀬・浦田、根森田(以上六月十二日)、本郷下(六月二十六日)、川向・駅前(七月十七日)、阿仁前田(八月二十一日)本郷、小又、前田駅前、森吉地区は未定です。

参議院選挙の結果

- 七月十日おこなわれた森吉町の分は、次のとおりでした。投票率は81.72%
- (地区別)
- 伊藤 昭二 三九一票
 - 沢田 政治 三、〇四九票
 - 野呂田芳成 二、八三八票
- (全国区)
- 増岡こうじ(自) 七一
 - 片山 正英(自) 六九三
 - 田中すみ子(社) 六九〇
 - 宮崎 正義(公) 四二二
 - 佐藤たか夫(ク) 四〇四
 - 下田 京子(共) 三五二
 - 大森 昭(社) 一九六
 - 竹内きよし(自) 一七九
 - あき山あつし(社) 一六〇
 - 山崎 昇(社) 一一六
 - 梶木 又三(自) 一一四
 - 藤井ひろひさ(自) 九五
 - 西村 尚治(自) 九三
 - 楠 正俊(自) 九一
 - 大木 正吾(社) 九〇
 - 松井つね子(社) 八七
 - 中村 利次(民) 七五
 - 栗林 卓司(民) 七三
- 以下省略

サラリーマンの奥さんに 任意加入のすすめ

国民年金には、サラリーマンの奥さんも任意に加入できますが、あなたは加入がですか。森吉町では現在三、五〇〇人の方が加入しています。

サラリーマンの奥さんには、ご主人が加入している厚生年金や共済組合からの保障もありますが、十分なものではありません。

国民年金に加入すると将来は、夫婦で老齢年金を受け取ることができます。また、奥さん自身が病気やけがなどで、障害者となったときは障害年金が支給されますし、ご主人が万が一の場合、厚生年金や共済組

戸籍 問答

戸籍制度について

私たちの身近には、親とか妻とか子など一定の親族関係にある人がいて、この親族関係から生ずる権利義務は数多くあります。たとえば、未成年者は父母の親権に服し、親権者は子を監護教育する権利義務があります。また、ある人が死亡すれば、その人の配偶者や子供は相続人となります。このようにある種の

戸籍の編成単位

私たち夫婦に三人の子供があり、現在のみな結婚しています。長男夫婦は私た

夏の防犯、事故防止

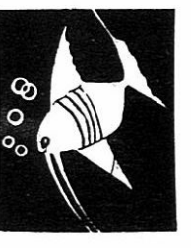
7月21日～8月20日

- ▲外出する時は、戸締りを完全にし隣り近所へひとこと頼んでから出かけよう。
- ▲自動車に駐車する時は必ず施錠をしましょう。
- ▲女性の暗い夜道のひとり歩きは、さけてください。
- ▲少年の酒、タバコは、不良化のはじまりです。みんなが注意しあい、非行の防止につとめましょう。
- ▲家庭のまわりで危険のある箇所を点検し、サク、アミ、フタなど、いますぐ防護措置をとりましょう。
- ▲横断しようとすることもと老人に手をかしましょう。

竣工記念講演

多数おいでください

七月二十三日(土)に、前田基幹集落センター、前田保育所、前田地区コミュニティ施設合同竣工式が行われますが、当日午前十一時から前田体育館で、秋田大学佐藤教授の記念講演会を開催しますので、ご来聴ください。演題は「地域社会を考える」です。



暑中お見舞

はがきをどうぞ...

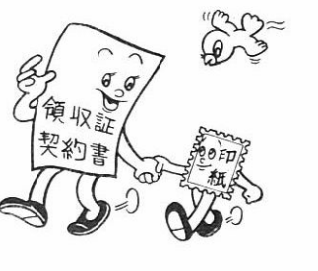
日ごろご無沙汰している方へ、暑中お見舞申し上げます。郵便局では、暑中見舞はがきを発売中です。暑中見舞はがきは、あなたの近況をさわやかにお届けできます。

売り切れぬうちに是非、暑中見舞はがきを...

お年玉賞品の引換は

7月19日までに
賞品の引き換えはもうお済みでしょうか。期限までに引き換えしなければ、せっかく当せんしていたものも無駄になります。

あなたの街です。自然です。
吸がらの投げ捨てはやめましょう。
Smokin' Clean
スモーキングクリーン
たばこは町内から 日本専売公社



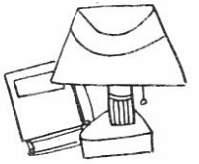
印紙税のあらまし

私たちは、毎日の生活のなかでいろいろな文書を作ったりもらったりします。このような文書のなかには領収書や借用証書、不動産売買契約書などのように印紙税のかかるものがあります。印紙税は、今年の税制改正によって、五月一日からは、最低税額が五十円から百円に引き上げられたので税額が改定されました。ご注意ください。

印紙税のかからない文書、印紙税のかかる文書と勘違いして収入印紙をはったり、定められた金額以上の収入印紙をはったときはその文書を所轄税務署に提示して還付の請求をすることができます。また、反対に、印紙税のかかる文書に収入印紙をはらなかつたときや収入印紙をはったが消印をしなかつたときは、最低五百円の過意金がかかりますので、十分注意してください。

戸籍に記載される事項

戸籍には、各人を特定する事項として氏名、出生年月日、父母の氏名、父母との続柄が記載されています。また、身分事項として出生、認知、婚姻、離婚、養子縁組、養子離縁、死亡、失踪親権、後見、相続人の廃除、姻族関係の終了、日本国籍の得喪などのほか、氏や名の変更事項が記載されます。(秋田地方法務局大館支局)



図書館だより

▽今月中に新刊本をすこしまとめて入れる予定ですので、ご利用ください。

▽献本(敬称略)

武石あや：果しなき流れのなかに。木村裕昭：さろん

I・II・III(阿仁と改題)

石川昭八：現代知性全集(筑摩書房版)二四点ほか一点計三九点。村松満理子：ねずみくんのチョッキ。

金沢鶴子：風を見た人I、II。

▽移管

森吉中学校：美術鑑賞ノートほか三四五点

▽新規購入

俳句の作り方。短歌の作り方。椿の海の記。井伏鱒二自選作品集。重要文化財(工芸品III)。交通公社時刻表。六郡郷村誌略(秋田郡之内阿仁小猿部)

▽おねがい
(イ)希望図書について：図書館資料整備の参考にしたいので、お読みになりたい本がありましたら、お知らせください。

(ロ)町内出版物等について
町内で発行された個人作品集、同人誌、社報、団体機関紙、文集など何でも結構ですので、ご寄贈願えませんでしようか。これらのものは将来地域文化史の貴重な資料となるものです。大

事に保存して行きたいと思っておりますので、よろしくお願いたします。できれば二部(一部は展示閲覧用、一部は保存用)お願いします。



駒ヶ岳登山の参加申込受付中

森吉山岳会では、次のとおり町外登山を実施します。ご希望の方は会費を添えて山岳会員、または教育委員会へ申し込みください。定員百名になり次第、メ

切らせていただきます。期日：七月二十四日(日) 場所：駒ヶ岳 会費：一人 二千円 出発時間：米内沢午前六時、前田六時二十分

持ち物：昼食、雨具、軍手、手ぬぐい、水筒その他。

防火管理者の講習会

消防法の改正により、次のとおり補足講習会を開催しますので、受講ください。
▲目的…防火管理者の職務を行うに必要な知識と技術の修得。
▲主催…鷹巣阿仁広域消防
▲期日…7月22日 9.30～
▲会場…鷹巣阿仁広域国民会館
▲筆記用具を持参ください。なお、受講料は千円です。

マイホーム建設資金(特別貸付)の融資

住宅金融公庫では、さきにご紹介しました「マイホーム建設資金(一般貸付)」の融資のほかに、融資条件などこの一般貸付と全く同じで、所定の証明があれば、抽選なしで特別枠の資金を融資し、住宅の建設を容易にするマイホーム建設資金(特別貸付)の融資もあります。その融資を受けることのできる方はどういう方かを紹介するので該当する方はご利用ください。

- ①、土地区画整理事業施行地区内の土地を購入した方。
- ②、住宅金融公庫の融資を受けて造成された土地を購入した方。
- ③、公共事業等の実施にともない、移転を余儀なくされた方。
- ④、公営住宅入居者で、取入が基準をこえるため立退かなくてはならない方。
- ⑤、災害により滅失した住宅を所有または、使用していた方。
- ⑥、なだれ、地すべり、がけくずれにより、人体、生命に危険を及ぼす恐れがあると認められる地域内に居住している方。
- ⑦、建築基準法第九条または第十条の規定による予告通知を受けている方。

二次募集

募集期間：七月一日から九月三十日まで
筆記・口述試験・適性検査の場所：自衛隊秋田地方連絡部大館出張所(大館市金坂後三十六番地または、北秋田地方部大館地区総合事務所(同市三の丸百三番一号))

身体検査の場所：大館保健所(同市中通二丁目一番六号) 鷹巣保健所(鷹巣町鷹巣字東中倍五十六番一)

善意

次のかたがたから、社会福祉協議会へ善意が届けられました。ご厚意に感謝を申し上げます。

- (香典がえしとして)
- 三〇、〇〇〇円 小滝 新林吉之助
- 二〇、〇〇〇円 上羽立 片岡堅一郎
- 一五、〇〇〇円 松山町 渡辺 永蔵
- 一〇、〇〇〇円 鍛冶町 庄司元太郎
- (ご寄付)
- 二二、五〇〇円

大杉 秋元 博明
一、〇〇〇円
七曲 村岡 俊彦

慶弔だより

6月
おめでとうございます

- 川口 慎也(勝彦) 大町
- 田牧麻夕子(勝之) 大杉
- 柳山 尊明(信明) 川向
- 鈴木 学(辰美) 新町
- 鈴木 康裕(繁) 本城
- 近藤智重(勇男) 駅前
- 柏木健太郎(伸晴) 桂瀬
- 新林 良子(久雄) 阿仁前田
- 新林 睦子(信一郎) 駅前
- 春日 克憲(俊克) 五味堀

- このしあわせをいつまでも
- 佐藤 正鶴 田
- 亀山トシエ 鷹巣
- 神成 徹 鷹巣
- 佐藤 ミヨ 鶴田
- 庄司 金男 桂坂
- 堀野 市子 秋田市
- 清水 福一 五味堀
- 板垣 敦子 本城
- 庄司千代松 前田
- 佐藤 章子 大曲市
- おくやみ申し上げます
- 松橋 一郎(55) 新丁
- 庄司トキエ(48) 上羽立
- 佐藤 吉幸(43) 巻 淵
- 新林吉郎右五門(72) 小滝