

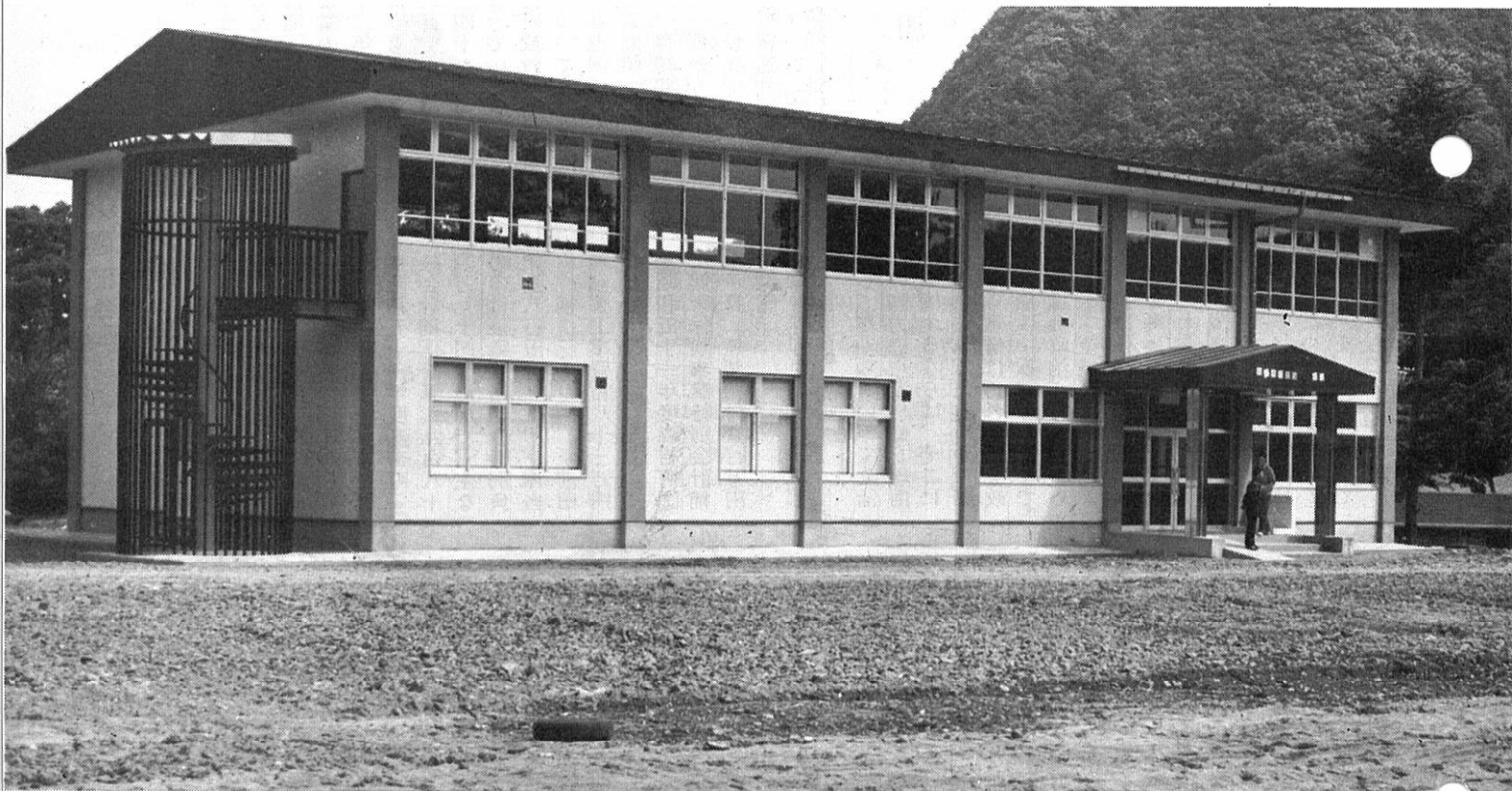


広報もりよし

発行編集・森吉町役場企画開発課
印刷所・米内沢中央印刷所

No. 233

1977. 6. 15



基幹集落センターが 完成しました

コミュニティづくり

の拠点として

昨年秋から旧前田中学校跡地に建築中の前田基幹集落センターがこのほど完成し、今月中には内部備品も設備され七月からは利用できます。

このセンターは鉄骨二階建て一階は婦人研修室、生活改善実習室、保健相談室、管理室など、二階は大会議室、農林業経営技術研修室、図書室などになっています。建物の面積は五百九十八㎡、事業費は内部施設費も含めて六千五百八十万円、建築は秋田上建株式会社のもとで完成になりました。又、この建物は山村地域住民の農林業経営能力の向上と後継者の育成、生活の合理化、コミュニティづくりの推進等の諸活動に拠点的に利用されることになります。

なお大会議室は結婚披露宴会場としても利用できます。

住民登録人口

昭和52年5月末現在人口
男 5,406 (+3)
女 5,814 (-9)
計11,250 (-6)
世帯数 2,774(+3)



町議会臨時会 本城線舗装新設など

第二回森吉町議会臨時会は五月二十八日午前十時から開かれ、町長の行政報告に続いて次の十議案を審議原案どおり可決しました。

▼昭和五十二年森吉町簡易水道特別会計補正予算(前年度繰上充用金一千八万五千円の補正)

▼昭和五十二年森吉町前田財産区特別会計補正予算(前年度繰上充用金五千二百九十九千円の補正)

▼森吉地区国営等草地開発附帯事業の施行について(五十二年度から二か年継続で行うもので、事業費は九千八百七十万円、うち国庫補助四十%、県補助三十%となっています)

▼森吉町放牧共用林野設定申請について(設定地区：森吉字森吉沢ほか六国有限設定実測面積一、二〇二・七二ha、存続期間：五十二年四月一日から五十四年三月三十一日まで)

▼森吉町普通共用林野設定申請について(設定地区：森吉字桐内沢ほか二二国有限、設定実測面積一、一八、二五一・四七ha、存続期間：五十二年四月一日から五十七年三月三十一日まで)

▼昭和五十一年度森吉町一般会計補正予算(九百八十四万九千円の追加で、主なもの退職手当組合特別負担金八百五十三千円、摩当沢線舗装三十万円、下前田線舗装工事費百八十三万円などです)

▼昭和五十一年度森吉町国民健康保険事業特別会計補正予算(療養給付費百万円の減額)

▼森吉町町税条例の一部を

参議院選 まず投票に参加

参議院議員通常選挙は六月十七日公示され、七月十日投票日です。悔いのない六年を任せる人を選びたいものです。

よく、参院選はだれを選ばないかわからない、身近でないからピンとこない、などの声が聞かれます。だが、知ろうと思えば情報時代：テレビ政治が茶の間にどきどき、立合演説会も選挙公報も……、気になるのは、身近でないという言葉。たしかに

町の病院とか道路のことならわかるが、もし情実や義理、人情にからむ投票のこととならば、いへんなこと。過去、森吉町における参院選の投票率は、まだまだ自慢できるものでなく、特に若い人の棄権の多いことは、有権者相互の問題として考えたいものです。

参議院のあり方をめぐり疑問や批判も少なくない。小型衆議院といわれるように本来のものから遠ざかっていることも事実です。

か、だからといって政治への無力感や不信感を理由に棄権するならば、そこに何が生まれるだろうか。際限なく選挙は汚れ、議会政治が崩壊するだけのことです。議会政治を育てるためにまず、参議院に期待しよ。衆議院に多数決の行き過ぎがあったら、世論に訴えてこれを改めさせ、批判し、反省させる人物を、うっかり一票、がっかり六年にならないように国益のためじっくり働いてくれる人を、投票総参加で選びたいものです。

※選挙人名簿について

計	1,000円
わたしたちの健康や生活を守るために	241円
住宅や道路などの整備のために	150円
教育や科学技術の振興のために	120円
地方財政の援助のために	173円
国土の防衛のために	59円
国債の償還や利子支払のために	82円
その他のいろいろの施策のために	175円

還元されている税金

私たちが健康で快適な生活ができるように、国や地方公共団体ではいろいろな活動を行っています。例えば、社会福祉の充実、住宅や道路の整備、教育や科学の振興などが、税金はこのような活動の大切な財源であり、私たちみんなが負担しなければならぬ社会共通の経費であるといえます。

そこで、私たちが納める税金の千円当りの使い道を昭和五十二年度の一般会計予算でみてみますと右のようになります。

「税務大学校」へのお勧め

国税庁では、税務大学校受験者を募っています。これは、国家公務員採用初級試験(税務)に合格し採用され、実務に従事する前に専門教育を受けるため、給与をもらいながら

あなたの街です。自然です。
吸がらの投げ捨てはやめましょう。
Smokin' Clean
スモークンクリーン
たばこは町内から 日本専売公社

町立図書館からの

お知らせ



◎献本
板垣喜吉 シーザーほか一七点、柴田信勝 新約聖書
木村裕昭 さろん、佐藤安治 天理

◎移管
森吉中学校 世界文化地理大系ほか一二三一点
▽新規購入 新秋田叢書第三期一、二、三、四、二二巻、大言海、八郎瀧の研究、鹿角方言考、雪国民俗、明治戊辰役に於ける大館地方の戦争概要、郷土史話通路と文化、東北の歴史と開発、近代秋田の歴史と民衆秋田の民具と民芸品、アララギ百穂追悼号、藩政下の百姓、能代港物語、秋田県遺跡地名表、花矢・大館地方史、上津野・郷村史略、大館地方資料文書、毛馬内郷土史資料、浅利氏正論、近世秋田の農書、十二所国戊辰戦争関係文書、横手郷土史、東北の歴史中、秋田県文化史年表、秋田県北部方言考、神史話、埋もれていた郷土の記録、石造紀年物調査報告書、ノート秋田百科1、6

※定期刊行物(新聞) 秋田さきがけ、秋北新聞、朝日新聞、毎日新聞、読売新聞、(雑誌) 文芸春秋、婦人公論、暮しの手帖、子供の科学、アサヒグラフ。
なお、辞・事典等参考書、郷土史関係、新聞、雑誌高価本等は貸し出ししておりませんので、これ等のものは館内閲覧室でご覧ください。

公民館講座のご案内

各講座とも初心者むけに統一して行いますので、多数の参加を望みます。

◎申し込み 六月二一日まで、住所、氏名、電話番号を米内沢公民館(二一三二五九)か前田公民館(二一〇〇)へ

※詩吟講座
〈米内沢公民館会場〉
期間：六月、九月(六月二七日)から毎月第二、四月曜日午後一時三〇分(前田公民館会場)
期間：六月、九月(六月二五日)から毎月第二、四土曜日午後一時三〇分
◎両会場とも講師野村白城氏、会費二〇〇円。

※郷土の歴史を知る会
期間：六月、八月(六月一日、六日)から毎週木曜日午後一時三〇分
会場：町立図書館
講師：郷土史研究者 松橋栄信氏

内容：まちの歴史、民俗、古文書解説など
会費：二〇〇円

※日曜盆裁講座
期間：六月、十一月(六月二四日)から毎月第二、四土曜日午後七時から九時
会場：前田公民館
講師：庄司宗華氏
内容：お茶のいただき方(薄茶)
会費：一回につき二〇〇円

町民体育祭は

ブロック別に開催

これまで米内沢、前田、森吉の三会場で行っていましたが、今年は大宇単位のブロック別に行うことになりました。

会場は本城、支郷、浦田本郷上、本郷下、駅前、川向、桂瀬、阿仁前田、五味堀、前田駅前、小又、根森、田、森吉。なお、浦田、桂瀬は合同の予定です。

踏切事故を防ぎましょう



踏切でエンストなどにより車が動かなくなったときは、まず列車をとめましょう。

あなたの車にも、ぜひ発炎筒、赤ランプ、赤旗をそなえてください。

やまびこ電話

こんなことで悩んだり苦しんでいる方は電話してください。

◎男ともだち、女ともだちのこと。
◎家庭でのなやみごと。
◎勉強のこと。
◎しごとのこと。
◎そのほか、あなたの悩みごと

◇あなたの悩みを秋田局(0188) 24-1212で解決しよう。

【受付時間】
平日 前8:30~後5:00
土曜 前8:30~正午

歩積両建てでお困りの方へ

大蔵省では、金融機関に對し、歩積両建て預金の自粛(とくに「にらみ預金」の解消)について指導しています。金融機関が、融資を受けている方の預金を拘束しようとする場合は、必ず拘束性預金としての正規の手続をとるとともに、貸出金利を引下げなければなりません。

したがって、融資を受けている方の手元に預金証書がある場合は、原則として拘束性預金となりませんが、満期日以降自由に払戻が出来ます。この問題でお困りの方は、左記へご相談ください。

東北財務局秋田財務部
電話(一〇一八八) 六二一四一九一

カメラ愛好の皆さんへ

第九回「簡保の資金」写真コンクール作品募集

郵便局の簡易保険の資金は、学校、公営住宅、道路など、公共施設の整備、拡充に幅広く還元融資され、明るい町づくりに役立っています。このたび郵政省簡易保険局、財団法人簡保資金研究会共催で、簡保資金融資施設写真コンクールを次の要領で実施することになりましたので、ふるってご応募ください。

増改築・修繕など 工事費の融資

住宅金融公庫では、自分の住んでいる住宅を建て増したり、修繕したりしようとする方にも融資を行っています。その主な融資条件を紹介しますので、ご利用ください。

- 融資を受けることができる工事
(一)建て増しによる増築工事
(二)模様替えによる増築工事
(三)改築工事
(四)修繕等の工事

◎賞 カラー、白黒それぞれ入賞者に賞金、トロフィー、応募者全員に記念品。

◎申し込み八月十日
(地元の主な施設：米内沢小学校、前田小学校、中学校、公立米内沢病院、役場前田支所、町栄線、簡易水

狩猟者講習会ご案内

【初心者】
第1回目 7月5・6日
第2回目 7月19・20日
【経験者】
第1回目 7月13日
第2回目 7月25日
【会場】
北秋田農林事務所会議室
【手数料】
初心者2千円・経験者1千円

自衛官募集中

身分は特別職国家公務員
有利な待遇・保障は万全

- 資格 18歳以上25歳未満
初任級 78,500円
衣食住 無料
賞与 年3回 計5か月分
休暇 年24回、他に正月6日
くわしいことは、役場町民課へ。

町体育協会 基金の受付

一万五千元
森吉町柔道連盟
これですぐ三六六、〇〇〇円に達しました。ありがとうございました。

役場へ電話する方

夜間、土曜、日曜、祝日など勤務時間外に電話する方は、2-3-112へダイヤルしてください。

よい子へ贈りもの

隔月毎に三一、一四二円
(取扱店：秋銀鷹巣支店、相互銀行鷹巣支店)

むし歯をなくしましょう

近年、むし歯のり患者は増加の一途をたどり、しかも、年々低年齢化の傾向を示しています。
お子さんの口が常に清潔に保たれるよう、正しい歯口清掃の習慣をつけ、実践しましょう。



前田ギフトボンドスタン

善意

次のかたがたから、社会福祉協議会へ善意が届けられました。ご厚意に感謝を申し上げます。

- 二〇、〇〇〇円 新屋布 森川 博
一〇、〇〇〇円 浦田 神成 幸一
一〇、〇〇〇円 新町 杉田 広三

慶吊だより 5月

お誕生おめでとう

- 柴田 節子(一郎) 本城
石井 修(修治) 川向
秋元真樹子(吉美) 本城
北林 高(広) 御嶽
佐藤千賀子(重一) 日栄
桜井うらら(博) 駅前
小杉山馨子(徳美) 桐内沢
三浦 正人(啓二) 根森田
岸野輪多留(義隆) 五味堀
若松 潤(正行) 阿仁前田
関口 幸樹(正則) 神成

おくやみ申しあげます

- 藤田 三浦 一義 湯の倍
藤田 弘前市
杉田 ミサ(80) 新町
神成 ミネ(79) 浦田
渡辺 ツヤ(72) 松山町
庄司政五郎(93) 阿仁前田
森川 アキ(84) 新屋布
館岡 鉄美
川口ヒロ子
松橋 保弘
松橋麻里子
成田 重勝
根田 伸子
藤嶋 光男
小林ちる子
桜田 秀雄
福岡マリ子
小笠原利雄
網干 妙子
松田 兼康
小倉 育子
佐藤 正治
井山 恵子
木村 長雄
金 まき子
松橋 勝美
石崎 和子
高田陽一郎
市村 和子
田中 実
森川まり子
筒井 良一
長岐 恵子
工藤 憲夫
森川 祐子
福岡 修
大川 章子
三浦 一義
藤田 弘前市

- 畠山 貢 上小阿仁村
鈴木レイ子 向本城
伊藤 幸美 上小阿仁村
金 光子 本城