



広報 もりよし

発行編集・森吉町役場企画開発課
印刷所・米内沢中央印刷所

No.231

1977. 4. 15



油火災の消火訓練

「火災は人災
防ぐはあなた」

春の火災予防運動がはじ

まった初日の十日、危険物

安全協会鷹巣阿仁支部では、

森吉町消防団、広域消防森

吉分署と共催で、県内にさ

きがけて油火災の消火訓練

大会を、米内沢橋下の川原

で行いました。

最初に消火器の構造や取

り扱い方を業者や署員が説

明、つづいて婦人会、防火

管理者、事業主などによる

オイルパン、プロパンガス

の消火訓練を実施、石油ス

トープについては洗濯物、

油もれへの引火、転倒の場

合を想定し、小学生や一般

参加者からも消火にあたっ

てもらいました。

そのほか、建物火災を想

定したバケツによる消火訓

練や、山火事消火用のファ

イヤーレンジャーの使用法

など本番なみの訓練を実施
しました。

住民登録人口

昭和52年3月末現在
人口
男 5,392 (-57)
女 5,845 (-64)
計 11,237 (-121)
世帯数 2,763 (-7)

昭和52年度町一般会計予算

総額 16億1,803万6千円

歳入

款	本年度当初 予算額	前年度当初 予算額	比較	本年度 構成比
1. 町税	240,880	192,239	48,641	14.89
2. 地方譲与税	20,660	35,600	△14,340	1.28
3. 自動車取得 税交付金	18,040	14,362	3,678	1.11
4. 地方交付税	646,890	643,000	3,890	39.98
5. 交通安全対策 特別交付金	478	600	△122	0.03
6. 分担金及び 負担金	19,590	18,749	841	1.21
7. 使用料及び 手数料	8,885	2,908	5,977	0.55
8. 国庫支出金	86,490	199,680	△113,190	5.35
9. 県支出金	210,609	205,414	5,195	13.02
10. 財産収入	8,266	8,990	△724	0.51
11. 寄付金	14	7,120	△7,106	—
12. 繰入金	253	4	249	0.02
13. 繰越金	1	1	0	—
14. 諸収入	101,580	137,105	△35,525	6.28
15. 町債	255,400	196,200	59,200	15.77
歳入合計	1,618,036	1,661,372	△43,336	100

歳出

(単位千円)

款	本年度当初 予算額	前年度当初 予算額	比較	本年度 構成比
1. 議会費	43,894	34,445	9,449	2.71
2. 総務費	265,208	263,223	1,985	16.39
3. 民生費	190,431	219,099	△28,668	11.77
4. 衛生費	67,343	57,001	10,342	4.16
5. 労働費	941	776	165	0.06
6. 農林水産費	314,006	201,144	112,862	19.40
7. 商工費	30,206	22,412	7,794	1.87
8. 土木費	159,090	177,507	△18,417	9.83
9. 消防費	45,319	32,581	12,738	2.80
10. 教育費	342,615	298,474	44,141	21.18
11. 災害復旧費	20,911	251,457	△230,546	1.30
12. 公債費	104,710	70,091	34,619	6.47
13. 諸支出金	31,362	31,262	100	1.94
14. 予備費	2,000	1,900	100	0.12
歳出合計	1,618,036	1,661,372	△43,336	100

昭和52年度特別会計予算

会計名	本年度当初 予算額	前年度当初 予算額
簡易水道	33,661	28,694
米内沢財産区	5,538	8,766
前田財産区	40,614	30,830

会計名	本年度当初 予算額	前年度当初 予算額
国民健康保険	305,163	251,813
国保診療所	38,013	32,728
森吉診療所	6,016	5,650

国民宿舎は町が委託経営



五十二年度予算を審議する三月定例会議は、九日から十八日まで開かれましたが、この中で町長は六月に委託経営するようになることを明らかにし、新年度の予算については健全財政という観点から消費的経費を節約、建設事業に投資したことを強調しました。



五十二年度一般会計予算は、前年とくらべて二・六%減でこれは地方交付税の伸びをみず、しかも災害復旧費が大幅に減少したため、災害を除くと一三%のびとなつています。

道路の改良舗装に重点 五十二年度の予算から

つた結果、前年度より一千四百万円少ない二億一千万円となった。

【予算関係】

昭和五十二年度森吉町一般会計予算、国民健康保険特別会計予算、国民健康保険診療所特別会計予算、同森吉出張診療所特別会計予算、同簡易水道特別会計予算、米内沢財産区特別会計予算、同前田財産区特別会計予算、昭和五十一年度森吉町一般会計補正予算、同国民健康保険特別会計補正予算、同国民健康保険診療所特別会計補正予算、同簡易水道特別会計補正予算、同米内沢財産区特別会計補正予算、同前田財産区特別会計補正予算。

【条例関係】

▼一般職の職員の給与に関する条例の一部改正：管理職手当を二千円増額し、一万七千円まで支給する条例。

【人事案件】

▲教育委員会委員の任命：吉田金之丞、春日堅蔵の両氏が任命されました。

▲森吉町都市公園条例：御嶽児童公園を管理する条例。道に認定しました。

▲町道路線認定：大町新町二号線(延長二三〇メートル、幅員三メートル)を町道に認定しました。

【請願、陳情】

▲助役、収入役の選任：助役に安倍初太郎氏(五十八)、収入役に九島三郎氏(五十八)を再任しました。

▲課設置条例の一部改正：ダム対策室が設置された。

一、過疎化打開のための土地造成について。前田地区商業会長高田要蔵ほか

二、有害鳥獣駆除事業について。前田猟友会長奥山久次郎

三、減税、税制改革、自主課税に関する請願。森吉地区労働組合協議会議長佐藤太助

四、健康保険及び各種共済組合など医療保険制度に関する請願。森吉地区労働組合協議会議長佐藤太助

五、健康保険改正反対に対する請願。公立米内沢総合病院労働組合佐藤晃一

【主な事業】

△コミュニティづくりの桂坂公園。一、五〇〇万円

△県単児童館、児童遊園。四二四万三千元

△基幹集落センター(二年目)。四、五六四万六千元

△農道舗装工事。五味堀地区七六四万円、平里地区五四四万四千元

△本城地区農村環境整備事業。二、六五〇万円

△柏木岱土地改良事業。二、七七四万七千元

△道路の改良と舗装。一億二〇四万五千元

△中学校格技場。五、六五四万五千元

△中学校の米飯給食施設。二、三六〇万円

△中学校通学補助。一、九五七万六千元

△ノロ川草地改良事業。三、九二五万円

△消防施設整備。一、〇三三万二千元

図書館長など決まる

四月一日付で次の各氏が任命されました。

町立図書館長 清水孔次郎

社会教育指導員 庄司セイ子

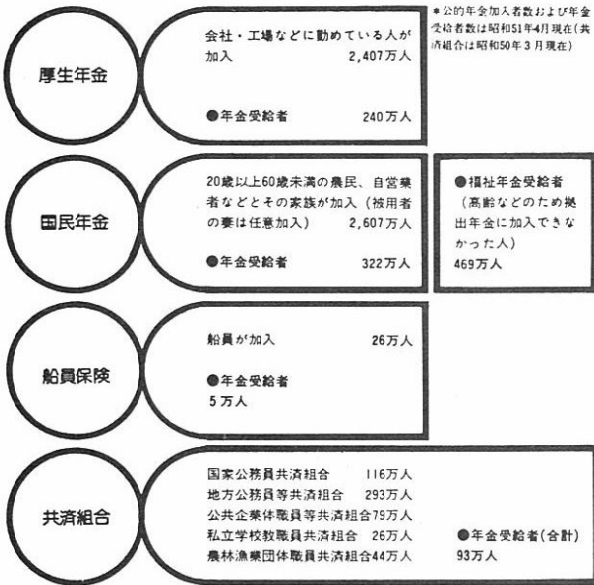
行政相談委員竹田熊三郎さんは、多年にわたる積極的な相談活動の業績が認められ、四月二十日新宿御苑で行われる内閣総理大臣主



竹田熊三郎さん

桜を観る会に招待さる

催の「桜を観る会」に招待される栄を受けられました。なお、竹田さんは四月一日から今後二年間、行政相談委員として行政管理局長官から委嘱されましたので、役所の仕事のことでお困りのこと、納得のいかないこと、希望することなどがありましたらご相談ください。



年金制度の現状

できる体制が実現しました。八つの公的年金制度は、わが国の公的年金制度は民間の会社や工場で働く勤労者を対象とする厚生年金保険と、農民や自営業者などを対象とする国民年金を二本の柱とし、このほかに船員を対象とする船員保険と、国家公務員、地方公務員、公共企業体職員、私立学校教職員および農林漁業団体職員を対象とする五種類の共済組合が設けられ、全部で八つの制度に分かれています。

《昔コ》 屁っぴり爺コ 小又高橋 ミサ 小又高橋 ミサ 小又高橋 ミサ

た際にすでに高齢であった人々などを対象とする無拠出の福祉年金制度が設けられています。

や木をきり始めると、「誰だ、とじやどのかくちで木をきる者は。」と殿様の声がかかった。「山々の屁っぴり爺コだ。」と答えるので、「では、ここへ来て屁をたれてみよ。」といわれたので、爺コは屁をたれた。だが、ピーと小さい屁しか出なかった。殿様は「そんな屁でなく、もっともっと大きなヤツをたれてみよ。」といったところ。爺コがうんとぎざぎざと、「ピリッ、ガチャガチャ」とうんこをたれてしまった。殿様はおこって爺コをさんざん目にあわせた。人のまねをすれば大水をくわうというから、人のまねはするもんでねえよ。トッピンパリンのプー。

街を自然を美しく 吸いからの投げ捨てはやめましょう。

Smokin' Clean たばこは 町内の店から

国民皆年金の歴史



明治時代に軍人や官吏を対象に設けられた恩給制度が、わが国の最初の年金制度といえます。しかしこの恩給制度は公務員だけを対象としたもので、国民一般を対象とする現在の年金制度とは、考え方も仕組みも異なりました。

しかし、昭和三六六年に国民年金が発足し、これらの人々も年金制度による保障を受けられるようになり、国民皆年金が達成されました。同時に、通算老齢(退職)年金制度が設けられ、いくつかの制度をわたり歩いた人に対しても、各制度に加入していた期間を通算して一定期間以上あれば通算老齢(退職)年金が支給されることになり、すべての人が年金を受けることが

わが国の公的年金制度は民間の会社や工場で働く勤労者を対象とする厚生年金保険と、農民や自営業者などを対象とする国民年金を二本の柱とし、このほかに船員を対象とする船員保険と、国家公務員、地方公務員、公共企業体職員、私立学校教職員および農林漁業団体職員を対象とする五種類の共済組合が設けられ、全部で八つの制度に分かれています。

《昔コ》 屁っぴり爺コ 小又高橋 ミサ

た際にすでに高齢であった人々などを対象とする無拠出の福祉年金制度が設けられています。



いよいよ行楽シーズンがやってきます。毎年この時期になると色々な犯罪や事故が発生します。

森吉警察署では町と阿仁部防犯連合協会、防犯連絡所協議会、少年保護育成委員会などの関係機関、団体とタイアップして、次のことを重点に運動をすすめておられます。

盗犯と少年非行防止

県内の最低賃金

A: 食料品製造業 二、一四四円(二六八円) 二、一四四円(二六八円) 未満の者については二、〇〇〇円(二五〇円) B: 卸売業、小売業 卸売業二、三〇〇円(二八八円)、小売業二、一四三円(二六八円) C: 機械・金属製品等製造

業二、三〇一元(二八八円) 二、二九六円(二八七円) E: 木材・木製品・家具・装備品製造業 二、二八五円(二八六円) D: 自動車整備業、販売業

土地や建物を売ったときの利益を譲渡所得といい、これに税金がかかります。譲渡所得にかかる税金は、



土地や建物を売ったとき

花見などは一杯きげんで通行人をからかったり、女性にいやがらせをするなど

の迷惑行為が多くなります。少しぐらいいのことだからと見て見ぬふりをしないで、被害を受けたとき、けんかやいやがらせを見たときなどは、すぐ警察へ連絡してください。

《長期譲渡所得》 昭和四十三年以前から持っていた土地や建物を売ったとき

《短期譲渡所得》 昭和四十四年以降に取得した土地や建物を売ったとき

職員の異動

(四月一日)

総務課主査(財政係長) 永井修治◎同財政係長(主事) 新林竹次郎◎事務課長(同課係長) 佐藤安治◎町民課交通対策係長(主事) 七円

松橋重蔵◎保険衛生課長(同課長補佐) 柴田千代吉◎保険衛生課長補佐(民生係) 長(庄司善男)◎農林課土地改良係長(主事) 成田陸雄◎建設課工事係長(技師) 春日太一郎◎主査(戸籍係) 織山重治◎米内沢保育所(前田保育所) 細山田幸子◎ダム対策室長(農林課主査) 森川末蔵◎総務課管財係長(監理係長) 北林進◎同管財係(主事) 九島佐太郎◎企画開発課開発管理係(主事補) 三浦宏幸◎税務課地籍係(主事) 水木正利◎同徴収係長(児童福祉係長) 加賀利男◎同賦課係(主事) 松岡誠力◎同賦課係(主事補) 沢藤栄子◎町民課住民係長(年金係長)

四月二十四日(日) 町内一斉清掃日です。家族みんなできれいにしましょう。家の前の側溝あげは自分で行いましょう。



万灯火 (3月21日桐内沢で)

乳幼児健康診査と乳児健康相談の変更の おしらせ

五十一年度まで乳児健康診査として、生後三〜四か月、十一〜十二か月の二回実施してきましたが、五十二年度から一歳六か月の時点で、医師の診断が必要になりました。

赤ちゃんから子どもへの移行期として、また、最近では虫歯の子どもさんが非常に多くなってきましたので、虫歯予防もかねての健診です。該当する子どもさんには通知しますので、必ず受けてください。

また、昨年乳児相談も実施しています。今年度から企画も変えてみましたのでぜひ参加してください。

●乳幼児健診の対象児 生後三〜四か月、生後一歳五か月〜六か月のとき。(米内沢と前田で隔月に) ●乳児相談の対象児

老人居室整備資金を貸付します

六十歳以上のおとしより専用の居室を増、改築するため次の制度がありますので、ご利用ください。

- (1)貸付限度額 六十万円 (2)利率 年二% (3)貸付期間 十年以内 (4)申込期限 四月十一日から五月十日まで

マイホーム資金を「ご希望の方へ」

●申し込みできる方 自分が住むための住宅を新築される方で、土地の準備ができています。

●融資を受けられる住宅 住宅部分が三十㎡以上二〇㎡以下の住宅。ただし六十歳以上の老人(2)心身

障害者(3)六人以上の多数家族が同居される場合は一五〇㎡以下。(以上三つの条件に該当しない方で、一〇〇㎡をこえ一五〇㎡以下の住宅を建設しようとする方は、夏頃募集を予定している。金利七・五%口口のほうであれば、申し込みできます。) ●融資の限度額(五十一年度の場合) 地域、住宅の構造、面積によって融資額が異なりますが、木造住宅の場合、最高三三〇万円

返済期間

十八年以内

簡易耐火構造→二五年以内 耐火構造→三五年以内

●利率 年五・五%

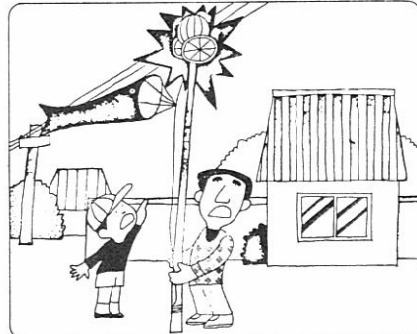
●返済額 木造の場合、一〇〇万円につき毎月元利合計で七、三〇三元

交通事故証明書が五百円に

一、四月一日から交通事故証明書の手料は、一通につき五百円になります。

二、交通事故証明申請書用紙は、最寄りの警察署・駐在所にあります。

三、この用紙は郵便振替になつていきますから、最寄りの郵便局から一通につき五百円払込むだけで、証明書があなたのお手もとへ郵送されます。



鯉のぼりでも感電します

いよいよ鯉のぼりの季節がやってきました。例年この時期は、鯉のぼり用ポールによる感電事故が発生しております。次のことを守って、感電事故防止にご協力ください。

- ①ポールが倒れても、電線にふれないだけの距離をとってください。

②もし場所がせまく、電線の近くにたてる場合には、近くの東北電力へ連絡してください。危険のないようにお手伝いいたします。

あなたの技術を海外で生かしてみませんか

農業、工業その他の技術技能を持っている方で、ブラジル、アルゼンチン、パラグアイ、ボリビア、カナダなどで就職してみたい方

善意

次のかたがたから、社会福祉協議会へ善意が届けられました。ご厚意に感謝を申し上げます。

- 二五、〇〇〇円 横町 北林哲雄 二〇、〇〇〇円 五味堀 岸野徳次郎 一〇、〇〇〇円 学校通 松村幸次郎 一〇、〇〇〇円 鶴田 佐藤文吉 一〇、〇〇〇円 神成 佐藤市五郎

ご寄付 二〇、〇〇〇円 (前森吉警察前田駐在官)

一宮 繁 (転任にあたり、社会福祉のために役立ててくださいと寄付されました。)

慶弔だより 3月

お誕生おめでとう

- 奥田 幸子(重吉) 寄延 鈴木 文明(文雄) 向本城 高関くみこ(秀雄) 新丁 間杉 稔(良雄) 横町 土佐 千春(幸男) 横町 九嶋 大介(善二) 鶴田 藤嶋 弥生(竹次郎) 大淵 羽場 三月(勝則) 桐内 柴田久美子(俊久) 神成 多賀谷由美子(専二) 巻 淵

ご結婚おめでとう

- (成田 勉 合川町 佐藤まさ子 鶴田 島山 慎咲 中新田 吉田さえ子 鷹巣町 北林 勉 大杉 鎌田 明美 金浦町 橋岡 正美 長野 和田 悦子 鷹巣町 藤本 一人 浦田 越高 英子 合川町 奈良 尚里 本城 工藤ケイ子 鹿角市 松岡 洋 川向 佐藤 京子 鶴田 篠内 正典 山本町 若松よう子 五味堀

ご冥福をお祈りします

- 佐藤 折松(84) 鶴田 北林五三郎(90) 横町 奥山 亮栄(75) 本丁 武石長四郎(48) 根小屋 田崎 兵一(61) 白坂 関口 ナカ(73) 神成 工藤 秀樹(2) 大岱