



広報



1986年  
6月15日

No. 343

# もりよし



## お茶会

5月25日、宗徧流のお茶会が、コミュニティセンターで行われました。

献茶式のあと、各流派の先生方やお茶に関心をもっている200人のお客様が、濃茶・薄茶・野点の三席を廻られ、雨上がりの薫風の下に、美しい彩りを添えられた。

とかく忙しさに流されがちな殺伐とした心に、いつときでも、和らかな安らぎの灯がともされ、明日への活力が感じられました。

### 町の人口

昭和61年5月末現在  
住民登録人口

男	4,810 (-6)
女	5,235 (-6)
計	10,045 (-12)
世帯数	2,771 (-3)

昭和61年  
6月号

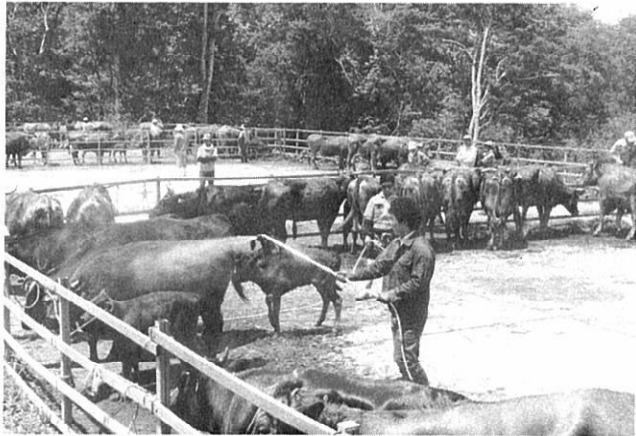
### 森吉町ノロ川牧場

## のんびり暮らせるモウ

昭和49年度から昭和55年度までの6年間で事業(459,779千円)を実施したノロ川牧場は、431.3haの広大な面積に263.7haの草地を有し、今までに褐毛と黒毛和種3,320頭の放牧実績をもっている牧場に、今年もまた放牧の季節がやって来た。

6月2日からはじめた放牧には、481頭の牛が耳に番号を付され、ダニ等の疫病防止薬を浴び、飼養者たちが入牧の安全を祈ったあと、緑の中に次々と放牧された。

夏山冬里方式により、10月中旬までのんびりとおいしい草を何回もかむ「モウ」と長い舌をペロリとだしていた。また、今年から初めて乳用牛の育成牛も放牧された。



▶疫病防止薬のシャワーを浴びて



▶牛の安全を祈る入牧式



▶各馬いや、モウ君が一音にスタート



## 高田勘一郎さん 厚生大臣特別表彰

小又の高田勘一郎さん(63才)が、このほど厚生大臣特別表彰を授与されました。

高田さんは、地域の信望が厚く昭和31年12月に民生児童委員に委嘱され、昭和55年12月より現在に至るまで総務として委員会の運営と地域社会の福祉向上に積極的に活動している功績が認められました。

また、昭和51年には秋田県知事より、昭和58年には全国児童協会長より民生委員功労表彰を受けておりますが、このたび永年にわたる功績に対して厚生大臣特別表彰が贈られたものです。

## 衆参同日選挙

投票日は  
7月6日

### 衆議院議員総選挙

(秋田一区)

個人に投票します

投票用紙には、候補者個人名を記入してください。

### 投票時間

- 湯ノ岱、小滝投票区は午前7時から午後4時まで
- 森吉、様田、桐内沢投票区は午前7時から午後5時まで
- その他の投票区は午前7時から午後6時まで。
- 参議院議員通常選挙は、6月18日(水)~7月5日(土)まで
- 衆議院議員総選挙は、6月21日(土)~7月5日(土)まで
- 時間はそれぞれ午前8時30分から午後5時まで。森吉町役場本庁と前田支所内で取り扱います。

### 参議院議員通常選挙

比例代表選挙

(旧全国区)

政党に投票します

投票用紙には、政党の名称または略称を記入してください。

秋田県選挙区

(旧地方区)

個人に投票します

投票用紙には、候補者個人名を記入してください。

清き一票  
を大切に

## 園遊会に招待されて

本林吉町長  
近藤 富太郎

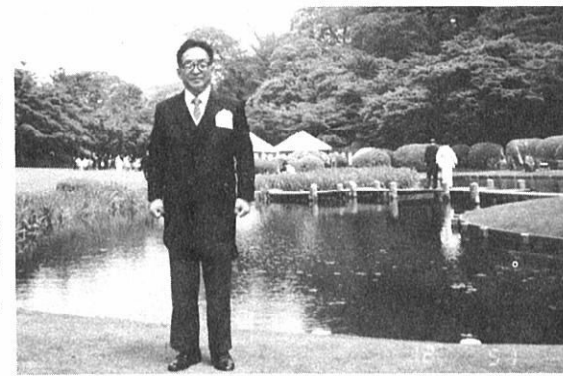
天皇陛下には、在位六十年、齢八十五歳のお目出度い年を日頃慶祝しておりましたが、五月十六日陛下主催による赤坂御苑での園遊会に、全国の町村長十九名の中に招待にあずかり誠に光栄でした。

天皇陛下より全国各界名層の千六百九十八人がお招きになり、親しくお言葉をかけられるお姿は、昭和の御代の激動と民主日本、経済復興など誠にご心労された年代であったことと勿体なく拝顔いたしました。

天皇陛下、皇太子殿下をはじめ皇族の方々お揃いで、都心の中によく手入れされた静寂な御苑での園遊会に参加できた光栄を、町民の皆様方と分かち合い、民主日本と民族の誇りを自覚し、益々の聖寿万歳をお祈り申し上げたいと心から念するものであります。



▶親しく話される皇族の方々



▶赤坂御苑での近藤町長

## 町長日記

5月

- 1日 メーデー
- 2日 課長会議
- 6日 公立米内沢総合病院管理者会議及び全員協議会
- 7日 米代川治水期成同盟会
- 阿仁川ダム期成同盟会
- 秋田鹿角短線建設期成同盟会(鹿角市)
- 9日 土地開発公社理事会(秋田市)
- 10日 ADKソフト開発研究所落成式に出席(河辺町)
- 11日 各小学校運動会
- 12日 県畜産開発公社理事会(秋田市)
- 13日 B&G財団海洋センター建設現地案内
- 14日~15日 全国治水砂防協会総会(東京)
- 16日 春の園遊会に招待(東京)
- 18日 中学校体育大会
- 19日 議会全員協議会
- 20日 阿仁部防犯指導隊総会
- 22日 北秋地域生産指導研究会
- 23日 森林開発公団総会
- 26日 県成人病予防協会総会
- 森吉町商工会総会
- 27日 都委託精薄福祉施設関係者来町
- 28日 阿仁森吉森林組合総会
- 29日 阿仁川漁協組合総会
- 30日 財務行政懇談会

## 公立米内沢 総合病院 伝言板

科長 川口均

弘前大学医学部第一内科学教室の都合により、5月から内科医が交替になりました。中嶋均医師が弘前大学に転出し、新しく川口均医師が着任しました。

内科担当 東京慈恵会医科大学卒業(前任地)弘前大学附属病院)青森市出身 独身

趣味||テニス、野球、スキー、音楽鑑賞、読書。  
やさしく、スマートなスポーツマンです。11月に結婚予定ですが患者さん達との付き合い(診察)が忙がしくデートもままなりません。

## おはよう 胃腸健診

当病院では、日頃仕事で忙しく、胃腸の具合が悪くてもなかなか受診できない方達のために、早朝の胃透視検査を実施しています。日時||毎週木曜、午前6時30分~7時30分まで

費用||健保本人.....1,000円位  
健保家族・国保:3,000円位  
申込||直接来院の場合は外来医事窓口へ。電話申込みは毎日午前10時~午後4時まで受け付けます。☎(72)4501  
外来医事係へ

# ね 新国民年金 給付の種類について き

No. 303

四月からスタートした新国民年金は、すべての人に共通の基礎年金を支給する制度となりました。基礎年金には、老齢基礎年金、障害基礎年金、遺族基礎年金の三種があります。

## 障害基礎年金

またこのほかに国民年金保険料を役場へ納めている農業や商業などの自営業者等(第一号被保険者)に対しては、付加年金、寡婦年金および死亡一時金の独自の給付があります。

●病気やけがで障害者となり初診日前に保険料の納付済期間が加入期間の三分の二以上あるときに支給されます。  
なお昭和七十一年三月までは、初診日前の一年間に保険料の滞納がないときにも支給されます。

## 老齢基礎年金

●保険料の納付済期間が二十五年以上ある人が六十五才になったときに支給されます。(昭和五年四月一日以前に生まれた人には短縮措置があります)

## 遺族基礎年金

●年金額は保険料を四十年納めて満額の六二二、八〇〇円(六十一年度価格以下同じ)となります。(保険料の未納等のある人はその期間に応じて減額されます。)

●大正十五年四月二日以降昭和十六年四月一日以前に生まれた人は六十才になるまで四十年の加入期間を満たすことができます。これらの人については、国民年金制度が発足した昭和三十六年四月一日以後六十才になるまでのすべて

●加入者または老齢基礎年金の受給資格期間を満たした人が死亡したときに、その人によって生計を維持されていた十八才未満の子(障害の状態にある子は二十才未満)以下同じ)のある妻、または十八才未満の子に支給されます。  
●加入期間の三分の二以上が保険料の納付済期間であることが必要です。なお昭和七十一年三月までは、死亡日前の一年間に保険料の滞納期間がないときにも支給されます。

保険料納付済月数	金額
3年以上 25年未満	100,000円
25年以上 30年未満	126,500円
30年以上 35年未満	160,000円
35年以上	200,000円

## 死亡一時金

●保険料を三年以上納めた人が何の年金も受けないで死亡したとき、その遺族に支給されます。金額は次のとおりです。

## 付加年金

●付加保険料(月額四〇〇円)を納めた人が老齢基礎年金に上乗せして支給されます。年金額は二〇〇円に付加保険料を納めた月数をかけた額です。

## 寡婦年金

●夫が二十五年以上加入して老齢基礎年金を受けないまま死亡したとき、その妻(夫との結婚生活が十年以上ある妻)は六十才から六十五才になるまで寡婦年金を受けられます。(年金額は夫が受けるはずであった老齢基礎年金の四分の三です。)

# 保 健 だ よ り

No. 63



## 子育て

子育てには、生活リズムを規則正しくすること、情緒を豊かに育てる、体をよく動かすという三つ

## 情緒の育ちのために 親しいおとなとの楽しい交流を

1	やさしい笑顔で向かい合いましょう
2	やさしい声で語りかけましょう
3	よく遊ぶ 人といっしょにからだを動かして声をだして笑い夢中になって
4	生活のリズムを正しくしましょう

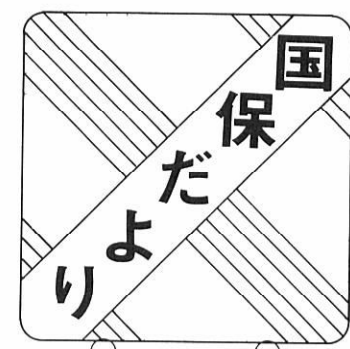


## 情緒の育ちのために 一気をつけたいこと

1	からだを動かさない楽しみは少なくするように……テレビ・マンガなど
2	遊びの中で、順番やルールを守る事を学びましょう
3	月齢・年齢に見合った楽しみ方をしましょう
4	口うるさい・点検・命令・説教をひかえましょう
5	泣けば「うるさいから」と気嫌をとったり、約束を守らないのはダメです
6	叱るときの正しい態度が大事です



の基本があります。先月は、規則正しい生活が自律神経、ホルモンなどを活発にするということでした。  
今回は、情緒豊かな子供に育てるため、親しいおとなとの楽しい交流が大切であり、特にやさしい笑顔で向かいあい、やさしい声で語りかけ、よく遊んでやることで、うるさく説教をするなどはひかえ、叱るときは正しい態度が大事です。



# 人間ドック

(1日ドックもあります)

病気の早期発見  
被保険者の健康管理のために、短期人間ドック受診制度を実施しています。

申込みの方は  
役場福祉保健課

61年5月診療から自己負担限度額が54,000円になりました

## 6 高額療養費の支給制度は…?

●病院にかかったんですけど、医療費はもどるんですか。



●自分が支払った金額と高額療養費の金額が違うのですが。

●受診した日が、通算して30日以上あるのに、どうして該当しないのですか。

●医療費が高額になって、支払いが困難になってしまったんですけど。

●同じ世帯内で、同じ月内に支払った医療費が高額になった場合で、次のように該当したときは、自己負担額が、あとから高額療養費として国保から払い戻されます。

- ① 同一人物が同一病院に支払った額が、1ヵ月54,000円(低所得者の場合は、30,000円)を超えた場合は、その超えた額。
- ② 同一世帯内で、同じ月内に病院にかかり、医療費を30,000円(低所得者の場合は、21,000円)以上支払った人が2人以上いた場合、それぞれを合算して、54,000円(低所得者の場合は、30,000円)を超えた額。
- ③ 高額療養費に該当することになったその月以前1年以内に、高額療養費の支給を3回受けていた場合、4回目以降からは医療費が30,000円(低所得者の場合は、21,000円)を超えた額。

●病院に支払った額のうち保険診療の対象とならない差額ベッド代や、付添看護料などは計算されません。

●また、次にあげる場合も別計算となりますのでお確かめください。

- ① 同じ病院でも、入院と通院は別計算です。
- ② 同じ病院でも、内科などの科と歯科は別計算です。
- ③ 総合病院の各診療科は、それぞれ別の病院として扱います。

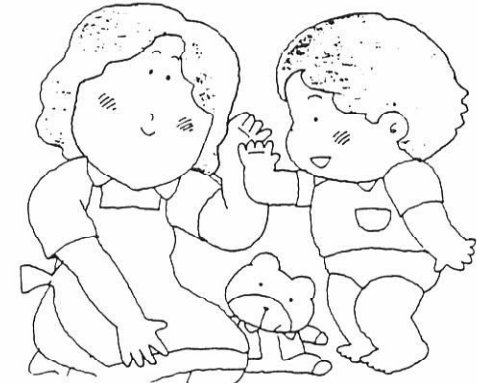
●高額療養費は、月の1日から末日までを1ヵ月として計算します。したがって、通算して30日以上であっても、月をまたがって受診された場合は、別計算となります。

●ただし、月一以内にいったん退院して、また同じ病院に再入院したようなときは、合わせて計算します。

●高級療養費が支給されるまでに、受診された月から約3ヵ月かかります。その間、入院などで、1ヵ月の医療費の自己負担額が54,000円を超え、その支払いが困難な場合に世帯主にお貸しします。

## 情緒の育ちがよいと 感情の調和がよい

1	がまんできます
2	落ちついていて、反応もよいです
3	意欲もあり、根気もよいです
4	表情が豊かで、おだやかです
5	長泣きしない、気持ちをことばでいえます
6	ハキハキして活発です
7	人との遊びを楽しく、親にベタベタしすぎません
8	会話のコミュニケーションがよいです



## 情緒の育ちが弱いと 感情の調和がとれない

1	すぐにカーッとしたり、がまんできません
2	落ちつきがなく、反応がにぶいです
3	意欲がなく、根気がないです
4	無感動で、陰気です
5	泣きわめく、長泣きする、あべれます
6	グズグズする、親にベタベタします
7	人となかなか遊ばせん
8	だんまり、またはしゃべりまくります

## 歯を大切に!!

- 歯みがきの習慣を身につけましょう。
- おやつは時間を決め、だらだら与えないようにしましょう。
- 三度の食事をきちんと食べさせる。
- 甘みの強い(砂糖が多い)おやつはさけ、おにぎり、いも類、手作りのものなど、軽い食事と考えましょう。
- 赤ちゃんの歯は、母親が正しい歯みがきをしてあげましょう。

# 暮らしに役立つ 簡易保険

昭和60年度については次の事業に融資を受けました。

融資対象事業名	融資額
公営住宅建設事業(6戸)	11,500千円
林道整備事業(4路線)	14,000千円
過疎対策事業(町道改良1路線)	5,000千円

みなさんが加入している郵便局の簡易保険は、その保険料積立金が地方公共団体の行う事業の資金として還元融資されており、当町にも多額の資金が融資され住民生活の安定と地域社会の発展に役立っています。



公営住宅(長野岱) 町道根小屋高校線



林道惣内線 林道浦支内支線2



林道御嶽線 林道東の又下線

## みづかな歴史 (51) 嶽まいり

標高一、四五四米の森吉山は、秋田県内だけにある山としては最高峰である。火口丘向岳の山頂を、前岳・石森・一ノ腰・松葉倉岳・立ヶ森が外輪山として取り囲む二重式であり、本火山の噴出は遠く有史以前と言われる。

前岳には旧郷社森吉神奥宮があり、大己貴神・少彦名神を主祭神とする神々が祀られている。神社の開基は、由緒に「当神社の創立不詳と雖も伝え聞く。大同二年田村將軍の開基なりを伝える……」という東北地方の古社に共通する創祀伝承をもつことから、当社も古社として古くから山麓住民の尊崇を集め、秋田城之介の時代には霊山として栄え、神田の寄進もあったとも言われ、古い山岳信仰の歴史が今に伝えられている山である。

古くは、比企ヶ嶽・黒岳・向岳秋田山とも呼ばれたが、地元では単に「ダケ」とも言う。六郡郷村誌略(寛政年間)に「秋田山……山霊山面に現し、石にきざみ、木に刻るの類にあらず。必拝すべきの霊地なり」と、また秋田風土記に「森吉は葉師佛鎮座の地也」とあるように、信仰の対象となってきた。旧暦四月八日は森吉神社

の祭典であり、本城の頭巾頭和乘院の指示の下、獅子が麻生から打当までを祭典以前の期間に廻り、また多くの血気の青壮年が「嶽参り」と称し、七日間の精進齋の上、村ごとに隊を組んで遠近より集まり、夜明け前から入山を開始し、氷雪を踏んで登はん、山頂にて御来光を仰ぎ、森吉神社に詣で御札をいただき、必ず白生のモロピの小枝を手折って下山した。登山詣の人々は、部落の入口または神社で家族や親類に迎えられ(これをさか迎えと言う)、その人々にもモロピを分け与えた。このモロピは家々の神棚や座敷の長押し、門口に吊して保存され、時々焼かれて、その煙や香氣により家の清めや邪気の払い、また山や鉱山に出かける時も災難除けに用された。現在もこれを続けている家がある。

地元では森吉山といえはダケである。ダケとは、古くは多氣といふ高い様を表現する言葉から、高く聳え立つた山、山頂の意味となり、中世になると「ダケ」と濁音になった。村山七郎氏(日本語の語源)によれば「タケ(岳)は南島系の諸言語に同源語を見出すことができ、南島祖語の上昇を意味する(タカイ)から派生した言語という。言葉のひろがりの面からも興味深い。ちなみに岩木山も古くは、阿會部の岳・姫神岳と呼ばれていた。

四月の山登りは、全国的広がりをもつて行われていた春山・春ごとと同じ春の遊山行事であるが、その背景には民間信仰がある。特に八日に集中している。八日は花まつり、または灌仏会としてもよく知られているが、他に山イサミ、ソーリソーイの日、カミノ日とも称された田の神迎えの忌日かつ祝日でもあった。(ソーリとはサ降りの意味)この日に山や森から花や小枝を手折ってきた。手折ってきたものはウツギ、ツツジ、シヤクナゲ、シキミなど処によって異なるが、テントウバナとも呼ばれ、田の神降臨のシンボル、神霊の依り代であった。この降臨行事が遊山行事となったと思われる。

次号へ続く (鈴木正和)



▲ モロピ

**漢字チャレンジ**

**15**

① 勇気をふるって困難に立ち向う ② 茶道のソウシヨウ千利休 ③ 手にとげをさす ④ 大願ジヨウジュのお札参り ⑤ 気持をしずめる ⑥ チキの助言をありがたく聞く ⑦ 相手の手首をしめる ⑧ 大人はシヨウヨウとして死につく ⑨ 子供に付きそう ⑩ 団体行動ではキリツを守る ⑪ 目的地をさす ⑫ 飢えた人々をキウウサイする ⑬ 敵艦をしずめる ⑭ 海外トクハイ(15)を しめる ⑮ 暴力をせとすることはできぬ ⑯ 川にそって歩く ⑰ 人間のヨクボウは限りない ⑱ お札の品をさし出す ⑳ ポンペイのイセキを発掘 ㉑ 薬で痛みをしずめる ㉒ 人権のソウチヨウは大切 ㉓ 精神を引きしめる ㉔ ガリユウでは上達しない (答は11ページ)

**ひょうたんなまず**

「あの人はどうも、ひょうたんなまずのところがあつて……」というときの「ひょうたんなまず」は「瓢箪で鯰を押さえる」ということわざを名詞化した表現です。

なめらかに丸くくびれた瓢箪で、ヌルヌルした鯰をつかまえるのはむずかしいところから、ぬらりくらりと要領を得ないさまのたとえとして使われます。

江戸時代に近江(滋賀県)で売り出された戯画「大津絵」の代表的画面の一つに、半裸の男が鯰を押さえている図柄があります。

その画面から生まれた踊りの「瓢箪鯰」は、文政十一年(一八二八)に初演された長唄・常磐津掛け合の歌舞伎舞踊。その詞章には「瓢箪ぼっくりこ、ぼっくりおさえて、ぬらりと抜ける……」とか「瓢箪鯰の根くらへ、おかし珍く阿呆らし……」といったくだりがあります。

「瓢箪で鯰を押さえる」ということわざや大津絵の画面を知らないで、見てもさっぱり要領を得ない踊りといえるでしょう。

# 交通安全・ルールを守ろう

バイクを運転中に交通事故で死亡した人の64.5%は頭や顔を強く打って死亡しています。このことから、ヘルメットをかぶらないことがどんなに恐ろしいことがよく分かります。

## 損傷部位別の死亡率



また、7月5日からは、ミニバイク(排気量50cc以下のバイク)に乗るときもヘルメットの着用が義務付けられます。まだヘルメットを持っていない方は「JIS」や「S」マークの付いたものを選びましょう。工事用安全帽は、

## 頭を守る“命綱” ヘルメット

二輪乗車用ヘルメットではありませんので使わないでください。

また、ヘルメットを有効に使うために、次のような点に注意してください。

- ①あみだにかぶったり、目深にかぶらない。視野が狭くなり、危険なもの発見が遅れます。
- ②あごひもは必ず、しっかりと締める。あごひもを締めてないと、事故のときヘルメットが飛んでしまい、頭を守れません。バイクに乗るときは、必ずヘルメットをかぶる——これをぜひ習慣にしてください。



〔注〕「S」マークはSafetyの略。通商産業省が安全性を認めたもので、自動二輪用のヘルメットにこのマークを付けることが義務付けられています。

## 違反点数は一点 原付バイクのヘルメット着用義務付

六月五日から一週間は「環境週間」です。自分たちの住んでいる町や自然の残った野山などをさらによりよい環境にするために、わたしたちはどのようなことを心がければよいのかを考えてみましょう。

善することができま。六月五日から一週間は「環境週間」です。自分たちの住んでいる町や自然の残った野山などをさらによりよい環境にするために、わたしたちはどのようなことを心がければよいのかを考えてみましょう。

自然とのふれあいを求めて、野や川にピクニック——ところが、そこで出合ったのは、自然どころか空き缶の山や汚れきった川。これでは何のために戸外に出かけたのかわかりません。興ざめして家に帰り、疲れた体を癒そうと思いい横になると、こんどは近所からの騒音で寝つけない。

こんな悲劇的な状況が、いまだ本列島のあちこちで起こっているといっても過言ではないほどです。『快適な環境』をつくるにはどうしたらよいのでしょうか。地球的規模で考えなければならぬことから、身近にすぐ手がけられるものまでいろいろあります。その中でも、空き缶公害、近隣騒音、生活排水による河川の汚れなど生活に密着した問題は、わたしたちのちよっとした心づかいや工夫で改善することができま。



# 野球の季節

春です。野球の季節です。森吉町のおはよう野球、社会人野球大会の前夜祭が、5月23日に行われ、各チームが集い親睦を深めあった。ファンファーレで開幕した前夜祭は、野球協会会長のおいさつではじまり、来賓の方々の真新しいボールでの始球式で、お互いの健闘を誓いあった。



# 家っこは小っちゃ

5月に入ってから晴天続きの5月3日、保育所年長組の体験登山が倉ノ山(309m)で行われ、手づくり弁当やお菓子が入ったリュックを背に、心地よい汗を流した。山頂につき、パンザイとさけんだあとリュックの中に手を入れながら「腹へった、とおにぎりにパクリとかみつきながら、親達のいる家の方をながめていた。



カメラさんぼ

# 事業所統計調査 7月1日 調査にご協力を

国の最も基本的な統計調査の一つである「事業所統計調査」が7月1日現在で、全国いっせに行われます。

調査の対象は、農林漁家を除くすべての事業所で、会社、工場、商店、病院、学校、旅館のほか、官公庁や神社・仏閣なども対象となります。この調査は次の3種類です。

〔甲調査〕民間経営のすべての事業所が対象となります。調査事項は事業所の名称、所在地、経営組織、従業者数など8項目ですが、会社組織の事業所には更に6項目が追加されます。

〔乙調査〕サービス業のうち、旅館、クリーニング・理容・浴場業、映画・娯楽業、自動車整備業、写真業などの対個人サービス業を対象に、その名称、1年間の総売上高について調査します。

〔丙調査〕国、地方公共団体および国鉄の事業所を対象に、その名称、事業の種類、職員数について調査します。

調査員が事業所を訪問して調査票への記入依頼に伺いますので、ご協力ください。

# 残雪を踏む

小雨にけむる5月11日、恒例の行事となっている森吉山の山開きが行われました。生憎の雨だったが、森吉山を慕う登山愛好者が60名参加され、5合目の「こめつが山荘」で山の安全を祈った。秋田からの登山者はポンチョに身をつつみながら、一の腰めざして残雪をしっかりと踏みしめていた。



# 観光鉱山を見学

毎年行っている一人暮らし老人の見聞旅行が、今年も観光鉱山として有名な尾去沢のメインランドでそのひと時をすごされました。家の中へ閉じこもりがちで老人たちは、35人の仲間を得て、1,200年の歴史をもつタイムトンネルに過去と現在と未来の年代を味わい、また一つ見聞を広めた。



カメラさんぼ

農業委員会 農地の転用は許可を受けてから

田や畑、採草放牧地などを、別の目的に使用する場合は、農業用の施設用地に供するときや、国や公共団体が特別の目的に使用する場合は、すべて県知事の許可が必要で、(農地法第五条) 二十数年らい、農作業の機械や経済性などから、昔は大小豆などを栽培した畑の山林化が、どんどん進んでいます。きちんと許可を得ている方もいますが、自分の土地ですら安易に植林する例がたくさんあります。現に許可を受けずに転用している例が、まだあります。

森林法第10条の規定により、民有林を伐採する場合は、あらかじめ、県知事に伐採する森林の所在地、伐採面積、伐採方法、伐採林齢を届出することになっており、提出して下さい。なお届出書の用紙は、農林課林務係にあります。くわしいことについては、林務係まで連絡して下さい。 72-3111


農林課林務 伐採は届出をしてから

一定面積以上の土地について売買などの取引をする場合は事前に届出が必要です。

↓

■都市計画区域  
5,000㎡以上

■都市計画区域以外の区域  
10,000㎡以上

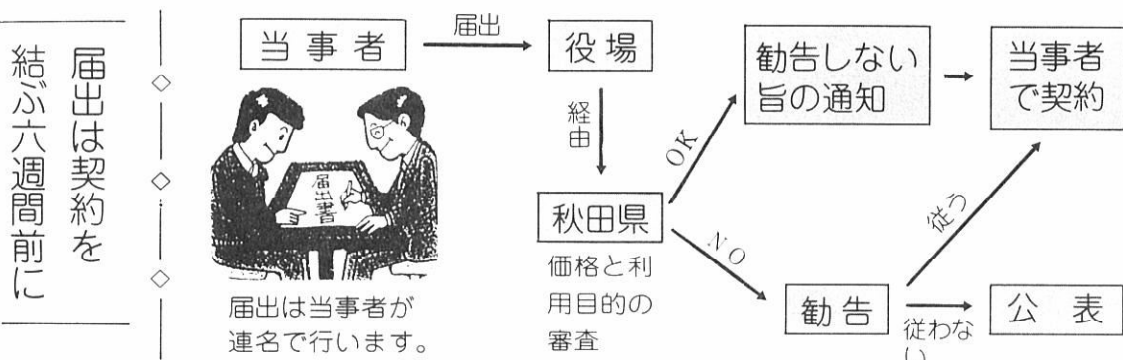


- 売買
- 共有持分の譲渡
- 営業譲渡
- 譲渡担保
- 代物弁済
- 交換
- 予約完結権、買戻権等の譲渡
- 地上権、賃借権の設定、譲渡

届出が  
必要な面積

# 土地取引(売買等)の届出制

知っていますか



届出は契約を  
結ぶ六週間前に  
届出は当事者が  
連名で行います。

無届出は  
罰せられます

もし、届出をしないで土地の取引を引きすると、六ヶ月以下の懲り役または三十万円以下の罰金に処せられることがありますのでご注意ください。

届出を受けた知事は、取り引き価格や利用目的を審査し、問題がなければ届出日から六週間以内に文書(勧告しない旨の通知)で通知します。  
この通知を受けてはじめて契約ができるわけです。  
適当でない点があるときは、土地利用審査会の意見を聴いて、取り引きの中止、価格の引き下げなどの勧告をすることがあります。

契約は知事  
からの通知後に

契約をしようとするとき、取り引きの当事者(売買の場合であれば売り主と買い手)は、契約を結ぶ六週間前までに、取り引きをしようとする土地のある市町村長を経由して、県知事へ取り引き予定価格や利用目的を書いた届出書を提出しなければなりません。  
※届出用紙は総務課企画係にあります。(記入などの相談にはいつでも応じます ☎723111)

報 廣  
字 漢  
(15) 今月号の答

⑨ ⑩ ⑪ ⑫ ⑬ ⑭ ⑮ ⑯ ⑰ ⑱ ⑲ ⑳ ㉑ ㉒ ㉓ ㉔ ㉕ ㉖ ㉗ ㉘ ㉙ ㉚ ㉛ ㉜ ㉝ ㉞ ㉟ ㊱ ㊲ ㊳ ㊴ ㊵ ㊶ ㊷ ㊸ ㊹ ㊺

電力の大食漢  
冷蔵庫

無駄を省くことこそ、省エネ

冷蔵庫は家庭の電化製品の中でいちばん電力を使います。家庭の年間電力消費量の、なんと30%弱を占めているのです。  
そこで十分にその機能を働かせるために、次のことに注意しましょう。

- 周囲に十分なすき間を開けて。
- 直射日光と火が大嫌い。
- 食品の詰め込みすぎに注意
- ドアの閉閉は素早く

6月30日は  
自動車税の納期限

納入場所...郵便局、銀行、信用組合、農協で受け付けます。  
※納税証明書は、車検用に大切に保管してください。

母子手帳交付日

- 7月4日(金)役場福祉保健課
- 7月21日(月)コミセン(栄養教室) 9時30分～3時。妊婦さん本人がおいでください。

危険物試験

建設業退職金共済  
制度」をご存知ですか

この制度の特色は、一般の退職金

●甲種、乙種1～6類、丙種  
●試験日＝8月8日(金)10時から大館市立第一中学校  
●受付＝7月7日～14日まで  
●受験願書＝森吉分署にあります。

のように労働者が事業所をやめた時支払われる退職金でなく、建設業という一つの業種の中で働く限り、事業所に雇用された期間全部を通算して退職金を支払うという、いわば建設業界ぐるみの退職金制度です。  
退職金は、国の制度ですから確実安全であり、有利な利回りで計算されています。詳しくは、秋田県建設会館に。☎0188-23-5495

## クロッキー特選



「アコーデオンをひく友達」  
前田小4年 久保田 賢



「はき掃除」  
浦田小5年 武石 郁子



「はき掃除」  
浦田小5年 柳山 将和

# 非行

何が彼らを  
そうさせるか

## 中学生をお持ちのご両親へ

### いじめ その3 いじめっ子

現代のいじめの大きな特徴は、いじめっ子自身、いじめているという意識をもっていないことです。「いじめてなんていないぜ。あいつは何をやらせてもスローモで、クラスのチームワークを乱すので、しょうがないから自分が皆に代わって注意してやっているだけ……」

いじめっ子は「正義感」に燃えているのです。「皆に迷惑をかけているのだから、よく言い聞かせて、ダメなところは直してやるのが当然」——これが、いじめっ子の気持ちのどこかにある訳です。皆の不満をオレが代弁してやっている……いじめっ子の目が輝きを増し、生き生きとしてきます。

■リーダーシップがとれる反面、他人に対する思いやりや温かみに欠ける  
このような現代のいじめっ子に共通するタイプとしては、まず、学習能力(成績)に優れ、発言力もあることから、リーダーシップをとることができる反面、自己顕示欲が強く、他人に対する思いやりや温かみに欠けるように感じます。こうしたキャラクターが攻撃性を帯びた正義感に燃えて「弱い者」に向かうとき、いじめが起こるといえます。

■親への不信感や不満が「いじめ」に走らせる  
いじめっ子は、家庭では「いい子」と評価されていることが意外と思えるほど多いように感じます。母親のイメージとしては、どちらかというと情緒不安定で、感情にムラがあり、気分の変化の激しいタイプを思い浮かべます。子供にしてみれば逆らうと面倒なので、ハイハイと「いい子」を装う。つまり、心を閉じて自分を抑制しているわけで、強い緊張状態の中で親に対する不信・不満が高まっていきます。この閉ざされた心が自分より「弱い者」に対して向けられていくとき、いじめが発生するのです。

いじめっ子の特徴を考えると、もう一つ忘れてはならないのが、乳幼児期からの生育歴——なかでも親子関係の在り方です。甘やかし・溺愛・放任がどの程度あったか、その結果、わがまま(自己中心)が助長され、一方で耐性(がまんする心)の欠如をもたらしたのではないかと……。こうした生育歴に自己顕示欲の強い性格が重なって、いじめの素因が形成されていくことは十分に推定できます。内気で神経質な子がいじめっ子になることは、まずないと思っていいでしょ。

■大人の価値基準がいじめの理由に  
子供の世界は大人の世界の投影だといわれます。さて、あなたはふだん、わが子に対し「しょうがない子ね」、「ダメね……」などと言うことがあると思いますが、そのときの「ダメ基準」はどんな内容ですか。例えば、弱い、遅い、のろい、はっきりしない、カッコわるい、醜い、せめて10人並に……などではありませんか。もし、そうであるなら、いじめっ子の「いじめ理由」とほぼ同じなのです。大人の価値基準が、知らず知らずのうちに子供の心に投影し、いじめの世界を形づくっているといえなくもありません。わたしたち大人自身が、いま一度自分の足元を見直すことが大切ではないでしょうか。

おしらせ

森吉町制施行30周年記念行事

作文募集

- ◆対象＝小学校1年生以上の町民。
- ◆テーマ＝森吉町の未来像につながる内容であれば自由。例…「こんな森吉町にしたい」「ふるさと森吉町」
- ◆小学校1～3年 400字詰原稿用紙2枚程度
- 小学校4～6年 同 3枚程度
- 中学校の部 同 5枚以内
- 高校の部 同 6枚以内
- 一般の部 同 6枚程度
- ◆切＝8月20日。住所、氏名、年齢、学年、電話番号を記し、役場総務課へ提出してください。

全国あゆつり大会

- ◆開催日 7月20日(日) 午前7時。
- ◆場所 町内の阿仁川、小又川。
- ◆申込先 7月10日まで 〒018-43 秋田県北秋田郡森吉町米内沢字七曲51 森吉町役場 商工観光課 ☎0186(72)3111 内線34、35

- ◆参加費 1人2,000円(申込時に納入すること)
- 振込先→羽後銀行米内沢支店、口座番号(善)619376 全国あゆつり大会事務局代表 庄司康宏

森吉町マラソン大会

- ◆6月15日(日) 9時から 森吉中学校グランド(雨天決行)
- ◆種目 小学校5・6年男女。中学校男女。一般男女。詳しくは回覧(チラシ)を参考に

大館北秋田小中学校相撲大会

- ◆6月29日(日) 前田小学校相撲場

もりよし合唱祭

- ◆6月29日(日) 午後1時 コミュニティセンター 問合せは☎0186(72)3489 近藤さんへ

国道105号線

夜間全面通行止

国道105号線七日市地内、小猿部橋補修工事のため、下記のとおり夜間全面通行止になります。

- ◆6月24日(火)～27日(金)
  - ◆7月14日(月)～17日(木)
  - ◆8月21日(木)～25日(日)
- 夜9時から朝6時まで (6月1日～10月31日までは終日片側通行止となります)

小又峡紹介

NHK テレビ デイパック東北

- ◆6月3日(火)、11日(水)、19日(木)、27日(金)の午前11時40分～45分までと午後8時45分～50分まで、1日2回放映されますのでご覧ください。

乳幼児健診

- ◆乳児健診 7月22日(火)コミュニティセンター
- ◆育児相談 7月17日(木)前田集落センター
- ◆一才六ヶ月児健診 7月22日(火)コミュニティセンター

今年9月に、森吉町制施行30周年を迎えます。町では数々の記念行事を計画しておりますので、町民のみなさんのご協力をお願いいたします。

ご結婚おめでとう



鈴木幸一

向本城 鷹巣町

三万円 一万円

向本城 惣瀬

鈴木新之助 吉田勘一郎

吉田和貴(英昭・三男) 天津場

森川廣光(竹廣・長男) 新屋布

安藤由美子(繁義・長女) 大杉

川口ワサ(93)本人 秋元典子(31)清美長女 佐藤財吉(78)スエ夫

裏本城 滝ノ瀬

近藤真優子(勇一・二女) 根小屋

おくやみ



お誕生おめでとう



佐々木功悦 伊藤輝美 伊藤己美 三浦清美 羽沢郁子 松浦重紀 田中功子

秋田市新田 学通 学通 前田駅前 比内町 平里町 阿仁町



善意

香典返し

6月30日は町県民税1期分の納期限です。忘れずに納めましょう。