



広報 もりよし

発行・編集 森吉町役場企画開発課 秋田県北秋田郡森吉町
米内沢字七曲51 /印刷 米内沢中央印刷所

No. 340



ひなまつり

3月3日は「ひなまつり」。各保育所では色々な行事が行われました。

あかりをつけましょ ぼんぼりに……と大きな声で全員がうたったあと、ひな段を前に各組さんが得意の芸を披露した。

また、園児たちは昔ばなしのテーマ曲を歌った先生方に、アンコールの大合唱でおねだりをし、楽しいひなまつりを過ごされた。

町の人口

昭和61年2月末現在
住民登録人口

男 4,862 (−10)

女 5,295 (−7)

計 10,157 (−17)

世帯数 2,778 (−5)



緊急自治会長会議

鷹角線

スキー場開発 推進へ

町ぐるみで署名運動を展開。

地元の熱意をアピール!



自治会長会議(2月16日) 町民の理解と協力を求めた

永年の悲願、大きく前進。

存続のために秋田内陸縦貫

鉄道運営助成基金への民間

寄付を願う。

鷹角線を将来にわたって存続させるため、経営の安定対策として運営助成金制度を設ける。この基金を全県的に募ることから民間についても協力をお願いします。

運営助成基金目標額 20億円

◆どのようにして目標を達成するのか、
国鉄からの交付金から 10億円 | 計 20億円
秋田県全体の支援で 10億円

◆秋田県全体による10億円の募集内容は、
●秋田県 500,000千円
●鷹角線沿線8町村 57,500千円
●9市 186,000千円
●沿線以外の52町村 134,639千円
●その他(大企業等) 41,861千円
合計 920,000千円

◆従って10億円の目標に対し、9億2千万の募集金となり、不足額8千万円は沿線町村の民間を対象に募集します。しかも2カ年で募集します。

鷹角線存続のため 1,000円以上の寄付をお願いします

◆不足額8千万円の沿線町村の目標額は、
鷹巣町 1,760万円 上小阿仁村 400万円
森吉町 1,200万円 西木村 720万円
阿仁町 920万円 田沢湖町 700万円
合川町 840万円 角館町 1,460万円

◆森吉町の目標額は60年度 600万円、61年度 600万円となります。その募集目標額は下表のとおりです。

(1)一般世帯	1口千円以上	140万円
(2)各種団体	1口1万円以上	10万円
(3)企業	1口1万円以上3万円	66万円
(4)商店等	1口2千円以上3万円	144万円
(5)個人協力者	1口1万円以上	90万円
(6)不足額町負担		150万円

◆60年度の600万円は、3月30日まで各自治会長さんを通じて秋田内陸縦貫鉄道運営助成基金森吉町協力会事務局(役場企画開発課)へ集められることになっています。また61年度分は12月末日を予定しています。(自治会長さんには、いつもご迷惑をかけていますがご協力くださるようお願い申し上げます)

趣意書

森吉山大型スキー場開発促進に関する町民署名のご協力について

森吉町では先に森吉山大型スキー場開発を促進する町民大会を開催し、早期実現に向け全町民が総力を結集して具体的な行動を展開する決議をしておりますが、その一環として住民の皆さんの署名運動を展開して開発の早期実現を関係機関に陳情することにいたしました。

森吉町は若年者の町外流出や基幹産業である農林業の不振などにより過疎化が進み町経済は著しく低迷しております。

こうした中で町および県の要請で国土計画株式会社により開発されることになった森吉山大型スキー場計画はこれが実現することにより雇用の拡大をはじめ、民宿等の宿泊施設および関連物資の供給、土産品等地域産業の振興が見込まれ、その波及効果は計り知れないものがあり、深刻な状況下にある当町にとっては将来に展望の持てる開発計画であると確信しているものです。

スキー場が完成することにより県内外より多数の誘客があり、やがては夏の観光客の誘引にもつながり、通年観光も期待でき、経済の活性化と共に、若者の住む活気ある森吉町の再現が可能と確信しております

現在、アクセス道路を年次計画で整備しておりますが、スキー場の開発については自然との調和を旨としており、乱開発は避け森吉山の優れた資源を私達地域のために有効に活用してほしいというのが全町民の願いでもあります。

森吉町の厳しい現状を打開し、町発展のため町民が一丸となって森吉山大型スキー場の開設が計画どおり実現するように皆様の署名によって意志を表明していただきたくお願い申し上げます。

森吉山大型スキー場開発促進期成同盟会
会長 森吉町長 近藤 富治郎

福祉大会

みんなで福祉を考える

実績発表や講演

「地域福祉社会の活性化をめざして」をテーマにした第九回森吉町社会福祉大会は、三月一日コミユニティセンターで開かれ、関係者ら三百人が参加し、実績発表や講演などで福祉に対する認識を深め合った。

大会会長である近藤町長は「福祉とは、住民生活の安定・満足感で、差し上げたり、力を借りたりお互いに安心して生活できる社会である。自助、互助、公助が福祉の前進である。いま一度、福祉の心」を確かめよう」とあいさつ。仁平北秋田福祉事務所長、高嶋議

かい手をさしのべる思いやりが必要」と祝辞をのべられた。実績発表では▽学校に於ける福祉教育(米小成田先生が福祉についての取り組み、川村かおりさん加賀里佳さんの福祉の心の作文朗読)▽公民館に於ける福祉活動(前田公民館福祉教育学習活動の実践報告、佐藤麻美さん、藤島登美子さんの作文朗読)▽社会福祉の現場から(老人家庭奉仕員が手にかけた老人との対話)など学校・公民館・社会福祉のそれぞれの立場から福祉の活動について発表された。

演 心豊かな人間性を

講 育むために

秋田大学 教育学部 倉田正義教授

昔に比べると生活社会、情報化社会、工業社会などで都会も田舎も就労構造が変わってきた。三十年頃は子どもが五人いて、後継ぎが親の面倒をみたが、今は平均一・七人となり県や国が扶養するようになった。子育てにしても、時間をかけると女としての生がいっぱなくなるなどおじいちゃん、おばあちゃんに機嫌をとってもらっている現状である。子どもが二人いても年が三つはなれていると一

米内沢高校定時制

二十七年の歴史に幕

九百人余を社会に送り出す

昭和二十四年発足以来、二十七年の歴史を刻んできた米内沢高校定時制課程の閉校式が二月十五日、同校体育館で在校生八人をはじめ、同窓生、職員ら約三百人が出席して行われた。阿仁部一円の勤労学生九百人余を社会に送り出し、時代とともに歩んできた定時制課程は、寂しさを隠しながら、静かに終止符を打った。

米内沢高校の発足は、米内沢中心校はじめ、落合(合川町)、上小阿仁、前田、阿仁合(阿仁町)、大阿仁(同)の五分校が、鷹巣農林高校から二十四年に移行併置されたのが始まりである。

阿仁部一円の働く若者の勉学の場として大きな役割を果たし、一時四百人を越える生徒がいたが、三十年代後半から全日制への入学者増、若者の都会志向などで各分校が相次いで閉校した。

人々は保育所、ひとりや兄弟でありながら別々に育てられていた。また、昔の遊びはきまりを守ること、役割を果たさなければ相手にしてくれないなど色々なものが身についた。そして団体の中からガキ大将ややさしい人、いじわるな人などが生まれたが、遊びの中でどうすればよいのかを知った。今は自分の身をどう守ればよいのかわからない子どもが多い。

こうした中で、三十六年四月には大野台高等農業学園との提携による大野台教場(五十六年三月閉校)、三十九年四月には公立米内沢総合病院付属看護学校と提携して米内沢教場が、農業・看護という新しいタイプの全寮制による定時制として開設されたが、時代の波には勝てず、ただ一つ残った米内沢教場も本年度限りで閉校され、現在学んでいる女生徒八人が最後の卒業生となる。

働学一如

四苦(生・老・病・死)も前までは自分の家の中にあつたが、今の社会はそれを避け施設にまかせようとしている。苦しみから逃れようと直視し、その対応を考えさせなければならぬと結び、講演を終えた。

閉校式には、在校生、同窓生、元職員ら三百人が出席して行われ、斉藤校長は校歴にふれたあと「昭和二十四年発足以来三十七年。阿仁部一円の勤労学生九百人余が羽



最後の卒業生には涙が...

ばいた米内沢定時制は、ここに一つの大きな終止符を打つことになった。卒業生は阿仁地域をはじめ、広く県内外の各分野で活躍しており、定時制は所期の目的を達成し、その役目を閉じることになった。同窓生の築きあげた「働学一如」ともいふべき伝統は、きつと次代をになう米内沢の後輩に正しく受け継がれていくことだろう」と式辞をのべられた。

柿崎前病院長、北林県議、近藤町長らが祝辞をのべたあと、在校生を代表して山本光子さんが「四年前に入学した時は、よき先輩がたくさんいたが募集停止となり、後輩にその役目を果たせぬ残念だ。しかし、同窓生の生き生きとした姿を見ると、より以上に頑張らなければと強い力がこみあげてくる」とのべられ式を閉じた。



盛会だった福祉大会

③ 保険証は大切に

(先月号より続く)

質問 うちが家族が多いので、保険証を2枚ほしいのですが。

おこたえ 世帯員がいくら多くても、保険証は1世帯に1枚です。保険証は、みなさんが保険診療を受けるときの証明書です。なくしたりしないよう大切に取扱ってください。



質問 保険証をなくしてしまったんですけれど。

おこたえ 保険証ま、病気になったとき、なくてはならないものです。紛失したときは、印かんを。破損・汚損したときは、その保険証と印かんを持参してください。受けとったら氏名などを確認し、もし、間違いがあったときは、自分で直さずに申し出てください。また、世帯に異動があったときは、すみやかに届け出をして修正を受けてください。

質問 今年子どもが遠くのA県B市の大学に入学することになったのですが、保険証はどうしたらよいでしょうか。

おこたえ お子さんがご両親から仕送りを受けて、B市で学生生活をおくる場合、お子さんのためにもう1枚の保険証が交付されます。ただし、お子さんが、仕送りで生活されるのではなく、アルバイトなどの収入で自活される場合には、B市の国保に加入していただくことになります。



人間ドック

病気の早期発見
早期治療

被保険者の健康管理のために、短期人間ドック受診制度を実施しています。

申込みの方は
役場福祉保健課

ねんきんは保険料の積み重ね

No. 300

納め忘れていませんか
国民年金の保険料

あなたの六十年分(六十年四月分から六十年三月分)の国民年金の保険料は納まっていますか「ついうっかり」「もう少し後で」ということで納め忘れていた場合がよくあります。納め忘れていたため、万一の事故や病気の場合、さらに歳をとったとき年金を受けられないということになって後悔しても遅いのです。

人生八十年時代を迎えたい、年金の生活に占める割合はますます重要になってきています。いま一度納め忘れがないかどうかお手元の領収書を確認し、納めていない分がありましたら、いまますぐ納めるようにしましょう。

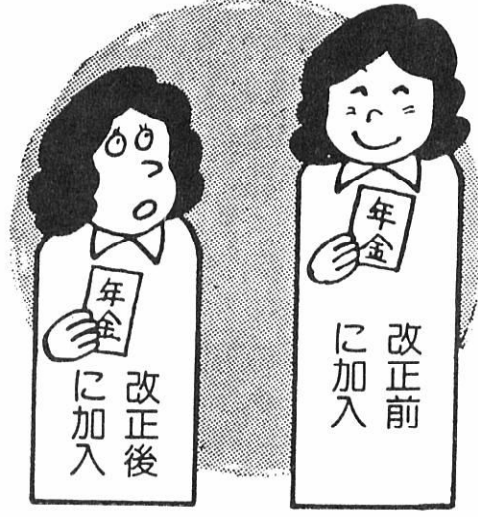


私の質問箱

質問 サラリーマンの妻で今まで国民年金に任意加入してきた者はどうなるのですか。改正前の加入期間は有効ですか。

〔答1〕 公的年金加入の被保険者の配偶者であつて、20歳以上60歳未満である者は、現在国民年金に任意加入している者も任意加入している者も、すべて、施行日以後は強制加入することになります。

〔答2〕 今回の改正では、改正前の国民年金の保険料納付済期間や保険料免除期間は、改正後の国民年金に引き継がれ給付の算定に算入されることになっています。これにより、改正前すでに任意加入していた期間はその実績が



給付に反映されますので、任意加入の期間がまったくなく改正後に初めて強制加入被保険者となった場合よりも、それだけ老齢基礎年金の額が高くなります。

〃満期おめでとう〃

- 今月めでたく六十歳になられた方
- 安東ユキ(長下) 北林定治(本城)
 - 奥山文治郎(大淵) 成田さつゑ(大町)
 - 泉谷テル(大沢) 板垣カチ子(本城)
 - 金松治(御嶽) 細田キエ(米畑)
 - 奈良悦子(新丁) 奥山トクエ(大淵)
 - 武石末吉(根小屋) 渡辺フジノ(根小屋)
 - 渡辺リサ(大淵)
 - 鈴木タケ(浦田) 鈴木キエ(大岱)
 - 藤島フミ(細越) 大川儀一(小滝)
 - 春日フミ(小又) 柏木チエ(桂瀬)
 - 加賀ユキ(桂瀬) 上佐チエ子(堺田)
 - 春日弘一(五味堀) 織山シゲ(根森田)

④ 低血圧を治す栄養ドリンク

しょう油盃一杯(味噌でもよい) 生タマゴ1個

ニンニク一片 カツオブシひとつまみ

ショウガひとかけら ウメボシ1~2個 トロロコンブ1つまみ

材料をドンブリに入れ、熱湯をそそいでかきまぜて飲む。残してもよいから、気分よく飲めるだけ飲む。無理にたくさん飲む必要はない。



家族のスキンシップに 操体を

保健だより



No. 60

低血圧の治し方



③腕とモモを上げるところまで振り上げ、ドンドン足踏み。30~50回。

低血圧を布団の中で治す
低血圧の人は、血の巡りがわるいから目ざめがわるく、朝いつまでも布団から抜け出せない人が多い。次のような操体法をやれば、腰の垂みもとれてすっきり目ざめるようになります。又、低血圧を治す栄養ドリンクを飲んでみましてもいい。毎日続けないと効果はありません。

操体法 (体の垂みをとる)

みづかな歴史 (48)

ドント焼き

一月十五日の夕闇の中、米内沢神社の境内で恒例のドント祭が行われた。

古来、火による民俗行事は洋の東西に広範囲に及んでいる。県内でも柴燈(せど)まつり(ナマハゲ、火振りかまくら、万灯火、お盆の迎火・送り火、そしてドント祭などがよく知られている。

ドント祭といえば仙台の大崎八幡宮が有名で、一月十五日の夕方のニュースに毎年映し出される。現在は新暦十五日に行う所が多いが、もとは旧暦十五日、いわゆる小正月行事であり、正月の門松や注連(しめ)飾り、竹、古いお札やご幣、書き初めなどを焼きおさめる火祭りである。この火で焼いたモチを食べると風邪をひかない、焼け残った松や竹を家の屋根におくと一年中火事にあわない、炎が高く上がった書き初めの主は書道の腕が上がる、この火にあたると無病息災で過ごせる、などといわれる。

ドント焼きは、ドント焼きともいう。また、左義長とも言われている。左義長の由来は、後漢の明帝の時代(西暦十六年頃)、道教と仏教

の優劣を競うため、両方の教典を燃やしたところ、仏典の方は紙が燃えても文字が残ったので「左の義(おし)が長(す)れ(た)り」という故事による。我が国では三稜杖(さざちよう)とも書き、これは往事宮中で正月十五日及び十八日、清涼殿の東庭で青竹を束ねて立て、これを稜杖(ぎじょう)と称して、これを三つを結び、扇子、短冊、古書などをそなえて焼いた儀式で、三つの稜杖を用いたのでサギツチャウと言ったが

三稜杖は儀式の主体でなく、火祭りの祭具の一つであり、火を燃やすもとの行事があり、この火で祭具の稜杖を焼きおさめたので三稜杖、そして左義長と言われるようになったと思われる。

ドントは「唐土」とか「爆竹」とも書かれ火の燃える勢の音の意味などと言われる。ドントとは「遠土」即ち内と外との境、境域を意味する。疫病神や禍いをもたらす虫の神、



鳥の神等の多くはこの地まで送られ、悪霊を追い祓う祭り事をうけ、この祭標(まつりのしるし)を燃やす火災でことなく送られる。柴燈まつりのセドは、この火のサイドであり道祖土(さへと)に由来する。まつられる神は、塞神(さいのかみ)であったり、歳(とし)の神であったり定りがなく、火を中心とし、そしてこれを境界とし、迎えたり送ったりすることから考え、柳田国男氏の「神とは祖霊の結晶である」の一言を用い得るとするなら、このドント焼き、万灯火、盆火も、時節を異にするが同種の行事かもしれない。(鈴木正和)

白 い 妖 精 た ち の 舞 乱

スキーによるデモンストレーション

カラオケのど自慢

農村広場で

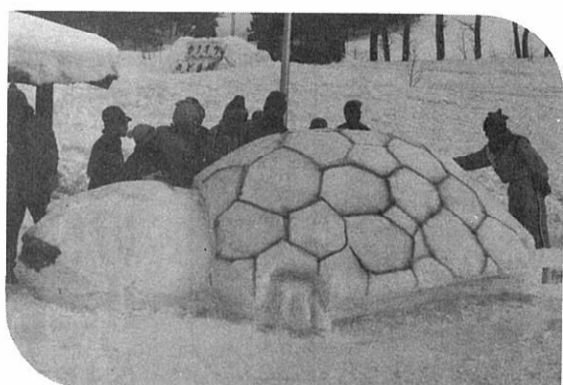
自作ソリで優勝した「便器号」は時速?キロ

冬の夜空にエコー、カラオケ大会

自作ソリで優勝した「便器号」は時速?キロ



入賞した「カメ」と「ネコ」



雪だるまコンクールで、

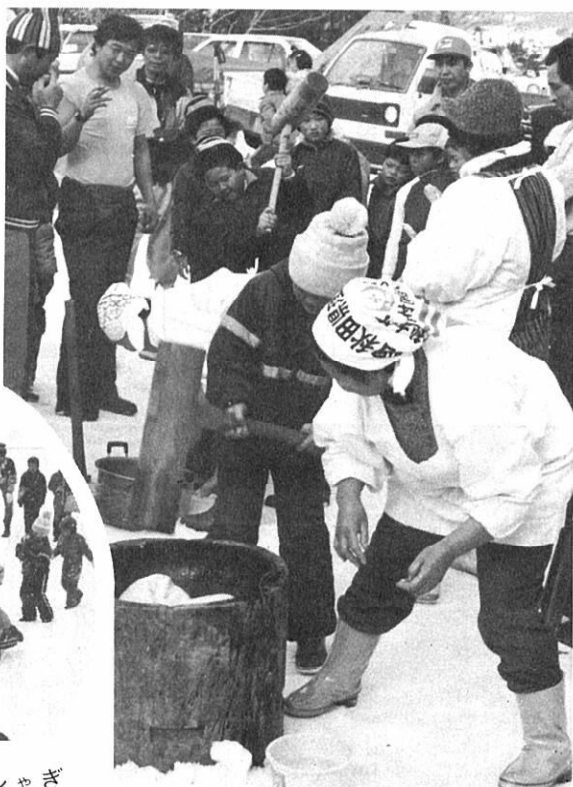


雪上カルタに幼児は大はしゃぎ

雪っ子まつり

もちつきは「チビッコ」の若さで

大人気はすべり台の「ケチジョリ」



広漢 チャレンジ コーナー (12)

①別なテイアンを持って会議にでる②ヨウセキが大きいと水に浮く
 ③悪からカインシにして更生する④面白いソザイを生かした作品⑤乾燥させてフンマツにする⑥これはカインシの作品だ⑦リレキシヨを持って面接⑧ジユクレンした工具⑨リンカーンの奴隷カイホウ⑩私の意見は完全にモクサツされた⑪シンカとして国王に仕える⑫病院のカインシの時間⑬身元をシヨウカイする文書⑭人生のボウカン者であり続けた⑮入院患者がカイホウにむかう⑯ネツキヨウ的な応援⑰シコウ錯誤の繰り返し⑱バスに酔った人をカイホウする⑲学園フンソウが解決した⑳彼はドリヨウの広い男㉑レンケイブレイで勝った㉒カイホウ的な性格の人で付き合やすい (答は8ページ)

ことは

「卒業生諸君に、はなむけの言葉をひとこと……」というときの「はなむけ」は、門出する人への贈り物を意味します。漢字では「餞」または「饗」と書きまます。いずれも、すすめる意で「餞別」という漢語は、今なお使われています。

「はなむけ」はもともと「鼻向け」からきた言葉でした。平安時代の歌人紀貫之が、任地の土佐から、海路京都へ帰った際、旅行記「土佐日記」には、出

発のとき「舟路なれど馬のはなむけす」と記されています。当時は旅行者を見送るとき、目的地のほうへ馬の鼻先を向け、前途の無事を祈る風習がありました。また、見送る人が馬の鼻を自分のほうへ引き寄せて、早く帰ることを祈ったとする説もあります。

後に「馬のはなむけ」は、立つ人に金品や詩歌を贈ったり、送別の宴を催すことを指し、「はなむけ」は贈り物そのものを言うようになりました。

祝儀の金品を「はな」と呼ぶのは、進物を花の枝につけた風習からとされる言葉。「はなむけ」とは関係がないようです。

税金は期限内に 自主的に納めましょう

◆年度末になりましたので、納め忘れの税金がありましたら、直ちに納めて下さるようお願いいたします。なお新年度（昭和61年度）の納税も右表のとおり始まりますので、期限内に自主的に納めるようご協力をお願いします。

◆税金は法により納入しなければならない指定期限があります。この期限を失うと督促手数料、延滞金等が加算され非常に不利な納付をしなければなりません。督促状や催告状を受けた後も納付に応じないときは、強制的に財産の処分を受け、差押財産を換価して租税収入にあてることとなります。進んで期限内に納めるようにしましょう。

◆納税貯蓄組合は、納税のために計画的に貯蓄を行ない、税の納付を容易かつ確実にすることを目的として設立されております。納税貯蓄組合には納税成績によって組合活動の励みとなるような奨励金等が支給されております。納税貯蓄組合に積極的に加入しましょう。

◆年度変わりに伴う納税貯蓄組合長及び納税貯蓄組合役員の変動並びに納税貯蓄組合員の加入、脱退については必ず文書で速やかに納税貯蓄組合連合会事務局（森吉町役場税務課徴収係）へ届け出て下さい。



—この社会、あなたの税が生きている—

森吉町役場税務課
森吉町納税貯蓄組合連合会

町税の納期一覧表	
納期	税目
4月30日	国民健康保険税1期 軽自動車税
5月31日	固定資産税1期
6月30日	町県民税1期
7月31日	国民健康保険税2期
9月1日	固定資産税2期 町県民税2期
9月30日	国民健康保険税3期
10月31日	町県民税3期
12月1日	国民健康保険税4期
12月25日	固定資産税3期
1月31日	町県民税4期 国民健康保険税5期
2月28日	固定資産税4期

目標達成 献血

献血事業の推進につきましては町民のみなさんご協力を賜わり厚くお礼を申し上げます。
おかげ様で、六十年目の目標四百四十人に対し、四百五十七人の実績で三・九%増となりました。皆様の「愛のご協力」に感謝申し上げます。今後ともよろしくお願い申し上げます。



愛の血液はみんなのために

みごと全県一

秋田市で2月8日開かれた、全県学校給食調理コンクールB部門（親子など一般ファミリー）で米内沢小学校推せん千葉春美さん（米畑）直子さん（6年）の親子チームが、アイデア料理の「初乳チーズコロッケ」に腕をふり、見事全県一に輝いた。



アイディアと味で全県一に

学校給食調理
コンクール
米畑の千葉さん親子

ご行政も改革の時代に

分別厳正で 効率的処理を

年間二千七百万円にも及ぶごみの処理費も、結局は皆さんの税でまかなわれています。また大袋処理場に関しては、関係部落から毎年のように善処を求められていますが、国の財政再建のありを受けて、町財政もまた深刻な事態に直面しており、直ちに別の処理場を設けるといふわけにはいかない事態に直面しています。

めには、可燃、不燃のごみ分別をいっそう厳正にして、カラスのえさになるようなものを無くし、発生する煙や臭い、ハエなどを最小限におさえて、地元迷惑をかけるようなしなればなりません。ごみに対する認識を更に深めていただくようお願いいたします。

新しい機械も 大きな役割

昭和六十年年度には、ごみの処理能率を上げるために、国民年金の融資をお願いして、写真のように連日処理場で活躍しています。皆さんから拠出される国民年金が、ここでも町行政の重要な部分で、大きな力になっていきます。



国民年金融資をうけたローダー

揺れる心を 受け止めてあげよう

家出は 非行への入口

しかられたり、おもしろくないからと家出する少年たち。とりわけ最近の中学生に増えているのが、友達と二人で家出するケース。環境が似ていたり、相手に同情したり、二人なら怖くないなどといったも危険はいつぱいです。

家庭での心配り で家出を防ごう

- 子供の悩みごとや心配ごとについて、いつでも気軽に話しかける親子関係を。
- 現実から逃げるのではなく、耐えてがんばる勇気が大切であることを教える。
- ふだんから子供の持ち物や言葉

遣い、態度などに注意を払う。
●子供の外出先を常に確かめ、帰宅時間を守るようにする。子供の友人関係をよく知っておくことも大切で、親同士でときどき連絡をとりあう。

報 漢 字 (12) 今月号の答

- ⑤科 ⑥科 ⑦科 ⑧科 ⑨科 ⑩科 ⑪科 ⑫科 ⑬科 ⑭科 ⑮科 ⑯科 ⑰科 ⑱科 ⑲科 ⑳科 ㉑科 ㉒科 ㉓科 ㉔科 ㉕科 ㉖科 ㉗科 ㉘科 ㉙科 ㉚科 ㉛科 ㉜科 ㉝科 ㉞科 ㉟科 ㊱科 ㊲科 ㊳科 ㊴科 ㊵科 ㊶科 ㊷科 ㊸科 ㊹科 ㊺科



乳幼児健診

◆育児相談

3月26日(水)コミュニティセンター

4月17日(木)前田集落センター

◆三才児検診

4月15日(火)前田集落センター

◆乳児検診

4月22日(火)コミュニティセンター

予防接種 (ポリオ三種混合)

◆4月8日(火) ポリオ

米内沢=コミセン 1時より

前田=集落センター 2時30分

◆4月10日(木) 三種混合

米内沢=コミセン 1時より

前田=集落センター 2時30分

母子手帳交付日

- ◆4月7日(月)役場福祉保健課
- ◆4月21日(月)コミセン (栄養指導)

児童生徒の「いじめ」問題に関する相談室の活用について

最近、児童生徒の健全育成上、特に「いじめ」の問題が深刻化しています。このことは地域全体で総合的にかかわることが重要であります。子ども会世話人会や民生児童委員協議会の活動を通して対応を図らなければなりません、その対策の緊急性にかんがみ、心やすく相談が受けられるよう、北秋田福祉事務所に「家庭相談室」を設けています。電話や訪問相談にも応じますので気軽にご利用を。 ☎ (62) 1275

「うますぎる話」には落とし穴が…

◆現物まがい商法と同じ手口……会員権商法

ゴルフ、テニスなどスポーツ施設の会員権を「老後の投資に」といって実際には、ほとんど利用することができない人に売りこんでいます。そして売った会員権を高率の借料で業者が預るといふ。手口は現物まがい

商法と同じです。

◆助言どころか、だまし取る……証券投資

「保証金を払えば10倍のお金を貸し、希望の株を買ってあげます」とか「値上がりしている何々株を安い値段で分けてあげます」などと、うまいことをいって保証金をだましとったり注文どおりの株を売買しなかったりするようなどころもあります。

◆もうかる土地、実は荒地……原野商法

「くじに当たりました。アンケートの中より選ばれました」等といって温泉旅行に無料招待します。旅館・ホテルで「北海道の土地を買えば、必ず値上がりします」とさも掘りだしものが手に入るように思わせ買わせるのです。ところがその土地は二束三文の荒地で、売るに売れず、利用できないというものです。

春の火災予防運動

4月6日～12日

怖いのは
「消したつもり」と
「消えたはず」

みんなの力で、町内から火災をなくしましょう。

子ども・親
学校・地域

話し合おう 何かよい案
生まれるはず。 「いじめ」のない明るい町に

成松 田橋 勝鉄 子雄 合新 川町

ご結婚 おめでとう



絵本一セット (20冊)
米内沢美寅会 (会長 北林エイ子さん) は、今年もまた米内沢保育所の園児たちに「絵本20冊」をプレゼントされました。すこやかな成長を願ってのご厚意に感謝申し上げます。

田中香寿美 (敏雄・長女) 下前田

加賀 侑也 (明・長男) 陣場岱

柴田 千里 (栄則・長女) 五味堀

木村 将 (重政・二男) 学校通

片岡 春菜 (義宏・長女) 浦田

赤石 祐介 (勝正・長男) 新丁

鈴木 勝史 (清・長男) 向本城

お誕生 おめでとう



寄贈

三万円 桂瀬 加賀 松蔵
二万円 森吉 吉田 作治

香典返し



吉田 勇蔵 (77) ヨシエ夫 様
金沢 要吉 (74) チエ夫 田
見上 ヤエ (68) 克二母 鍛冶町
阿部 勝治 (69) 勝芳父 川向
吉田 カネ (85) 勝美母 天津場

おくやみ



木(奥藤)成 村山島田 久 久 子 仁
久美子 浩子
松大細大 山 淵 越 町