



広報もりよし

発行・編集 森吉町役場企画開発課 秋田県北秋田郡森吉町
米内沢字七曲51 /印刷 米内沢中央印刷所

No. 339



V4 全国高校スキー女子リレー

この笑顔、執念の勝利

(写真提供 秋田魁新報社
右から一走工藤、二走片山、三走庄司)

北アルプスに抱かれた、長野県白馬村で第35回全国高校スキー大会(2月3日~7日)が開かれた。米内沢高校勢は10キロに4、7、10位と3人が入賞。またリレーでは大館桂に0.4秒差で勝ち、四連覇の大金字塔を樹立し、米高の強さを全国に見せつけた。乙女たちよ、前人未到のV5へはばたけ!!

町の人口

昭和61年1月末現在
住民登録人口

男 4,872 (+2)

女 5,302 (-12)

計 10,174 (-10)

世帯数 2,783 (+1)



観光活性化対策を見出す

地域開発シ ンポジウム 自然的文化的特性が豊富

鷹巣阿仁広域市町村圏組合主催の観光開発のあり方をテーマにした「地域開発シンポジウム」は一月二十四日、コミュニティセンターで開かれた。鷹巣阿仁地域の開発を求めてパートIIと銘打って、基調講演やパネルディスカッションが行われ、広域観光開発や高速交通体系などに五百人の方が熱心に傾聴された。

管理者あいさつ

岡山義郎合川町長

昨年は航空問題をとりあげ、地域活性化のためにがんばりたいとあいさつ。

基調講演

「広域観光・レクリエーションの将来展望について」

建設省東北地方建設局 建設専門官 賀来宏和氏



地域に根ざした 暖かいサービス

建設省から三省庁で六十年程度から二カ年で実施する米代川流域総合



盛会だったシンポジウム

整備計画調査は、地域活性化の交通体系の整備、広大な土地を利用した経済基盤、広域観光レク施設、海洋と鉱山資源の有効活用など多角的な調査であることを説明されたあと本題に入った。

今の社会動向のレク関係をみると四点にしばられる。①自由時間の増加と余暇活動：自由時間は七時間五分と三十五年に比べて一時半増えている②価値感の多様化と趣味的な生活への志向：心の豊かな時代に入り、仕事以外の生活に生がいをを感じる人や趣味に没頭した暮らしをしたい人が多くなった。③高齢化社会：二十一世紀には人口の二割以上に達するものと思う。④健康問題に関する関心の高まり：車社会による運動不足、情報化社会による精神的ストレスなど国民の有病率が増えている。自然環境の中で遊びたい人が七〇%以上もいる。このような社会的動向に合わせたレク施設の整備に真剣に取り組まなければならない。

そこで、望まれるレクリエーション施設の形態としては①豊かな自然環境とゆとりある空間②魅力ある拠点施設③健康の維持増進や文化の創造など多様なレク活動に対応できる施設④高速交通機関によるアクセス⑤地域に根ざした暖かいサービスの五点を強調された。

さらに鷹巣阿仁地域の観光レクの開発の課題については、①自然

環境の点では言うことはない。拠点施設の整備が必要であるとともに森吉山スキー場開発はオールシーズン型でありたい②コマ切れ開発でなく計画理念に基づいた開発が必要③交通網の発達は色々な可能性を地域にもたらすので積極的な整備が大切である。また飛行場の誘致も地域開発のカギになる④健康志向への対応として温泉開発が必要であるとのべられた。

パネリスト

運輸省新潟運輸局企画部 地域整備課長 中村和夫氏



観光ニーズの 対応が重要

全国的にみて秋田県の施設は少ないが観光客は増えている。行政でも観光は地域振興施策の中で重要な位置を占めているがある。資源を活用しきっていないと思う。最近の旅行は家族的で、しかもスポーツ型となっているが、今後は



身の丈に見合った 観光計画を

観光客の動きには原則性がある。近距離は二、三百キロで車が主体、三、七、百キロの中距離になると鉄道利用が圧倒的、七百キロを超えると飛行機と観光客は距離によって決まる。遠くからの客は名所地を回り見せて歩くし、スポーツ客は滞在型である。いずれにせよ観光は見せ場をたくさんつくるのが大切である。また山形県小国町の自然教育構想のように、町民の持ち分を出し合ったみんなの力が必要で、身の丈に見合った観光計画をすべきであるとのべられた。

河北新報社 秋田総局長 石沢友隆氏



強力な 推進役が必要

東北の観光白書によると、秋田県は二、七八一万人と伸びているが、秋田市の若い人に県北の観光地はと聞いたら、上和田湖とマイナランドの二カ所だけで当地名はでてこなかった。観光立町をめざすには計画を根気強く実施することとで、バカになる推進役が必要である強調された。

阿仁鷹巣観光協会長 近藤富治郎氏



観光要素では 他にまけない

当面、この地域は観光開発のほかに開発はなく、シンポジウムを活性化の起爆剤にしたい。森吉山スキー場、将来阿仁川ダムによる一五〇haの人造湖、きれいな空気と緑、広大な大野台、阿仁奥地、八幡平との関連など通年性や立地的観光要素は他より見劣るものではない。進めるには重い荷物を覚悟しなければならず、中途半端なものではなく総合的恒久的施策による観光の対応が必要で、重大な時期にきていると力説された。

コーディネーター

衆議院議員 野呂田芳成氏



いい循環に 地域が結集

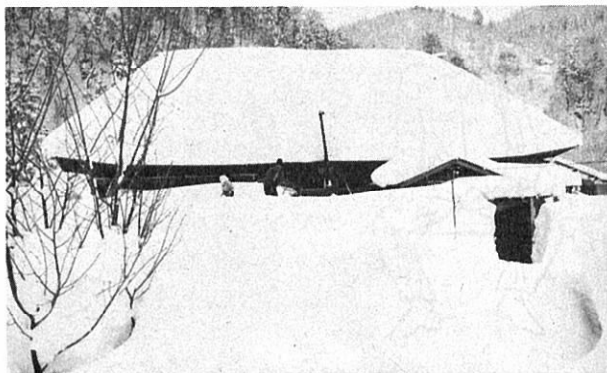
森吉山スキー場、阿仁川ダム、鷹角線、大野台空港、米代川流域整備計画、大野台農用地開発など秋田県を代表する事業が次々と花が咲いてきたことは、鷹巣阿仁地域が「いい循環」にのっていると思う。これを進めるためには、施設面などのハードウェアと人が来たくなるようなイメージ、演出力のソフトウェアがなければ観光は栄えない。観光客を引き寄せるには、歴史性(ヒストリー) 創作性・物語性(フィクション) 音楽と風味(リズム&テースト) 風光明媚(サイプシーイング)などを加味した要素が大切である。また自然は、ある程度人工的な手を加え、人間が望ましい状態においておく自然が本当の意味での必要な自然であると思う。観光産業を進めるには「大きな郷土愛と自信をもち、みんなの力を結集すること」にあるとのべ、地域開発シンポジウムを締めくくられた。

白魔に悩む

三年連続 豪雪対策本部を設置

一月二十五日から二十七日の夕方までに約四〇〇七〇センチの雪が降った。町では、町長を本部長に雪による災害の発生に備え「豪雪対策本部」を昨年より三日早く二十七日午前十時に設置した。

積雪は湯ノ倍で二四〇センチ、森吉二二〇センチ、前田一四五センチ、米内沢一二〇センチに達した。これに対し町では生活路線の除排雪を効率よく進めるために「道路上に駐車しない」「屋根などの雪は自家において処理する」など町民の協力を求めています。



屋根いっぱい雪(平田地区)

農耕用軽油の免税証交付

今回から免税証がオフイスコンピュータで作成されるため、申請書受付から数日後に交付されます。

申請書受付 昭和61年3月18日(火) 午前10時～午後3時まで

森吉町役場二階和室

必要書類等

- (一)新規申請者
- (1)農耕用機械の所有を証する書類(販売業者からの購入証明書等)
- (2)耕作面積の証明書(農業委員

会の証明

- (3)申請者の印鑑(共同の場合は全員)
- (4)手数料(350円県証紙)

継続申請者

- (1)免税証油使用者証
- (2)耕作面積の証明書(農業委員会の証明)
- (3)申請者の印鑑(共同の場合は全員)
- (4)前回購入した免税証油の納品書または石油販売店からの証明書(前回の免税証交付数量

免税証交付 昭和61年3月27日(木) 午前10時～12時まで

森吉町役場二階和室

- 必要書類等
- (1)免税証引換券
- (2)申請者印鑑(共同の場合は代表者)
- (3)受領者印鑑

詳しいことは北秋田県税事務所にお尋ねください ☎0186(49)2211

健康診査・疾病予防及び重症化防止 に関する事業

- ◎ 町内に在住する満40才以上の方で、国民健康保険の被保険者であること。
- ① 2泊3日検査費用66,000円のうち3分の2で44,000円を助成する。
検査項目は超音波断面写真外30項目です。
 - ② 新たに実施、1日ドック、検査費32,000円のうち3分の2で23,000円を助成する。
検査項目は、14項目です。

医療費が増えたと

医療費の増加は、増えた分に応じて、みなさんが納められる保険税を値上げして、これを補うことになっています。しかし、今日のように増えつづける医療費に合わせて保険税を値上げしたのでは、みなさんの負担が大きくなるばかりです。むしろ、医療費がなぜ増えるのかをよく理解していただき、医療費の適切な使い方を工夫したほうがもっとプラスになるとは思いませんか。

① 「国保」ってなあーに？

質問 国保って何のことですか？

おこたえ 国保は国民健康保険の略称です。ふだん健康なわたしたちでも、いつ、どこで病気やケガをするかわかりません。そんなとき、お金がなくて病院にも行けないということがないように、日ごろからみなさんの収入に応じてお金を出し合い、病気やケガをしたときの費用にあてるとするのが国民健康保険の制度です。

② 国保はだれが入るの？

質問 国保には、だれでも入れるんですか？

おこたえ いいえ、だれでも入れるわけではありません。でも国民のすべてが、何かの保険に加入していなければならないことになっています。

地域保険(国保)	市区町村居住者
一般勤労者	(政府・組合)健康保険
船員	船員保険
国家公務員	国家公務員等共済組合
地方公務員	地方公務員等共済組合
私学教職員	私立学校教職員共済組合

質問 会社の保険か国保か好きな方を選ぶことができますか？

おこたえ どちらか好きな方を選んで入るというわけにはいきません。国民健康保険には、他保険優先というきまりがあります。ですから、会社に保険があれば、その会社の保険に入らなければなりません。法律では、職域保険の加入者や生活保護受給者以外は、すべて国保に加入するように定められています。

人間ドックで早期発見、早期治療

なお、次のような人は、老齢基礎年金が適用されないので、基本的



老齢基礎年金

昭和66年4月より支給



大正15年4月1日以前に生まれた人

改正前の規定により支給

今月めでたく六十歳になられた方
金正吉(向本城) 桜田ミツ(米内沢駅前) 武石フヨ(根小屋) 石崎チエ(寄延) 松岡マチ(大町) 武石キツヨ(長野) 奈良フジヨ(本城) 工藤イネ(大袋) 庄司正道(神成) 松浦幸一(平里)

繰り上げ支給を希望される方は減額されます、その割合は65歳になっても変わりませんのでよく考えて手続きをして下さい。

年金についてわからないことがありましたら本庁、支所年金係におたずねください。

障害基礎年金、遺族基礎年金は改正法の施行日(昭和61年4月1日)以後に、事故が発生した場合に支給されることとなります。

なお、改正前の障害福祉年金、母子福祉年金、準母子福祉年金の受給権者に対しては、改正法施行後は障害基礎年金、遺族基礎年金が支給されることとなります。

2 障害基礎年金 遺族基礎年金

支給の繰上げについては、60歳以上65歳未満の間の希望するところから、支給の繰下げについては、66歳以後の希望するところから老齢基礎年金を受けるときができます。

首スジのこりをとる



① 左右、前後の感覚の差はないか、ゆっくり動かしながら確かめる。

② 治し方の1例：右首スジに痛みがある場合



痛いところから、ゆっくり気持ちのよいほうへ動かす。いちばん気持ちのよいところで2~3秒間止め、その後ストンと脱力。3~4回くり返すと痛みやこりはとれてくる。首に少し力を入れながらゆっくり動かすとよい。



① 左右の肩を交互に上げて、楽に肩を落とす。左右の肩を交互に上げて、楽に肩を落とす。左右の肩を交互に上げて、楽に肩を落とす。

② 左右の感覚が同じになれば、今度は両肩を上げて、3秒間止め、ストンと脱力。左右の感覚が同じになれば、今度は両肩を上げて、3秒間止め、ストンと脱力。

肩のこりをとる

操作法



保健だより

高血圧になりやすい人は、肩や首スジがこりやすく、このこりを取り、上半身が柔らかくなると、血圧も安定しやすくなります。今回は「肩のこり、首スジのこり」とり方を、寝ているとき以外はどこでもやれるので、肩のこり、疲れに気づいたら実行してみてください。

みづかな歴史 (47)

阿仁部の自動車 (三)



これまでふれてきた乗合自動車というのは、大型乗用車のことです。バスのことではない。バスもまたしばらくは同じ名で呼ばれたのでまぎらわしい。

そのバスがいつごろから阿仁部に入っていたかは、今のところ確定的でないが、昭和八年には既に入っていたというから、その二三年前あたりではないだろうか。

昭和十八年三月、陸軍統制令によって、東北三郡の十三業者が統合し、秋北乗合自動車株式会社（秋北バス株式会社と改めたのは昭和29年3月より）を設立した。

当時、阿仁・鷹巣地方で営業していた三業者も当然これに加わっておりである。

シボレー1934年式	定員14
シボレー1936年式	定員32
シボレー1935年式	定員19
シボレー1935年式	定員16
トヨタ 2602年式	定員33
トヨタ 2600年式	定員32
トヨタ 2599年式	定員32
トヨタ 2598年式	定員20
大又自動車合資会社	
フォード1936年式	定員16
フォード1934年式	定員15
シボレー1936年式	定員16
丸亀運輸合資会社	
落合村 桜田 治恵門	
ニッサン1937年式	定員21
ニッサン1937年式	定員22
ニッサン2592年式	定員22



火おこしを手伝ってただで乗せてもらったなどの思い出をお持ちの方も多いことと思う。

ところで、当時は降雪期には運行できなかった。馬そりの一人舞台であった。ただ客ぞりの利用はあまりなく、米内沢・鷹巣間を一日一回運行しただけだったという。除雪が米内沢・鷹巣間で週一回程度行われるようになったのは昭和三十年以降のことである。森吉町が誕生のころも、米内沢・前田間は時々しか除雪されなかった。バスが観光面で活躍しバスガイドが脚光を浴びはじめるのも、このころからである。（工藤与助）

『額入りの書』を寄贈

コミュニティセンターに本城の新林さん

方随 水は、四角い(方)器にも、まるい(圓)器にも したがう(随)
善依 人はよく(善)なるのも 悪くなるのも友による(依)
友悪 人悪



冬の省エネ 三つのタイプ

- 無駄排除型
 - 電灯はこまめに消す
 - 湯沸かし器や風呂の口火をつけたままにしない
- 生活の知恵型
 - 冷蔵庫のトビラはできるだけ閉の回数を減らす
 - 入浴は間をあけずに入る
 - 照明器具はこまめに掃除する
 - コタツの下に毛布などを敷く
- 健康増進型
 - 暖房の温度を適度にする
 - ちよつとそこまでの外出は、歩いてすませる。



山林の手入れは補助制度の活用で

造林・下刈り・除間伐・枝打ち・雪起し等の森林整備や、これらを行うための作業道の開設には、一定の条件がありますが、国・県より助成が得られます。

町では、このような補助制度を活用した森林整備を進めるため、森林組合と相談して森林総合整備事業、間伐促進対策事業、森林整備促進対策事業などの計画を立てて実施しています。

森吉町の民有林は、人工林のうち八六%が三十年生以下の若令林で除間伐や枝打ちなどの手入れが必要な時期にあります。

木材不況の中にあつて、林の手入れを進めることは大変ですが、補助制度を活用し、苦勞して植えた林を、良質の価値ある林にして国産材時代にそなえていただきました。

六十一年度分の計画用紙を配付しますので三月二十日まで申込みして下さい。

申込先 役場農林課林務係及び前田支所。

なお、詳しいお問合せは、電話七二一三一一内線一七、農林課林務担当まで。

(写真) 間伐講習会

合同年祝



カメラさんぽ

民謡プレゼント

特別養護老人ホーム「森泉荘」に鷹巣の愛語会が2回目の「うたっこ」を無料プレゼントされた。大ホールに集まったみなさんの前で、得意の民謡のノドと歌謡曲のノドを分けて披露され、涙を流して聴く人、ベットに横たわって首を振る人、一緒に口ずさむお年寄など何よりのプレゼントに大きな拍手を送った。



広漢字チャレンジコーナー (11)

①絶大な効果をおさめる②ベルを強くおす③自らをかえりみて悔いる④故郷にかえるうれしさ⑤品物を現金にかえる場合⑥保険をかける⑦彼の商売は手がたい⑧授業料をおさめる⑨彼を生徒会長におす⑩過去をかえりみて懐かしむ⑪正気にかえるとひどく恥じ入った⑫池の水をかえる⑬賞金をかける⑭仲間の団結はかたい⑮進んで学問をおさめる⑯予定をかえると他に迷惑⑰電線をかける⑱彼の書く文はかたい⑲広い領地をおさめる⑳人間の命にはかえられない㉑本件にかかる訴訟

(答は9ページ)

虎の巻

日ごろ怠けていた学生にとつては、ねじり鉢巻で勉強しなければならぬ期末試験のシーズン。なかには、「虎の巻が頼みの綱」という学生も少なくないでしょう。

この「虎の巻」は、教科書の内容を要領よく解説した手軽な自習参考書のこと。中国古来の兵法書「六韜」の一つ「虎韜」の巻からきた言葉です。「韜」はもととは革袋で包み隠すことで、秘伝書、極意書の意味に使われました。

全六巻のうち、前半の「文韜」

「武韜」「竜韜」は総論的な戦略を説いたもの。後半の「虎韜」「豹韜」「犬韜」は各論的な戦術の書です。わが国では特に「虎韜」の巻が尊重されてきました。「虎の巻」と同じ意味に使われる「アンチヨコ」は「安直」がなまった大正時代以来の学生用語。いちいち辞書を引いて調べると手間ひまがいらぬ安直さから名付けられたものです。

「虎巻」も「虎の巻」の略称。「虎韜」の重々しさと比べると「トラカン」という呼び名には、アンチヨコ同様の安直さを感じられます。

ことば

コトバ

米内沢高校 女子スキー

県内敵なし 全国を制覇

第31回全県高校スキー大会(1月15日~18日・田沢湖町)

◆女子10歳 庄司厚子念願の初優勝、二位に一年片山

- ①庄司厚子(米内沢) 29分53秒
- ②片山悦子(米内沢) 30分37秒
- ③菅原(大館桂) ④木村(同) ⑤宮(同) ⑥工藤和子(米内沢) 31分25秒
- ⑦菊地理加(米内沢) 32分59秒
- ⑧桜田淑子(米内沢) 33分1秒
- ⑨津谷幸子(米内沢) 33分46秒

◆女子リレー 逆転で三連覇達成

- ①米内沢46分5秒
- ②工藤15分1秒
- ③片山15分49秒
- ④庄司15分15秒
- ⑤大館桂46分10秒
- ⑥湯沢北

第37回県体スキー大会(1月23日~26日・鹿角市)

- ◆女子10歳 激戦展開庄司が勝つ
- ①庄司厚子(米内沢) 36分47秒
- ②木村(大館桂) ③宮(同) ④菅原(同) ⑤片山(米内沢) 38分6秒

- ④工藤(米内沢) 38分8秒
- ⑤菊地(米内沢) 40分18秒
- ⑥榎田(米内沢) 40分38秒
- ⑦女子5歳(少年) 庄司快走負け知らず
- ⑧庄司厚子(米内沢) 18分24秒
- ⑨宮(大館桂) 18分36秒
- ⑩菅原(同) ⑪片山(米内沢) 19分9秒
- ⑫木村(大館桂) ⑬工藤(米内沢) 19分18秒
- ⑭菊地(米内沢) 20分45秒

◆女子5歳(成年一部) 佐藤浩子

- ①佐藤浩子(日体大・米高出身) 19分13秒
- ②工藤(日大) ③武田(日体大)

◆女子リレー 米高またもV3

- ①米内沢57分10秒
- ②工藤18分36秒
- ③片山19分23秒
- ④庄司19分10秒
- ⑤大館桂57分19秒
- ⑥花輪59分28秒

第35回全国高校スキー大会(2月3日~6日・長野県白馬村)

◆女子10歳 一年片山大健闘

- ①星川(山形) 32分39秒
- ②片山悦子(米内沢) 32分56秒
- ③庄司厚子(米内沢) 33分20秒
- ④工藤和子(米内沢) 33分33秒

◆女子リレー 先輩の伝統を死守

- ①米内沢高50分28秒
- ②工藤和子16分43秒
- ③片山悦子16分48秒
- ④庄司厚子16分56秒
- ⑤大館桂50分29秒
- ⑥新井(新潟) 52分30秒
- ⑦花輪⑧湯沢北

2月2日 雪のスポーツ 5千人にわく

米小総合準優勝 前小学校別得点優勝

第21回大館・北秋田小学校スキー米内沢大会

- 〔学校別得点〕
- ▽男子①前田46・5点 ②鷹巣中央40点 ③阿仁合40点 ④米内沢28点
 - ▽女子①鷹巣西76点 ②米内沢68点 ③鷹巣37点
- ▽総合①鷹巣西115点 ②米内沢96点 ③小沢田58点 ④前田55・5点



アルペン会場

- 〔5年男子距離・5歳〕
- ④石崎克匡(米内沢) 18分12秒
 - ⑤松橋将貴(米内沢) 18分38秒
 - ⑥考①17分11秒
- 〔6年女子距離・3歳〕
- ③武石礼子(米内沢) 12分0秒
 - ④千葉淳子(米内沢) 12分21秒
 - ⑤松橋智子(米内沢) 12分33秒
 - ⑥参考①11分54秒

〔6年男子距離・5歳〕

- ①田中隆弘(前田) 17分08秒
- ②金秀吉(米内沢) 17分12秒
- ③森川紀幸(前田) 17分35秒
- ④橋岡史(米内沢) 18分10秒

〔5年女子回転〕

- ②佐藤桂子(米内沢) 57秒60
- ③藤麻美(前田) 1分03秒
- ④参考①57秒28

〔5年男子回転〕

- ⑤岸野誠(前田) 59秒38
- ⑥鈴木一(米内沢) 1分0秒81
- ⑦参考①55秒78

〔6年女子回転〕

- ④松橋奈美(米内沢) 56秒62
- ⑤金沢由美子(米内沢) 58秒12
- ⑥参考①53秒91

〔6年男子回転〕

- ④三浦清亮(前田) 58秒59
- ⑤参考①55秒61



男子リレー優勝の前小メンバー(右から森川紀幸・田中隆弘・織山長正・宮野努)

- 〔男子大回転〕
- ④三浦清亮(前田) 33秒60 参考①33秒16
- 〔女子リレー・2歳X3人〕
- ②米内沢(武石礼子・千葉淳子・松橋智子) 22分40秒
 - ③前田24分14秒
 - ④森吉26分45秒
 - ⑤浦田26分46秒
 - ⑥参考①22分37秒
- 前小チームワークで勝つ
- 〔男子リレー・3歳X4人〕
- ①前田(森川紀幸・田中隆弘・織山長正・宮野努) 46分08秒
 - ②米内沢46分33秒
 - ③森吉51分41秒
 - ④浦田54分18秒

第5回 綱引選手権大会

1月26日

決勝惜敗 浦田若勢会婦人部

第5回秋田県綱引選手権大会が1月26日、秋田市で開かれました。森吉町からは、男子が浦田若勢会(3回目) 桂瀬愛郷団(初出場) 女子は浦田若勢会婦人部(3回目) が出場しました。

結果は、52チームから勝ち残り、決勝に進んだ浦田若勢会婦人部が、決勝で川井体育協会に涙をのんだ。男子は12チームが参加、過去の実績をもつ浦田若勢会が実力を出し切らぬままに、また初出場の桂瀬愛郷団は「一回でも勝てば」から波にのり大奮闘、浦田とともにベスト16の成績を残した。



準優勝の浦田若勢会婦人部



これが実力...? 浦田若勢会



できすぎか...? 桂瀬愛郷団

整備資金貸付
申込みは
2月20日
3月20日

◆老人居室整備資金◆
対象 60歳以上の老人の居室の整備を必要とし、自力で整備を行うことが困難な人。
貸付額 100万円 利率 3%
据置期間 2年以内
償還期間 昭和63年~71年まで
償還方法 元利均等半年賦
◆心身障害者整備資金◆
心身障害者手帳の一、二級又は療育手帳のAに該当する心身障害者(児)の居室の整備を必要とし、自力で整備を行うことが困難な人。
貸付額 80万円 利率 3% (所得税、非課税世帯は無利子)
据置期間 1年以内
償還期間 昭和62年~70年まで
償還方法 元利均等半年賦
申込みは、2月20日から3月20日まで。申請書は役場福祉係にあります。 ☎(72)3111

酔っていないと思っても 体は十分酔っています

「オオラは死んじまっただ」という歌が昔流行したことがあります。この歌は酔っ払い運転をして死んだ人のことをパロディ化したものですが、この歌でも分かるように酔っ払い運転は、死を背負った運転といえます。

酒酔い運転はもろろんのこと、酒気帯び運転も道路交通法で禁じられていることは、ドライバーの皆さんは百も承知のはず。それでも、車を運転してしまう人たちの言い訳は「あまり酔っていないと思ったから」とか「少ししか飲んでいないから」「自分は酒に強いから」などです。

しかし、いくらお酒に自信のある人でも、アルコールは体の機能に間違いなく悪影響を与えます。体が運転するには適さない次のような状態になっているということを忘れないでください。

◆上手に運転していると錯覚する◆居眠り運転をしやすくなる◆注意力が散漫になる◆反応が鈍くなる◆運転動作がぎこちなくなる

和町国つとみ 餅

2月22日~23日 農村広場で盛大に

気軽に参加ください

催し物の主なものを紹介します

- ▼町民スキー大会
- ▼自作ソリ競技大会
- ▼雪だるまコンクール
- ▼もちつき大集合
- ▼お汁こ・甘酒コーナー(無料)
- ▼雪上カルタ
- ▼雪っこ市
- ▼ナイター前夜祭

▼スキーの集い福引き整理券(一枚千円で教委・商工会・青年会で売っています)

詳しくは、教育委員会へおたずねください。 ☎(72)3259

広報 漢字 (11) 今月号の答え

⑧濁②掛⑨解⑤断④昇⑥断②折①割⑨回⑦臨⑧昇②京⑪離⑩掛⑥解⑫引⑭送⑯引⑮送⑰送⑱送⑲送



乳幼児健診

◆乳児健診

2月26日(水)コミュニティセンター

3月20日(木)前田基幹集落センター

◆育児相談

2月27日(木)前田基幹集落センター

◆一才六ヶ月児健診

3月20日(木)前田基幹集落センター

母子手帳交付日

3月5日(水)、3月19日(水)
役場福祉保健課へ妊婦さん本人がおいでください。

第9回

森吉町社会福祉大会

- ◆3月1日(土) 午前10時30分
コミュニティセンター
- ◆講演「心豊かな人間性を育むために」秋大教育学部教授倉田正義氏
- ◆実績発表(米内沢小学校、公民館福祉関係者)

社会的に弱い立場にある人の援護や教育現場での暴力行為、いじめ問題など地域福祉への対応が急務となっている。行政、学校、民間等が「地域福祉社会の活性化をめざして」をテーマに開かれます。

町民のみなさんも気軽にご参加ください。

所得税の確定申告は 正しく、お早目に

昭和60年分の所得税の確定申告は、2月16日から3月15日までです。正しくない申告をしますと、不足の税金を納めるだけでなく、加算税や延滞税も納めなければなりませんので正しい申告を。

納税相談日＝3月3日(月) 3月4日(火) 午前9時30分より役場和室

こんな訪問販売に注意

◆絶対もうかると…商品先物取引・

金取引・紹介商法。

- ◆講習会をさせてほしいと…和服・ステンレス鍋の販売。
- ◆公的機関を装う…消火器・表札の販売。

雪おろしは早目に ストーブなどにも注意

- ◆一般木造の屋根は70cmを越えると危険です。早目におろしましょう。
- ◆路上駐車は、除雪に妨害です。
- ◆避難口は二カ所以上確保し、必ず除雪を。
- ◆雪おろしにより煙突やガス管等がはずれていないか、ガスボンベが倒れていないかよく点検を。
- ◆外出時は、ストーブの完全消火を確認してから。
- ◆ストーブの給油や移動の際は、必ず火を消してから。
- ◆子どもや年寄、体の不自由な人は避難しやすい場所に休ませましょう。
- ◆万一火事が発生したら、すぐ家から出、絶対にもどらないこと。
- ◆道路や水路付近での子どものスキーやソリ遊びは危険です。

※ みんなで注意しましょう。

ひとり暮らしや老人家
庭へ「除排雪の手」を
差しのべましょう。

藤本幸子
庭由子
白鷹
坂

二万円
二万円
二万円
十万円
五万円
一万五千円

山田吉雄
播磨市太郎

ご結婚 おめでとう



佐藤昌子(新一・長女) 新町
佐藤長男(清二・長男) 様田
成田有希子(義勝・長女) 大町
片岡瑞恵(春雄・長女) 浦田
武石恭平(茂久・長男) 根小屋
富浦誠子(一行・長女) 新町
鈴木俊雄(昭雄・長男) 米畑

香典返し



田中ミサ(74) 芳夫母
柏木コト(67) 義美母
金ヒサ(82) 忠一母
庄司ヨシ(81)
近藤サヨ(61)
吉田太助(83) 直松父
播磨徳治(77) クミエ夫
播磨ハルエ(53) 市太郎妹
大坂白
前田圭
桂田
前田圭
田吉

お誕生 おめでとう



おくやみ



2月28日は固定資産税4期分の納期限です。忘れずに納めましょう。