



もりよし

広報

- 阿仁川をきれいに豊かにするシンポジウム 2~11
- 新年度予算.....12・13
- 町長エッセイ.....14・15
- 社会福祉協議会より.....16・17
- ねんきん・国保・保健・としょ...18・19
- 町税納期一覧・農作業標準労働賃金 ...20・21
- 教育委員会トピック.....22・23
- 町の話題・人事異動.....24・25
- 耳より情報.....26・27

今月の町長面会日

4/5^月 毎月第1月曜日
9:00~12:00

1993.4.5発行 平成5年 4月号 No.425

■編集と発行 / 森吉町役場総務課 (秋田県北秋田郡森吉町米内沢字七曲51 ☎0186-72-3111) ■印刷 / 有米内沢中央印刷



あなたらしく輝いてね!

基調講演要旨

「阿仁川の清流を蘇らせるために」

秋田県議会議長
北林照助氏



全国にたくさん川がありますけれども、阿仁川という川は全国でも5本の指に入るきれいな川であると思います。皆さん、なぜだと思になるでしょうけれども、隣の青森県にきれいな川、大きな川がありますか。岩手県はというと、盛岡市内に北上川が流れておりますけれどもあんまりきれいな川ではありません。山形にいけば最上川。最上川は大河でありますけれども山形市から平野部を流れてきていますので、あまりきれいな川ではありません。関東地方にいきますと、東京までいく間、たくさん川があります。洪水になれば激流になりますけれども、普段はほとんど水が流れておりません。こう見ますと、あまりきれいな川は全国にありません。私が2・3あげるとすれば、やっぱりきれいだと思うのは、岐阜の長良川。長良川は清流と鮎で暮らしがもってるといわれる位、鮎の鶴漁でたくさんの観光客が集まっております。それから、四万

・5ページに続く



今以上に關心を持ってもらえれば前進します。

森吉山ダム工事事務所長
田山成一氏

講師の北林先生やアドバイザーの方に適宜にご助言をいただくという順序で進めたいと思います。それは、森吉山ダム工事事務所所長の田山さんからお願いたします。

田山 ダム下流に対する影響の問題でありますけれども、水の量と水の質という問題があります。水の量については、ダムの下流に対して一定の水を放流すること義務づけられています。その量を確保することは当然としまして、その他に、下流の水質を守るためにどのくらい必要かと、あるいは魚が住むためにはどうかとか、いろいろな検討をして決めているわけがあります。

水の質の問題ですけれども、水が冷たいという問題、それに濁水問題がありました。当ダムは、水を取る方式として表面取水方式、すなわち表面の水を取るといこと

とですけれども、そういった方式を採用することになっております。表面の水を取るといことは、ダムに入ってくる水よりも水温が高いということになります。水は濁りにつきましても表面の水はきれいですからこれを放流するということになります。当ダムにつきましても、冷水問題、濁水問題は心配ないと考えています。先の話になります、ダム周辺の環境整備というものを計画しております。水に親しんでもらえるような施設を考えております。皆様から水とか、ダムとか、河川とか、そういったものに対して、今以上に關心を持ってもらえれば間接的になるかもしれませんが、けれども、河川の浄化といった問題に対しても前進するのではないかと考えております。

松橋町長 どうもありがとうございます。それでは、阿仁町の今



上流に住んでいるものの声はただちに下流に影響します。

阿仁町長
今井乙磨氏

井町長さんからお所見を承りたいと思います。

今井 阿仁町は阿仁川の一番上流に位置しているわけでございます。川を汚している原因でございます。ゴミの処理ということでお話し上げたいと思います。

処理の施設といたしましては、鷹巣阿仁清掃センターの処理場、そしてまた、荒瀬側の集落に入る右側に埋立地がございます。ここでも処分を行っております。町単独のゴミに対する事業でございますけれども、ゴミ集積所の設置の補助、生ゴミの腐敗容器の斡旋補助、簡易焼却炉の設置、その他、花いっぱい運動の花や木を植栽する場合の補助をいたしております。

婦人会等では、消費者問題の研修会を年五回ぐらい開催いたしておりますが、そのうち二回はゴミ問題について、分別収集、資源の再利用等を勉強しております。また、廃油による石鹼づくりも進めておるところでございます。

今後のゴミの課題といたしましては、荒瀬川の最終処分場が四、五年でいっぱいになると、有効利用をさらに進めなければならぬ

阿仁川をきれいに豊かにするシンポジウム開催

清流と豊かな恵みを取り戻そう

流域町村で運動展開を宣言

阿仁川は、私たちのふるさとの象徴であり、豊かな恵みを与えてきました。

しかし、最近清流に棲むアユの影がめっきり少なくなり、川遊びもできなくなってきました。

森吉山麓の貴重な自然を育んできた清流を蘇らせ、豊かな恵みを受けとる阿仁川を永遠に守っていくために、何をしなければならぬか、みんなで考えていかなければなりません。

「阿仁川をきれいに豊かにするシンポジウム」が二月二十七日、コミセンを会場に約四百五十人が参加して開かれました。

このシンポジウムは、郷土の象徴であり、昔から私たちの暮らしを支えてきた「阿仁川」がいつのころからか汚濁が進み、鮎の姿がめっきり減って、川遊びもできない状態になり、清流と豊かさを蘇らせ、守っていく方策を考えようとして開催されたものです。

はじめに、松橋町長が「今、阿仁川を蘇らせないと取り返しのない事態になります。何とか阿仁川をきれいに豊かにする運動を展開したい、そのきっかけにシンポジウムを計画したわけでございます。本当に意義のあるものになりますようご協力お願いします」とあいさつがあり、北林照助県議会議長が「阿仁川の清流を蘇らせるために」と題して基調講演が行われました。

続いて、コーディネーターに松橋町長、パネラーに田山成一森吉山ダム工事事務所長、畠山義郎合川町長、今井乙磨阿仁町長、北林孝市上小阿仁村長、辻野阿仁川漁業協同組合理事、高杉春枝さん(地球環境を考える会)、アドバイザーに荒澤文夫県土木部河川課長、奥村紀男県農政部水産漁港課主席課長補佐、北林照助県議会議長を迎えてパネルディスカッションが行われました。



▶会場のコミセンには、約四百五十人の方が集まり阿仁川を永遠に守る出発点となりました。

最後に、行政、企業、住民が一体となって取り組んでいかなければならないものであり、自然の恵みの尊さを改めて認識し、一人ひとりの実践の積み重ねによって清流阿仁川を蘇らせる運動を進めようとして、三時間半にわたるシンポジウムでしたので、全内容を掲載することはできませんが、要旨をご紹介します。

阿仁川をきれいに豊かにするシンポジウム

十川。一昨年見てまいりましたが、本当にきれいな川でありまして、鮎もヤツメもたくさんおられます。

私たちの阿仁川というのは、かけがえない川であるわけですが、豊かな自然に恵まれて生活しておりますと、だんだんありがたみを感じてくるということに対して、川が汚れてきているということに対しても、あまり関心がないわけです。

今、環境保全、あるいは美しい自然、あるいは美しい水というのは、いかに大事か、と盛んに言われています。東京、大阪に参りますと、今、水道の水は臭くて飲めません。秋田市でさえも、水道の水はうまくない。私は、秋田市へ行くたびに自動車へ水さしに水を入れて持っています。県議会の連中から、阿仁川の水はいいなど誉められます。

阿仁川は、私たちの小さいころは本当にきれいな川でありまして、少年時代夏になりますと、夏休み中朝から晩まで川につかって遊んだものです。私も10代のときに郷里を離れました。夜になって思い出すのは米内沢の家族の顔と、あとやはり、自分が遊んだ山と川、本当にこの「うさぎおいしかの山 こぶなつりしかの川」といいますけれども、私の方はこぶなではありません。カジカ、鮎ですけれども、まあ、そうしたふるさとに対する思いというのは、やはり美しい自然で、山や川で遊んだということだと思っています。

ところで、みなさん、私たちの少年時代、あるいは明治・大正時代、ほとんどブナの原生林であったのですけれども、今、いくら残っているかと申しますと、森吉山の陰の方から鹿角まで、ノロ川の上流、太平湖の上流、阿仁の安の滝とか、桃洞の杉の一本などです。この地帯は国定公園に指定をしてブナ林の保存を図っていかねばならないというのが大変高まっているわけですが、阿仁川がきれいだという最大の原因は、やはりどこにもない美しい山を持ってたこと、そして、山から流れてくる水がきれいだから阿仁川がきれいだということです。

そこで、話はそれますが、

・7ページに続く

くなくなったとか、漁獲が少なくなったとか、ましてや、上小阿仁村では川が汚れて入れない状態という実態であります。これは、生活排水がもろに川に流れ出るようになったということもあるわけでありまして、もう一つは、上小阿仁村は秋田杉の産地と、天然木もそうとしていたわけですが、現在も現在も底をつきそうになりまして、これから十年続くかどうかかわからないという実態であります。ですから保水力が減少しまして、なおさら雨量の少ない年には干ばつ状態になるということがございます。そういうことで、水質は汚染化しています。


う雰囲気が高まってきた段階であります。小集落につきましては、合併浄化槽の事業を取り入れていきたいと県の方にお願ひしながら企画の段階に入ろうとしているところでございます。環境悪化を防止するものは、やはり何といたって、一人ひとりの実践、それが本物にならないかぎり汚染の防止は極めて難しいのではないのでしょうか。地域住民が自ら襟を正してこういう問題に取り組むということが最大の課題ではないでしょうか。

松橋町長 どうもありがとうございます。

引き続きまして、小中学校で教鞭をとられ、最後は阿仁町の中学校長を勇退されてから、山や川を一生懸命研究されております阿仁川漁業協同組合理事の辻さんからご所見を承りたいと思っております。私は目に映る川の姿をそのま

子どものころの清流阿仁川はどこに行ったのでしょうか。

阿仁川漁業協同組合理事 辻 耿 氏



ま感じたままに申し上げたいと思います。私の住んでいる阿仁地区ごく狭い範囲のことですけれどもお許しただいて申し上げてみたいと思っております。

基調講演で北林先生が「うさぎおいしかの山 こぶなつりしかの川」といいますけれども、私の方はこぶなではありません。カジカ、鮎ですけれども、まあ、そうしたふるさとに対する思いというのは、やはり美しい自然で、山や川で遊んだということだと思っています。

川」とふるさとの歌詞のご紹介がありました。私も阿仁町の湯口内に生まれ育ちましたので、まったく目の前が川、後ろが山へ続いておりますので、本当にふるさとの歌詞のままに少年時代をおくったように思います。子どものころは何の心配もせずに、井戸水でも使うような気持ちで川の水で芋を煮たりして食べたものでした。今中性洗剤とか、あるいは生活排水とか、農薬、そういうものが流れ込んでくるかもしれないということになれば、やはり、芋煮どころではないなとも思っております。

川の流れだけではなくて川原も変わってしまったように思います。また湯口内の例を申し上げますけれども、私が住んでいたころの目の前の川原は、すごくきれいな川原でした。ところが、今、見ますと草ならまだしも木がはえてしまつて川原と呼べる状態ではなくなつてしまつてしまいました。どうして何だと友だちと話したら、雨が降つて水が増しても川原が洗われるぐらゐの水がなくなつた。そんなことを話しておりました。

それが、私の目に映つた今の川なんですけれども、豊かにするという魚の方のことを考えてみますと、カジカ、ウグイ、ヤマメ、本流にはもちろん阿仁川に注ぐ沢々どこにでもいたと思います。釣り人がたくさん入るといふ小さい川なんかは釣れなくなつてしまひますけれども、一雨降つて増水すると、また本流から上つて元のよう

と考えております。それから、分別の細分化でございますけれども、五つ七つぐらゐに分類することが望ましいことではないかと考えております。さらに、合併処理浄化槽の設置でございますが、将来は当然必要だと思ひまして、生活雑排水による河川の汚れを防ぐためには、合併処理浄化槽の普及をはかつていかなければなりません。新年度は設置希望の調査を行いたいと考えております。

また、地域住民のゴミに対する意識も非常に高まっています。住民と行政が一体となつて実践活動を進めていく必要があると考えております。

それから、阿仁鉱山が川に影響がないかと心配されているわけですが、年二回特別に水質の調査が実施されております。平成四年度の調査の結果でいいますと、荒瀬川の末端、それから阿仁川でのカドミウム等の重金属は不検出でございます。また、それに近い数値となつておりました。影響はほとんど認められないと推察されております。ここ数年このような状況で推移しております。

今後、上流に住んでいるものたちの声が、ただちに下流の方々の生活にも影響があるわけでございますので、充分このようなことを心にとめながら行政を推進していきたいと考えております。

松橋町長 どうもありがとうございます。先般、新聞等で大きく報道されました婦人会によるサイクル運動、そして、子ども議会を開くなど、積極的に取り組んでおられます。合川町の島山町長さんからお願ひいたします。

島山 終戦直後、阿仁合線から貨物列車、専用列車等で木材が、大量に東京方面に運ばれました。阿仁・田沢総合開発ということで十五年も続いたと思ひますが、大洪水が年に二回も三回もありまして大変被害を受けました。しかし、東京の方々が家がなくて困るだろうなあとということぐらいにしか私もは考えていなかったと思ひます。かわりに、阿仁・田沢総合開発で何ができたかという、阿仁

阿仁部が心を一つにして基本的計画を。

合川町長 島山義郎氏



合から比立内までの阿仁合線の延長ができたということぐらいです。私も基本的にはそういうことと頭のなかへ呼び戻しておかないといけないと思ひます。何年か前に、好きな酒をやめようと思つて、夜、川に魚を釣ることをはじめました。今はやめておりますけれども、ルールで魚を釣つていたら突然鈴が鳴りましたので竿を持ったのですが、重くて何が釣れたのかと思つたとパチンコの機械でした。余談ですが、そういうことがあります。

最近、どこの町村もゴミの減量作戦をいろいろやっております。合川町でも毎年、婦人問題研究会があつて、いろんな発言をする機会を持つております。ゴミの話になると、ゴミは役場のゴミだろうという考えを持つておりました。ゴミは皆さんのものを役場が代行して処理して助けているんだという基本を忘れないでくれと話しております。三つ子の魂百までということもありまして小学生からやつたらどうかということでも子ども議会をやりましたが、大変な成果でありました。子どもというのは教えないわけにはいかないということでありまして、教えることもわかる、一番わかるのは子どもだと思ひます。

自分の生まれた所に住みたいと思ふ心というのは、やはり、自分が子ども時代に遊んだ山、川がきちんとしていないと、そういう心が出てきません。Uターンは、多分に経済だけの問題だけでなく、そういう郷愁によって来る場合がほとんどであると思つております。ふるさとの山、川を本当にきれいなものにしたいたいものだと考えているわけです。

森吉町では計画しているようでありまして、この阿仁部も流域下水道を完備しなければダメじゃないかと考えております。今からきちんとした計画を立てて、森吉山ダムの竣工前に、これを建設省に承諾してもらつて、こういう段取りが必要なのではないかと思ひます。

住民が自ら襟を正して取り組むことが最大の課題です。

上小阿仁村長 北林孝市氏



阿仁部四か町村が、本当に一つのことに対して、心を一つにして協議できる機会をもつていただきましてありがとうございます。松橋町長 どうもありがとうございました。

それでは、萩形ダムの分水問題で大変ご苦労されております上小阿仁村の北林村長さんからお所見を承りたいと思ひます。

北林 鷹巣阿仁広域市町村圏組合で鷹巣町に焼却場をつくつてい

・阿仁川をきれいに豊かにするシンポジウム

ブナの林と杉の林と、どう違うかという... 広葉樹の林は保水力があり、杉の林は保水力がありません。去年、一昨年、干ばつ... 鷹巣町の明利又で田んぼの水が足りなくなりました。広葉樹の林の方の沢は水があり、杉の林の方の沢は水が枯れてしまいました。なぜかという... 広葉樹のブナの林でもナラの林でも葉っぱが落ちるでしょう。そうすると降った雨は、その葉っぱのおかげでそこに一時溜まり、すぐ流れていかないわけです。

県も広葉樹の林を育てようということになりまして、莫大予算がついています。広葉樹の林を皆さんが希望であれば、県の方で買い上げますと、そして、広葉樹の林を手入れされる方には補助金をあげますと、そういうふうに変わってくるんですよ。阿仁川が日本に誇れる資質を持つておったということは、やはり、森吉山を中心とした美しい自然と自然林があったから川がきれいであったということでもあります。

そこでもう一つ、きれいな川にはいくつかの条件があります。まず、水がきれいであればなりません。BODという生物化学的酸素要求量という、きれいだとか、汚いだとかという数値がありますが、現在、阿仁川の水を検査しますと、秋田県一きれいで、全国でも相当きれいです。BODは1という数値があれば合格の水ですけれども、まだ0.5か0.4しかありません。水質に関しては、汚くなったとはいいながら、まだ相当きれいだと思えます。

川がきれいだということには、もう一つ、水量が、いつも夏であろうと渇水期であろうとも、かなりの水が、いつも流れていなければ美しい川とはいえないと思えます。

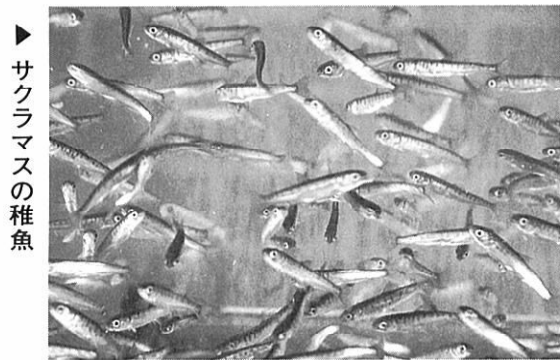
それから三つめ、川原の石がきれいでなければなりません。石と石の間に魚が隠れる隙間があって、石をちょっとつつけば、魚、カジカが頭を出すでしょう。今、川に行ってみると、石の状態がすっかり変わってしまっています。

自動車を運転しながらラジオを聞



講師 北林照助氏、秋田県河川課長 荒澤文夫氏、奥村紀男氏

松橋町長 先程、辻さんから質問のありましたことについて奥村補佐さんお願いいたします。奥村 水産漁港課の内水面の漁業を担当しております。阿仁川につきましては、現在の水質の段階からいいますと、水質の種類でAA・A・B・C・D・Eとあるわけですが、AAという一番いい類型に入っております。サクラマスの方でも十年程前から森吉町の一角を使わせていただながら研



サクラマスの稚魚

究を進めているわけですが、これも実は、非常にサクラマスというのはいいますとヤマメという魚がいるわけですが、ヤマメといいますが、サクラマスと同じ魚のことです。サクラマスから生まれたい子でも小さいうちはヤマメで

す。これは、大きくなりますと約一年から一年半、川の中で生活して、それから海に下っていきいます。雄は川に残って雌が下るといふように一般的には言われていますが、これは必ずしも雌だけではありません。雄も下っていきます。これが下って海で育ちまして約一年程でサクラマスとして川に上ってくる。これが、春、サクラの咲くころに上ってくるのでサクラマスと、いわゆるんだという説があるくらいで、四月から五月ぐらいに川に上ってきます。川に上ってからは餌を食べないで、秋まで生活をいたします。十月ぐらいに産卵をして終わりという生活をするわけですが、そのようなことで、春に上ってきたときに親を採捕し、これを半年飼育をしなければなりません。人工的に密に飼うわけですから、どうしても障害が出てくるということで、大きくなり

です。誤解かも知れませんが先程の話だと輩は悪者だと受け取ってしまつたんです。大きな意味で、山の木を切つてしまったことがめぐりめぐって、私たちの生活を支える水を汚してしまつたと思えます。ですから、自然の生態系をできるだけ崩さない

いようにしたいと、それから生活者一人ひとりの心がけによつて、できるだけ台所の出口から出すときは、きれいな水にして出してやりたいという思いが強くあります。本当の意味でのきれいな豊かな川にするために、今日は皆さんから本音の部分を出し合うシンポジウムにしたいと思えます。

特に、石鹼に関していいいますと鷹巣のファルコンで石鹼の講演を聞きましたら、環境を汚染する源であると、ましてや私たちの体さ

私もお話していききたいと思つて

クを背負ってしまいます。ですから、天然のまま産卵をさせてやれば、それに越したことはないわけですが、密漁といいますが、かなりの量が川で捕られていくと、そういうことからいって人工的にやらなければならぬということも網羅を続けているわけですが、なかなか思つたとおりの流した数に見合つたものが川に帰ってきてくれないということも、まだ技術が確立されたとはいへるまではいっていません。

現在、県で放流しておりますサケの回帰率は、海で捕つているものも含めて〇・三%以下です。川に上つている数というのは、その十分の一です。昨年の回帰率は残念ながら〇・二%までいきませんでした。

県の方でサケ・マスのふ化事業をやっておりますが、資源保護のためには、これが最良の方法だという判断に思えます。私も、魁新報に連載になっております、川そして人の(四)に森吉町の工藤勝治さんのマスのふ化の取り組みが載っております。その中に、サケのように上つてきてすぐ産卵ふ化、これはいいけれどもマスの場合は春に上つてきますので人工飼育の期間が長いだけリスクもまた増すということを書いておりました。そうしてるところへまた、魁新報の月曜論壇に人工ふ化させたサケの母川回帰率は野生のそれに比べ明らかに低く、人間は驚異的なサケの移動方法労苦を阻害しているらしいというようにことを書いた文章があると載っていました。



台所から出す水はできるだけきれいに！

地球環境を考える会 高杉春枝氏

水生植物が激減した、そして、放流したサケの稚魚も帰ってこないという現状が実際にあるとするならば、阿仁川流域に住んでいる生活者の一人として、やはり水についてもっと深く考えなければならぬと思えます。今、大袋のゴミ処理場の問題がすぐ気になってくる。でも、あそここの近くに住んでいる人の話ですと、臭くてしょうがないよ、あの水をまた田んぼに引いたりして使っているという声を直に聞きました。大きな問題としてとらえていかねばならぬんじゃないかなと思えます。それから、生活排水ですけれども、食生活と生活様式の変化に伴って合成洗剤をたくさん使うようになりまして。明治、大正時代は今に比べるとそんなに炒めものとか、揚げものはなかったと思えます。自分の生活を考えると、私は中華料理が得意なんですけれども週に四回ぐらいは植物油を使っているんです。私は一滴も下水には流さない、使いきるということをやっておりますけれども、もしかすれば、汚いものは家の外に流してしまえばいいやという人が現在何世帯かあるとすれば、それも非常に大きな問題じゃないかなと思えます。

使うものだからもっと真剣に一人ひとりが取り組まなければいけないことの一つだろうと思えます。もう一つには、農業の問題です。私も農家の一人ですが、農業を絶対使わないというわけにはいけませんよ。農業を使った水が川に流れて、その川の水を汲み上げて使っているという循環システムを考えると矛盾しながらも本当にこれだけののどろろを感じます。今日のシンポジウムを境にしてもっと深く勉強して早く改善できるようにお話をしたいと思つて

そのための活動の一つとしては実態をわかるといことが一番大事だと思えますから、広域に定期的に二回といわず、頻りに水質検査をしていただきたいと思えます。一番大きな原因は何なのか早く探らなければならぬんじゃないかなと思えます。それから、環境保全ということから考えると生態系を崩さないということも重要で、先程、輩の問題がまだたけれども、琵琶湖の水を活用している住民の方は、輩をたくさん植えて、それをリサイクルして、さらに水をきれいにしようという運動をはじめたというん

食品による汚れってどのくらい？

()内の量をすてたら	そのよごれはBOD(mg/l)	魚が住める水にするために風呂桶何杯の水が必要か
使用済みの天ぷら油 (500ml)	1,000,000	330杯
おでんの汁 (500ml)	74,000	25杯
日本酒 (180ml)	200,000	24杯
牛乳 (200ml)	78,000	10杯
みそ汁 (200ml)	35,000	5杯
米のとぎ汁 (2l)	3,000	4杯

(風呂桶1杯は300l。魚が住める水質はBOD5mg/lとして計算しました。)

ろうといわれております。非常に日本海側の回帰率が悪いわけですから、なせかというものは、国の研究機関等と連携をとりながら調査を進めておりますが、まだはつきりしたことはわかっておりません。

それから、人工放流と天然のものとの回帰率の違いというのは、実はまだはつきりいたしておりません。また、百に近いものが人工放流によってサケの資源が支えられておりまして、違いがあるか、ないかということになりますと掴みにくいということにもなるかと思っております。

サケの再生産につきましては、天然で産卵して下つていくければ一番いいわけですが、現在の河川で再生産できる川がどのくらいあるのかという、なかなか難しい問題です。サケの天然産卵をする場所というのは地下からの湧き水、伏流水等があるところで、泥が流れてはダメなわけですね。砂利、玉石のあるような場所であれば再生産できません。

そして、卵を産みますのが九月の末から十二月くらいまでですが、ふ化していくまでに積算温度が四百八十度前後です。一度の水ですと四百八十度かかるといいます。阿仁川でありますと十月ごろ十度あった水が冬期間は二度ぐらいしかなくなってきます。そうしますと、ふ化までに二か月以上か

かります。そして、泳げるまでに一月もかかると、その間、水量が安定しているかどうかということになりますと難しい。そういうことで、人工ふ化をせざるを得ない状況にあるんだということでありました。

松橋町長 北林先生から一つ感想をお聞かせいただけますか。

北林県議 高杉さんにお答えしますけれども、

葦は水の浄化に大変いいという説もあります。それは、八郎潟の残存湖の水が汚い、これを何とかしてきれいにしようかということが検討されています。葦がたくさんは

えているので、葦を植えればいいんじゃないかと思う人がいるかもしれないんですが、その汚いものを吸い込んだ葦を根っこから取ってすればいいのだけれども、そのままだと、また川に溶けて戻ってしまいます。ですから、八郎潟は深い、一m・二mはあるでしょう。そのはえた葦を根っこから取って排除するということは簡単なことでは

ありません。昔は阿仁川に葦がはえてなかったといいましたけれども、阿仁川の葦というのは水に

かかってはえているわけじゃないです。普段は水が流れない所にはえています。きれいな砂利や石の上には葦ははえません。泥がたま

った所にははえるんです。そして、葦がはえますと、水の流れがよどむからますます泥が沈殿して土が

深くなってくるので、その葦を取らないと川がよどみますよということ

松橋町長 時間がほとんど経ってしまいましたが、皆さんからお伺いするのが主でありますので、会場の皆さんからご質問をお願いいたします。

質問者 農業の立場から一言申し上げさせていただきます。川を汚している原因として、農業と畜産の公害があるということから、合川の畠山町長さんに所見を伺いたいと思

質問者 畜産の立場から一言申し上げます。川を汚している原因として、農業と畜産の公害があるということから、合川の畠山町長さんに所見を伺いたいと思

質問者 畜産の立場から一言申し上げます。川を汚している原因として、農業と畜産の公害があるということから、合川の畠山町長さんに所見を伺いたいと思

質問者 畜産の立場から一言申し上げます。川を汚している原因として、農業と畜産の公害があるということから、合川の畠山町長さんに所見を伺いたいと思

質問者 畜産の立場から一言申し上げます。川を汚している原因として、農業と畜産の公害があるということから、合川の畠山町長さんに所見を伺いたいと思

質問者 畜産の立場から一言申し上げます。川を汚している原因として、農業と畜産の公害があるということから、合川の畠山町長さんに所見を伺いたいと思

質問者 畜産の立場から一言申し上げます。川を汚している原因として、農業と畜産の公害があるということから、合川の畠山町長さんに所見を伺いたいと思

質問者 畜産の立場から一言申し上げます。川を汚している原因として、農業と畜産の公害があるということから、合川の畠山町長さんに所見を伺いたいと思

質問者 畜産の立場から一言申し上げます。川を汚している原因として、農業と畜産の公害があるということから、合川の畠山町長さんに所見を伺いたいと思

質問者 畜産の立場から一言申し上げます。川を汚している原因として、農業と畜産の公害があるということから、合川の畠山町長さんに所見を伺いたいと思

質問者 畜産の立場から一言申し上げます。川を汚している原因として、農業と畜産の公害があるということから、合川の畠山町長さんに所見を伺いたいと思

質問者 畜産の立場から一言申し上げます。川を汚している原因として、農業と畜産の公害があるということから、合川の畠山町長さんに所見を伺いたいと思

質問者 畜産の立場から一言申し上げます。川を汚している原因として、農業と畜産の公害があるということから、合川の畠山町長さんに所見を伺いたいと思

質問者 畜産の立場から一言申し上げます。川を汚している原因として、農業と畜産の公害があるということから、合川の畠山町長さんに所見を伺いたいと思

質問者 畜産の立場から一言申し上げます。川を汚している原因として、農業と畜産の公害があるということから、合川の畠山町長さんに所見を伺いたいと思

質問者 畜産の立場から一言申し上げます。川を汚している原因として、農業と畜産の公害があるということから、合川の畠山町長さんに所見を伺いたいと思

質問者 畜産の立場から一言申し上げます。川を汚している原因として、農業と畜産の公害があるということから、合川の畠山町長さんに所見を伺いたいと思

質問者 畜産の立場から一言申し上げます。川を汚している原因として、農業と畜産の公害があるということから、合川の畠山町長さんに所見を伺いたいと思

質問者 畜産の立場から一言申し上げます。川を汚している原因として、農業と畜産の公害があるということから、合川の畠山町長さんに所見を伺いたいと思

阿仁川をきれいに豊かにするシンポジウム

いておりましたら、伊勢崎真珠とか牡蠣とかをやっている方が、台風がこなければ海がきたなくなってしまうと言っていました。台風がきて、海が荒れることによって汚いものが海の外へ掃除されるわけですが、阿仁川の底に泥がたまって汚くなった最大の理由は洪水がなくなったことですが、ダムは洪水調節というのが最大の目的ですが、ときどき、水をはなして人工洪水をつくり、川を洗って

大のねらいです。そのためには、水がきれいでなければならぬけれども、水だけではダメで川の底を直さなければなりません。そのためには、ダムが水をせき止めてチヨロチヨロ流すだけでは川は汚れる一方だから、川を洗ってきれいにするということも考えてもらいたいということも建設省についても申し上げているわけです。

松橋町長 大岱のゴミ処理場は二十年経ちまして、大岱、柏木、五味堀の皆さんには大変ご迷惑をおかけしました。飽和状態になってあふれております。先般、保健所の調査をお願いしました。調査の結果は基準値をクリアしているところと、公害にはなっていないところという報告ですが、あのとおりゴミの山が道路の側、住宅地の側にありますと、カラスが何百羽も飛ん

質問者 阿仁川の水を県の衛生研究所に分析を依頼しました。合川の川の下五百mと、その下四百mと、川井の堰から流れ込んでくる所と三か所の水質検査をしてみました。先程、AAランクといっていましたけれども、AAランクといっているのか。そして、定点観測をしていくのかどうか。それから、水道の水の取り入れ口のBODを測っているのかどうか。この点をお伺いしたいと思います。

質問者 ただ、スローガンを叫ぶだけでは問題解決にならないというところを確認しておかなければならないと思います。私たちは生活者として今日から何を始めるかというのか、みそ汁にしても飲んだビールに残りにしてもBODは高い数値です。私た

利用して大野台に一回りの川をつくらせて、大雨がきたときは、その川に流す、あるいは、ため池などに入れると、そういうものを考えてもらいたいという発言をしたことがあります。高い所で水を遊ばせて時間を稼いで出してやるということですが、大野台における開発が進むと生活排水その他いろいろな問題が出てくるのではないかと、この予感があるので、そういう発言をしました。

松橋町長 引き続きまして、ダム工事事務所の田山所長さんから大野台に水を上げると阿仁川の水質が少なくなると本来の浄化作用ができなくなるんじゃないかという質問でございますので、お答えいたします。併せて、合川の町長さんから提案されました問題につきましてもご所見を承りたいと思

田山 当ダムでは毎秒三二の水量は少なくても流すということになっております。水が豊富なときにある水質が、大野台に水を上げることによって水量が減少して水質が悪化するということは、例えば、〇・八〇のものが〇・八一になるとか、数字の計算上は出ると思います。逆に毎秒三二は確保しますので、従来の自然の状態ですとこれより下回ることがあったわけですから水質は改善されるということになるはずでございます。

松橋町長 観測は昭和六十一年からやっておりまして、合川町の

自然環境のもとでは、自然をきれいにすることが何よりだと思います。最後に一つだけ、最近新聞でチラチラみるでしようけれども、森吉山を国定公園にしようという動きが出てはならないとか、ここの木を切ってはならないとかという規制が強くなることも事実であります。国定公園の指定には、どうかという原案もありますけれども、残されたものは何ものもかえがたなす宝だと、我々はこのように思っています。私の見解では森吉山の国定公園に指定しようという動きかけをしようと思



会場からたくさん質問、意見等が寄せられました。

たいと思

松橋町長 それでは最初に、畜産公害、農業につきまして合川の畠山町長さんからお答えをお願いします。

畠山 この問題につきましては、畜産公害、農業の方からありますので、その都度、保健所の方に申し上げ、保健所が現場を見て指示あるいは注意をするということになっております。

大野台へ一周河川をつくっても、

悪いと、こういうふうにも集落の方から再三の申し入れがあります。この問題に積極的に取り組んで、年内に、移転する目処をつけるということでご理解を得たいと思

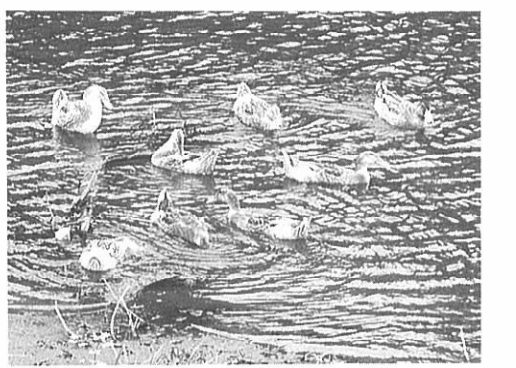
それでは次の方どうぞ。

質問者 阿仁川の水を県の衛生研究所に分析を依頼しました。合川の川の下五百mと、その下四百mと、川井の堰から流れ込んでくる所と三か所の水質検査をしてみました。先程、AAランクとい

っていましたけれども、AAランクといっているのか。そして、定点観測をしていくのか。それから、水道の水の取り入れ口のBODを測っているのかどうか。この点をお伺いしたいと思います。

質問者 ただ、スローガンを叫ぶだけでは問題解決にならないというところを確認しておかなければならないと思います。私たちは生活者として今日から何を始めるかというのか、みそ汁にしても飲んだビールに残りにしてもBODは高い数値です。私た

利用して大野台に一回りの川をつくらせて、大雨がきたときは、その川に流す、あるいは、ため池などに入れると、そういうものを考えてもらいたいという発言をしたことがあります。高い所で水を遊ばせて時間を稼いで出してやるということですが、大野台における開発が進むと生活排水その他いろいろな問題が出てくるのではないかと、この予感があるので、そういう発言をしました。



めながらお互いに話し合いをすれば将来的展望が近づいてくるだろうと思っております。

松橋町長 どうもありがとうございます。上小阿仁村では公社集落を集落排水事業でおやりになったということをお承っております。概略、その後のお話をお願いできませんか。

北林 個人負担が伴うものですが、北林 個人負担が一斉にやろうという事は意志統一が困難なわけですが、幸いなことに上公社集落は集落財産、村との分収林等を持っておりまして、そうした機会に将来に備えまして生活改善の基金として積立をして準備をしてきているという経緯もありまして個人負担の軽減を図りながら、経済的に容易でない方も全戸が農業集落排水の取り組みができたという経緯がございます。

松橋町長 どうもありがとうございます。合川の町長さんから手があがったという形です。金どこの話ではないと、よかったです大変に喜んでいただけたわけですね。それが村の中に伝わりまして、次々と農業集落排水に取り組みたいという希望集落が出てまいりました。負担がかり増しになる遠く離れていく小集落の場合は、合併浄化槽というのでできるだけ早い機会に実現を図ろうということで検討している段階でございます。

質問者 どういう形で解決するかという方法の論議がありませんでした。それも必要ではないかと思っております。

松橋町長 たいまお聞きのことおりの主婦の立場からのご意見、質問でございますが、阿仁の今井町長さんからお答えをお願いしたいと思っております。

今井 下水道の問題ですが、敷設をするのに負担が大きく、国や県や町の負担だけでなしに受益者負担がかかるわけですね。考え方がいくと住民自身も価値感を受け止

ておりますのでお願いいたします。私の方は集落排水の界内の先進地ということになっておりまして、七、八年前に三木田、そして鎌の沢、そして三里、現在上杉をやっております。平成五年度完了、下杉が平成五年度着工となりまして、くみ取り料と比べてほとんど違わないと、何でもこんなに素晴らしいことをやらなかったかという感じがいたします。

松橋町長 建設的なご提言ありがとうございます。建設的なご提言ありがとうございます。建設的なご提言ありがとうございます。

る合成洗剤についてですが、三島市で実験しましたところ、合成洗剤を使うか、粉石鹼を使うかというところによって下水道の浄化機能が変わるとのことです。粉石鹼を使うと機能が五倍くらいになります。合成洗剤は水を浄化する微生物を殺してしまいます。そのため浄化機能が低下するわけですが、下水道計画を立てるとすれば、子どものときから合成洗剤を使わないという教育をしていただきたいと思っております。

田山 最初の説明で、きれいという表現で誤解があったかもしれないが、ダムは川の水は川そのものの水がきれいですから全部きれいな水がきれいというわけではない。これは、洪水時に鉱物が含まれて濁ると、土とかの鉱物ですからきれいにならないわけですね。目で見ると濁っているのに汚いという印象があります。けれども水質としてはきれいなわけですね。

阿仁川をきれいに豊かにするシンポジウム

資源循環型の社会 システムをめざして

●ゴミを減らすアンケート結果より
●調査：公民館講座・環境教室
「ゴミ減量に関心を持つ」が93%という高率を示している。
ゴミを分別するのは、日常生活のルールになっているが「減量に心がけている」が90%を占める反面、心がけていない人の内訳を見ると、自分以外の家族がやっているという人が半数近くおり、これを除いたこうした協力を頭から拒否する人は全体の6%に過ぎない。また、ゴミ問題に関心を持つ人の大多数は、分別収集に協力的で、関心のない人は非協力的であるという相関関係も明瞭に出ている。

このことは、企業や行政の責任を議論するだけでよいというのではなく、問題改善の努力に自分自身も関わっていかねばならないということが、人々によってよく自覚されていることであらうと思う。

こうした住民意識の高さは「今後もゴミ減量の為にさらに具体的に進めてほしい事」にも表われている。しかし、こうした調査結果にもかかわらず、ゴミ処理や清掃に対する関心のなさや、公共モラルの低さが指摘され、ゴミを出す時のマナーがなっておらず、道路・公園・河川敷等の公共地では散在ゴミが目につくという現実への対応である。

大多数の住民は、実際にゴミの出し方に気を配り、分別収集に協力しているわけではないのである。つまり、ルールや協力を無頓着であったり平気で投げ捨てや置き捨てをしたりする少数派住民の存在をむしろ前提にしたゴミ処理・リサイクルシステムを築くべきではないだろうかとも思われる。

1991年1月からのゴミ袋有料化により、ゴミ問題への関心が一気に高まったように思われる。ゴミ処理経費についても意識を強く持つようよう対策が構じられたら、今以上のゴミ・リサイクル問題への関心の高まりは間違いなくあると思われる。

質問者 どういう形で解決するかという方法の論議がありませんでした。それも必要ではないかと思っております。

松橋町長 たいまお聞きのことおりの主婦の立場からのご意見、質問でございますが、阿仁の今井町長さんからお答えをお願いしたいと思っております。

公園という形で水辺の公園化を図ってみたいというところで提案しておきたいと思っております。

源流 川下までの話が出ておりますけれども、流域の一部を考える時代ではないと思っております。というのは、例えばハタハタが捕れなくなりました。その原因は何かといえ、産卵する場所のホンダワラという海藻がなくなってきたからですね。ですから、河川の浄化能力が下がったことによって今まで影響を与えていたということを確認しなければなりません。ホンダワラがはいらない原因というのは、川の栄養素のほかに鉄分が流れてきてないということ、今度学会で発表になります。すごい反響になると思っています。つまり、砂利と砂が運ばれなかったというところが川がきれいにならないという北林先生のご指摘のとおりです。それがさらに海まで及んでいくと

来年は、もっと問題を掘り下げたシンポジウムに。



コーディネーター
松橋久太郎町長

で具体的なことは次回に譲らせていただきます。もう少し奥行きのある議論をすべきではなかったかというご提言もありましたので、来年は問題を掘り下げたシンポジウムにしたいと、幸い町長さんたちがいらつしやいますので、この後、交互に各町村で開いて、こういう問題について深めてまいりたいと思っております。

時間があれば、講評を兼ねたご所見を承りたいと考えておりましたが、大変時間が遅くなりましたのでシンポジウムをこれで終わりたいと思っております。

最後に赤石玲子さん、宣言を朗読してください。

赤石 今日出発点という意味も込めまして大変意義のあるシンポジウムであったと思っております。宣言分を読ませていただきます。

私たちのふるさと象徴であり古代より私たちに自然の恵みを与え続けてきた阿仁川が、今や魚が棲まない死の川と化しつつあります。森吉山麓の豊かな自然を愛し、その恵みを受けてきた私たちは阿仁川の汚染の進行を深刻に受け止めなければなりません。

本日のシンポジウムでは、再び阿仁川の清流と豊かな恵みを蘇らせるために数々の課題が提起されました。①河床の改良。②護岸工事の見直し。③産業廃棄物、ゴミ投棄場所の改善。④有害物の流出防止。⑤下水道整備の促進。⑥無害洗剤の使用。⑦禁漁区域、期間の厳守。⑧ゴミを捨てないマナーの励行。などです。

これらの課題は行政、企業、住民が一体となって取り組んでいかなければならないものであります。自然の恵みの尊さを改めて認識し、一人ひとりの実践の積み重ねによって清流阿仁川を蘇らせる運動を進めようではありませんか。

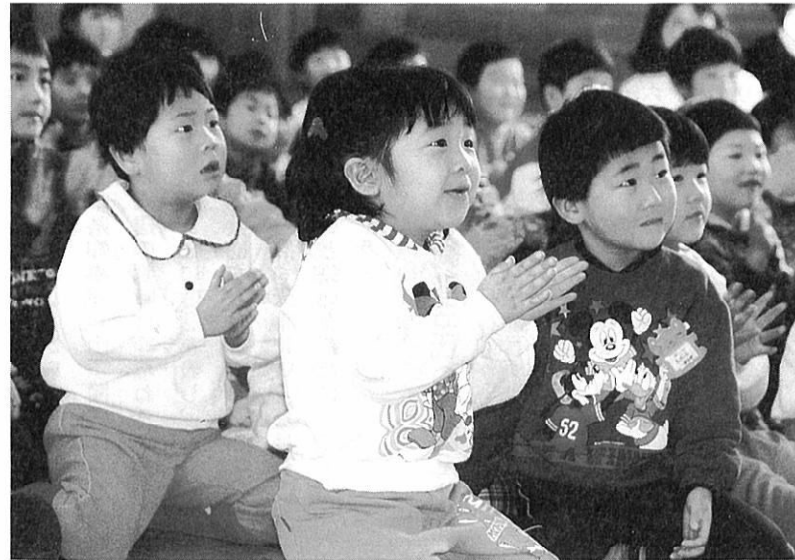
由良

かて住みよい生きがいの 平成5年度一般会計当初

主要施策

事業名	事業費 千円
森泉荘運営委託費	177,059
社会福祉法人「交楽会」補助金	38,550
老人保護措置費	79,141
米内沢保育園建設事業費	276,527
公立米内沢総合病院費 (建設費40,000・普通交付税98,892・賦金5,165)	144,057
農業振興費	57,969
地域農政推進対策事業費	24,118
地域資源総合管理施設建設費	113,397
土地改良整備事業費	44,280
森林総合整備事業費 (森林整備事業)	18,101
林業地域総合整備事業費 (林道開設、改良)	91,238
観光事業費	54,043
町道新設改良事業費	278,373
町道舗装新設事業費	189,844
橋梁維持補修費	108,668
急傾斜地崩壊防止事業費	7,500
公営住宅建設事業費	110,076
消防施設費 (防火水槽)	11,565
小学校整備事業費	15,850
中学校パソコン導入事業費	30,000
コミュニティセンター整備事業費	40,000
繰出金	216,791
計	2,127,147

質の高い生活環境の実現へ
向けての予算です。



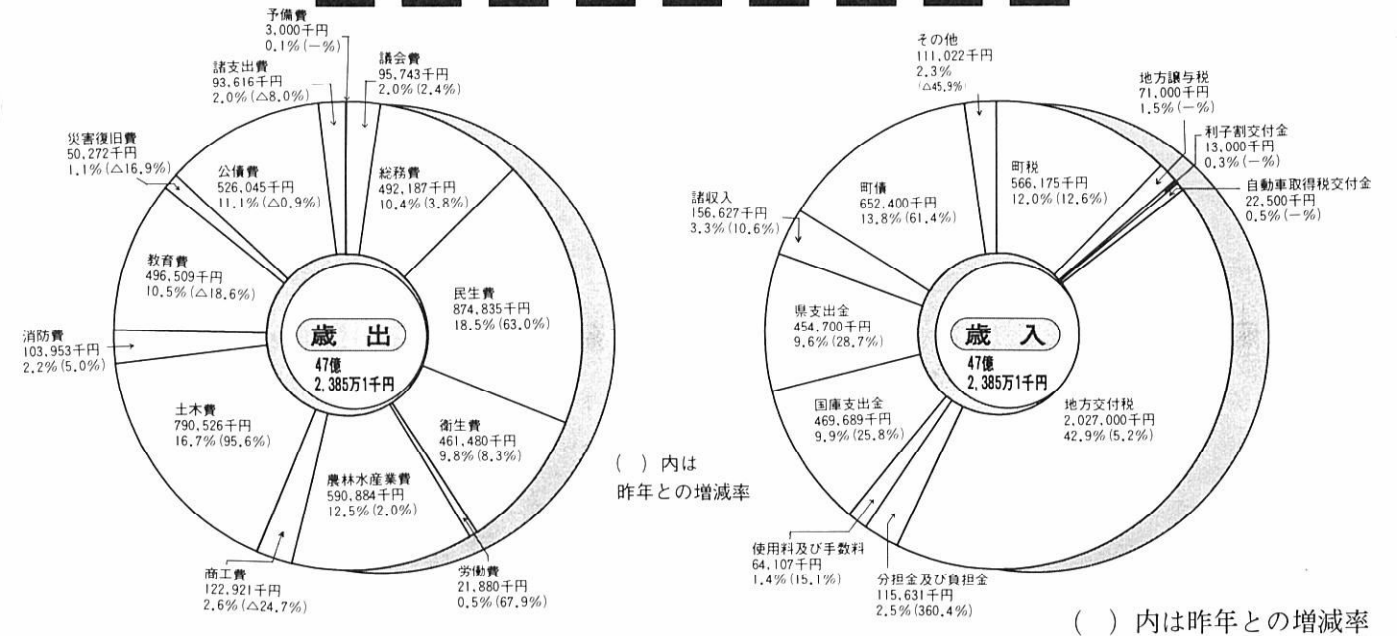
性質別歳出状況



ある町づくりへ 予算は47億^{2,385}万₁千円に

前年度比15・4%の伸び
平成五年度の予算が三月定例議会で原案どおり可決されました。一般会計は、前年度と比較して15・4%の伸びとなっています。予算の内容を公表いたします。

目的別歳入歳出状況



特別会計予算

区分	本年度当初予算 千円	前年度当初予算 千円	区分	本年度当初予算 千円	前年度当初予算 千円
国民健康保険	605,649	576,145	米内沢財産区	10,993	10,576
国民健康保険診療所	61,246	55,425	前田財産区	49,085	74,780
森吉出張診療所	5,108	5,231	ノロ川牧場	38,091	32,626
老人保健	857,204	841,500	宅地造成事業	334,211	330,125
簡易水道	122,893	119,512	下水道事業	135,926	116,880
蓄養殖施設	4,887	4,589	計	2,225,293	2,167,389

企業会計予算

区分	本年度当初予算 千円	前年度当初予算 千円
水道事業	284,064	232,860



町長 イッセイ



松橋久太郎

早春の森吉山

三月二十八日の日曜あいにくの曇り空でありましたが「森吉山の自然を守る会」が主催した、山頂部の樹氷を見る会に参加しました。山頂部のスキー場開発や国定公園への格上げが論議されているこの時季に雪に覆われた森吉山を直接この目で確かめたいと思って参加した訳です。

ゴンドラに乗って阿仁スキー場頂上駅に午前八時四十分着、駅から外に出ると氷点下三度、高山特有の冷たい風に頬が裂かれるような感じでありました。かた雪とやわ雪が交錯する皚皚たる斜面を百二十人の参加者と共に登りました。皆さんは健脚で遅れずに着いて行くのがやっとなりました。

私は石森で一行と分かれてたまたま一人稜線づたいに森吉スキー場に行くために前岳の森吉神社に参拝し、そして眼の前の冠岩が何万年もの間大自然の風雪によって海岸線には無い造形美を湛えているのに感銘しながら一ノ腰(一、二六五m)に登りました。さくさく足音がするので振り返

つたら宮野事務局長が「大丈夫ですか」と私が一人で森吉スキー場に行けるか心配して来てくれたのでした。切りたつた一ノ腰の尖端に立って見ると山頂部の東側斜面からヒバクラ岳までの千町歩のモロピの群生地に圧倒される思いがありました。幸いにもこの時雲が流れ、柔らかな春の陽が射して来たので自然美の極致とも言えるべき神々しさに、しばらくの間立ちつくす程でありました。

昔から霊峰とあがめられて来た所以もむべなるかなと痛感し、佐々木県知事が「山頂開発は次世代の人達の判断にゆだねる」と決断したこと、敬意を表し、心から共鳴と共感を覚えながら、この類稀な大自然を大事に守らなければならぬと誓いを新たに下山しました。

石崎隆三氏の叙勲

去る三月十三日、東京九段会館において、石崎隆三氏の勲五等瑞宝章の叙勲祝賀会が開かれましたが、私もご案内をいただき出席いたしました。全日本民謡協会専務理事として

民謡の普及指導に貢献された功績が認められての叙勲ですが、郷土出身の先達が全国レベルでの叙勲は初めてであります。

石崎さんは、浦田の故石崎成一さんのご令弟で近藤元町長の叔父様に当たりますが、若い時に上京し、NTTの幹部社員として勤めながらの民謡指導で、その手腕、力量は、当日臨席された小野清子参議院議員をはじめ数多くの都議や民謡関係者の祝辞の中で余すところ無く浮き彫りにされ、賞賛の嵐でありました。私も東京の人達の前で秋田弁にコンプレックスを感じながら心からお祝い申し上げた。今後の活躍を念じて参りました。

ふるさと森吉会の庄司清兵衛氏金平八郎氏の正副会長もご出席され、県内からも浅野梅若師匠や鷹巣の河田カツ子さんも出席されました。

卒業式と入学式

三月は別れの季節、四月は出会い・希望の月と言われておりますように卒業や転勤、そして進学と就職の時季であります。私は久しぶりで卒業式に出席し

ましたが、各校とも思い出に残る意義ある卒業式にしようとの心もったそれぞれの趣向をこらした立派な卒業式ばかりで心から感動しました。

特に私は昭和二十年五月二十日、米高の前身である大野台女子農学校の開校式に参画した一人として当日創始者である金作之助先生の烈々たる訓辞が五十年経た今日でも脳裡に焼きつき、私自身の行動原理になっておりますのでそのまま申し上げました。

「どんな困難にもめげず茨の道を切り開いて進む不撓不屈の開拓者精神を本校の魂にしたい」という訴えでありましたが、はたして現代の卒業生に理解して戴けたか心もとないが、しかし私はこの尊い教えを声大にして伝えて行かなければならないと考えております。

「清幸苑」オープン

昨年七月着工以来三億五千万円の巨費をかけて建設中の「清幸苑」が完成し、先月二十五日竣工式を行いました。

この施設は、合川町、上小阿仁村と森吉町の三町村が施設組合を

つくって運営するものであります。本施設は人生の終焉の場であり、いつまでも安らかに清らかにそして幸せであることを願って「清幸苑」と命名しました。

長下集落の東側に位置し、大森山麓の豊かな広葉樹の緑を背景に、従来の暗いイメージを一新した無煙、無臭、無公害の近代的施設で、周囲と調和のとれた厳肅な中にも心の和らぐ格調の高いデザインになっております。

また床面は段差をなくし、自動ドアや車椅子トイレを設置する等の弱い人達にも充分配慮致しております。

おおよそ一時間半ぐらいで終わるようですが、今後この「清幸苑」

が地域の皆様から親しまれ、気持ちよく利用戴きますよう努めて参りますので、よろしく御願い申し上げます。

柿の葉の活用

最近読んだ本に現代医学でも治せないエイズやガンも抵抗力のある人と無い人では大きな差があり、特に、小学校では集団カゼのためよく休校しているが、これは普段のビタミンCの摂取量によって抵抗力があるかどうかで決まると書かれておりました。そしてこの抵抗源になるのがビタミンCであり、どこにもある柿の葉に最も多く含まれておるそうです。

この柿の葉は七月〜八月に手頃な枝を切り、葉を一枚ずつ離して、それをフカしてから陰干しにしたものをお茶がわりに飲むだけで摂取できるそうです。

町内には四百本以上の柿の木が植えられております。健康維持のため柿の葉を活用しようではありませんか。

森吉山頂の感動

◎早春の雪踏みしめて歩一歩登り行く気分はアルピニスト
◎汗を拭く初の休憩地は一の腰誰が名づけしかピタリの一の腰
◎一の腰しか自生せぬコマツガの

天然の樹形をしばしばと見る
◎一の腰の尖端に立ち一望する
◎神々しきかなモロピ群生地
◎前岳に突出せし岩、冠の形成に幾万年か、りしか

◎一の腰の尖端に立ちて千仞の連瀨沢壺すくみつ、見る
◎稜線部より頂上へのなだらかな斜面を圧するモロピの樹氷
◎霊峰の名にふさわしき山頂部のモロピ群生地は神の贈りもの

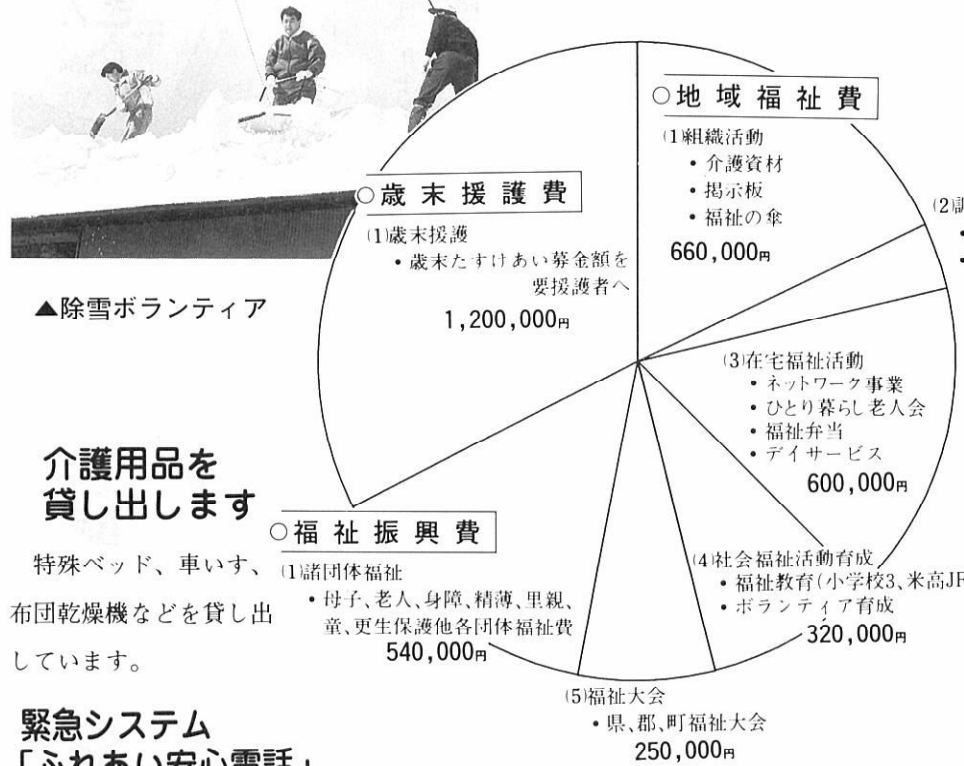
◎台風に軒並み倒れし西側の尾根のモロピの再生を祈る
◎風雪と過冷水滴の芸術品
◎モロピの樹氷を両手で撫でる
松橋久太郎

町長日誌

3月

- 1日①・米内沢財産区管理会
・秋大医学部との懇談
- 2日②・老人大学開校式
- 3日③・米内沢高校卒業式
・国保運営協議会
・公団造林役員会
- 4日④・成田為三顕彰会委員会
・地方部長との打ち合わせ
・未成年者喫煙防止対策協議会
- 5日⑤・土地改良統合準備委員会
・公立米内沢総合病院附属看護婦学校卒業式
- 6日⑥・防犯協会前田支部総会
・企業誘致の件で鷹巣町総務課長来庁
- 7日⑦・町民スキー大会
・大正琴春の響演会
- 8日⑧・転作推進員会議
・軽費老人ホームの陳情
- 10日⑨・定例議会(～22日)
- 12日⑩・肉用牛低コスト生産組合総会
- 13日⑪・石崎隆三氏叙勲祝賀会
- 15日⑫・森吉中学校卒業式
- 16日⑬・県道路課長に本城橋陳情
- 17日⑭・秋田放送ラジオ
- 18日⑮・米内沢小学校卒業式
・ゲートボール協会総会
- 19日⑯・前田小学校卒業式
・浦田小学校卒業式
・林業振興対策協議会
・米内沢高校創立50周年記念事業打ち合わせ会
- 20日⑰・芳徳会理事会
- 21日⑱・佐藤たか夫後援会集會
- 22日⑲・県農村地域定住化促進対策協議会総会
- 23日⑳・県農業構造改善協議会総会
・米内沢保育園卒園式
・東北地方建設局に陳情
- 24日㉑・建設省陳情
・県過疎地域活性化協議会総会
- 25日㉒・火葬場「清幸苑」落成式
・前田保育園卒園式
・浦田保育園卒園式
・五味堀児童館修了式
・山振連盟総会
- 26日㉓・県発施設観光地所在市町村協議会理事会
・防犯協会米内沢支部総会
・森吉警察署送別会
- 27日㉔・根森田児童館修了式
・農年加入者協会総会
・米内沢婦人会総会
- 28日㉕・母のひとみ会総会
・宮野徳治消防庁長官表彰祝賀会
・森吉山の樹氷を観る会
- 29日㉖・米輸入自由化反対県民集会
・ダム付替道路検討会
・寿学級閉講式
・経営者同友会
- 30日㉗・春の全国交通安全運動対策会議
・農協稲作部会総会
- 31日㉘・ちびっ子茶道おさらい会

おもな事業予算額



▲除雪ボランティア

介護用品を貸し出します

特殊ベッド、車いす、布団乾燥機などを貸し出しています。

緊急システム「ふれあい安心電話」

一人暮らしのお年寄りに緊急事態が発生した場合、緊急ボタンを押すと、県の中央受信センターに伝わり、24時間体制で即座に対応します。また、社協との連絡もボタンを押すだけでとれることから随時相談に応じることができます。

現在61台、5年度に30台を取り付ける予定です。



▲安心電話システム体系図

心配ごとはありませんか

毎月第1木曜日は米内沢地区(老人センター)、第3木曜日は前田地区(役場前田支所)で心配ごと相談所を開設しています。また、電話での相談は ☎72-3494(社協)で、また、各地区の民生委員も受け付けます。



たすけあい資金のご活用を

この制度は、香典返しを資金に町内に居住する(低所得者階層)に対して必要とする場合に貸し出します。貸付限度額 100,000円以内

これらの事業は、赤い羽根共同募金の配分金で活動し歳末援護費は歳末たすけあい基金で行われています。町民のみなさんのあたたかい善意が社会福祉事業をもちあげます。

あなたにもできるボランティア運動

参加してみたいと思う方、また、実際活動している方、社協までご連絡ください。色々な情報を提供いたします。



▲給食ボランティア

一人暮らし老人会

70歳以上の一人暮らしの方を対象にすずらん会を月2回開催しています。バスで送迎しております。楽しい一日を。



▲ねたきり老人へのオムツの無料支給

あなたの生活を豊かにする生活福祉資金貸付制度のご活用を

- 介護用品を購入したい
- 商売の拡張をしたい
- 子供の進学が決まった
- 家族の方の急病
- 住宅の改築、補修など

資金にお困りになることはありませんか。生活福祉資金は、そんなお役に立つ低利な公的資金です。

※詳しいことは、町社会福祉協議会へ問い合わせください。☎72-3494

森吉町社会福祉協議会

だれでもが安心して暮らすことのできる地域福祉の実現を!

平成五年度の事業を紹介します。



▶理事・評議員会議

二十一世紀の超高齢社会を間近に控える中、我が町の六十五歳以上の人口比率も二二・五%と高く、中でも核家族化の進展により家族の介護能力は徐々に低下する傾向にあります。できる限り住み慣れた家族・隣人・地域とともに暮らしたいという高齢者の切実な希望に応じていくためにも、地域福祉活動計画を年度内策定をめざし、在宅福祉施策の充実が強く望まれているところとす。

重点事項

在宅福祉活動を充実させます

- ①一人暮らし老人、寝たきり老人、老人夫婦世帯への家庭奉仕員の派遣
- ②在宅入浴サービス(ポータブル浴槽の活用)
- ③一人暮らし老人サービス(給食年四回・親睦交流会・生きがいづくり学級・園児とのふれあい)
- ④福祉資材の活用(特殊ベッド・車イス・布団乾燥機・介護用品のあつせん)
- ⑤デイサービス事業の推進(リフトバス利用)
- ⑥在宅寝たきり老人への介護用品(オシメ)の提供
- ⑦在宅介護者の集い

地域福祉活動を推進します

- ①社会福祉大会の開催(表彰・実績発表)
- ②社協だよりの発行・町広報の活用
- ③福祉掲示板の活用
- ④福祉の傘の活用
- ⑤福祉教育連絡協議会の活性化(小学校・中学校・米高JRC)

老人福祉対策を推進します

- ①在宅重度障害者・心身障害者への家庭奉仕員の派遣
- ②身障協会・心身親の会等の強化
- ③心身障害者(あやめ会)の育成(福祉事務所主催・ふれあい学級への参加)
- ④心身障害者の家族との交流

財政基盤を強化します

- ①会員の確保(一般会費二百円・賛助会費千円・特別会員三千円)



社会福祉協議会です。支援します!



ボランティア活動を推進します

共同募金運動を強化します

障害者の活動を推進します

- ①赤い羽根募金運動の推進
- ②歳末たすけあい運動の推進(義援金による要介護者への配分)

- ⑧在宅老人へのめがね石の取り付け(火災防止)

- ③福祉資金の効率的な活用と推進(たすけあい資金・生活福祉資金の貸付)

ねんきん No.384

四月から保険料がかわります

国民年金の保険料が、平成五年四月から月額一〇、五〇〇円になります。これは、年金制度を長期的に安定したものとするため、給付と負担のバランスを考え、毎年段階的に引き上げられているものです。適正な保険料の負担について、みなさんのご理解とご協力をお願いします。

申し込み手続きは簡単です。年金手帳・預貯金通帳、通帳届出印を持って預金口座のある銀行や農協、県信又は最寄りの郵便局へお申し込みください。振替開始月と毎月振替前納振替の別を明確にすれば、手続きは一度だけで済みます。

国民年金の保険料は一定期間をまとめて前納することができます。納め忘れがなく、保険料も割り引きになり、大変便利でお得です。また、途中で資格を喪失したときは還付されます。

保険料を前納しましょう

森吉町 納めるあなたに笑顔の約束 国民年金

口座振替を利用しましょう

国民年金の保険料を預貯金口座から自動的に引き去りし、納付する方法がありますので、ぜひご利用ください。納期限を気にすることもなく、あとは通帳残高の管理だけです。

納付組織に入りましょう

納付する手間暇が面倒な方は、お住まいの地域の納付組織に加入しましょう。年金委員が、毎月、確実に集金してくれます。また、諸届や請求等の各種手続の相談にも気軽に応じてもらえますので、担当年金委員が役場年金係まで一報ください。

平成5年4月に1年前納した場合

	定額	定額+付加
毎月納め	(10,500円×12月) 126,000円	(10,900円×12月) 130,800円
前納し	122,960円	127,640円
割引額	3,040円	3,160円

今年保険料 今年保険料 今年保険料

あ、山川さん、今年保険料、また国民年金のこのだけ、お元氣？

今年保険料、一月いくらになるか、このこと、わたし、忘れっぽいからメモしておきましょう。

¥10,500

春の訪れとともに異動シーズンになりました。引っ越しして住所が変わったら、国民年金の届けもお忘れなく。

ボクの体温は何度かな？



予防接種の間診票に体温を34度台や35度と記入してくるお母さんがいます。赤ちゃんが34度台なんてありませんよね。赤ちゃんの平熱を知らない方もいます。

ワンポイントアドバイス

子どもは大人に比べて、体重あたり熱の産生が多いので、体温も個人差はありますが、36.5～37度くらいと高いものです。体温は、赤ちゃんの体調の目安となりますので、時々測ってみましょう。平熱を知ることが大切なことです。同じ時間帯に同じ部位で測定するとおよいでしょう。測定はわきの下に体温計をさし込み、軽くおさえながら測るとよいでしょう。

●毎月育児のワンポイントを掲載します。

保健 だより No.143

みなおしませんか 「ひじき」

昔からなじみの深いものですが、最近食べなくなったものの一つです。今の生活にぜひとり入れてほしいひじきの効用。第一に安い。カルシウムが多い、鉄分豊富。体内の塩分を排泄してくれるカリウムが多く、エネルギー・脂質がありません。

●ひじき変わりご飯●

●材 料 (10人分)

米	3カップ
水	4カップ弱
ひじき	24g
油揚げ	大2枚
しょうゆ	大きじ1と1/3
みりん	〃
お酒	大きじ2
出し汁	1カップ
ミックスベジタブル	80g
ツナ缶	160g
三ツ葉	20g

- ひじきはたっぷりのぬるま湯につけて戻し(15分)、水気を切っておく。
- 油揚げは油ぬきし、短冊に切っておく。
- 出し汁にお酒を加え、①と②を入れて5分ほど軟らかくなるまで煮る。
- みりん・しょうゆを加え汁気が無くなるまで煮る。
- ミックスベジタブルと、汁気を切ったツナ缶を④に混ぜてサッと火を通す。
- 炊き上がったご飯に⑤を混ぜ、茶碗に盛り、三ツ葉を少々飾る。

としよかん だより

新刊案内

- 女ざかり 丸谷才一 大新聞社の女性論説委員が書いた杜撰が思わぬ問題を引き起こし、彼女は左遷されそうになる。絶対絶命の窮地からどのように切り抜けていくのか、読み手をほらはらせる小説である。
- どくとるマンボウ医局記 北 杜夫 慶応病院神経科医局にたむろする奇人変人の医師や患者達の爆笑を呼ぶ逸話を、文芸者の目とらえた書。十七年ぶりのマンボウシリーズ。
- 佃島ふたり書房 出久根達郎 奉公先の古書店で生年月日がまったく同じ二人の少年が出会った。古書に生きた対照的な二人の友情、恋愛、反骨を佃島の四季を通じて描いた作品。直木賞受賞作品。
- 脳死は死ではない 梅原猛 編 一脳死は人の死ではない」と主張した脳死臨床小隊の編者が臨床後、学者、作家、弁護士など多彩な人々と対談し、さまざまな問題を明らかにする。
- あきた文学風土記 田宮利雄 郷土を愛した作家と作品、現在の文学者群像などを網羅した文学散歩の決定版。「論語」と日本企業 孔 健 孔子の直系七十五代目の子孫が、日本の社会、ビジネスの中に流れる儒教の精神を汲み上げ、企業経営の指針をしめす。
- 硫黄島はまだ玉砕せず 上坂冬子 硫黄島で玉砕した兵士たちの魂を鎮めるため敗戦後僧侶となった海軍大佐がいた。アメリカと粘り強く交渉を続けた一生を描く。
- 炎立つ 巻の式 燃える北天 高橋克彦 鬼切部の戦いに大勝利を収めた安倍軍しかし源氏の棟梁、源頼義であった。豊か黄金の眠る土地、陸奥をめぐる安倍
- 一族と源頼義の生死をかけた激突、後に「前九年の役」とよばれるこの戦いは、藤原経清とまだ幼い清衡の運命を大きく変えることになった。
- 流転の海I、II 宮本 輝
- 最後の伝令 筒井康隆
- 健康食体になぜいいの？ Y1 緑茶
- 私にもすぐわかる入門英語 巽一朗
- ※佐藤マサノ文庫へ新刊が入りました
- ジュニア版世界の文学 全二十巻 罪と罰の一生戦争と平和など世界のなから、特に若い世代の胸をうつ必読の書を選んで編んだシリーズです。
- たのしい星座ものがたり 日本でみられる星座を四季にわけ、星座の伝説と神話を親しめるようにした物語で、星や星座についてのやさしい解説もついて天体への興味を深めます。
- 白樺伝説 この愛の教師たち
- 北の逃行者 中国入強制労働の悲劇
- ふみ子の海 ある少女の青春
- 剣路湿原 北海道カウボーイ物語 感動的に生きていくと、必死に生きる人、人間の生き方はそれぞれ学ばざるべきが多くあります。このシリーズはそうした人々を主人公にした人間記録です。
- 冒険図鑑
- 自然図鑑
- 遊び図鑑
- 工作図鑑 野外活動をするうえで、すぐに役立つ情報満載の図鑑です。
- おきなわ島のこえ 石牟礼道子 「ひろしまのピカ」と同じ記録絵本です。瀬戸内の能美島で過ごした少年時代のお話です。路傍の石文学賞・野間児童文芸賞作品

この後もまだ新刊が入る予定です。

●4月の休館日 5日、12日、18日、26日、29日

国保 だより

病気になるらない 秘訣

鬼の霍乱 かくらん

自分だけは大丈夫などと過信せず、疲れたときには休養するようにしましょう。

医者上手にかかり下手

医師がどんなに名医であっても病人が医師の指導をちつとも守らなければ、治るものも治りません。病人は医師を信頼することが大切です。いくつもの病院にかけもちでかかり、重複して薬を飲んだりすると大変に危険です。

また、風邪をひいたくらいで大病院に朝から順番待ちしてまで行く必要はありません。それより、近所で信頼できる家庭医をつくり病気になる以前に健康相談ができるようにするのが、上手な医師のかかり方です。

① 学ぶにわざと

仕事の鬼だった人が突然「過労死」というショッキングな話も最近よく聞きます。体が弱く病気に敏感な人より、かえって健康に自信がある人のほうが、無理をしやすいということがあるようです。からだに体調があれば脳下垂体からホルモンが出て本人に自覚症状をもたらすのですが、緊張した生活の中では、それを見過ごしてしまいます。

平成5年度 農作業標準労働賃金

森吉町農業委員会
森吉町農業総合指導センター

区分	作業条件	内容	単位	5年度標準労賃	備考	
耕起	田	整理	トラクター	10a 当たり	4,100円	耕起深13cmを標準とする。
		未整理	〃	〃	4,500	
	畑	転作畑	〃 整理	〃	5,600	転作初年度のみとし、2年目以降既存畑と同じ。
		〃	〃 未整理	〃	6,000	
		既存畑	〃 整理	〃	4,100	
〃	〃 未整理	〃	4,300			
代かき	整理	トラクター	〃	4,900		
	未整理	〃	〃	5,100		
田植	整理	機械植	〃	4,800	側条施肥田植機は、5,800円	
	未整理	〃	〃	5,200	〃 6,200円	
苗	稚苗	緑化	1箱当たり	470		
		硬化	〃	550		
	中苗	〃	570			
人力農作業	田植作業		1日当たり	5,000	1日8時間。まかないなし。	
	その他の農作業	男	〃	5,000 ~ 6,000		
		女	〃	4,500 ~ 5,000		
防除	薬剤散布	背負式	10a 当たり	1,000		
	〃	長管	〃	500		
稲刈		バインダー	10a 当たり	5,100	稲運搬を含む。倒伏の場合は、両者協議。	
	整理	コンバイン	〃	16,000		
	未整理	〃	〃	17,000		
脱穀		ハーベスタ	〃	5,500		
籾乾燥	生乾燥		30kg 当たり	530		
	補助乾燥		〃	370		
籾摺			〃	280		
精米			〃	430		
機械畦塗り機			1m 当たり	30		

(適用上の留意事項)

1. 整理地とは、1区画10アール以上で、しかも方形田であり、それ以下は未整理地とみなす。
2. この料金は標準額であって、特殊な条件下にあつては双方で協議して定めること。
3. 秋作業については、変更もありうる。

機械作業や防除作業における災害防止に万全を期そう

役場財政課・納税貯蓄組合連合会



税金は期限内に自主的に納めましょう!

町税納期一覧表

納期	税目
4月末日	国民健康保険税1期 軽自動車税
5月末日	固定資産税1期
6月末日	町県民税1期
7月末日	国民健康保険税2期
8月末日	固定資産税2期 町県民税2期
9月末日	国民健康保険税3期
10月末日	町県民税3期
11月末日	国民健康保険税4期
12月25日	固定資産税3期
1月末日	町県民税4期 国民健康保険税5期
2月末日	固定資産税4期

新年度(平成五年度)の納税も次表のとおり始まります。過疎、高齢化社会の進行に伴いきびしい情勢のもとで納税につきましてもこれまで以上の納税計画の準備がとめられると思います。納期限内に自主的に納めるようご協力をお願い申し上げます。

納期日にあわせた
計画納税を

税金は法により納入しなければならぬ指定期限があります。この期限を過ぎると督促手数料延滞金等が加算され非常に不利な納付をしなければなりません。督促状や催告状を受けた後も納付に応じないときは、強制的に財産の処分を受け、差し押さえ財産を換価して租税収入にあてる事になります(執達吏)。このようにお互いに不愉快な思いをすることのないように進んで期限内に納めるようにいたしましょう。

納税貯蓄組合へ
加入を

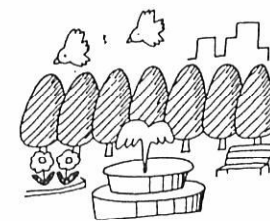
未加入のあなたも納税貯蓄組合に入りましょう。納税貯蓄組合は、納税のために計画的に貯蓄を行い、税の納付を容易にかつ確実にすることを目的に一二三組合設立されています。納税貯蓄組合には納税成績によって組合活動の励みとなるような奨励金等が支給されており、納税貯蓄組合に積極的に加入しましょう。

前納しましょう

町民税と固定資産税は、第1期の納期に年税額(第1期から第4

期までの合計額)を納付すると、納期前納付報償金(税額の1%×前納月数)が交付されます。ただし固定資産税年額二万八千円以上町県民税の場合には年額四万円以上である場合に交付になります。

事情により滞納してある税金がありましたら、直ちに納めて、その解決法をお願いいたします。



話題・わたい
教育委員会



第28回
町民スキー大会結果
(上位入賞者)

3月7日

米内沢スキー場・野球場

◇小学校男子の部

- 一年 ①金善紀(米) ②鈴木優(米) ③平野敬洋(米)
- 二年 ①近藤直(米) ②佐藤公彦(米) ③神成勇志(浦)
- 三年 ①武石紀孝(浦) ②高嶋昭彦(米) ③細田佳仁(米)
- 四年 A ①鈴木裕太(浦) ②松橋彰太(米) ③柏木利文(浦)
- 五年 A ①武石勇哉(浦) ②柴田晃伸(米) ③九島元(米)
- 六年男子 A ①九嶋謙介(米) ②柴田育浩(前) ③金孝章(米)

- 美穂(米) ③金沙保里(米)
- 二年 ①九嶋歩(米) ②九嶋沙織(米) ③田崎圭子(浦)
- 三年 ①柴田真里(米) ②羽場夕華(米) ③渡部結香(米)
- 四年 A ①羽場奈緒(米) ②白沢陽子(浦) ③柴田美和子(米)
- 五年 A ①奥山奈生実(浦) ②武石香緒里(米) ③近藤裕美(米)
- 五年 B ①嶋森さつき(米) ②辻年美子(米) ③浦坪美智子(米)
- 六年 A ①鈴木寛子(米) ②田中静香(前) ③北林晶子(米)

〔リレー〕

- ①本城②浦田 A ③阿仁前田④支郷⑤浦田 B ⑥新屋布

〔天回転〕

- ◇小学校男子の部
- 一年 ①鈴木剛(米) ②柏木大輔(浦)
- 二年 ①高杉拓磨(浦) ②細田裕(米) ③金敏正(米)
- 三年 ①片岡一也(浦) ②奥田潤(浦) ③工藤翔太(米)
- 四年 A ①佐藤論(米) ②金正純(米) ③片岡恵太(浦)
- 四年 B ①金貴史(米) ②松橋俊弘(米) ③小田桐真嗣(米)
- 五年 A ①佐藤辰巳(米) ②成田壮伸(米) ③白沢孝宗(浦)
- 五年 B ①武石貴仁(米) ②大川明人(米) ③鈴木賢(米)
- 六年 A ①庄司富保(前) ②安東金長榮(米) ③吉田淳(米) ③



TOPIC トピック

教育委員会 ☎72-4633

- 藤島佑允(前)
- ▼六年 B ①橋岡政徳(米) ②九島正秋(米)
- ◇小学校女子の部
- 一年 ①片岡春菜(浦) ②三浦優香(前)
- 二年 ①白沢亜希子(浦) ②成田真理(米) ③北林奈津希(米)
- 三年 ①三浦舞子(浦) ②山口こずえ(浦) ③奥田和佳子(浦)
- 四年 A ①鈴木真利子(浦) ②柴田千鶴子(浦) ③羽場紗代子(米)
- 四年 B ①秋元美華(米) ②堀口美紗(米) ③齊藤優理子(米)
- 五年 A ①田崎多江子(浦) ②工藤由美(米) ③高山佳生李(浦)
- 五年 B ①松橋麻紀(米) ②佐藤あゆみ(米) ③細田智子(米)
- 六年 A ①生田島千晶(米) ②神成由紀子(浦) ③松浦明美(前)
- 六年 B ①吉田睦望(米)
- ◇一般男子の部
- 一部 B ①三浦俊成(浦小教諭)
- 二部 A ①小田桐弘毅(大町)
- 二部 B ①吉田茂雄(神成) ②柴田幸一(大洞) ③工藤孝清(大岱)
- 三部 B ①榎田光彰(七曲)
- 四部 B ①湊榮興(浦小教諭)
- ②柴田潤(川向) ③藤本正義(浦田)
- ◇一般女子の部
- 一部 B ①柴田恵美子(浦小教諭)
- 二部 B ①堀口明美(新丁) ②小田桐博美(大町)
- 三部 B ①高杉春枝(浦田)

実践結果を披露

浜辺の歌音楽館公開研究会

浜辺の歌音楽館は、平成三年四月に音楽教育推進事業団「21世紀の会」の第二回研究助成団体として指定を受けて「地域社会における望ましい音楽活動のあり方を探る——合唱とシンセサイザーのアンサンブル活動を通して——」を研



究主題に生涯学習、特に社会教育の面から青年を中心として「地域音楽研究会」を組織し、活動を展開してきました。

その二か年にわたる取り組みの公開研究発表会が三月二十一日、コミセンで開かれ、研究の概要・経過が報告され、今後の課題として「子どもたちと青年たちの活動により、他の世代が音楽における生涯学習のあり方について理解・関心を深めていくよう務めなければならぬ」「小・中学校の課外活動との関わりにおいて、学校との連携を密にし、合唱団員が練習に参加しやすい環境づくりの工夫が必要」などが挙げられ、続いて研究協議等が行われました。

午後からの研究演奏会を兼ねた浜辺の歌音楽館少年少女合唱団第三回定期演奏会「スプリングコンサート」では、第一部に合唱団の演奏、第二部に地域音楽研究会によるシンセサイザー演奏、第三部では合唱劇「森と湖とメロデー」を合唱とシンセサイザーで主人公の少女が憧れの作曲家成田為三に支えられ、音楽を通して成長していくまでの物語を発表しました。

音楽劇のクライマックスは、浜辺の歌が流れる中、為三の声で語りかける場面でした。今年が生誕百年にあたり、もしかしたら本場に為三自身の声だったのかもしれない——音楽の素晴らしさを一人でも多くの方に伝えたい……。

心に響く唱歌と童謡
世代をこなしなぐメッセージ

戦前の音楽教育における唱歌は、ほかの教科との掛け橋的な側面を持ち合わせていました。すなわち、自然や風習、歴史的な出来事や道徳的な教えなどが、唱歌を通して子どもたちに伝えられたのです。

このような唱歌のあり方については、音楽本来の価値や楽しさが損なわれるとの厳しい批判も少なくありません。実際、歌の生かし方にはさまざまな面が考えられますが、作品そのものが人の心をとらえるかどうか、音と言葉とが一体となつて紡ぎだす調べが魅力的か否かが肝心なの

です。旋律的にも和声的にも、特別な工夫が凝らされているわけではないのですが、短音階の素朴な調べが、かえって多くの思いを誘い出すところに音楽のもつ不思議があります。

明治四十三年、「尋常小学読本唱歌」に発表された文部省唱歌「鎌倉」は、鎌倉の名勝古跡を懐古しながら、



佐野 靖
(東京芸術大学助教授)

町長 松橋久太郎
助役 近藤信悦

今年度の各課配置
職員を紹介します

神成長助役、北林進収入役、春日太一郎教育長、鈴木妙子福祉保健課長補佐が3月31日付けで退職されました。

()内は異動前

Table of municipal departments and staff members, including sections like 議会事務局, 総務課, 環境保健課, 教育委員会, 農林課, 農業委員会, 建設課, and 住民福祉課.

新助役に
近藤信悦氏



3月定例議会最終日に提案されました助役の人事案件は任期満了に伴うもので、近藤信悦氏(大町)が選任されました。
近藤新助役の略歴
昭和28年秋田工業高等学校土木科卒。同年県職員採用。その後、生活環境部環境衛生課長補佐、萩形森吉ダム管理事務所長、北秋田土木事務所次長を経て、南部流域下水道事務所長を就任。
森吉町米内沢字薬師下88番地
昭和9年9月13日生(58歳)

eye
町の話題

皆さんからの話題を
お待ちしております。
総務課 ☎72-3111

新火葬場「清幸苑」落成
終焉の儀にふさわしく



新火葬場施設「清幸苑」の落成式が三月二十五日に行われました。
新火葬場は、森吉町外二カ町村火葬場施設組合(管理者||松橋久太郎町長)が事業費約三億五千万円で、昨年の七月から米内沢字長下地内に建設を進めていたもので、一万七千七百七十平方メートルの敷地に鉄筋

コンクリート一部二階建て面積六百二十・七九平方メートルの施設となっています。
内部は、玄関ホール、待合ホール、和室、炉前ホール、炉室、取湯沸室などで構成されています。火葬炉は、大型炉二基のほか、汚物炉、動物物炉も設置されています。
施設の特色として、無煙、無臭、無公害施設を備え、心とらぐデザインとなっており、利用されるご遺族の心の安らぎと、故人の遺徳を偲び人生終焉の儀式の地にふさわしい尊厳性と品位を有するように配慮されています。



美寅会のみなさん
ありがとう

三月九日、米内沢保育園では、二十年の長きにわたり絵本などを寄贈されている美寅会(北林栄子会長)の皆さんを招待して、園児の成長を見ていただきました。

松山町に町営住宅完成



松山町に昨年の十一月から建設工事を進めていた町営住宅六戸がこのほど完成し、入居者を募集しています。
一戸当たりの建物延べ面積は八十五・二九平方メートルで、一階にダイニングキッチン、和室八畳、バス、トイレ、物置、二階には、洋室が

- 募集要綱は次のとおりとなっておりますが、詳しくは役場建設課住宅係までお問い合わせください。
■申込〆切 四月二十四日
■募集戸数 六戸
■家賃 月三万円
■入居資格
・住宅に困窮していること。
・同居人があること。
・基準収入が月十九万八千円を超えないこと。
・その他審査による。
■提出書類・申請書(建設課備付)
・所得を証明する書類

宮野徳治さん(第五分団長)に
消防庁官表彰



森吉町第五分団長宮野徳治さん(小又)は、三月二十四日県正庁において、永年にわたる消防活動の実績と功績が認められ、消防庁長官賞を受賞されました。
初期消火ありがとうございました。
初期消火活動の功績が認められ、近藤スエさん(浦田)、近藤新一郎さん(大淵)に森吉町長、森吉町消防団長、広域消防長から感謝状が贈られています。

J A 森吉町婦人部
もりよし荘へ時計寄贈



J A 森吉町婦人部(武石法子部長)が老人保健施設もりよし荘へ二月十五日に訪れ、入所者の方に役立ててほしいと掛け時計三十四個を寄贈しました。

優勝カップ



⑨ 私たち 明るい選挙を推進します

金のかからない政治の実現と選挙の公正の確保のために

スポーツ大会などへ差し入れることはいかなる名義でも禁止されています



森吉町明るい選挙推進協議会 委員 柏木 ミチ

町営住宅入居者募集

- 募集団地 松山町団地 6戸
- 住宅概要 木造二階建、3LDK、カーポート付 月 30,000円
- 家賃
- 入居資格
 - ・住宅に困窮していること。
 - ・同居人があること。
 - ・基準収入が月198,000円を超えないこと。
 - ・その他審査による。
- 申込バ切 平成5年4月20日
- 提出書類
 - ・申請書（建設課備付）
 - ・所得を証明する書類

春の全国交通安全運動

4月6日(火) ~ 4月15日(木)

- 今日の無事 ルールとマナーの 積み重ね
- ぼく決めた ルールといのち まもること



秋北バス 「森吉・湯の岱線」が 四月十五日の運行を最後に廃止されます

昭和三十三年に開設いたしましたから長年地域住民の足としてご利用いただきました「森吉・湯の岱線」が、各家庭での自家用車利用の向上や森吉山ダム建設に伴う住民移転の進行により、乗客の大幅な減少を生じました。そのため、平成五年四月十五日の運行を最後に（冬の森吉山スキー場路線を除いて）桐内集落以遠の路線が廃止されることとなりました。四月十六日以降は根森田を終点として運行することになります。

今後、移転される住民の皆様やご利用されている皆様に対しましては、ご迷惑をおかけすることと思いますが、何卒ご理解のうえ、ご協力をお願い申し上げます。

お知らせ INFORMATION

耳より情報

●このページに掲載希望の方は総務課までご連絡ください。

米内沢 ~ 浦田・根小屋 ~ 前田駅前 ~ 根森田													
米内沢操	米内沢	根小屋	浦田	浦田神社	前田駅前	根森田	根森田	前田駅前	浦田神社	浦田	根小屋	米内沢	米内沢操
7:30	—	7:41	—	7:46	7:57	8:10	7:05	7:18	7:29	—	7:34	—	7:45
10:20	10:22	—	10:34	—	10:45	10:58	●7:30	7:43	—	7:54	—	8:06	8:08
11:35	—	11:46	—	11:51	12:02	12:15	8:20	8:33	8:44	—	8:49	—	9:00
13:35	13:37	—	13:49	—	14:00	14:13	11:05	11:18	—	11:29	—	11:41	11:43
14:50	—	15:01	—	15:06	15:17	15:30	12:40	12:53	13:04	—	13:09	—	13:20
16:15	—	16:26	—	16:31	16:42	16:55	14:20	14:33	—	14:44	—	14:56	14:58
17:20	—	17:31	—	17:36	17:47	18:00	16:00	16:13	16:24	—	16:29	—	16:40

●印 休校日運休

平成5年4月16日 改定

役場水道係より

森吉町では、住民の皆様へ供給しております簡易水道は町内七か所の井戸よりくみ上げております。この飲料水については水道法第四条により、定期的に（毎月一回）大腸菌など十四項目にわたり水質

森吉山観光開発株式会社職員募集

- 募集人員 女性1名 (30歳~50歳)
- 待遇 昇給年1回、賞与年3回 社会保険、雇用保険、退職金制度有。
- 勤務地 太平湖グリーンハウス
- 職種 食堂調理
- 申し込み 履歴書持参（郵送可）の上5月末まで役場商工観光課内まで申し込みください。
- 問い合わせ先 役場商工観光課内観光開発(株) ☎0186-72-3136

検査が義務づけられております。現在までのところ、これらの検査項目については、すべて合格となっております。係としては今後も引き続き、この検査に厳正に対応してまいります。

なお、検査項目等について詳しく知りたい方は係の方へ申し出て下さい。

また、大谷ゴミ処理場下流河川水の調査も去る二月、実施しましたところ、有害物質、有害物質以外の物質等（二十五項目）すべてにわたり、総理府令、秋田県条例共、埋立排水基準値以下であったことをご報告いたします。

役場は七月から 毎週土曜日が 休みとなります。

町では、毎週土曜日の閉庁実施に向け検討を重ね、三月定例議会の議決を経て、鷹巣阿仁部一斉に七月から土曜閉庁を実施することとなりました。土曜閉庁を実施する施設としない施設は次の表のとおりです。

なお、出生・死亡の届け出や、火葬・埋葬許可証の交付は、日曜日と同様に土曜日も行います。皆様のご理解とご協力をお願い申し上げます。

閉庁する施設	
役場	(本庁)
前田支所	

閉庁しない施設	
コミュニティセンター	館
公民館	館
市民体育館	園
図書館	校
保育園	中
小学	学
(毎月第2土曜日を除く)	
浜辺の歌音楽館	

社会福祉法人 交楽会 職員募集

- 一、職種
 - ・看護婦(士) 准看可 若干名
 - ・介護職員 五十歳以下 若干名
 - ・調理員 五十歳以下 若干名
- 二、勤務場所 老人保健施設 もりよし荘
- 三、試験科目 筆記試験(一般教養)、作文、面接
- 四、職員採用試験申込書用紙 左記「交楽会事務局」にありますので、応募される方はこの用紙に記入の上提出してください。
- 五、その他 通勤上便宜のよい方
- 六、募集締切日 平成五年四月二十日(火)
- 七、試験日 おってお知らせします。
- 八、書類提出先 老人保健施設 もりよし荘内 社会福祉法人交楽会事務局

北秋田郡森吉町米内沢字七曲二五番地
社会福祉法人交楽会
☎〇一八六(七二)五〇三〇

愛犬家のみなさん

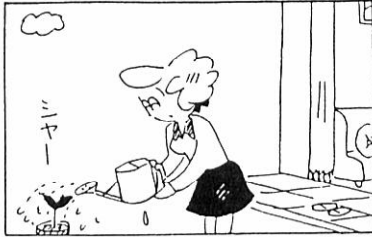
犬の登録と狂犬病予防注射の実施のお知らせ

わが家君

西村 宗

◎生後3か月以上の犬は必ず登録してください。

◎犬の登録料…1頭につき 2,100円(年1回) 注射料金…1頭につき 2,890円(年1回) } 計 4,990円



月 日	実 施 場 所	実 施 時 間	月 日	実 施 場 所	実 施 時 間
4月26日 (月)	役場前	9:10~9:30	4月28日 (水)	寄延生活改善センター前	9:20~9:30
	米内沢郵便局うしろ	9:35~9:55		桂瀬駅前	9:40~9:55
	本城農協前	10:05~10:35		桂瀬児童館前	10:00~10:15
	本城御嶽集会所前	10:40~10:55		下羽立集会所前	10:20~10:30
	老人センター前	11:00~11:15		上羽立	10:35~10:45
	コミュニティセンター前	11:20~11:50		惣内生活改善センター前	10:50~11:00
	長下、滝ノ沢自治会長宅前	13:10~13:20		坂本電気店向	11:05~11:25
	川向自治会館前	13:30~13:45		前田小学校入口	11:30~11:50
	駅前自治会館前	13:50~14:10		前田支所前	13:00~13:15
	日栄集会所前	14:20~14:40		小又集会所前	13:20~13:30
4月27日 (火)	大沢集会所前	9:20~9:25	4月30日 (金)	五味堀児童館前	13:40~13:55
	中新田集会所前	9:30~9:40		柏木岱自治会長宅前	14:00~14:10
	米畑集会所前	9:45~9:55		大岱集会所前	14:15~14:25
	松栄集会所前	10:00~10:10		神成、佐藤商店前	14:35~14:50
	長野集会所前	10:15~10:30		平里集会所入口	9:20~9:30
	鶴田集会所前	10:35~10:45		新屋布児童館前	9:35~9:50
	桐木岱町営住宅前	10:50~10:55		羽根川バス停前	9:55~10:05
	向本城集会所前	11:00~11:30		細越バス停前	10:15~10:30
	根小屋児童館前	11:40~11:50		巻淵集会所前	10:35~10:50
	白坂生活改善センター前	13:30~13:40		堺田集会所前	10:55~11:05
大淵、奥山真一宅前	13:45~14:00	根森田、三浦キノエ宅前	11:15~11:25		
浦田児童館前	14:05~14:30	様田、向様田	11:30~11:40		

春日良之助(88)良作父
 工藤純子(69)アイ妹
 織田ハル(79)八十治妻
 佐藤サメ(95)正一郎母
 柏木タネ(76)勲母
 鈴木八千代(69)弘俊母
 田中豊治(72)鉄實父
 松橋興吉(84)ハギ夫
 工藤セツ(51)利市郎妻
 奈良三之助(93)幸一郎父
 松橋正三(64)チナ夫
 木村泰二郎(86)義孝父
 新本町

おくやみ



西(金)根 正広
 由美子 合川町

ご結婚 おめでとう



庄司 雅鷹(まさたか) 収子喜(長男) 通り町
 金 美伶(みれい) 浩子(二女) 鶴田
 赤石 華(はな) 保子(長女) 新町

お誕生 おめでとう



2月16日~3月15日 受付分

町の人口

平成5年2月末現在
住民登録人口

男	4,201人	(-2)
女	4,616人	(-8)
計	8,817人	(-10)
世帯数	2,635世帯	(-5)

三万六千三百元 本城町
 三万六千三百元 卷本
 三万六千三百元 桂本
 十萬五千元 丁坂
 五萬五千元 白木
 五萬五千元 森
 三萬三千元 八幡
 二萬二千元 新丁
 十萬円 御所野
 ます。

香典返しにかえて



社会福祉協議会に善意が届けられました。ご厚意に感謝申し上げます。

松浦 義之(32)幸二三男 平里
 森川 ナヨ(76)鉄美母 新屋布
 吉田 サヨ(79)繁母 止

4月末日は国民健康保険税1期、軽自動車税の納期限です。忘れずに納めましょう。

Calendar

今月の
土曜閉庁日は、10日と24日です。

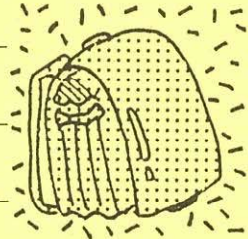
森吉町役場前田支所	☎75-2111
コミュニティセンター	☎72-3259
前田基幹集落センター	☎75-2100
町立図書館	☎72-3192
浜辺の歌音楽館	☎72-3014
国民健康保険診療所	☎75-2019
公立米内沢総合病院	☎72-4501
社会福祉協議会	☎72-3494

平成5年4月・卯月(うづき)

編集と発行 秋田県森吉町 ☎0186-72-3111

過去の30年間の東北地方日本海側の天気

☂☁	1 (木) 赤口	土地月間
☀☂	2 (金) 先勝	
☀☀	3 (土) 友引	
☂☀	4 (日) 先負	
☀☀	5 (月) 仏滅	町長面会日 毎月第1月曜日 9:00~12:00 米内沢・前田・浦田小学校入学式 森吉中学校入学式
☂☁	6 (火) 大安	春の全国交通安全運動(~15日) 米内沢高校入学式 米内沢保育園入園式
☀☀	7 (水) 赤口	世界保健デー サケ放流式
☁☀	8 (木) 先勝	予防接種ポリオ(構造改善センター/13:00~) 浦田保育園入園式 入浴無料サービス(老人センター) 新屋布児童館入館式
☂☂	9 (金) 友引	入浴サービス(森泉荘利用)
☁☁	10 (土) 先負	土曜閉庁日



農業技術テレホンサービス

鷹巣農業改良普及所では農業技術情報のテレホンサービスを行っております。 ☎62-0029

— プログラム —

- ・4月3日~9日 水稲の種まきと育苗の初期管理
- ・4月10日~16日 水稲育苗期間の病害虫防除
- ・4月17日~23日 野菜の育苗管理と定植準備
- ・4月24日~30日 安定稲作の耕起・代掻・移植準備

☂☂	11 (日) 仏滅	
☀☂	12 (月) 大安	
☁☁	13 (火) 赤口	すずらん会 (一人暮らし老人会)
☀☂	14 (水) 先勝	1歳6か月児・3歳児健康診査 (構造改善センター/12:30~)
☂☁	15 (木) 友引	心配ごと相談日(老人センター) 行政相談日(老人センター)
☂☂	16 (金) 先負	
☂☀	17 (土) 仏滅	自治会長会議 母子手帳交付日(構造改善センター/9:00~)
☂☂	18 (日) 大安	発明の日
☁☂	19 (月) 赤口	
☀☂	20 (火) 先勝	



☀☂	21 (水) 友引	乳児健康診査(構造改善センター/12:30~)
☀☂	22 (木) 先負	入浴無料サービス(老人センター)
☂☁	23 (金) 仏滅	みどりの週間(~29日) 予防接種三混(構造改善センター/13:30~)
☂☂	24 (土) 大安	土曜閉庁日
☁☁	25 (日) 赤口	
☀☀	26 (月) 先勝	
☀☀	27 (火) 友引	すずらん会(一人暮らし老人会)
☀☀	28 (水) 先負	
☂☀	29 (木) 仏滅	みどりの日
☀☀	30 (金) 大安	国民健康保険税1期・軽自動車税の納期限



みどりの週間 (4月23~29日)

母子手帳交付日

■4月17日(土) 構造改善センター 午前9時までにお願い。

乳幼児健診

■乳児健康診査
4月21日(水) 構造改善センター 受付時間 12:30~13:00

平成4年11月18日~12月21日生
平成4年8月18日~9月21日生
平成4年5月18日~6月21日生

■1歳6か月児・3歳児健康診査
4月14日(水) 構造改善センター 受付時間 12:30~13:00

平成3年8月11日~10月14日生
平成2年2月1日~4月14日生

予防接種

■4月8日(木) 構造改善センター ポリオ/13:30~14:30

■4月23日(金) 構造改善センター 三混/13:30~14:30

歌会始のお題及び 詠進歌の詠進要領

■平成6年歌会始のお題

「波」と定められました。

■詠進歌の詠進要領

- ①自作の歌で一人一首とし、未発表のものに限ります。
- ②用紙は、半紙(和紙)とし、毛筆で自筆してください。なお、海外の方、病気、障害のある方は、この限りではありません。
- ③書式は、半紙を横長に用い、右半分にお題と歌、左半分に郵便番号、住所、氏名、生年月日、職業を縦書きで書いてください。

■注意事項

次の場合には詠進歌は失格となります。

- ①一人で二首以上詠進した場合
- ②詠進歌が既に発表された歌と同一又は著しく類似した歌である場合。
- ③詠進歌を歌会始の行われる日以前に、新聞、雑誌その他の出版物、年賀状等により発表した場合
- ④例外を除き、同筆と認められるすべての詠進歌
- ⑤住所、氏名、生年月日、職業を書いてないものその他この詠進要領によらない場合

■詠進の期間

9月30日までとし、郵送の場合は消印が9月30日までのものを有効とします。

■郵便のあて先

〒100 東京都千代田区千代田1番1号 宮内庁」とし、封筒に「詠進歌」と書き添えてください。詠進歌は、小さく折って封入しても差し支えありません。

◎以上について疑問があれば、直接宮内庁式部職あてに、郵便番号、住所、氏名を書き、返信用切手をはった封筒を添えて、9月20日までに問

い合わせてください。

青年海外協力隊 募集説明会

■日時 4月22日(木) 18時30分~21時

■場所 能代市 能代中央公民館
■内容 派遣のシステムや待遇等について詳しく説明します。また、隊員OBOGの体験発表もあります。入場料、予約等は一切不要です。お気軽にどうぞ。

■詳細問い合わせ先 秋田県国際交流室 ☎0188-60-1218

労働保険に加入している事業主の皆さんへ

労災保険と雇用保険からなる労働保険の平成4年度確定及び平成5年度概算保険料について、年に一度の申告・納付手続きの時期となりました。

労働保険料の申告・納付は、税金その他の社会保険料と同様で大切です。

申告・納付期間は、平成5年度に限り4月1日から5月17日までとなっております。

忘れずに秋田県雇用保険課・各ハローワークまたは秋田労働基準局・各労働基準監督署へ提出してください。

なお、平成5年4月1日から雇用保険率がさらに1000分の1引き下げられますのでご注意ください。

技能検定のご案内

平成5年度前期技能検定を実施いたします。この検定に合格されると消費者に信頼される「技能士」(職業能力開発促進法)を称することができます。

■実施職種 機械加工、建築大工、建築板金、内装仕上げ施工、プラスチック成型、整麵等 47職種79作業

■試験日 平成5年6月11日(金)~9月12日(日)の間の指定された日。

■実施等級 1級・2級及び単一等級があり、それぞれ受験資格が必要です。

■受験申請書の配付、受付場所及び受付期間

1. 秋田県職業能力開発協会 〒010-16 秋田県新屋字向浜1-2-1 又は、最寄りの技能センター
2. 4月5日~4月16日

◎詳しいことについては、秋田県職業能力開発課☎0188-60-2324、または、秋田県職業能力開発協会☎0188-62-3510にお問い合わせください。