



# もりよし

広報

- 新年のあいさつ……………2・3
- 中国鳳城県訪問レポート……………4～9
- 海外農業視察研修レポート……………10・11
- ねんさん・保健・国保……………12・13
- 教育委員会トピック・図書……………14・15
- 町の話題・農業者年金の諸届出……………16・17
- 耳より情報……………18・19

1993.1.1 発行 平成5年 1 月号 No.422

今月の 町長面会日  
 1/5 (火) 役場 町長室  
 9:00～12:00

■編集と発行 / 森吉町役場総務課 (秋田県北秋田郡森吉町米内沢字七曲51 ☎0186-72-3111) ■印刷 / (有)武石印刷所



## 迎春

# 謹賀新年



## 今年は何年

五年は酉年です。十二支の鳥類の中で、ただ一つの鳥類です。単に鳥というところ、ニワトリを思い浮かべる人も多いようですが、ニワトリは人間と最もなじみ深い鳥といえます。

ニワトリといえば卵——日本人が一年間に食べる卵の数は、一人当たり三百一十個です(世界鶏卵協議会・一九九一年発表)。これはイスラエルに次いで、世界第二位です。ニワトリには、随分お世話になっているわけですね。

ニワトリのルーツは、インド、スマトラなどのジャングルに住むヤケイ(野鶏)を改良したものとされています。それが、いまでは世界中のほとんどで飼育されています。

## ニワトリ

が日本の文献に最初に登場するのは「古事記」です。天照大神が天の岩屋にこもったとき、その岩屋から出てもらうために、常世の長鳴鳥を鳴かせたことが記されています。東南アジアには、ニワトリが太陽を呼び出すいろいろな神話がありますが、日本もそうした流れをくんでいるのでしよう。

ニワトリには、卵用や肉用、卵肉兼用、観賞用などの種類があります。日本の観賞用のニワトリの

## 米輸入・関税化の阻止

難航したガット・ウルグアイラウンドのアメリカ、EC交渉が基本的に合意(フランスは反対)をしたことにより、次は日本の米の関税化(自由化)が交渉の日程に上ることは確実になって参りました。

一昨年の台風19号で、若干緩和され、更に今年も政府米の在庫不足から連続二年緩和されることになりましたが、依然として二割の減反生産調整が実施されておる苦しい時期の自由化は、農家経営と地域経済を守るため絶対阻止しなければなりません。

## 八幡橋の修復

前田駅前を中心とした周辺地区の皆様に変えて不便をかけて参りました八幡橋の修復につきましては、不便解消は勿論、万が一、火災等不測の事態が発生した場合の混乱等を考えると即刻修復すべきと判断し、十一月二十七日の臨時議会に補正予算を提案しましたところ、町議会でも、その重要性を認められ、満場一致で議決していただきました。

その後、早速入札、契約の手続きを経て工事を進め



森吉町長  
松橋久太郎

「公正で公平な町民参加の町政」を目指して十一月十八日就任以来、臨時議会や定例議会、更に財産区管理委員会や各会合、そして上京陳情等、精力的に取り組んで来たつもりですが、やはり暗中を模索し試行錯誤を繰り返して来たのではないかと反省しきりであり

ます。今年、この一か月半の貴重な経験を基にして「開かれた町政」と公約の実現に全力を尽くさなければならぬと決意を新たにしました新年であります。

た結果、十二月二十日に完工しましたので年末年始は平常通り通行が可能となりました。

## 前田駅前振興

ダム築造によって七百人も移転したことは駅前商店街に致命的な打撃を与えており、この再建、活性化も喫緊の急務であります。

県や国、特に建設省に原因者負担の原則と売り上げ急減の現状を誠実に訴えて、なんとしても再建、活性化できるよう全力を尽くして取りくみます。現在計画中の素案を基にして地元の人達と充分な話し合いのもとに進めて参りたいと思います。

## 町長面会日を設けます

行政に対するご相談を受け付けします。

今年から毎月1回、町長面会日を設け、みなさまの行政に対するご相談を受け付けいたします。面会日は、毎月第1月曜日の午前9時から正午までとなりますが、1月については5日(火)となります。

## 本城橋

本城大野台線の新設は、私の公約の一つでありましたが、その中で特に本城橋の架橋は、その根幹をなすものであります。従って、県をはじめ関係各省には国会議員を通じて、誠心誠意陳情を繰り返して参りますが、任期中に着工できることを目標に頑張ります。なお、合川の一部を含めて期成同盟会を組織するため集落と相談したいと考えております。

## ダム移転者のために

桐内集落から奥十四集落の皆様が長い間住みなれた噴墓の地を後に町内外、遠い人は東京方面まで含めて九〇%の人が移転しました。まず、町内に移転された人達の生活再建を第一に自治組織の育成や環境整備に、なお一層努力しなければなりません。移転された人達の融和と団結を心から期待したいと思います。

新しい年にあたり、改めて町民の皆様の一層のご理解とご協力をお願いすると共に、皆様のご健勝とご多幸をお祈りして新年のごあいさつといたします。

## 町長日誌

- 11月30日(月) 農産道路開発全国大会
- 12月1日(火) 国会議員を囲む懇談会(西浅草)
- 12月2日(水) 全国町村長大会(NHKホール)
- 12月3日(木) 全国山振連盟臨時総会(イイノB)
- 12月4日(金) 農災入札(改善センター)
- 12月4日(金) 固定資産評価審査委員会(改善センター)
- 12月6日(日) もりよし音楽祭
- 12月6日(日) 前田保育園おゆうぎ会
- 12月7日(月) 芳徳会
- 12月8日(火) 町老人クラブ連合会役員会(老人センター)
- 12月9日(水) 農業委員会
- 12月9日(水) 森吉山スキー場開き
- 12月10日(木) 高校選抜レスリングチーム米国遠征あいさつに来庁
- 12月10日(木) 森吉経営者同友会定例会
- 12月10日(木) 畜舎入札 下水道入札
- 12月11日(金) 県緑化委員会理事会(みずほ苑)
- 12月11日(金) 県町村会総務委員会(自治会館)
- 12月15日(火) 新山振懇談会(前田基幹集落センター)
- 12月15日(火) 前田財産区管理会(前田支所)
- 12月16日(水) 定住審査委員会(改善センター)
- 12月16日(水) 米内沢スキー場開き
- 12月16日(水) 親子クリスマス(コミセン)
- 12月16日(水) 消防幹部会
- 12月17日(木) 定例議会
- 12月18日(金) 病院仁風会
- 12月18日(金) 町山岳会ザイル納め
- 12月19日(土) 親子クリスマス(前田基幹集落センター)
- 12月20日(日) 五味堀児童館おゆうぎ会
- 12月20日(日) 新屋布児童館おゆうぎ会
- 12月21日(月) 定期演奏会(音楽館)
- 12月22日(火) 土地改良区合併協議会(改善センター)
- 12月24日(木) 前田駅前自治会長との検討会
- 12月24日(木) 阿仁川漁業組合理事会(改善センター)
- 12月24日(木) 議会最終日
- 12月24日(木) 鷹巣農業改良普及所長受賞祝賀会(ホテル松鶴)
- 12月25日(金) 大洲集落道路の件話し合い
- 12月28日(月) 交楽会役員会(もりよし荘)

# 中国 鳳城県訪問 レポート

## 今後の交流を通して 末長い友好を



▲表敬訪問で日本人形を贈る



▼中心街

▲宿舎となった県政府招待所「鳳城賓館」

北緯四〇度線上にある中国の遼寧省鳳城県（りょうねいしやうほうじやうけん）へ将来各分野、各世代での交流を前提とした事前訪問が七月に行われました。鳳城県の概況等、訪問レポートとして広報で紹介してきましたが、このほど、森吉町国際交流事業報告書「中国大陸を訪ねて」がまとまりましたので、訪問団の感想を中心にお知らせいたします。

### 中国鳳城県訪問の感想

竹田 為助

当方の訪問目的は、将来、各般の交流を行う上での事前訪問ということであったが、王副県長は、丹東で催された歓迎会の席上で、正式に姉妹都市としての提携を要望された。私なりに要約すると次のようになる。

○政府単位（地方自治体単位）による当県への訪問は貴町が初めてであり「朋有り遠方より来たる。亦楽しからずや」という心境。両国には千三百年来の友好往来の歴史があるが、近代、両国人民にとって大変いまわしい歴史があったことについては正しい認識を持つてもらいたい。両国の幸福と発展のためにお互いの友好的な理解と協力が絶対必要。

○現在、中国は諸般において大変遅れている。中国には人口と資源は豊富に存在するが、資金と技術が不足している。国際的な友好関係に基づく企業の合弁化や技術の導入、人材や文化の交流などが必要。

○大変いい友好往来上の環境が整っている。永年培われてきた一衣帯水の友好関係を有し、しかも各般にわたって先進国である貴国や貴町との交流は心から望むところ。今後、いろいろな面にわたって交流を促進し、その友好関係が永続することを熱望。

以上であるが、端的には国際交流によって近代化を促進することが民生の安定向上をもたらして行くという考え方のようで、それだけに友好と国際交流への期待が強いように感じた。

私たち一行を熱烈歓迎し、その訪問交流を契機として本格的な姉

妹都市提携を要望してきたわけであるが、各般の交流はおいおい協議を重ねることができると、私は、その要望は快く受け入れた方がよいと思う。

折角の要望に対し、回答を長引かせるのは、今回の場合非礼であり、国際的な信義にも係ることなので、なるべく早く彼地の首脳部を招待して返礼の誠をつくすべきものと思う。

また、その招待や今後の対応等に備えて早急に先例地の経験や助言、協定内容、交流状況等を調査検討し、町としての対応方針や交流促進策を明確にしておくべきである。

なお、彼地の小学校からは、既に生徒の作品交流も要望されているので、これについても促進策の一環として早急にその交流を図るべきものと思う。

最後に、中国は私にとって戦前

から大陸へのロマンをかきたてられ、永い五千年の歴史に人間のあり方とこの世の縮図を学んできた全く意義深い国であった。

この待望の地を初めて訪れ、一角一過の体験ながらも、親切な隣人愛と国づくりへのたくましいエネルギーに接し、悠久の善隣友好と共存共栄の歴史的な課題に改めて眼を開かされた思いである。

### 中国訪問について

奥田 逸郎

目的地に到着すると、鳳城県の呂県長先生、王副県長先生ほか、参列者より大歓迎を受け「やはり隣同志だなあ」と深く感銘した。

鳳城県の人たちはお話する事とまた、行動においても総て誠心誠意であり、実に友好的で、一時期不愉快な時があっても何ら関係ない様に感じ、仲間の様に思えた。鳳城県の上層部の方たちは実に

友好的であり、我が町でも諸手続きを取って一日も早く交流の場を持つ様に願いたい。

一番驚いたのは千七百人の在校生徒より、三百人位の鼓笛隊で大歓迎を受けたときであった。聞くところによると学校長は自分の身を犠牲にして子どもの教育に徹しているとのこと。見事な学校長であった。中国では子どもどものときから人材づくりに励んでいると深く感銘した。我が町でも中国に負けずに子どもの教育、大人の教育に取り組んで行かなければならないと考えた。また、いかに学校教育が大切かあらためて教えられた。

来春には鳳城県より訪問されると考えるが、その後、早い機会に今回参加しなかった議員全員が鳳城県を訪問して理解を深め、一日も早く姉妹都市づくりを実現出来る様に進めるべきことによって両県町にメリットが出て来ることと

### 中国鳳城県訪問報告

九島 鉄男

鳳城県は中国遼寧省丹東市に所属しており、北緯四〇〜四一度線上にあり、これは、当森吉町も北緯四〇度線上にあるため、地球上同じ位置である。

鳳城県の総面積は五、七四八平方キロメートルであり、その八〇％は山、五％は川、一五％は農家と村となっている。十七の少数民族から成っており、その中で満族が七一・五％を占めているとのこと。

気候的には、温帯モンスーンであり、一年間の降雨量は八二〇〜一、二二〇ミリ、霜の無い日は百五十六日となっている。

更に、石炭、鉄、銅、大理石、金の自然資源が豊富であり、農作物では①トウモロコシ②米の順であり、特にたばこの生産高は遼寧省でナンバー1、ナンバー2は蚕だった。

主な薬草は朝鮮人参であり、小農発電所は一一、〇〇〇キロワット、小さな企業は三百社ほどだった。鳳城県の年間総売上高は十八億元であり、国民総生産（GNP）は六億八千万円。

果樹園視察では、その面積が八千ムーマ（五三三ha）の中に六十万本の果樹の木が植えられていた。一九八九年に植付されたのが、二年後には収穫高が二〇〇万トになり、生産額は一千万円（日本円の二億五千万円）となり、一九九二年には生産額が二千万円となり、果樹園で働く人の一人平均年収は千八百円（日本円の四万五千円）の予定となっている。一九九三年

### ●訪問団日程概要 事務局

○7月12日（日）……成田空港から午後5時中国国際航空で出発、午後8時大連空港に到着。大都市大連の街中は節電のため少し暗い感じがし、石炭の臭いを感じながらホテルに入った。

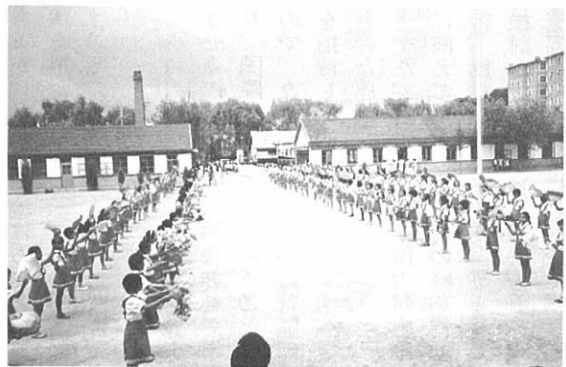
○7月13日（月）……高速道路を約5時間半走り遼寧省の省都瀋陽市に向かう。高速道路のいたるところに大型トラックが故障して停車しているのと歩行者や馬車などが自由に通行していることに驚く。瀋陽市で、この交流の鳳城県側の窓口としてご尽力いただいた遼寧青年雑誌社の李春友編集長、鳳城県の王忠平副県長や担当職員の出迎えを受け、特急列車で鳳城県へ向かう。午後5時45分、鳳城県の玄関口となる鳳凰城駅に到着。県政府職員の出迎えを受け、白バイの先導で宿舎となる県政府招待所「鳳城賓館」に向かう。宿舎の前では中国共産党鳳城県委員会の王同聲書記と鳳城県の呂需國県長が笑顔で迎えてくださった。その後歓迎行事に入り、出席者の紹介をしながら懇談、引き続き歓迎レセプションを開いてくださり、午後9時頃まで杯を交わした。

○7月14日（火）……鳳城県人民政府を表敬訪問、日本人形を贈り、末長い友好交流を誓い合った。その後、呂県長の案内で、桃や栗、サンザシ（ざくろ）が約60万本植栽されているという大梨樹村の果樹園、万里の長城第一山とも称されている鳳凰山（836.4m）、生産量及び輸出量とも全国第1位のシルク工場、児童数1,760名で小学校のモデル校にも指定されている東方紅小学校、生産量の約90％が輸出という靴及び皮革製品工場を視察。午後6時半からは滞在中の御礼の意を込めて答礼レセプションを開催。持参した日本酒で乾杯し、前日と同様なごやかな雰囲気なかで交流を深める。

○7月15日（水）……午前8時、王副県長と担当職員案内で鳳城県を所轄する丹東市へ向け出発、約

には千三百万円(三億二千五百万円)の投資をして駅前ビルを建設の予定ということ。更に、生産額が一億円(日本円の一億五千万円)に達するのは五年後であり、現在の一人平均の年間収益が千二百元(三万円)のものが、五年後には四千五百元(十一万二千五百円)となり、今世紀末には六千元(十五万円)になる見込みであり、計画よりも四年早く達成できそうだとのことだった。

この説明をしてくれたのは、三十歳の作業服を着た女性村長さんだったが、その目は計画と発展に自信を抱いていることが感じられた。



▶東方紅小学校での歓迎セレモニー

主な輸出先は日本だった。東方紅小学校では数百名の児童が校庭に出て楽器を鳴らしながら盛大な歓迎をしてくださったことも忘れられない思い出となった。鳳城県訪問を終えた今、感じたことは、  
①住宅は十五〜二十坪位のものが多。  
②農業形は、機械化はある程度進行しているが、使用されているものは古くなっているものが多い。人、馬が多い。  
③朝・夕の自転車通勤が多い。  
④「熱烈歓迎」の表現が多い。  
⑤物を大切にしている。  
⑥大連、北京など、街の電気が暗かった(電力の節約を考えている)。

### 中国鳳城県訪問団に参加して

春日 雷護

七月十二日二十時頃、大連空港に到着して感じたことは、日本では考えられない静かさだった。建物など必要以上のものは何にもない。市内もまた、暗い街の感じがする。これが私たちが聞いている大連の市街地かと思った。電気の節約で必要以上の電気は使わないこと。

着いたホテルは、中国では五つ星級との説明を受けたが、これはまさに一流ホテルで私たちが日本

で考えていたのとは全然違うすぐ立派なものであった。十三日朝六時出発。バスにて省都瀋陽へと向かったが、およそ五〜六時間走って周囲の風景が多少かわって来たような気がしたが、全く同じ風景が数時間続き、中国大陸の広さを見てこれまた驚いた。十四時三十分頃瀋陽駅出発。そこへ出迎えに来た鳳城県副県長氏と車中色々お話をでき、大変参考になった。例えば、中国の主食は米と麦に移行しつつあり、それによる食糧生産の計画改善、生産が進んでいること。資源が豊かであることなど、自信に満ちた言い方をすることなどであった。その話の中で、住宅のことについては私たちの森吉町とは内容が大分違うので、竹田議員の説明を聞いてしきりに「うらやましい」という副県長先生。中国の方にそう言われるとは夢にも思っていなかった。

約四時間位で目的地の鳳城県駅に到着。出迎えのおおげさにはまず驚き、歓迎夕食会に入り、行事を済ませ、鳳城県の迎賓館へ宿泊。翌十四日、鳳城満族自治県人民政府表敬訪問。その後、県内の視察に県長先生の案内で色々事業所を見せられた。そこで働いている人たちの服装の自由さにはとても私たちの考えで理解できないような自由さが見受けられた。県内見学をして私が特に心に残るのは、見わたす限りの山(丘と

いった方がよいのか)に桃の木と栗の木を植林していたことだった。特用林産物とでもいうのか、その目標に向けて着々と実施し、その計画も四年位早くなっていると胸を張って説明する女性村長さん。後四〜五年たつと生産の最盛期を迎える。その時期に「また見に来て」と村長さんはいう。

この事業、輸出産業として生産目標を持っており、しかも日本向け輸出計画があると聞いて一度びっくり。この説明を聞いて日本の市場へ進出して来る日は遠くないような気がした。

最後に私なりに、中国を見て感じたことは、私たちが日本で考えていた中国とは全く違うものだった。その一、人民服を着て、自転車しかない中国と想像していたが、そのような服装は全然見られなかった(特に女性は服装がすばらしい)。

十五日、丹東人民政府表敬訪問。ここでも中国は資源が豊かであることを強く主張していた。日程表にはなかったが、丹東市に来て鴨緑江を見せてもらうとは思ってもみなかったが、これが私たちが子どものころから唄で聞いていた朝鮮と支那との境、あの鴨緑江とはこれかと、そしてその広さに驚いた。河上を舟で遊覧し、向こうに見えるのが北朝鮮で、そこに働いている人、河岸にて遊んでいる人々に手を振って応答が来たのもまた、感激だった。

その二、大連でも瀋陽でも鳳城県でも丹東でも、まして北京ともなれば市街は想像外であり、内容についても建設的に非常に立派さを感じた。

公式訪問の日程を終えて、午後三時頃特急列車にて瀋陽へ。十六日、瀋陽市内の研修で古代文化の歴史を見学した。

その三、自転車しかない、車なんてめったにないのが中国と想像していた。どこの町を見ても想像していたのとは全く違ってその車の多いこと。高速道路では、資源、資材を運ぶトラックの多いことは本当に驚いた。

十七日、瀋陽空港出発、約一時間北京空港到着。専用バスにて市内研修に向かうも、空港より市

内に至るまでの両側は並木樹の続く自動車道。日本ではとても見ることのできない光景であった。そして、故宮博物院、天安門広場など見て、ここでもこれだけのものを造るのにどれだけ民衆の犠牲があったか思い知らされたような気がした。

そして、着実に計画的に国をあげての建設に向かっており、これが十年二十年後の中国は日本にとってアジアの諸国にとって、経済的主導の役割を果たす国となるのかと感じられた。

ほんの一部分しか見ていない中国。それでも中国民衆の底力と我が

我が想像もしなかった現実を見て無気味さを感じるものであった。

### 「中国の旅」

新林 弘夫

森吉町を朝出発し、秋田空港・羽田空港・成田空港を経て、一日掛かりで日本を脱出、中国の大連空港に着いたのが夜になった。

日本を離れるのが初めてのため大連空港での入国審査や税関を通過するまでの間、ロビーの外で帰国者を待つ人(?)がどうか三十数人ぐらいいで、ガラスに張り付いて中を覗く光景や、空港から出て車でホテルへ向かう途中の光景等は見慣れない性もあり、日本の終戦直後の映画を見ているような錯覚を感じた。

翌朝は大連のホテルから瀋陽市までは、列車の予定がマイクロボスで行くことになり、高速道路を五時間ばかりで走った。道路事情

は良かったが、運転が我々の運転とは、大分違う感じを受けた。右と左の違いもあるが、歩行者が優先なのか車が優先なのか、片側二車線や三車線道路を馬車も走ればトラック、バス、路線バス、自転車、歩行者、何でも入り乱れての混雑した道路事情で、横断歩道のない場所を歩行者が巧みに横断し日本では考えられない交通方法であった。郊外へ出ると、高速道路を農夫が鎌を担ぎ横断する姿は、さすが中国の高速道路と思ひ、そののんびりした農村風景もあった。中国大陸縦断道路(高速道路)では一時間も山のない大陸の景色も見られた。その大野台は一面トウモロコシ畑で、飼料等で日本にも輸出されているとのこと。瀋陽市から鳳城県までは列車の旅になったが、鳳城県に着いてからの歓迎ムードは、急に貴賓になつた気分浸った。それは、駅

まで副県長先生初め、職員数々の出迎えを受け、白バイでホテルまで先導、ホテルでは県長先生の出迎えをいただき、そこでの歓迎レセプション。翌日には鳳城県の農業、最後に小学校を案内していただいた。そこでの歓迎は、休み中にもかかわらず全校生徒がグラウンドにでて、鼓笛隊の伴奏に合わせて全員で「熱烈歓迎・熱烈歓迎」の連呼、その中央を我々が手を振りながら学校へ入る。学校長と挨拶を交わし、授業を参観。その授業は習字だが、日本では師範クラスの手紙で、とても小学生の書いたものとは思えないような出来ぶりだった(町内三小学校と町長室に展示)。学校からの帰りもまた同じく激励を受けて、鳳城県の我々への歓迎の意志は充分過ぎる程感じてきた。

作業が多く、今だ鎌やスコップ作業なので、女性の派手な服装に比べて、男性は庁舎の職員以外は全く粗末な服装で、服装だけでも女性上位を感じるところであった。鳳城県と森吉町の姉妹都市交流が出来れば、農業等の技術交流が成功させ、日本で農林業や機械産業の技術交流を盛んにし、森吉町からも技術指導で鳳城県へ派遣し、中国のゼロからの農林業や産業経済等を勉強出来れば、お互いに長い姉妹都市としての交流が出来るし、また花嫁募集も出来るものと感じてきたところである。

### 私の見た中国の素顔

佐藤 安治

私なりに感じられた中国の表情の一端を申し述べて見たい。大連より省都瀋陽(旧奉天)まで高速道路を専用バスで走ること約六時間近く、只管大平原を走つ

たが、大地一面が見渡す限り「トウモロコシ」畑である。我が町で見かけるものと劣らない立派な出来映えに見えた。大・中・小と段階的な作付けであるようだが、飼料としての輸出農産物と聞く。瀋陽から鳳城県まで約三時間半



▶高速道路から見た一面のトウモロコシ畑

### 中国鳳城県訪問レポート

1時間半のドライブとなった。到着後、表敬訪問のため丹東市人民政府に向かい、張忠副市長の出迎えを受ける。丹東市は、徳島市と友好提携を結んでいるほか、札幌市、横浜市とも友好関係にあるとのことで、我が町と鳳城県の今後の交流についてご指導、ご協力をお願いする。丹東市は、鴨緑江を狭んで北朝鮮の新義州と接しており、鴨緑江公園から遊覧船に乗って北朝鮮側を視察できたことは思いもよらないことであった。また、旧日本軍が建設し、後の朝鮮戦争で南側(北朝鮮側)半分が爆破されたままの旧鴨緑江大橋が記念として残されていることには歴史を感じさせられた。その後、丹東賓館において鳳城県主催の送別会を開いてくださり、関係者全員の健勝、両県町の発展と末長い交流、更には我が町での再会を期して何度も乾杯した。午後2時50分発の特急列車で瀋陽市へ帰る。到着後、私たちのために3日間の休暇を取り同行して下さった李編集長ともお別れをし、公式日程を終了した。

7月16日(木)……瀋陽市内見学のため午前8時ホテルを出発。市内は人と自転車と自動車が入り乱れて通行しており、横断する道路の真ん中に立っていてもクラクションを鳴らして通り過ぎるという風で、よく事故が起きないのだと感心する。瀋陽市は、遼寧省の省都であるだけでなく、東北地方最大の重工業都市として交通、経済の中心地であり、かつては清の王宮が置かれたところでもあった。市内には今も日本人の建てた大和ホテル(現在、遼東賓館)や満鉄本社(現在、遼寧省人民政府庁舎)などがそのまま残されている。清の始祖ヌルハチと太祖ホンタイジの皇宮として使用され、北京の故宮に次ぐ広大な規模を持っている「瀋陽故宮」とその昔張作霖の別荘で現在は青銅器、書画など約3千点が収蔵、陳列されている「遼寧省博物館」、太祖ホンタイジ夫妻が葬られている陵墓で、正式名称を昭陵という「北陵公園」を見学した。

・中国鳳城県訪問レポート

○7月17日（金）……午前5時30分、ホテルを出発し瀋陽空港へ、7時30分発の中国北方航空6119便で北京へ向かう。「故宮博物院」を見学、かつては紫禁城と呼ばれ、一般民衆はけっして入ることができなかった宮城で、総面積72万㎡の中には大小60以上の殿閣が立ち、9千余りの部屋には、その昔使用された宝物や調度品、歴史的文物が展示されていた。次に「天壇公園」を見学、ここは皇帝の祭壇として歴代皇帝が五穀豊稔を天に祈ったところ。次に中国の顔とも言える「天安門広場」を見学、広場には白い花崗岩が敷き詰められ、一度に50万人もの人々を収容できるとの説明には驚いた。この広場を取り囲むように中国を代表する建物が集中している。有名な天安門、中国革命で犠牲となった英雄とたたえる人民英雄記念碑、日本の国会議事堂にあたる人民大会堂、歴史的な近代革命資料約10万点を収蔵する中国歴史・革命博物館、毛沢東主席の遺体が安置されている毛主席記念堂が配置されていた。

○7月18日（土）……午前8時30分ホテルを出発。約2時間移動して「明の十三陵」を見学。ここは、北京市北西約50kmに位置し、明朝時代の第3代皇帝永楽帝をはじめとした13代にわたる皇帝の陵墓群。午後は、更に約20km北西に移動し、関所跡である居庸関を通過、八達嶺にある万里の長城へと向かう。万里の長城は月から見える唯一の建造物と言われ、その長さは6千kmにおよぶ。八達嶺の長城は、明代末期のもので平均の高さ7～8m、上部幅が約6mで馬が5頭並んで歩けるとのことであった。

○7月19日（日）……午前6時ホテルを出発。空港で出国手続きを済ませ、予定より1時間遅れて9時50分発の中国国際航空925便で帰国の途につく。

▶桃など60万本を植栽している  
200町歩の果樹園



鳳城県訪問を終えて  
神成 長

今後は鳳城県の人たちに森吉町に来て戴き、色々な面で相互の交流を長く続けたいものだと思ふ。

異なる文化、思想、生活習慣の違いを共に認め合いながら国際交流を推進し、恒久的な友好関係を築くために、私達一行は、七月十二日、中国遼寧省鳳城満族自治県へ旅立した。

当日は大連に宿泊し、翌十三日省都瀋陽市まで約五時間半、高速道路を走り続けたが、この間延々と続くトウモロコシ畑や果てしない水田地帯、塩田の大きさ、どこに行っても湧いて来るような自動車と人の多さに圧倒されながら、中国の底知れない大きさに感嘆した。

瀋陽駅より列車に乗り継ぎ、訪問地である鳳城県に到着したのが午後五時半過ぎだった。県政府関係者の出迎えを受け、サイドカー付白バイの先導で迎賓館に向かい歓迎行事、歓迎レセプションと公式日程に入った。

中共鳳城満族自治県委員会を代

表して、書記の王同聲先生と県民を代表して県長である呂雷國先生の歓迎挨拶を賜り、まさに熱烈歓迎そのもので、友好、親善、そして末長い交流を願う心温まる言葉と歓迎に、私たち一行はある種の安心感を得た。杯を重ねて馳走の中で、改めて平和の尊さを感じた。

十四日は、県政府へ表敬訪問に出向き、意見交換など終始和やかな雰囲気で行われたが、この交流成功への期待感と熱望は痛いほど伝わって来るものだった。ご存じのように中国は、古来より信義と原則を尊重する国であり、町として出来ることはお答えしなければならぬと感じた。

表敬訪問後、呂県長先生の案内で、県内の各施設を視察したが、果樹園では若い女性の村長が、延べで一万五千人を指揮して荒れ山を拓き、約二百町歩の見事な果樹園を造成して、桃など六十万本を

植栽し、専属職員二百名で管理していた。今後、更に水を引き、十五万本増植して生産を上げるといふ計画を話す姿は、自信と誇りに満ちているものだった。

次に、省政府から観光地に指定されているという中国四名山のひとつ鳳凰山を視察したが、連山からなる姿は鳳凰が宙を舞っているような雄大さで、国内外の観光客で賑わっていた。

次のシルク工場では、全工程が機械による流れ作業だったが、従業員五千人で生産量、輸出货量も全国一位という大工場であった。四番目に視察した東方紅小学校は、この時期日本と同じように夏休み中だったが、私たちのために登校して頂いたとのこと、誠に申し訳なく感じた。更に、その子どもたちが校庭に整列してブラスバンド演奏と、友好の花を振りながらの熱烈歓迎の連呼には、本当

に感激の極みであった。最後の視察先となった靴・皮製品工場では、アメリカで研修を終えたという女性工場長が労働管理と商品開発に重点を置き、その成果を挙げていくとのことだった。いずれの施設でも、指導者が意欲的に取り組んでいる姿が非常に印象的であった。

十五日は、鳳城県を所轄する丹東市へ表敬訪問し、公式日程を終了したが、最後に、日本では一地方自治体であっても、国境を越えることそれが日本の代表として接す信用に基づいてこの交流を進めなければならぬと痛感した。

その後、瀋陽市、北京市で名所、古跡を見学し、中国文化文明の歴史にふれることや、更には経済発展と近代化に向けての計り知れない力の一端を学ぶことができた。

労働力の問題等が生じ、失業者が続出するような気がする。

街の交通機関はトロリーバス、そして大半が自転車である。街を通る女性の服装は日本の女性とほとんど変わらない近代の服装で、思いもよらない御洒落の姿にちょっと驚きをなした。

めぐり歩く各街の人民広場には必ずといってよい程毛沢東の全身を象徴した巨大な銅像が立っている。一党独裁の中国である。特に毛沢東思想が中国一円に生かされておる様子がうかがえると同時に、市場といい、服装といい豊富な姿は、近年、鄧小平路線、改革開放であるが、共産党江沢綿書記も全面的実行の必要性を強調し、全力で経済建設に集中しようとしており、第二の革命時代に入った中国の姿であると思われた。

前後になつたが、鳳城県における歓迎、答礼レセプションに若干触れると、中国では乾杯は何回でもお互いを誉め称えながら行う民族のようで、二時間位のレセプションで十回以上行い、その都度カップを乾し上げるのが礼儀のようだった。

レセプションの席上、対話の中で過去の過ちを申し述べたら「それは過去の歴史にとどめて置くべきで、そのような事にこだわるものもない。その事よりも現実の生きた交流が大切である。お互いの交流親睦をより発展させる事に

意義がある」という全く心の大きい答えが帰って来た事に感服させられた。また、レセプションも心のこもった誠心の歓迎には頭の下がる思いをした次第である。

北京では、天安門、故宮、天壇公園等、歴史的な中国文化をみながらでも国際的観光地として知られる万里の長城は、長さ六千キロ、一日何万人とも思える観光客である。毛沢東国家主席が「万里の長城を知らない者は、中国を知らない者である」といったとか。それ故か観光客の大半は中国人、そして次は日本人のようだった。

人口約八億五千万人。九百五十万平方キロメートルと膨大な国土、日本の約二十六倍の面積に住む人民は一度は見なければという現われのように感じた。

日中国交正常化二十周年という記念すべき節目の視察、誠に意義ある研修にめぐまれた事に感謝している。

我々も島国根性から脱皮し、国際感覚を身に付け、お互いの国を尊重し合い、共存共栄しなければならぬ時代であると痛感した。

特に中国とは、これまでの種々の出来ごとからして、より一層の友好を深める必要性があるのではないだろうか。恵まれた大地と豊富な資源を有する中国は今、建国に全力を注ぎ、来るオリンピック開催の誘致に大きな意欲を持っているとか。何れにしても十年後の中

国は経済的にも大きく飛躍し、また、国際的にも大国としての役割を果たさなければならぬ。素晴らしい国家になるのではないか。また、そのようになって欲しい事を祈って私の見聞報告とする。

鳳城県の感想  
森川 勇一

このたび、私たちは国際交流事業の一環として、北緯四〇度線上にある中国の鳳城県を訪問した。七月十二日、朝五時二十分に家を出て、中国の大連に夜の八時ごろ着き一泊。

翌日、大連から目的地である鳳城県までバス・汽車と、丸一日の旅だった。この間、車窓からの風景は、見渡すかぎり一面のトウモロコシ畑だった。

小高い山には大きな樹木が一本もなく、あらためて大陸の広大さに驚いた。

鳳城県には十三日の午後六時ごろ着き、駅から白バイの先導で宿泊地に向かうという歓迎ぶりだった。

次の日の十四日は、鳳城満族自治県人民政府の表敬訪問。その後、県内視察を一日中行い、最初に、女性村長の果樹園を見学させて戴いた。ここは二年間で百町歩もある山をほとんど人力で開墾した、栗・桃の新植園だった。四五年後には日本に向けて輸出するといふ。この事業が軌道に乗る五、六年後には村の個人所得を現在の十倍にするという計画だった。

次に鳳凰山という観光地に向かった。ここは塵一つ落ちていない所で、年間七十万人ほどの観光客があるという名所地だった。午後はシルク工場、靴・皮革製品工場などを見学したが、どの工場とも整理整頓された近代的な工場で、工員も真剣に頑張っていた。

最後に、地元の小学校に行つたが、全校生徒が校庭に出ての熱烈な歓迎を受け、たいへん感動した。学校では、四年生から六年生までの書道クラブの活動を見学したがその上手なことにはみんな驚き、さすが書の国・中国という思いがした。

以上、鳳城県について簡単に私の感想を申し述べた。

鳳城県の感想  
森川 勇一

このたび、私たちは国際交流事業の一環として、北緯四〇度線上にある中国の鳳城県を訪問した。七月十二日、朝五時二十分に家を出て、中国の大連に夜の八時ごろ着き一泊。

翌日、大連から目的地である鳳城県までバス・汽車と、丸一日の旅だった。この間、車窓からの風景は、見渡すかぎり一面のトウモロコシ畑だった。

小高い山には大きな樹木が一本もなく、あらためて大陸の広大さに驚いた。

鳳城県には十三日の午後六時ごろ着き、駅から白バイの先導で宿泊地に向かうという歓迎ぶりだった。

次の日の十四日は、鳳城満族自治県人民政府の表敬訪問。その後、県内視察を一日中行い、最初に、女性村長の果樹園を見学させて戴いた。ここは二年間で百町歩もある山をほとんど人力で開墾した、栗・桃の新植園だった。四五年後には日本に向けて輸出するといふ。この事業が軌道に乗る五、六年後には村の個人所得を現在の十倍にするという計画だった。

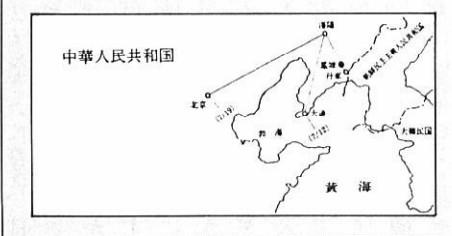
次に鳳凰山という観光地に向かった。ここは塵一つ落ちていない所で、年間七十万人ほどの観光客があるという名所地だった。午後はシルク工場、靴・皮革製品工場などを見学したが、どの工場とも整理整頓された近代的な工場で、工員も真剣に頑張っていた。

最後に、地元の小学校に行つたが、全校生徒が校庭に出ての熱烈な歓迎を受け、たいへん感動した。学校では、四年生から六年生までの書道クラブの活動を見学したがその上手なことにはみんな驚き、さすが書の国・中国という思いがした。

以上、鳳城県について簡単に私の感想を申し述べた。



シルク工場の前で



▶ロックウール栽培に於いてから良いものが取れるというガーベラ園



表示され、見ているといくらでせり落とされるかわかりません。中には銀行があり、その日のうちに生産者に振り込まれるのだそうです。午後は、十年に一度というフロリアード花博へ。時間の関係で、二・三か所しか見れませんでした。何しろ会場面積が六十八畝だそうで、かけ足で回りました。各種の栽培法、切り花、球根などの品種改良を見学、世界各国の珍しい花を見、日本の所では、おし花でつくられた着物やびょうぶが飾ってありました。ここで、テレフォンカードを求め、家へ電話、教わった通りに押し、すぐ家族が出、大きな声で話す自分がおかしきえと思えます。

早目にホテルにもどったので、三人でタクシーに乗り、アンネフランクハウスへ行ってみました。いつか本で見た事のある急な階段を上り、本棚の後ろにある入口のドアから入り、アンネの部屋へ。息を殺し、どんな想いで毎日を過ごしたのでしょうか……。三日目は、農家視察。まずは、ガーベラ園へ。一町四反のガラスハウス、ロックウール栽培でコンピュター管理。七人のパイトの人が花を取っていました。以前は土で作っていましたが、ロックウールにしているからいいものがとれるそうです。次にトマトハウスへ。こちらは二町一反のガラスハウスでロックウール栽培。うねの間にパイプがあり、暖房兼台車のレールでした。十二月に定植し、三月に取り始め十一月末まで収穫。十十五人の雇用です。三十六段取れるそうでこちらのS玉位の大きさ。ヘタがとれても、つるがついていてもおかない台車へゴロゴロと、「日本は規格がきびしいから」という事でした。午後は、少し離れた酪農家へ。「そんなに仕事はないから」と息子さんと二人だけで二百頭の牛を飼い、一人で百頭の牛の搾乳を一時間半で終えるそうです。四十二町歩の所有面積のうち二割は牧草だそうで、牛舎の裏は牧草、ピート、デントコーンが見えました。ホテルにもどり、今度は、また三人で電車に乗り、運河めぐりに出かけました。ハネ橋を通り、教

会や大きな建物を見ながらの一時間の船旅でした。十六日、スキポール空港から、いよいよファームステイ先のドイツ フランクフルトへ。今度は男のガイドさんです。丁度、お昼に着きましたので、まずはレストランへ。トマトジュースに、ロールにした牛肉、とても味が濃く、油っこく、ちよつと口に合いませんでした。午後は、ヘッセン州農民連盟を訪ねました。農協の様所と出たので気楽な気持ちで出かけたのですが、二時間たつぷりの講義だったので、EC問題からドイツ農業の活動状況など、更には、どういふ事を知りたいのか、何が一番興味があるのかなど聞かれ、すっかり固くなってしまいました。ホテルに着くともうぐつたりです。それでも明日からは田舎の方へ行くというので少し街を歩いてみました。地下で若者が集まっているのを見ると何となく怖くなり、早々に引き返しました。翌朝、モデル酪農家を訪ねました。パンに手づくりジャム、裏で取れたトマト、コーヒーなど、いただきながらEC問題、家族の事など聞きました。狩りの好きな御主人は、冬になると獲物を捜しに出掛けるそうで、壁には、たくさん頭のく裂が飾ってあり、部屋にはコンピュターや、いろいろな機械を置き、牛の事をいろいろ

ろチェックしている様でした。ファームステイと言ってもリゾート地の様な感じで、ペンションがたくさんありました。もちろん本業は酪農という事です。十八日、最後の晩は、近くの家で晩ごはんをごちそうしてくれるというので、ガイド、運転手の五人で出掛けました。家の中や牛舎裏庭を見せてもらい、目の前には広大な自分の森があるのです。千葉春美さんより、おみやげにいただいた手づくり日本人形はとても喜んでくれ、本当にいいプレゼントになりました。また、以前若妻会で作ったブローチを出すと、さっそく胸につけてくれました。普及所の先生らしい方も加わり森吉町のパンフレットを見て、大豆や豆の説明を求められました。ローマ字で三人の名前と年を書くと上手に読んでくれ、ゼスチュアとガイドの通訳で楽しいひとときでした。食事は質素だけど(パン、ハム、チーズ、バター、じゃがいも、ソーセージ)やさしい目と真心で接してくれました。十九日、いよいよドイツともお別れ、今までもとてもいい天気ばかりでしたのに朝から雨。放牧されていた牛も木の下へ集まっているのが見えます。雨がありがたかった頃、フランクフルト空港へ着きました。二時間程でチャーター便が待っているハンガリーのブタペ

トへ着くと少しの時間で市内観光です。英雄広場、国会議事堂、ブタ官殿など、急ぎ足で回りました。飛行機に乗ると緊張感もとれ、ゆつくりとした気持ちで無事帰って来れました。私たちの見たヨーロッパでは、子ども頃から自分の進路を決め、農業に自信と誇りを持ち意欲的です。また、街並は整然とし、広告やネオンはなく、どこの家にもきれいな花が咲き、ゆとりさえ感じるので、同じ農業をしているながら素晴らしい事です。この度の研修で体験したことをこちらでもすぐ実行するという訳にはいきませんが、大変よい刺激となりました。そして「女性だけを農業視察に出すなんて素晴らしい町」と言ってくれた事に誇りを持ち、一生忘れられない思い出を、大きな財産を与えていただいた事に心から感謝致します。



↑うねの間には、台車のレールがあり、暖房用としても使われていた(オランダ・トマトハウス)

農業婦人海外農業視察研修事業

# 私たちのみたくヨーロッパの農業は自信と誇りそしてゆとりとねえ...



▲フロリアード花博にて右から若松シゲ子さん、武石あや子さん、根田洋子さん



▲ハンガリーの国会議事堂



▲地下室には保存食がいっぱい(ドイツ・ファームステイ先)

▲世界一大きいアイヌスメル生花市場(オランダ)



中核的担い手農家の主婦として欧州農業の最新事情や農村婦人の役割、活動等を研修すること、農家滞在など現地の農業者との交流により国際的視野と感覚を養い、地域の農業振興に役立ててもらおうと、九月十二日から二十日までの九日間の日程で、若松シゲ子さん(五味堀)、根田洋子さん(長野)、武石あや子さん(日栄)の三人が、欧州の農業を視察研修してきました。私たち三人は、専業農家の主婦代表としてヨーロッパ三か国を回って来ました。農家の主婦が九日間も留守にするという事は本当に大変な事ですが、家族の理解と協力を得、無事帰って来ました。丁度、アメリカのスペースシャトルで、日本人として初めて毛利さんが宇宙に発つ日でしたので一生忘れられない思い出となるでしょう。九月十二日午後四時、仙台空港からのチャーター便で、ハンガリーのブタペストへノンストップ十二時間の空の旅。空港では民族衣装を着たグループが歌ったり踊ったりで歓迎してくれました。翌朝五時半にホテルを出ました。まだうす暗く少し肌寒さを感じ、車の窓からは勤めに出る人たちの電車を待っている姿が見えました。これからは私たち三人だけの行動です。空路二時間程でオランダのアムステルダムに着き、日本人ガイドが待っていてくれホッとしました。まずはお金をドルからギルダーに替え、市内観光です。平らな土地なので遠くまで実によく見えます。風車があり放牧されている牛や羊、まさにオランダの風景そのものです。住宅街に入ると、きれいな家が整然と並び、まるで決められてでもいるかの様。レースのカーテン越しには観葉植物、ペランダには赤やピンクのゼラニウム。「きれい、きれい」を連発した私たちでした。木靴屋さんの実演を見せてもらい、風車を見、更に、ダイヤモンドの研磨工場をたずねました。鋤路出身の田中支配人、すっかり私たちに合わせてなまりながらの説明。とても楽しい方でしたが、ダイヤに目がくらみ一枚も写真を撮らずじまいでした。この日は、早目にホテルに入り休みました。ガイドさんが帰ると私たち三人だけです。片ことの英語とゼスチュアにハブニングがあつたりで楽しい一日でした。アムス二日目は、世界で一番大きいアイヌスメル生花市場。四十九万平方メートルの建物に従業員千五百人、台車に積まれた花は、まさに動く花畑。カスミ草、カーネーション、バラなど見慣れた花も多く、とてもカラフルです。コンピュター管理された電光掲示板には、花の名前、生産者が

ねんきん No.381

# 国民年金の保険料納付には口座振替が便利です



## 国民年金

国民年金の保険料は、昨年十月分より口座振替で納めることができるようになりました。取扱金融機関で一度手続きをすると、指定した預金口座から自動的に振替納付されます。うっかり納期限を忘れ、気がついたら未納になっていたということもなくなります。

〔手続きに必要なもの〕

- ① 預金通帳
- ② 預金通帳の印かん
- ③ 国民年金保険料の納付書

国民年金は、今の高齢者の暮らしをあなたが支え、さらにあなたの老後は、次の世代に支えられるという「世代と世代の支え合い」で成り立っています。

あなたご自身の

**Q** 年金は老後を迎えれば誰でも受けられるのでしょうか。

**A** 年金を受けるためには一定のルールがあつてそのルールに合っていないならば年金は受けられません。たとえば国民年金を受けるためには、二十歳から六十歳になるまで国民年金に加入して、原則として最低二十五年間保険料を納めなければなりません（免除期間を含みます）。加入しても、保険料を納めないと年金は受けられません。

**Q** O.L時代に厚生年金に加入していましたが、退職したときに受けた脱退手当金の期間はどうなるのですか。

**A** 脱退手当金は、厚生年金の被保険者期間が五年以上ある

人が、いずれの年金も受けられない場合に、一時金を受けるという例外的な制度です。この脱退手当金は、昭和六十一年四月一日（施行日）で廃止されました（施行日において四十五歳以上の人は従来どおり）。

過去に脱退手当金を受けた場合は、施行日に六十歳未満の人で、前日までの間に国民年金に加入した場合には、脱退手当金を受けた昭和三十六年四月一日以降の期間を、老齢基礎年金の受給資格期間をみる場合に合算対象期間として扱われます（いわゆる「カラ期間」）。ただし、年金額には反映されません。



# 1月10日は110番の日

事件・事故、見たら聞いたら110番。事件や事故のとき、頼りになるのが110番です。県民のみならず、全国の110番通報は、警察本部の通信司令室で、昼夜を問わず受理されます。受理された通報は、すぐに関係警察署やパトカーに無線で司令され、ただちに警察活動が開始されます。

## すばやい通報を

110番が早ければ早いほどパトカーの到着も早くなり、その場で犯人を逮捕することができ、また被害者の救護等も早くできます。

## 上手な110番のかけ方

110番通報は、あわてず落ち着いて次の順序で話し、警察官の質問に答えてください。

- ① 何があつたのか
- ② いつ、どこで
- ③ 状況は

## 警察からのお願い（今年の重点）

● 110番は緊急の電話です。運転免許の問い合わせや、悩み事相談、落とし物、拾い物の照会は110番ではなく最寄りの警察署、派出所、駐在所に尋ねるか、テレホンサービスをご利用ください。

● いたずら電話はやめましょう。いたずら電話は重大な事件、事故の届け出を遅らせます。絶対にしないよう、させないように！

米内沢 → 森吉・湯ノ岱					湯ノ岱・森吉 → 米内沢				
米内沢 操車場	前 田	根 森	森 吉	湯ノ 岱	湯ノ 岱	森 吉	根 森	前 田	米内 沢
7.20	7.47	8.00	8.14	8.42		6.51	7.05	7.18	7.45
10.30	10.55	11.08	11.22			● 7.30	7.43	8.08	8.08
11.35	12.02	12.15	12.29		8.52	9.17	9.31	9.44	10.11
13.25	13.50	14.03	14.17			11.30	11.44	11.57	12.22
14.20	14.47	15.00	15.14	15.42		12.39	12.53	13.06	13.33
16.15	16.42	16.55	17.09			14.27	14.41	14.54	15.19
17.20	17.47	18.00	18.14		15.52	16.17	16.31	16.44	17.11

# バス時刻変更のお知らせ

平成4年12月16日改定

# お酒と上手につきあいましょ



食べすぎ、飲みすぎのあとは胃腸をいたわりましょう。千草がゆを紹介します。

## 「お酒」は百薬の長？

お正月は、家族、親類縁者と食卓を囲みながら晩酌する楽しいひとときです。秋田は本場にお酒がおいしいところですから、秋田の人がお酒好きになるのは当然かも知れません。しかし、しかし：自分の我身はそれを喜んでいいのか悲しんでいるのか？ いかがなものでしょうか。

「お酒」はよく百薬の長といわれていますが、実際はどうなのでしょう。

血圧が上がらないお酒の適量は1日1合までといわれていますが、町の検診でやせた方がよいと言われた人や、ちよつと肝臓が疲れていると言われた人は特に血圧が

酒で上がりやすいので、ハレの日以外で我慢できる日はなるべく飲まない工夫も大切です。

血圧が高い人だけでなく心臓が悪いといわれている人も1日1合までは良いほうのコレステロールを増やすといわれていますが、それ以上だと逆効果です。とにかく1回に大量に飲むことが一番体にこたえるようです。休肝日を設けるのがよいのですが、まず量を減らすことを考えましょう。

まあ、そうは言っても年に一度の楽しいお正月です。楽しみながら、食べ過ぎ、飲み過ぎたあとの対策も立てておく必要があります。

まず、胃のもたれ、ただれを修復するのは、ナイアシンの多い白身のお魚を中心に食べ、ビタミンUの多いキャベツをお浸しなどにして食べましょう。また、お粥にすると胃の負担が少ないので良いです。お酒による二日酔いによいのは春の七草の一つである三ツ葉や梅干し、大根卸が良いです。

昔の方の知恵は本当に素晴らしいものです。七草粥は胃腸をいたわり、二日酔いも楽にする作用があるんですね。今回は七草粥ではありませんが身近にある材料で栄養のバランスの取りやすい「千草がゆ」を紹介いたします。簡単ですから、ご家庭で温まりながら味わってみてください。しらす干しは残ったら冷凍庫で保存しておいて、色々な料理に使えます。

お粥のときはとても良いだしが出、カルシウムもたっぷり取れます。

# 学ぶことわざ



## 病気になる秘訣

### 食後の一睡 万病円

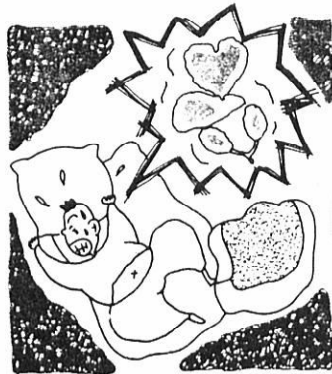
ありふれた病が命取り

風邪くらいと油断していると、取り返しのつかないことになる場合があります。

必要以上に神経質になるのもよくありませんが、やせ我慢はもつとよくありません。

自分のからだからの異常信号には、本人が一番気をつけるように。

## 夢は五臓六腑の疲れ



「食べてすぐ寝ると牛になる」とよく言われましたが、これは行儀が悪いので、このようなことがいわれたのでしょうか。

食後は消化吸収のために全身の血液が消化器に流れ込むので、食後すぐの運動などはよくありません。横になってしばらく静かに休むのがよいでしょう。

しかし、本当に眠ってしまおうと消化器は休みたいのに休めず負担がかかるので、眠ってしまわないように。

# 国保だより

内臓が疲れてくると夢を見る、ということですが、医学的には、はつきりしません。ただ、悩みごとがあったり疲れていて眠りが浅いときは、夢をよく見るようです。

# 保健だより No.140

## (主食) 千草がゆ

- 材料 (1人分)
- お米 30g → 麦ごはん 77g
  - 大麦 3g
  - 人参(梅型、千切り) 40g
  - 干しいたけ 1枚
  - えのき茸 10g
  - しらす干し 5g
  - 三ツ葉 少々
  - 卵 1個
  - ゆり根 少々
  - だし昆布、醤油 少々
  - 塩 少々

- 人参は薄い梅型に切ったゆでにし、干しいたけは戻して千切りしておく。しらす干しは熱湯をくぐす。
- 米と麦は洗って5倍の水で昆布を入れて柔らかくなるまで煮る。
- ②に①の具とえのき茸、千切り人参、ゆり根を加え5分ほど煮て調味する。
- 最後に卵をほぐして流し、刻んだ三ツ葉を散らす。



### 新刊案内

- 秋田の海釣り 秋田魁新報社事業局出版部編  
167枚の航空写真で秋田のベストポイントがひと目でわかる。沈み根や釣り具店、釣り船、民宿なども紹介しているので、釣りキチの方には満足していただける一冊です。
- 生きる 寺田 俊夫  
秋田市で内科医院を開業し、8年間院内新聞を発行してきたものの中から、この度50号までを一冊にまとめたもので、医師と患者のつながりを大事にした心あたたまる内容です。
- 悲しくて明るい場所 曾野 綾子  
常にベストではなく、ベターに生きる考え方。だから人生はおもしろいという視点から語る優しさと辛口の心のエッセイ。
- 喪の途上にて 野田 正彰  
1985年から1991年までの大事故後の悲哀の記録と、現代において人はどのように悲しみどのように耐え、どのように再出発していくかを書きとめた一冊。
- 小説 小野小町「吉子の恋」 三枝 和子  
平安中期、匂うばかりの美しさの小野小町は仁明帝・東宮・在原業平・僧正遍照など男たちとの恋に懊悩しながら情熱的な和歌の才をますます発揮し六歌仙の一人となる。
- 大莫迦になりたい 黒沢 年男  
僕の場合、生まれ育った環境がよく作用した。貧困と早過ぎる母の死、「やればできるんだよ」という教師の一言……ユニークな発想と行動で切り開いた曲折の人生。
- あなたの俳句づくり 黒田 杏子  
初めてのかたにもわかりやすく解説する俳句づくりへの実践的入門書です。季語との出会いを大切に。
- 本のお口よごしですが 出久限達郎  
古本屋になって32年になる店主は、このごろようやく本の声が開くようになった。彼らの身の上話には悲喜こもごもの歴史がある。
- 銀の夢 渡瀬 夏彦  
オグリキャップに夢を託した人々の熱き想いを二年半の取材をもとに綴った記録。
- NHKおはなしでてこい 全7巻  
NHKラジオの「おはなしでてこい」から生まれた心暖まる絵本です。お子様の豊かな感性を育ててください。
- 浮橋 岩橋 邦枝  
○琉球の風 ② 疾風の巻 陳 舜臣  
③ 雷雨の巻
- 古代幻視 梅原 猛  
○野の花の言葉 平野 庄司
- 図書費の寄付●  
この度、佐藤マサノ先生より図書費・10万円が寄付されました。今年で通算10回目になり、児童図書の実に役立させていただいております。御厚志に心より感謝申し上げます。

### 座右の銘

故事ことわざ  
轍鮒の意

緊急を要すること、又は生きるか死ぬかの危機をむかえることに使うことわざで、もの珍しいので、言葉をとって見た。

鮒はフナ

ある時莊子が生活に非常に困り裕福な友人をたずね借金を申しこんだ。すると友人は、家の領地から年貢が入るので、入ったらいくらでも都合すると言った。体裁よく断られた。莊子は友人にこんな話をした。今ここへ来る途中、道路のわだちの中から鮒が一寸でいから水をくれと頼んだ。私はこれから呉の方へ行くので西江揚子江の水をたつぷりと汲んで来てあげると云ったら、鮒のやつ干物屋で又会おうだとき。

死んでから干物になってから、金もいらなきや水もいらぬ。どんなに親しい人でも借金となれば事は又別、思いやりあっても容易に決断しかねる。世の中で一番困るおつき合いだらう。

米内沢柳原  
松岡 美代治

# TOPIC

## トピック

教育委員会 ☎72-4633

### 話題・わだい 教育委員会



### 個人の部を新設 もりよし音楽祭

もりよし音楽祭(第七回もりよし合唱祭)を十二月六日、コミセンを会場に開催いたしました。平成五年は、成田為三の生誕百年にあたることから、次回につながる特色ある音楽祭にしようとするのを設け、「成田為三生誕百年音楽祭」として、コーラスグループ・コールもりよしと主催いたしました。

第一部の個人の部では、為三の作品を中心に八組が独唱、合唱を披露。第二部では、県内で自主的に活動されている八団体のコーラスグループが出演し、童謡からポップ

プスまで幅広い合唱曲と美しいハーモニーで聴衆を魅了しました。

なわとび大会

300人が跳力を競う

第六回森吉町なわとび選手権大会を十二月十三日、前田町民体育館で開催しました。

チビッコからおとなまで約三百人の選手が跳力を競い合いました。成績は次のとおりです。

- 【男 子】
- ▽小学校一〜三年の部
  - ①奥田潤(浦)
  - ②藤本健太(浦)
  - ③木村将(米)
- ▽小学校四〜六年の部
  - ①武石勇哉(浦)
  - ②庄司則光(前)
  - ③木村健一(米)
- ▽中学生の部
  - ①高橋了(冷水)
  - ②一般二十歳代の部
- ▽一般二十歳代の部
  - ①加賀幸治(日榮)
  - ②水井直人(松山町)
  - ③北林文明(学校通り)
- ▽一般三十歳代の部
  - ①金喜代春(本城)
  - ②秋元秀公(本城)
- ▽一般四十歳代の部
  - ①松田仁(学校通り)
  - ②加賀芳治(日榮)
  - ③木村重政(学校通り)
- ▽一般五十歳代の部
  - ①松岡健三(学校通り)
  - ②一般六十歳代の部
- ▽一般六十歳代の部
  - ①佐藤龍一(本城御嶽)
  - ②春日太郎(本城御嶽)
- 【女 子】
- ▽小学校一〜三年の部

- ①佐藤幸恵(前)
- ②長崎幸子(浦)
- ③鈴木由佳(浦)
- ▽小学校四〜六年の部
  - ①佐藤瑞穂(前)
  - ②久住さやか(前)
  - ③嶋森さつき(米)
- ▽中学生の部
  - ①武石かおり(日榮)
  - ②佐藤恵(日)
  - ③嶋森かえで(日榮)
- ▽一般二十歳代の部
  - ①新林陽子(日)
  - ②一般三十歳代の部
- ▽一般三十歳代の部
  - ①古田あちこ(惣瀬)
  - ②木村恵美子(学校通り)
  - ③松田久美子(学校通り)
- ▽一般四十歳代の部
  - ①播磨ミサ子(森吉)
  - ②石野巻恭子(阿仁前田)
  - ③一般六十歳以上の部
- ①山田ユリ(様田)
- 【団 体】
- ①日栄ファミリー②阿仁前田③学校通り

### 網引き大会 26チームが熱戦を展開

第八回森吉町網引き選手権大会を十一月三十日、前田町民体育館で開催しました。

一般男子の部は桂瀬愛郷団が五連覇、一般女子の部はヤングパワ、小学生の部は前田フレッシュが優勝を飾りました。

結果は次の通りです。

●一般男子の部

▽Aブロック①奥山ベアーズ②向本城③役場④赤まむし

▽Bブロック①日栄ファミリー②浦田③平里グループ④通り町

▽Cブロック①桂瀬愛郷団②丸伊商店③桂坂

▽決勝リーグ①桂瀬愛郷団②日栄ファミリー③奥山ベアーズ

●一般女子の部

▽Aブロック①日栄ファミリー②川向③ひまわり組④平里グループ

▽Bブロック①ヤングパワー②通り町③ACC秋田コード

▽決勝

ヤング  
パワー〇〇×ファミリー

●小学生の部

▽Aブロック①浦田スポ少A②浦田スポ少B③通り町④浦田スポ少C

▽Bブロック①前田フレッシュ②五味堀子ども会③日栄スポ少④四つ葉子俱会

▽決勝

前田  
フレッシュ〇〇×浦田  
スポ少A



### 浜辺の歌

作詞 林 古溪  
作曲 成田為三

四方を海に囲まれた国、日本で生活するわたしたちは、人それぞれに、印象的な浜辺、さまざまな思いを呼び起こす浜辺を、心の中にもっているのではないのでしょうか。

「浜辺の歌」の作詞者、林古溪は、どこの浜辺にも当てはまるような表現をとることによって、詞の内容に一種の象徴性を与えました。しかも、ありふれた浜辺の情景描写のうちに、昔を懐かしむ憂愁がただよいます。

このような情感豊かな詞に、成田為三は柔らかな六拍子のリズムに支えられた、伸びやかで優美な旋律を結び付けました。

林古溪は、曲調が明るすぎること、不満をもっていたようですが、みずみずしい叙情的な調べに仕上げられたところに、この歌が現在に至るまで永く歌い継がれてきた秘密があるようです。

さらに、ハーブのような楽器で演奏すればより効果的であると思われる伴奏は、十六分音符による分散和音が、さざ波の打ち寄せるさまや、朝夕の浜辺の雰囲気、色合いを見事に描き出しているのです。

大正五年、成田為三が東京音楽学校(現・東京芸術大学)在学中に作られたこの歌は、大正七年に出版されましたが、極めて新鮮な感覚として当時の人々の心を捉えたことでしょう。この歌のもつ叙情性や独特な色彩感、時代を超えて現代のわたしたちにもみずみずしい感じと安らぎを与えてくれるのですから。

—— 佐野 靖 ——  
(東京芸術大学助教授)





### 農家の皆さんへ

農業委員選挙人名簿の  
登載申請をお忘れなく！

#### ◇農家の申請によって調整

従来から申請に基づいて名簿調整を行ってきました。しかし、自治会を回り申請書を回収したところ、忘れていた世帯が依然として多数見受けられました。

この名簿は選挙の有無にかかわらず毎年1月1日現在で作成されますので、必ず申請してください。

諸々の事情で申請を忘れた世帯は1月20日までに直接農委事務局まで届けてください。

#### ◇名簿に登載される資格者

農業委員選挙の有権者資格を得るためには次の条件を満たす人に限る。

- ① 森吉町に住所を有すること。
- ② 年齢が満20歳以上の人。
- ③ 自作、小作にかかわらず、10アール以上の農地の耕作を営む人。  
(所有していても、他の農家に貸して、自分で耕作していなければ資格を得ることはできません)
- ④ ③の世帯員で、年間おおむね60日以上耕作に従事している人。
- ⑤ 10アール以上の農地を耕作する農業生産法人の組合員であり、年間おおむね60日以上耕作や農作業に従事している人。

#### ◇申請の仕方

係のものが各農家に世帯員名を印刷した申請書を携えて出向き申請を受理します。

◇申請書が配布されない農家の方は農業委員会の名簿に登録されていないと申請書は配布されません。

しかし、前途の資格条件を満たしていれば名簿登載の権利がありますので、印かんを持参の上、農業委員事務局で申請手続きをしてください。

#### ◇名簿の確定

農業委員会で受理した申請書は事務局で点検確認し、農業委員会総会で議決した後、町選挙管理委員会に送付し、さらに選管で審査したものを有権者の縦覧に供し、3月31日に確定します。

# 忘れていませんか

## 農業者年金の諸届出を

―住所や年金の受取先が変わったときはすみやかに届け出ましょう―

農業者年金の加入者や年金受給者が、住所や年金の受取先を変更したときは、「住所、払渡機関（口座番号）変更届」をすみやかに農協を経由して農業者年金基金に提出してください。

この届け出は、年金の支払いをする場合や農業者年金基金からみなさんのところへ必要な書類などを送るときに必要なものです。したがって、この届け出がありませんと、各支払月にお送りする「年金振込（支払）通知書」などがとどかず、年金を受けられないことがあります。

なお、「住所・払渡機関変更届」の用紙は、農業協同組合の窓口にて備え付けてあります。



### ●こんなときは届出を忘れずに

次のようなときは、もよりの農業協同組合の窓口へすぐ届出をしてください。

こんなとき	こんな手続きを	必要なもの
農業経営主となったとき	会社などに勤めていない40歳未満の人が50アール以上の農業経営主となったときは、農業者年金の被保険者資格取得の届出（資格取得届）が必要です。	印かん
①住所を変えたとき	住所を変更したときは、住所変更の届出（住所変更届）をしてください。	印かん 被保険者証
②死亡したとき	農業者年金の被保険者が死亡したときは、その遺族の方は、農業者年金被保険者の死亡届出（死亡届）をしてください。	
③会社などに勤めるようになったとき	農業者年金の被保険者が会社などに勤めて被用者年金に加入したときは、農業者年金の被保険者資格喪失の届出（資格喪失届）が必要です。	
①住所や年金の払渡機関を変更したとき	農業者年金の受給権者が住所や年金の払渡機関を変更したときは、住所変更の届出（住所変更届）や年金の払渡機関変更の届出（払渡機関変更届）をしてください。	印かん 年金証書
②死亡したとき	農業者年金の受給権者が死亡したときは、その遺族の方は、農業者年金受給権者の死亡届出（死亡届）をしてください。	
③支給停止事由に該当したとき	農業者年金の受給権者が再び農業経営を行ったり後継者に貸付けている農地等の返還を受けたりなどしたときは、年金支給停止の届出（支給停止事由届）が必要です。	
④年金証書をなくしたり、やぶったり、よごしてしまったとき	農業者年金の受給権者が万一年金証書をなくしたり、やぶったり、よごしてしまったときは、年金証書再交付の届出（再交付申請書）が必要です。	印かん (年金証書)

農業者年金についてのお問い合わせは、農業委員会（☎72-3115内線42）か農協本所（☎72-4521）まで。

## eye 町の話題

皆さんからの話題をお待ちしています。  
総務課 ☎72-3111

### 木村仁三郎さんに 運輸大臣表彰



東京都千代田区の運輸省で、このほど、功労者表彰式が行われ、

### 地域に密着した 防犯活動を！

本城防犯組合（組合長 板垣耕組合員三十二名）は、このたび年末の防犯活動を行いました。

この本城防犯組合は、もともと村の警護団体として発足し、犯罪あるいは事件等があった場合には、自ら事件解決、調停などの役割を担っています。

割もしていた様です。当時の警約書なども保管されており一警察よりも「こわい」といわれたいた警護団の様子をうかがい知ることができそうです。

現在の活動内容は年二回の防犯診断と地区内四か所に設置されている防犯看板の取り替え、補修などです。防犯診断については事業計画のなかにもあるように少年の非行防止を重点的に実施する意味

### 森澤朝さんに 法務大臣から感謝状



森吉町人権擁護委員の森澤朝さんに法務大臣から感謝状が贈られました。

森澤さんは、昭和四十二年から委員としてその職にあり、人権擁護と人権思想の普及高揚に貢献された功績が認められたものです。

森吉町には、森澤さんをはじめ藤嶋美代治さん、石川久一さん、森川猛さん、奥山芳寿さんの五人の人権擁護委員がおります。心配ごとをかかえている方は、お気軽にご相談ください。

### 全国高校レスリング 織山選手米国遠征へ



アメリカに遠征する全国高校選抜レスリングチームの一員に、織山昭仁選手（秋田商業三年・根森田）が選ばれ、十二月十日、松橋町長に出場報告に訪れました。

遠征は、日本レスリング協会が将来のオリンピック候補選手を育成しようとして実施しているもので、本県からは三人が選ばれています。

織山選手は六十八キ級フリーで全国選抜、インターハイ、国体を制し、三冠王に輝いたレスリング界のホープで、今後の活躍も期待されています。

一月三日に成田空港を出発。一月二十日に帰国予定です。

### 出稼ぎ安全就労集会を開催します。

出稼ぎ者の帰省にあわせ、次により安全就労集会を開催いたします。お誘い合わせのうえご参加ください。

■日時 1月5日（火）午前11時～  
■会場 コミセン

●出稼ぎにいらっしゃる方で、まだ出稼互助会に加入していない方は、役場商工観光課、または前田支所窓口で加入手続きをしてください。



本城地区の各家に警発チラシを配布し、自動車のドアロックを確認し終えた本城防犯組合員のみなさん

あいから、夏休み、冬休み前に行っています。  
これからは森吉警察署等関係機関の協力を得て、地域に密着した防犯活動をしていきます。



藤本智矢くん 塩田和正くん 柴田祥子ちゃん 鈴木沙織ちゃん 秋元理沙子ちゃん  
日出男氏長男・上羽立 秋雄氏長男・米内沢駅前 栄氏長女・米内沢駅前 明氏長女・向本城 信泉氏長女・御嶽

虫歯のない子  
おめでどう  
3歳児



### ⑥ 私たち 明るい選挙を推進します

金のかからない政治の実現と選挙の公正の確保のために

政治家に寄附を勧誘・要求することは禁止されています



森吉町明るい選挙推進協議会 委員 高田勘一郎

### 町営住宅入居者募集

- 募集住宅 田ノ沢団地
- 募集戸数 1戸
- 家賃 月額 10,000円
- 申込切 平成5年1月20日
- 申込・問合せ 役場建設課 住宅係

### 森吉町 社会福祉大会

「高齢化社会を支える地域福祉をめざして」をテーマに福祉大会を開催します。みなさんお誘いの上ご参加ください。

- 日時 1月21日(土) 午前11時～
- 会場 コミュニティセンター
- 内容
  - ・大森町長 阿部勝行氏による基調講演
  - ・小学生作文発表
  - ・パネルディスカッション
  - ・アトラクション

### 「ロッジ森吉」発 待望の冬期営業再開!

- ロッジ自慢の和室にて団体様大歓迎!
- 田舎風「ロッジ森吉」を今シーズンもよろしく!
- 団体様予約受付中!
- 問い合わせ先

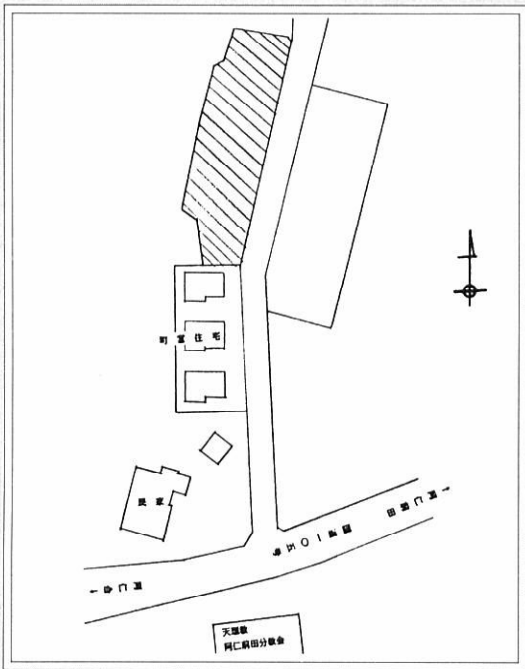


ロッジ森吉 ☎76-2107 森吉山高原 キャンプ場

### 定住促進事業 陣場岱第二地区募集中!

町では、定住促進事業といたしまして、宅地の分譲か十年間の無料貸付を行っております。十一月広報でも募集しておりますが、改めて次のとおり募集いたします。

- ◎宅地募集場所 阿仁前田字陣場岱(天理教 向かい側)
- ◎募集期間 平成5年一月五日～一月二十日
- ◎申込み、区画、面積等のお問い合わせ先 町おこし対策課 (☎七二一三一一二)



### お知らせ INFORMATION 耳より情報

●このページに掲載希望の方は総務課までご連絡ください。

### 入浴無料サービスを実施します

平成五年一月より、町内に在住している高齢者に対し、毎月二回入浴無料サービスを実施します。

- 対象者 町内に在住の満七十歳以上の方
- 入浴日 毎月第二・第四木曜日
- 時間 午前十時から午後三時までの時間帯であればご自由に入浴できます。
- 場所 老人福祉センター (米内沢御嶽)



### ご利用ください

ひまわりの家日中介護のお知らせ

昨年十月、大野台にオープンした「ひまわりの家」では、在宅の虚弱老人・身体障害者等で日中一人になり機器の使用、歩行等に不安を持っている老人のいる家庭で自力で、または家族の送迎が可能者(ただし常時介護を要しない者)を対象者として介護を行っています。

- 内容 健康チェック・給食・入浴・日中の世話・機能訓練(遊)びと創作活動を取り入れた訓練等)
- 料金 一人一日六百元(生活保護世帯は半額)
- 申込方法 役場福祉保健課係もしくは森吉町社会福祉協議会まで
- ※その他詳しくは「ひまわりの家」まで(☎七八一四〇二五)

### 秋田職業能力開発短期大学校 第一期生募集!

平成五年四月に開校する秋田職業能力開発短期大学校では、次のとおり一般人試験を実施します。

- 募集定員 生産技術科、電子技術科、情報処理科、住居環境科、産業デザイン科各二十名。(修業年限二年、男女問わず)
- 応募資格 学校教育法による高等学校を卒業した者(平成五年三月卒業の者を含む)、またはこれと同等以上の学力を有すると認められる者
- 願書受付 一般入試 平成五年一月十八日～二月五日
- 試験日 一般入試 平成五年二月十七日
- 試験科目 一般入試 数学(数学I・基礎解析)、英語(英語I)
- 試験場所 一般入試 大館市、秋田市、青森市、弘前市、盛岡市、仙台市、山形市、福島市、小樽市、旭川市
- 受験料等 受験料一万五千元、授業料二十万八千八百円(現行年度)、入学金不要
- 問い合わせ 秋田職業能力開発短期大学校開設準備室 〒017 大館市清水二一三三六 (☎〇一八六一四二一五七〇〇)

### 戦後強制抑留者の皆様へ 請求はお済みですか

戦後、旧ソ連邦またはモンゴル国の地域に強制抑留された方、またはそのご遺族に、内閣総理大臣名の慰労品(書状・銀杯)を贈呈しております。このうち、年金恩給や公務員の共済年金などを受給されていない方には、併せて慰労金十万円が支給されます。

- 請求期限 三月三十一日
- 問い合わせ 役場福祉保健課

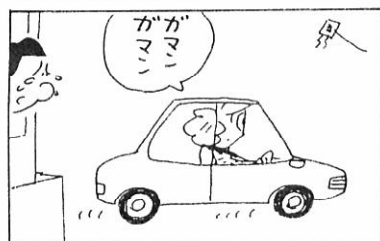
### 森吉町誘致企業 秋田日産スプリング(株)社員募集!!

現在、鶴田工業団地へ工場建設を進めております。秋田日産スプリング株式会社では、下記のとおり社員を募集いたします。秋田日産スプリング株式会社は、自動車用スプリングメーカーである日産スプリング株式会社(本社 千葉県野田市)の現地法人として進出するもので広くご応募をお待ちします。

- 操業予定 平成5年4月
  - 募集人員 管理部門(数名)、製造技術部門(5名)
  - 性別 男性
  - 職種・年齢 管理部門(40歳以上、経験者歓迎) 製造技術部門(30歳以下)
  - 学歴 高等学校卒業又は来春卒業見込者
  - 勤務・研修 採用後6ヶ月から1年以内の本社研修後に森吉町鶴田工業団地内工場に勤務
  - 勤務時間 午前8:00～午後5:00(休憩1時間)
  - 給与等 来春高校卒業見込者基本給132,000円 その他各種手当有り。新卒者以外の方は当社規定により年令等で優遇。昇給年1回(5月)、賞与年2回(7月・12月)
  - 休日 毎日曜日・祝祭日、隔週週休2日制 有給休暇のほかに夏期休暇、年末年始休暇有り
  - その他 各種保険加入、退職金制度有り
- 〈応募・問合せ〉
- 応募切日 平成5年1月20日(水)まで
  - 応募・問合せ先 森吉町役場町おこし対策課内、企業誘致担当(TEL 72-3111)
  - 応募書類 履歴書(1月20日まで役場へ持参下さい)
  - 備考 平成5年1月末に森吉町内で実施 応募者本人へ会場等ご連絡します

— あなたのパワーを地元で生かしませんか! —

わがやか君 西村 宗



# 戸籍手数料がかわりました

戸籍手数料令の一部改正により、戸籍謄本等の交付手数料が今年から次のとおりとなります。

申請内容	手数料額
① 戸籍の謄抄本	1通 400円
② 除籍の謄抄本	1通 700円
③ 戸籍に記載した事項に関する証明	証明事項1件 300円
④ 除籍に記載した事項に関する証明	証明事項1件 400円
⑤ 届出・申請の受理又は届書その他の書類の記載事項の証明書	1通 300円
⑥ 上質紙を用いた受理証明書(婚姻・離婚・養子縁組・養子離縁又は認知の届出)	1通 1,300円
⑦ 届書その他の書類の閲覧	書類1件 300円

施行日 平成5年1月1日

西嶋 庄司 孝(59) 和次郎(77) 和夫父 桂坂

おくやみ



成田 嘉彦 新町 春日 直子 阿野 原田 和廣 長野 新林 正美 日向 磯谷 靖宏 阿部 森川 笑美 阿部 三浦 一美 下田 金沢 英香 合立 正田 英香 根川 三浦 洋子 五根 長谷川 洋子 堀田

町の人口

平成4年11月末現在	
住民登録人口	
男	4,226人 (-22)
女	4,656人 (-23)
計	8,882人 (-45)
世帯数	2,650世帯 (-17)

ご結婚 おめでとう



細田 美咲(富美子・二女) 中新田 水木 志穂(正美子・長女) 宮ノ下 庄司 幸恵(幸男・二女) 桂坂

お誕生 おめでとう



11月16日～12月15日 受付分

善意

香典返しにかえて

社会福祉協議会に善意が届けられました。ご厚意に感謝申し上げます。

五万円 桂 瀬 三万円 桂 坂 二万円 宮の 下 福田 昌平 二万円 桂 瀬 西島テツ子 二万円 桂 坂 庄司 和夫

善意に 感謝申し上げます

森中陸上部父兄より  
陸上用マッドレス修理のため、古いマッドレスをお願いしたところ、町内の方々から、たくさんいただくことができ、修理できました。

1月末日は町県民税4期・国民健康保険税5期の納期限です。忘れずに納めましょう。

1993



January

広報

# Calendar

今月の  
土曜閉庁日は、9日と23日です。

カレンダー

森吉町役場前田支所	☎75-2111
コミュニティセンター	☎72-3259
前田基幹集落センター	☎75-2100
町立図書館	☎72-3192
浜辺の歌音楽館	☎72-3014
国民健康保険診療所	☎75-2019
公立米内沢総合病院	☎72-4501
社会福祉協議会	☎72-3494

平成5年1月・睦月 (むつき)

編集と発行 秋田県森吉町 ☎0186-72-3111

過去の森吉町の天気

過去30年間の東北地方日本海側の天気

☀	☀	① (金) 友引 元日	
☀	☀	② (土) 先負	
☀	☀	③ (日) 仏滅	
☀	☀	④ (月) 大安 御用始め 消防団出初式 (前田地区/9:30~)	
☂	☁	⑤ (火) 赤口 町長面会日 9:00~12:00	
☁	☁	⑥ (水) 先勝	
☀	☀	⑦ (木) 友引 新年祝賀会(コミセン/10:30~) 心配ごと相談日(老人センター) 行政相談日(老人センター)	
☂	☂	⑧ (金) 先負 森吉町教育研究所所員発表会及び講演会 (コミセン/9:00~)	
☁	☁	⑨ (土) 仏滅 土曜閉庁日	
☀	☀	⑩ (日) 大安 第25回記念新春ピアノ発表会(コミセン/13:00~)	

☀	☀	⑪ (月) 赤口 入浴サービス(森泉荘利用)	
☀	☀	⑫ (火) 先勝	
☂	☀	⑬ (水) 友引	
☁	☁	⑭ (木) 先負 母と子の料理教室(コミセン/9:30~) すずらん会(一人暮らし老人会)	
☀	☀	⑮ (金) 仏滅 成人の日	消費税の確定申告 (1月1日~3月31日)
☀	☀	⑯ (土) 大安 浦田小学校竣工式	
☀	☁	⑰ (日) 赤口	
☀	☁	⑱ (月) 先勝	
☀	☀	⑲ (火) 友引	
☀	☁	⑳ (水) 先負 心配ごと相談日(前田支所) 行政相談日(前田支所) 乳児健康診査(構造改善センター/12:30~)	

### 北秋田郡婦人消費者問題研修会

- ・1月16日(土) 午後1時~3時
- ・構造改善センター
- ・講演:女性の法律とクレジットカードの問題店
- ・映写会・悪徳商法手口集

### 農業技術テレホンサービス

鷹巣農業改良普及所では農業技術情報のテレホンサービスを行っております。☎62-0029

—— プログラム ——

- ・1月5日~8日 新年にあたって
- ・1月9日~14日 目指したい農業経営
- ・1月15日~22日 上手な制度資金の活用法
- ・1月23日~29日 良質米生産の基本

### 森吉地区のみなさんへ

今月より「納税の出張徴収」を行いませんので、前田支所か本庁で納めてくださいますようお願い申し上げます。

☀	☀	㉑ (木) 仏滅 森吉町社会福祉大会 (コミセン/11:00~)
☀	☂	㉒ (金) 大安
☀	☁	㉓ (土) 先勝 土曜閉庁日
☀	☁	㉔ (日) 友引
☀	☁	㉕ (月) 先負 世界青年の船 (1月20日~3月22日)
☂	☀	㉖ (火) 仏滅 入浴サービス(森泉荘利用)
☀	☁	㉗ (水) 大安 ママさん教室 (構造改善センター/10:00~)
☀	☁	㉘ (木) 赤口 すずらん会(一人暮らし老人会)
☀	☀	㉙ (金) 先勝
☀	☀	㉚ (土) 友引
☀	☀	㉛ (日) 先負 町県民税4期・国民健康保険税5期の納期限(2月1日)

### ママさん教室 (母子手帳交付)

■1月27日(水) 構造改善センター 午前10時までにおいでください。

### 乳幼児健診

■乳児健康診査  
1月20日(水) 構造改善センター  
受付時間 12:30~13:00  
(平成4年8月17日~9月20日生)  
(平成4年5月17日~6月20日生)  
(平成4年2月17日~3月20日生)

### 外国人の皆さんへ

平成5年1月8日から外国人登録制度が変わります。  
○永住者・特別永住者の方については、指紋押捺制度が廃止され、次回登録切替の際には、署名、家族事項を登録することになります。  
○外国人登録用写真のサイズが縦45mm、横35mmに変わるほか、規格がこれまでと変わります。  
○詳しくは役場窓口まで

### 教育改革モニター募集

文部省では、広く国民から意見、要望等を聴き、教育改革に関する諸施策の立案・検討・具体化に反映させるため、教育改革モニターを募集しています。  
本県からの募集人員は7人で期間は2年間となっています。  
仕事の内容は、教育改革に関する施策のうち文部省から依頼するテーマについて、モニターの周辺、地域(家庭、近隣、勤務先等)の意見等も聴取の上、文書で提出することです。  
応募資格は、教育改革に関心があり、モニターとして仕事に熱意をもつ年齢20歳以上の方、地方公共団体の議会の議員、常勤する国家公務員と地方公務員(校長、教員は可)、行政相談員は応募できません。  
申し込みの締め切りは、平成5年1月14日(郵送する場合は14日の消

印有効)。  
申込書の請求・問い合わせは、県教育庁総務課(秋田市山王4-1-2 ☎0188-60-3113)へ。  
なお、所定の申込書は、上記で直接受け取るか62円切手をはった返信用封筒(あて先明記)を同封して請求してください。

### 国立宮古海員学校 生徒募集

- 概要 修業年限3年の船員
- 募集人員 本科40名
- 受験資格 中学校卒業(卒業見込みを含む)
- 願書受付 1月9日~2月3日
- 入学試験日 2月7日(日) 午前9時開始
- 筆記試験科目 国語、数学、英語
- 問い合わせ 宮古海員学校教務課 〒027 岩手県宮古市磯鶏12-48-2 ☎0193-62-5316

### ごみ収集を休みます

1月1日~5日

ご不便をおかけしますがご協力ください。

自分のゴミに責任を  
袋に氏名を  
書きましょう

- ゴミは、きまりを守って当日の朝出してください。
- ゴミは十分に水切りをして出してください。

### 「はたちの献血」キャンペーン

- 期間 1月9日~3月31日
- 記念品 期間中ご協力いただいた新成人に武田修広(読売ヴェルディ)のテレホンカードをプレゼントいたします。

### 秋田地方法務局からお知らせ

平成5年1月1日から、登記手数料が下表のとおり改定されます。

申請内容	手数料額
(1) 登記簿(②に掲げる登記簿を除く)、鉅害賠償登録簿の謄本、抄本	1通 800円
1通の枚数が10枚を越えるものについての加算額	5枚ごとに200円
(2) 商号、未成年、後見人、支配人登記簿の謄本、抄本	1通 400円
(3) 不動産登記簿又はその附属書類の閲覧	1登記用紙又は1事件 400円
(4) 鉅害賠償登録簿又はその附属書類の閲覧	1登記用紙又は1事件 400円
(5) 地図又は建物所在図の全部又は一部の写し	1筆の土地又は1個の建物 400円
(6) 商業登記簿又はその附属書類の閲覧	1登記用紙又は1事件 400円
(7) 地図又は建物所在図の閲覧	1枚 400円
(8) 登記事項に変更がないこと、ある事項の登記がないこと、登記簿の謄本、抄本の記載事項に変更がないことの証明	1件 400円
(9) 印鑑の証明書	1件 400円