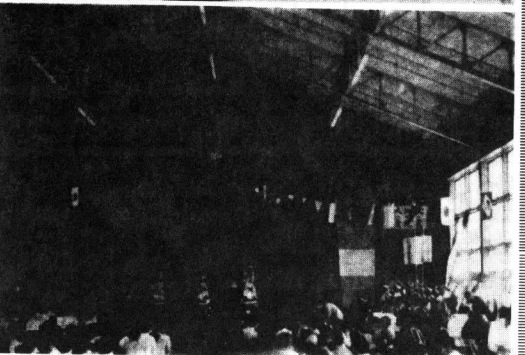


# 農免農道竣工式グラフ



①坊沢側で、しゆん工の神事が行なわれ、小畑知事がテープに鉢を入れる。②桜庭さん一家三代の夫婦が先頭に「渡り初め」。③坊沢小学校体育館で喜びの式典が行なわれた。

## 地域経済に大きな期待

### 坊沢地区農免農道が完成

四十一年度から三カ年計画で実施されていた県管坊沢地区農免農道整備事業は、地元の高い要望がなえられ、六月二十一日午前十一時から小畑知事ら関係者の出席のもと竣工式が行なわれた。この農道完成によって農業経営の改善に大きな効果が期待されている。

### 三代夫婦が渡り初め

#### 蟹沢の桜庭さん一家

竣工式は同日午前十一時、引続き祝賀会は坊沢小学校から坊沢大橋右岸で小畑知事ら関係者が列席した。式典には、国會議員、地元農業者多数が出席し、小畑知事から、地元の要望で、できた農免道路を有効に使用し、林漁業用燃料資源身代わりの家、三代の夫婦が、はつてはしとあいさつ、会場として、坊沢大野尻間場には坊沢地区の人たちが、多数参加しアトラクションとして坊沢獅子踊りなどがあつた。

### 事業の概要

坊沢地区農免道路は、昭和四十一年六月二十六日農免農道法に基づき、林漁業用燃料資源身代わりの家、三代の夫婦が、はつてはしとあいさつ、会場として、坊沢大野尻間場には坊沢地区の人たちが、多数参加しアトラクションとして坊沢獅子踊りなどがあつた。



発行所：秋田県鷹巣町役場総務課  
編集人：松尾隆  
編集長：松尾隆  
発行部数：(6,300部)  
郵便番号：018-33  
印刷所：秋北新聞社

## 郷土の遺品



なり運搬費の節減、農産物流通の合理化および開発効果に大きな効果をもたらすばかりでなく、国道七号線と県道距離木戸石線とを結ぶ最短距離としてますます重要な道路です。



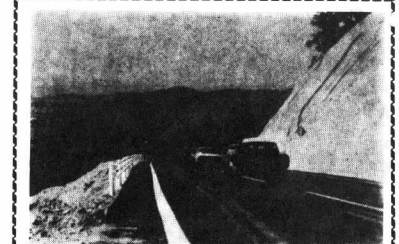
## 農業委員会委員(一般)選挙

七月十五日(火)

農業委員会委員の任期は、七月十九日までのため、その委員の選挙は、七月十九日に行なわれる。

選挙による委員の選挙が全国的に統一して執行されることになり、七月八日告示、七月十五日(火)選挙が行なわれることになりました。投票時間は一部繰上げられる投票区を除き、午前七時から午後七時まで、従来どおり七月十五日選挙区ごとに開票が行なわれます。

選挙委員会の委員のうち選挙による委員は本町では定数二十人、五選挙区で行なわれます。この選挙は農業委員会等に関する法律のほかに、公職選挙法中、市町村の議会の議員の選挙に関する規定が適用されている。



国道一〇五号線 岩脇バイパスも開通  
延長二、四〇〇米、幅員六、五米が完成。六月二十七日午後三時二十分完成。吉野町との距離が短縮されるほか、同地域の交通の難関であった四曲りが解消された。工事は昭和四十一年度から総工費一億六千六百万円をかけて、吉野町橋まで道野を経て七日市内小畑部橋まで道路改良舗装ができた。小畑部橋も昨年度二千八百万円完成。七日市バイパスが今年度完成。岩脇バイパスも開通。

農業委員選挙のあらまし

選挙区(区)	選挙区長	選挙区副長	選挙区委員(定数)	選挙区委員(現職)	選挙区委員(候補)
第1選挙区	岩脇 邦夫	岩脇 邦夫	4人	岩脇 邦夫、岩脇 邦夫、岩脇 邦夫、岩脇 邦夫	岩脇 邦夫、岩脇 邦夫、岩脇 邦夫、岩脇 邦夫
第2選挙区	岩脇 邦夫	岩脇 邦夫	3人	岩脇 邦夫、岩脇 邦夫、岩脇 邦夫	岩脇 邦夫、岩脇 邦夫、岩脇 邦夫
第3選挙区	岩脇 邦夫	岩脇 邦夫	5人	岩脇 邦夫、岩脇 邦夫、岩脇 邦夫、岩脇 邦夫、岩脇 邦夫	岩脇 邦夫、岩脇 邦夫、岩脇 邦夫、岩脇 邦夫、岩脇 邦夫
第4選挙区	岩脇 邦夫	岩脇 邦夫	4人	岩脇 邦夫、岩脇 邦夫、岩脇 邦夫、岩脇 邦夫	岩脇 邦夫、岩脇 邦夫、岩脇 邦夫、岩脇 邦夫
第5選挙区	岩脇 邦夫	岩脇 邦夫	4人	岩脇 邦夫、岩脇 邦夫、岩脇 邦夫、岩脇 邦夫	岩脇 邦夫、岩脇 邦夫、岩脇 邦夫、岩脇 邦夫

### 胃の集団検診

成人病予防のため、ことしも胃集団検診を七月二十八日から八月十九日まで、のべ二十日間、各地区を巡回して行ないます。検診料金は一人二百五十円(二人五百円)ですが、町で半額負担し、希望者は七月七日まで、農免農道地区の方は町内協力員(会等)その他の法律の方は保健指導員にお届けください。日程、場所は検診人員決定次第、個人通知します。なお、四十三年度は、六六六人が受診しましたが、

### 伊勢町に改称

農林裏町内会(農林裏とよばれていたが)去る六月二十八日町内会総会で、農林高校青雲会付近より以後を「伊勢町」と命名し、次々と、郵便局の簡易保険をご利用ください。

### 県統計グラフコンクール

第20回秋田県統計グラフコンクール作品を次の要領で募集しています。

- 今月の行事 <7月>
- 実施日
  - 1日 交通安全の日
  - 1日 食品衛生の日
  - 15日 町長面会日
  - 9日 献血移動センターの日
  - 10日 防火の日
  - 20日 家庭の日

第20回秋田県統計グラフコンクール作品を次の要領で募集しています。

第20回秋田県統計グラフコンクール作品を次の要領で募集しています。

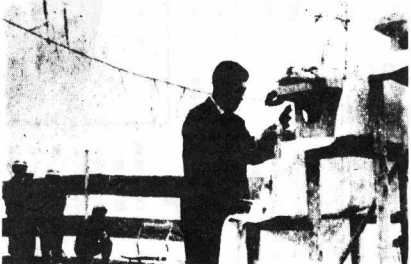
広報カメラ日誌



6月18日 —44年度農近ゼミが開講(公民館で)



6月22日 —八郎湯町とテニス友好都市結成 記念テニス大会が行なわれた(浄蓮寺コート)



6月27日 —奥羽本線二井一前山間の複線化工事起工式が行なわれた

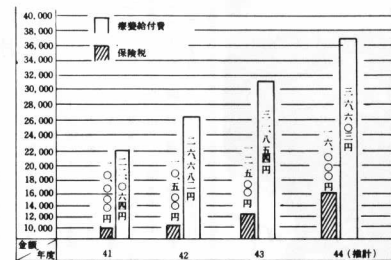
なぜ高い国民健康保険税

国民健康保険税(以下保険税に省略)の算出は、町民税や固定資産税のように定められた税率だけでなされるものでなく、療養給付費の増減にとってもなされる仕組になっておりますので、療養給付費が増えると保険税も多くなるわけです。療養給付費は図表のように、年ごとに増加しています。

昭和43年度の療養給付費は1億1千534万5千円で、月平均にすると961万2千円となり、一世帯当り平均3万1千854円が町(国保)から支払われたこととなります。この額は前年度の一世帯当り2万6千682円より5千172円多く、1.9、3.8%伸びたわけです。一世帯当り納めていただいた保険税平均31,854円の2.6倍になっています。

このような医療費の伸びは、本町だけでなく、全国的な現象であります。その原因としては①医療点数の改定で、医療費が値上りしたこと。②疾病構造が多様化したこと。③若年層の人口の流出または社会保障等への加入で、国民健康保険の被保険者が高齢化していること。④医療費が7割給付であるので、自己負担分が少ないから気軽に医者へかかるようになったためと考えられます。

今後ますますこのような傾向は強まるものとみうべければ、そのため町で負担する7割の療養給付費が大きくなるにつれて、保険税の引上げによって財政をまかなわなければならないということになります。このようなことから、保険税を安くするには、医療給付費及び保険税の一世帯当り推移



44年度の保険税(一世帯当り負担17,000円)ですが、6月定例会議の最終決定は16,000円にまわりました。

ず日常の健康管理に気をくばるとともに、もし、病気に罹った場合は早期発見、早期治療をはかり、医療費をできるだけ安くするように、みんなが心がけることによって、保険税が安くなることとなります。

保険税の完納についてお願い

44年度の保険税は、さる3月定例会議において慎重審議されて、いちおう一世帯当り平均1万7千円と定められました。この額は、決して高いものではなく県内72市町村の中間(平均)のところで

国民健康保険事業は、多額の国庫補助を得て運営されているわけでありますが、保険税の徴収成績が悪いと交付されるべき補助金が減額されることになってまいりますので、ますます苦しい台所となりますから徴収成績の向上のため、納期内完納にご協力くださるようお願いいたします。

健康家庭へ記念品を

昨年度に引き続き、本年度も健康家庭、いわゆる無傷病で前年度一年間に療養の給付を受けない世帯に對して記念品を交付することになっております。このような健康家庭であっても保険税が納期内に完納されていないと失格になりますから、どうか保険税の期限内納入を、重ねてご協力のほどお願いします。

町税は確実に 便利な振替納税にしよう

◎依頼書の用紙は役場出納室徴収係でお受けください。

あなたも 内職を

近代的なオート産業の発展とともに内職もますますさかんになり、全国では世帯数の約1割がなららかの内職をしているといわれています。最近、窓口には「何か私にできる内職はないか」とよく相談をうけるようになってまいりました。現在町であつておこなわれている内職は、ミシン、糸取り、ビニール刺繍、糊物と職種も少なく限られてきたものの、その人々に適した職種をもち、充実させながら力をつけていると考えています。

高小生のみなさんへ 税の作文を募集

高小生のみなさんから税の作文を募集中です。テーマは税に関するものなら何でも結構です。ふるって応募ください。◎テーマは、税に関するものならなんでもよい。特に、限定了りませんが、次のような例を参考にしてください。◎税金やそれを取り扱っている役所についての意見など◎税金について学校で学んだことについての意見など◎税金についての父兄の体験談や、世間の話に対する自分の考え方など

広報らん (Newspaper logo with a character)

漫画 '泰平一家' by Shiro Arai, featuring characters like Keiji, Takashi, and Kiyoko in various domestic scenes.

犬の登録と狂犬病予防注射を

犬の飼育者は登録して狂犬病予防注射を受けるべきです。登録料は一人一編で、千五百円以内、未飼い住所、氏名、性別、所属校とその所在地、学年をばきり記入してください。締切りは9月5日まで届

黒沢小にソフト部

黒沢小学校には創立九十周年記念として、運動場完成を祝って運動会が六月十二日(日)運動会を行いました。ソフト部は町の事業として行なつたものですが

南中にパツク ネットが完成

南中にパツク ネットが完成。このほど鷹巣南中学校グラウンドに総鉄製ソフトボールネットが完成し、取付けられました。ネットが完成したため、生徒たちは、完成したソフトボールグラウンドで、野球やソフトボールの練習がはじまりました。

スロツト 学校短信

スロツト 学校短信。六月二十五日栄小小学校で、九十周年記念式典が行なわれ、同校は明治三十一年(1898)に創設された。六月二十六日、南中にパツク ネットが完成。このほど鷹巣南中学校グラウンドに総鉄製ソフトボールネットが完成し、取付けられました。ネットが完成したため、生徒たちは、完成したソフトボールグラウンドで、野球やソフトボールの練習がはじまりました。

交通安全に 加入しよう。申込みは後場総務課へ。町内で買いましよう