

広報



たかのす

編集と発行 鷹巣町役場総務課広報係
〒(2)-1111

発行日 毎月1日・15日

印刷所 柳秋北新聞社

広報紙は、行政協力員を通じて全世帯に配布しています。届かなかったり、配布が遅いときは 総務課広報係へご連絡ください。

No. 273・48・10・15



赤
ト
ン
ボ

秋の日射しは、目にしみるように白っぽく見え、澄みきった大気に咲いた秋菊は夏菊とちがって姿もしまり、一だんと深い色とにおいを放ちます。

四季のうちで十月は陽気がよく一番くらしよい季節といわれています。一般の生活のリズムも落ちついて、仕事に熱がはいる、子どもさんたちも勉強に取り組む絶好の季節です……

4千4百85万円を追加

一般会計 10億1千6百91万3千円に

47年度は5千5百14万7千円の黒字決算

● 第八回定例町議会は、九月二十一日から十月二日までの十二日間の会
 ● 期で開かれ、一般会計補正、条例改正、同意案、決議案、請願など二十
 ● 六件が上提されそれぞれについて審議の結果、十八件を決定。四十七年
 ● 度決算認定など八件を継続審議として、関係委員会に付託閉会しました。
 ● 決定された主なものは、次のとおりです。

歳入歳出予算の総額に、歳
 歳出それぞれ四千四百八十
 五万円を追加し、歳入歳出の
 それぞれの総額は十六億一千
 六百九十一万三千円となりま
 した。

（歳入）
 歳入の主なものは▽地方交
 付税四百二十五万円、▽国庫
 支出金一千二百五十一万円、
 ▽県支出金八百四十九万九千
 円、▽財産収入七百九十万円
 ▽繰入金三百四十六万五千円
 ▽繰越金一千四万七千円

（歳出）
 ▽総務費三百九十二万三千円
 賃金百五十七万円、海外派
 遣補助十七万円、ゼロックス
 借上料四十五万円
 ▽民生費六百三十九万八千円
 老人クラブ補助四十一万四千
 円、▽中央保育園備品四十三
 万三千円、▽災害住宅移転補
 助一百万円
 ▽衛生費七百四十一万六千円
 乳児医療扶助費二百二十八
 万円、乳児医療国保繰出金一
 百六十八万八千円、伝染病舎
 排水管理設工事八十七万四千
 円、清掃賃金九十九万円、取
 集車ブルドーザー借上料七十
 三万六千円

▽労働費十二万二千円減
 ▽農林水産業費八百三十三
 万円、山振もみ乾燥施設補助一
 万、坊沢生活改善センター
 補助七十万円、集落農場化事
 業補助一百万六千五百円、肉
 家畜導入事業百八千円、肉
 用牛生産団地補助四百四万円
 ▽商工費六十七万一千円、
 県保証協会保証料五十八万
 円、▽土木費一千七百三十四万六
 千円、道路小破修繕人夫賃五十万
 円、防じん剤五十万円、道路
 用地買収七十五万円、橋梁新
 設費ノ木橋外八百四万円、集
 会室新設五百五十万円
 ▽消防費三万八千円
 ▽教育費五百七十八万四千円
 小中学校燃料二百五十八万
 円、小中学校ストーブ購入五
 十万七千円、保護児童生徒修
 学旅行補助二十五万円、寄宿
 舎燃料費十五万九千円、公民
 館臨時職員賃金九十万円
 ▽災害復旧費二百五十五万三
 千円減
 ▽公債費七百四円減
 ▽諸支出金四百五十四万六千
 円、校地、道路ほか土地取得費
 四百五十四万六千円

▽債務負担行為による町道鋪
 装新設工事
 鷹巣地区中通り線ほか五カ
 所一千二百十万円
 決定した特別会計
 ▽四十八年度国民健康保険特
 別会計補正予算
 歳入歳出それぞれ三十三万三千円を追加
 二億八千六百八十七万七千円
 になりました。
 歳出の主なものは、乳児医
 療無料化一部負担金一百六十
 八万八千円、▽四十八年度栄財産区特別会
 計補正予算
 四十五万円を追加、歳入歳
 出それぞれの総額は、九百三
 十二万一千円になりました。
 歳出は、太田中綱農道舗装
 工事助成四十五万円。
 ▽四十八年度坊沢財産区特別
 会計補正予算
 五百三十五万円を追加、
 歳入歳出それぞれの総額は、
 三千五百二十四万七千円にな
 りました。

別会計補正予算
 三百六十九万七千円を追加
 歳入歳出それぞれの総額は、
 一千六百十四万三千円にな
 りました。
 歳出は、造林地除伐二百万
 円、各種補助一百万六十八万
 円など。
 ▽四十八年度綴子財産区特別
 会計補正予算
 歳入歳出それぞれ三十三万三千円を追加
 一千五百三十三万二千円にな
 りました。
 歳出では、委員手当報酬十
 四万二千円と選挙費八十八万
 五千円を減額、綴子保育園建
 築費補助一百万六千円、綴子
 簡易水道会計に一百万円追加
 ▽四十八年度綴子簡易水道特
 別会計補正予算
 歳入歳出
 それぞれを追加、歳入歳出
 それぞれの総額は、一千八万
 九千円になりました。
 歳出は、向黒沢水道改良工
 事一百万円
 へ決定した同意案件

**人権擁護委員に
 福原氏を推薦**

本町におかれている人権擁
 護委員の東鷹巣福原栄一氏が
 任期満了となったので、後任
 候補者として、同氏を法務大
 臣に推薦することに同意
 決定した条例

▽集落再編促進条例の一部
 を改正する条例制定につい
 て

▽諸支出金四百五十四万六千
 円、校地、道路ほか土地取得費
 四百五十四万六千円

町長日誌	9月16日～9月30日
鷹巣地区敬老会	16日
坊沢新屋敷会館竣工式	16日
能代工事事務所へ陳情	17日
能代市	17日
町長と語る会	17日
鷹巣農林六十周年記念式典	27日
町議会常任委員会	28日
大館市・鹿角・北秋田保母研修会	28日
町長と語る会	大堤
町議会常任委員会	26日
交通安全母の会結成大会	26日
町長と語る会	25日
学校新人柔道大会	23日
町議会本会議	23日
町長と語る会	21日
自転車専用道路開通式	21日
町長と語る会	20日
道路視察	19日
体育館の運営について意見を聞く会	19日
町長と語る会	18日
秋田県公害対策審議会	18日
町長と語る会	18日
町長と語る会	18日

町職員資格試験

受付期限10月20日まで

町職員採用資格試験（第一次、第二次）を行います。受験希望者は、秋田県町村職員資格統一試験要領（鷹巣町において事務に従事する職員の採用試験）により、受験申し込みください。

●採用予定人員

事務 若干名

●受験資格

1. 学校教育法による高等学校および短大、大学を昭和48年3月以降に卒業した者、または昭和49年3月までに卒業見込みのもの

2. 試験の方法

試験は第一次（教養）、第二次（口述試験、作文、身体検査、身上調査）第二次試験は、第一次試験の合格に対してのみ行ないます。

3. 試験日および場所

第一次試験 昭和48年11月10日（土）第一次試験場は受験申し込み数の状況により決定の上、受験申込者に通知します。第二次試験 昭和48年12月中旬鷹巣町役場（第一次合格者に通知します）

4. 合格者発表

第一次合格者（48年12月中旬）、第二次合格者（48年12月下旬）の発表は、役場前掲示場に掲示するほか、合格者に通知します。

5 合格から採用までの経路、合格者は任用候補者名簿に登録され、そのうちから採用者が決定します。

6. 給与

町の給与に関する条例の定めに従い支給します。

7. 受験手続きおよび受付期間（申込用紙の請求）は、48年10月20日まで「勤務時間内」に鷹巣町役場総務課庶務係あて申し込みください。郵便の場合は「職員資格試験申込用紙請求」と朱書き、20円切手をはった返信用封筒を必ず同封してください。その他くわしいことは、役場総務課庶務係へ問い合わせください。 電 2—1111 内線241

▽移転補助金一戸当たり「六十万円」を「百万円」に改正
▽職員定数条例の一部を改正する条例の制定について
職員定数は、次のとおりとなりました。
町長部局 一五六人
議事事務局 一八八人増
選挙事務局 一人二人減
教育委員会 四七人
農業委員会 五人二人減
公営企業 八人
▽町長部局の職員増は、保育園保母関係が主となっており
ます。

▽町道路線の区域を変更する
ことについて
米代町線延長八百六十五
幅員七メートルを幅員十
八メートルに変更。
採択となった請願
▽簡易水道等整備事業（飲料
水、消火用水）の早期工事
着工について（請願者 大
野尻、大向部落）
▽北秋田畜産市場構内の主盛
整地費の助成について（請
願者 北秋田畜産農協連合
会）
▽国民の豊かな山づくりと労
働条件の改善について（請
願者 全林野労組鷹巣分会）
▽道路認定について（請願者
 藤株部落）

▽町道路認定について（請願者
 藤株部落）
▽昭和四十七年度鷹巣町歳入
歳出決算認定について
四十七年度一般会計の決算
は、歳入十五億四千九十一
万四千円、歳出十四億八千六
百七十六万九千円、差し引き
五千五百十四万七千円の黒字
となっております。
なお、一般会計のほか財産
区、水道事業など各会計の決
算は、決算特別委員会を構成

審議することになりました。
（四十七年度決算については、
決算特別委員会から本会議に
報告され次第、広報でお知ら
せいたします。）
委員は、次のとおりです。

▽委員長 三沢実
▽副委員
長 長岐源藏
▽委員 今川
清太郎、成田稔、藤原愛、間
瀬久藏、武田佐市郎、中島吉
美

国民年金 古い厚生年金証が 泣いていませんか

現在国民年金に加入してい
る人でも、以前会社や工場に
勤めたことのある人は、厚生
年金被保険者証をお持ちのは
ずです。
昭和三十六年四月に厚生年
金、共済組合、国民年金など
の各種の年金制度に加入した
期間を合算して年金を支給す
る通算年金制度ができて、以
前に加入していた厚生年金の
期間も国民年金と通算される
ことになりました。
ですから、この厚生年金証は
年金を受けるための大切な証
拠書類なのです。

見つからなかったら
再交付の申請を！
あなたの厚生年金証は、タ
ンスの中などで泣いていま
せんか。
貴重な給料から差しひかれた
厚生年金の加入期間が、むだ
になって残念です。今一度
さがしてみましよう。
もし見つからなかったら
勤めていた会社や工場に連絡
をとり、厚生年金証の記号番
号を確かめ、社会保険事務所
に再交付の申請をしましょう。
そして、国民年金手帳といっ
しよに大切に保管してください。

わら焼かず
堆肥でつくれ
うまい米

9月16日～9月30日	議会運営委員会
20日	九月定例町議会本会 議
21日	本会議（一般質問）
25日	総務・教育民生・土 木常任委員会
26日	土木常任委員会
27日	総務・産業経済常任 委員会
28日	総務・教育民生常任 委員会
29日	委員会

町長と語る会

要望事項について検討

できるものはすぐ実行

町民の皆さんのご意見やご要望をお聞きし、これを町政に反映させるため、「町長と語る会」を開いておりますが、どの会場も多数の町民が参加、町政に関する意見や各部落の問題点などを出していただき、熱心な話し合いを展開しております。

「町長と語る会」では、道路舗装や改良、大野台開発と出かせぎ問題、ごみ処理、公害、役場事務に対する意見や要望、農業の振興など町政に関する建設的な意見、またバス運行など町からバス会社に陳情してほしいなどの要望が出されております。

町では、これら集会で出さ

れた町民の皆さんの貴重なご意見やご要望を、できるだけ早い機会に実現するため、このほど課長会議を開き要望事項について協議しましたが、年度内にできるものについては早急に実現するよう、各課長に指示しました。

なお、十月十五日以降の「町長と語る会」は次のとおりですので、多数お集まりください。

- ▼昭和部落 16日午後7時30分から部落会館
- ▼大野尻部落 19日午後7時30分から部落会館
- ▼松沢部落 23日午後7時30分から部落集会所
- ▼小森部落 25日午後7時30分から部落会館
- ▼岩坂・下大沢の二部落合同 30日午後7時30分から田村与市宅



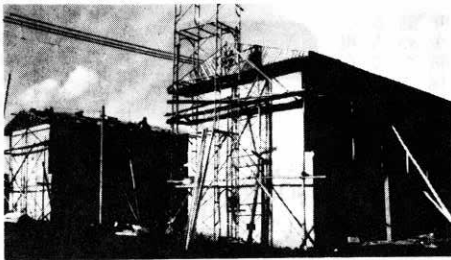
▲町長と語る会の要望事項について検討する課長会議

町営住宅まもなく完成

申し込み受け十一月

町では、南鷹巣団地の再開発と住宅需要に対処するため、四十六年度から五カ年計画で百戸の住宅を建設することにし、昨年まで三十六戸を建設しておりますが、今年度建設の二十四戸がまもなく完成、十一月月上旬に入居申し込みを受け付けることになりました。

建築中の住宅一戸当たりの面積は、四十三、八八平方メートル（十三、二八坪）、一階は台所兼居室、洗面所、風呂場、便所、二階は六畳と四畳で、一・二階とも各部屋に押し入れがつけられているほか、一階南



▼工事中の町営住宅

面には居室から出入りできる庭もついています。

現在、住宅建築の進捗率は約七十五%となっており、係では、入居募集についての要項を作成中ですので、詳細については十一月一日付広報でお知らせいたします。

栄 誉

○：福祉法制定十周年記念式典がこのほど秋田市で行なわれましたが、席上、北秋田郡老人クラブ会長・長岐久蔵氏（七七日市）が、老人福祉の向上や老人クラブ活動推進に功績があったとして、秋田県知事から表彰されました。

○：県統計大会がこのほど秋田市県産業会館で開かれ、企画室の成田藤雄主事が各種統計調査の功績がみとめられ、労働大臣表彰の伝達を受けました。

○：去る九月二日、今泉地内の用水池で水遊び中におぼれた小学生一人と五歳の幼女を救助した鷹巣中学校三年生藤内敏彦君に県警本部長から、また救い出された子どもにも人工呼吸するなどして手伝った今

泉根立場成田イワさん（49）に鷹巣警察署長から、このほどそれぞれ表彰されました。

税の窓

節限と経営の合理化に、青色申告を始めましょう。

青色申告をすると、青色申告控除や青色専従者給与のほか、数多くの特典があり税金が安くなります。

例えば、昭和四十八年の所得金額が二百万円、事業専従者が妻と長男、扶養親族子供二人の平均的なお店の場合、青色申告をしていない人の税額は、約二十二万六千円、青色申告をしている人の税金は約七万七千円となり、十四万九千円も安くなります。

さらに、経営の合理化にも役立ちますから、まだ青色申告をしていない方は、ことしから、どうぞ。

たすけあいを大きな輪に

共同募金

ランドセルを全町統一

来年度新入学児童・生徒から

町教育委員会では、来年度小学校・中学校に入学する児童、生徒から、ランドセルとカバンを統一することに決定しました。

ランドセルの統一については、町議会の一一般質問やPTA連絡協議会、入学児童をもつ父兄などから統一してほしいという要望がありました。時期を失しておりましたが、委員会では、今年に入ってから町内校長会等と数回の協

議を重ね、教育費の父兄負担軽減と交通安全上、また不必要な見栄や競争心をなくするという見地から、統一することに決定したものです。

ランドセル、カバンには校名、校章等を入れないで、全町の小学校、中学校共通のものにすることにしていますので、来年度、小学校に入学する生徒のおられる家庭では、ランドセル（カバン）を購入しないようお願いいたします。

「うまい話し」は要注意 SF商法横行中

ひところ影をひそめていたSF商法が、またまた横行をはじめ、県内でも「○○販売会」「△△フェステバル」などと称する会合が行なわれて

「浄運寺さん ありがとう」 テニスコート設置五十年

浄運寺境内に、テニスコート

トが造られてからこととして五十年。

この間、同コートは広く一般の人々に開放され、数多くの名選手を生んだのをはじめ最近では朝起きテニス教室を開くなど、同コートを利用してのテニス人口も急激にふえております。

町では、浄運寺コートが町の社会体育振興に対する役割の大きかったことに感謝し、去る九月三十日に行なわれた五十周年記念テニス大会で、



浄運寺住職龍谷謙怒氏に感謝状を贈りました。
(写真は、龍谷謙怒氏)

消費者のガイド

「うまい話し」は要注意 SF商法横行中

ひところ影をひそめていたSF商法が、またまた横行をはじめ、県内でも「○○販売会」「△△フェステバル」などと称する会合が行なわれて

います。しめ切った部屋の中で、食品や家庭用品など安価な商品を、タダまたはタダ同様の値だんで売り、「買わねば損だ」というムードにさせながら、ベッドや寝具、医療器具などの高い商品を売りつけるというやりかたで、ムードにつられて、必要もないのに何万円もする商品を買ってしまったら、それも、市価よりはるかに高値で買わされるなどの被害が出ています。

品物を見せて売りますから違法とは言えず、はじめに名前を書かされるので、現金をもっていないくても、あとで集金するというやりかたで、「買います」と言ってしまう

と、とり返しがつきません。お互いに注意して、悪徳商法にかならないように気をつけましょう。

この商法の特徴は

▽入場者は入場券をもった主婦だけに限り、一回きた人

には、さらに数枚の入場券を渡して知人にくばらせる。▽きめられた時間に集まった人を入場させ、会場は切切つて、途中の出入りをさせない。

▽消費者の信用を得るために、会場は、しっかりした場所をえらぶ。

などです。きれいな入場券、知人がトクをしたはなしなどにつられると、とんでもない買いものになりかねません。あたりまえのことながら、「買物は計画的に」「うまいはなしは結局トクにならない」ということをもういちど考えたいものです。

老人の居室整備に 資金が貸付になります

受付期間 10月16日～11月30日

老人福祉の増進をはかるため、老人専用の部屋を整備する必要があるが、自力で整備を行なうことが困難な方に対して、その資金を次により貸付けることになりました。

貸付けは昭和49年4月1日から始められますが、受付は10月16日から11月30日までですから、貸付けに対する相談はこの期間を利用してください。

◎貸付けの対象者

資金の貸付け対象となる方は、鷹巣町内に居住し、60歳以上の老人と同居する親族です。

◎貸付けの限度額

1戸当たり 50万円以内

◎貸付けの条件

- (1)貸付け利率…年2%
(据置期間中は無利子)
- (2)据置期間…1年以内
- (3)償還期間…据置期間後9年以内
- (4)償還方法…元利均等年賦償還
- (5)延滞利息…償還期日を経過した

日から、年10.75%の割合を乗じた額

◎貸付けの申請

資金の貸付けを受けようとする方は、申請書(役場福祉課)に次の書類を添えて提出していただきます。

- (1)申請者、保証人の所得および資産に関する証明書
- (2)工事見積書
- (3)老人居室整備計画平面図

◎居室の規模条件

- (1)居室の面積…老人1人の場合はタタミの部分が9.9㎡、老人2人の場合はタタミの部分が13.2㎡
- (2)建築基準法、消防法等に適合すること。
- (3)居室は1階とし、日常生活に支障ないよう便所、洗面所を置き、通風、採光、等に留意すること。

◎申し込み受け先

鷹巣町役場福祉課

出かせぎ特集

出かせぎを計画されている方は本人も家族も安心して行かれるよう、次の事項には充分心がけてください。

出かける前に

- ①働き先を決めるときは、出かせぎ相談所に相談し、必ず職業安定所の紹介を受けよう。
- ②昨年働いた事業所へ、今年も働きに行く場合でも、出かせぎ相談所に、届けて行か、または職業安定所へ申し出て、就労条件等を確認

秋の出かせぎの求人説明と採用選考のお知らせ

秋田県では、このたび関東、中京地区から職安や求人事業所の方々を多数招き、秋の出かせぎを希望されるみなさんに対する求人説明と採用選考を行なう会を、求のとおり開くことにいたしました。

開催月日 昭和48年10月24日(水)
開催時間 午前9時～午後3時
開催場所 鷹巣町役場三階大会議室

ことしも、早めによりよい出かせぎ先を決めるよう、お互いに誘い合ってこの会においてください。

なお、グループの場合は、リーダーの方が代表しておいでになっても結構ですが、グループ内の氏名、年令、住所を記入した名簿を持参してください。

出かせぎにあたっては、必ず出かせぎ互助会への加入と、出かせぎ労働者手帳の交付を受けてください。手続き先は、役場商工観光課内の鷹巣町出かせぎ相談所となっています。

健康診断について

- ③でもらいましょう。できるだけ同じ部署または町の人とグループをつくり、同じ事業所に就労するようにつとめましょう。
- ④募集人から勧誘を受け、労働条件を口約束だけで就労したときは、あとで苦情の出る原因になります。就労することを決める前に、文書できちんと雇入契約をしておけば、あとになって「話しが違ふ」というようなことも防げます。文書による契約をするようにしましょう。

出かせぎ者にとって健康であることが一番大切なことです。しかし、就労期間が短いことなどの理由で無関心になりがちです。せつかく現地に赴任しても十分な働きも出さないようでは事業主、本人双方とも不幸ですから就労前に健康診断を受けてください。町では、出かせぎされる方に無料で健康診断を受けられることにしています。無料診断券は、役場商工観光課にありますのでご利用ください。

国保の被保険者が出かせぎするとき

- ①出かせぎ先の事業所が健康

保険の適用事業所であるときは、出発前に役場で「国保の被保険者資格喪失届」に、「被保険者証」を添えて、資格喪失の届出をしてくださいます。そして出かせぎ先の会社で健康保険、または日雇労働者健康保険等に加入する手続きをしてもらってください。

出かせぎした本人が世帯主のときは、郷里に残っている家族のために「遠隔地健康保険被保険者証」の交付を会社から手続きしてもらい、家族のために送ってやってください。

②出かせぎ先の事業所が規模が小さくて健康保険が適用されていないときは、国保の資格のまま出かせぎすることになります。

しかし、この場合本人が家族と離れてしまうので、出かせぎ者は役場から国保の「特被保険者証」の申請をして、家族とは別に「国民健康保険特別被保険者証」を持って出かせぎに行ってください。

この場合都合によって出かせぎの期間を延長するときは、あらかじめ留守家族や役場に連絡して、保険証の再交付を受けなければなりません。

(注意)

出かせぎする人は特別の理由がある場合を除き、就労する事業所の健康保険に加入

入することになりますので、国保は除外されます。(国保以外の保険が優先です) 出かせぎする人は就労する事業所の健康保険に加入すると、病欠等ときは十割給付を受けられますので、安心して働けます。

国民年金と厚生年金

八家族を国保に残しておく、保険の掛金が二重に負担することとなります。

二会社の健康保険に加入するときは、本人が世帯主である場合はその家族も加入できますので申請してください。

日本の国民は必ず何らかの年金に加入することが建前となっております。たとえば、職場で働いている人は厚生年金とか共済組合の年金制度に加入し、それ以外の人は国民年金に加入することになります。

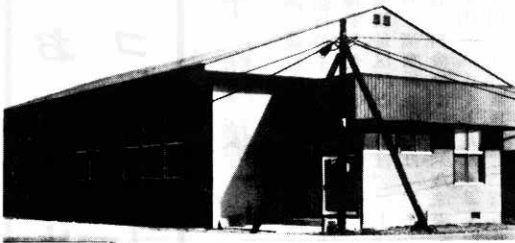
に加入した場合には、国民年金を一時やめることになり、帰って来たときは、再び国民年金に加入しなければなりません。

国民年金を一時やめるときや、再び国民年金に入るときの手続きは、役場の国民年金係で取扱っていますので、必ず届出は済ませようにしてください。

①一人の人が二つの年金制度に同時に加入することはできませんので、あなたが出かせぎ先の職場で厚生年金

②もし、厚生年金と国民年金の両方の保険料を納付した場合は、国民年金の保険料は返すこととなりますので、出かせぎ先の職場から、厚生年金に入っていた期間とか、厚生年金の記号番号について証明をもらい、役場の国民年金係へ届けてください。

③このようにして、国民年金や厚生年金などを行なった人、来たりした人については、加入していた年金制度の期間をつなぎ合わせて二十五年以上(高令者は、年令に応じて期間が短縮される)あれば六十歳(国民年金は六十五歳)から、通算老令年金がそれぞれの制度から支給されますので、老後にそなえ、国民年金の届出や、保険料の納付については常々心がけるようにしてください。



完成した武道館

武道館が完成

今後の活躍を期待

柔道場と同じ広さの剣道場、それに事務室、更衣室、シャワー室などが設けられております。

鷹巣中学 同武道館で、このほど大館北秋中学校新人柔道大会が開かれましたが、他市町村から参加した生徒や先生から素晴らしい施設だとうらやましがられました。
武道館は、木造モルタル四百六十坪、二、八平方坪、総工費一千二百四十三万円、内部は、九十八畳敷の

花だんコンクール

田中・小森に優秀賞

鷹巣町生活改善集団連絡協議会(中島道枝会長)では、明るい農村をめざし、生活環境を美しくしようと、ことしから町内の各生活改善グループに呼びかけ、花だんづくりをしていきましたが、このほど丹精こめて育てた花だんコンクールを行いました。審査には長崎公民館長、農



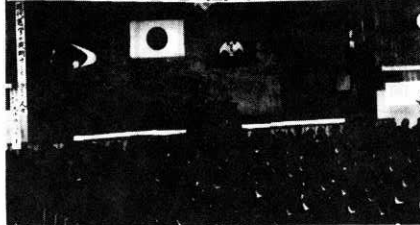
▲みごとに手入れされた花壇と生活改善集団会員

鷹巣農林高校六十周年 伊勢堂の森も面目一新

業改良普及所職員などがあたりましたが、結果は優秀賞に田中・小森の二グループ。
県立鷹巣農林高校(大坂信輔校長、生徒六百十九人)の創立六十周年記念式典が、九月二十七日同校体育館において行なわれました。
同校は、古い伝統を誇る名門実業校として、これまで当町は勿論、県内外に一万二千二百八十四人の人材を送り出しております。

校舎が建っている伊勢堂の森は、ここ数年間で校舎をはじめ各教育施設が近代化され学びの殿堂にふさわしい威容を誇っています。
当日は、同校出身の秋田大学医学部長九島勝治氏の講演が行なわれましたが、式典に

祝創立60周年記念式典



上舟木・脇神・川口・黒沢・綴子若妻・坊沢の六グループに努力賞が贈られました。

国際研修生募集

参加した同窓生は六十年の歩みを回顧。また、在校生は先輩の築きあげた歴史を体し、この年輪の上に新しい一歩を積み重ねようと、覚悟をあらたにしています。
国際青年交流委員会では、昭和四十八年度最後の派遣生を募集しております。
研修派遣コースは、次のとおりです。
(1)ハワイとアメリカ西海岸の家庭滞在 12月22日～1月

鷹巣地区に交通安全母の会を結成 年内に連絡協議会を組織

鷹巣地区に交通安全母の会が、このほど結成されました。

交通安全母の会は、交通安全総ぐるみ運動の一環として、女性の持つ特性を生かして事故防止にあたることを目的に組織されたものです。
結成大会では、お互いに交通ルールを守り、心をあわせて交通事故をなくし、明るい家庭と町づくりのため①子どもと老人を交通事故から守る②飲酒運転をさせない③交通安全について家族ぐるみで話し合うことを実践するなどをきめました。
また、交通安全母の会は七

- 10日
 - (2)ロンドン近郊家庭滞在と自由旅行 12月17日～1月8日
 - (3)デンマーク家庭滞在与自由旅行 12月17日～1月8日
- 締め切りは、十月三十日までで、申し込、問い合わせともに、秋田市山王二丁目一番四十号 国際青年交流委員会事務局となっております。

漁業センサス 十一月一日から

この調査は、漁業の生産構造、就業構造等を明らかにすることを目的とする調査です。本町の対象は、内水面漁業調査(主に鯉の養殖)と、河川漁業調査(小猿部川漁業組合 七日市地区)について調査されます。
調査対象世帯には、調査員が訪問しますので、もれなく申告し調査にご協力くださるよう、お願いします。



座、坊沢、沢口、七日市地区には既に結成されており、未結成の榮、綴子地区も十一月中には結成される予定になっているため、町交村協では年内に町全体の連絡協議会を組織、交通事故撲滅をはかることとしております。

秋季定期清掃を実施 清掃で美しい環境づくりを

秋の定期清掃検査を次により行ないます。
今回はとくに●住宅内外および住宅地周辺、空地のゴミ等の一掃 ●ねずみやゴキブリなど日常駆除されない発生源の除去 ●家畜飼育世帯は特に清掃消毒の実施などに力を入れてください。
また、清掃によるゴミは絶対河川等に投棄しないでください。

秋季清掃検査日程表

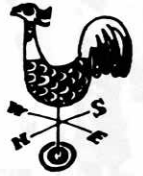
月	日	曜日	実施町内名
10月	20日	土	伊勢町 東横町 森館町 舟見町
	22日	月	西横町 仲町 大町 学校通
	23日	火	旭町全域 三吉町 桜木町
	24日	水	太平町 北新町 西仲通 花園町 栄町 元新町
	25日	木	東西住吉町 米代町 末広町 松葉町 新松葉町
	26日	金	東仲通 あけぼの町 駅前 福住町
	27日	土	舟場 材木町
	29日	月	南鷹巣全域
	30日	火	坊沢全域
	31日	水	七座全域
11月	1日	木	栄全域
	2日	金	松原 田子ヶ沢 小田 大堤 昭和 向黒沢
	5日	月	綴子上町 下町 岩谷 二本杉 綴子大畑
	6日	火	糠 沢 高野尻 高野尻団地
	7日	水	掛泥 田中 南、新田中
	8日	木	明利又 松沢 黒森 三の渡 与助岱 葛黒 門ヶ沢 大畑 中畑 妹尾館
	9日	金	上記以外の七日市全地区全域
	10日	土	湯の岱 坊山 四渡 中屋敷 上野 高森岱
	12日	月	上記以外の沢口地区全域

予防接種

満三歳以上全年令を対象に、一回目のインフルエンザ予防接種を行ないます。

鷹巣地区以外の方は、二十四日、鷹巣地区の方は、二十五日。料金は、三、六歳未満は百円、六、十五歳未満は五十円、十五歳以上は二百五十円となっておりますが、生活保護世帯は無料ですから、係

お知らせ コーナー



この欄はあなたへの通知です。かならず目をとめてください。

に申し出てください。時間は、いずれも午後一時三十分から午後三時まで役場で行ないます。

キノコとり ご注意!!

鷹巣警察署

キノコとりは、比較的深山に入り、しかも単独行動が多いことから道に迷って遭難する事故が非常に多くなっております。キノコとりに行く人

は、必ず次のことを守ってください。
○秋の天候は変わりやすいので、天気予報に注意し、悪天候の時は中止しましょう。
○万一の事故を考え、携帯食糧を準備して行きましょう。
○地理、その指示に依り、行動はやめましょう。
○合図用として警笛、懐中電燈をもち、道に迷った時はあわてずに自分の位置を知

市民大学講座

一般婦人・高校生を対象に、着付の講座が開かれます。講座日程は次のとおりですが、くわしくは町教育委員会または寺田服装学院へお問い合わせください。
11月10日、和装知識と下着について

慶弔だより

9月16日～9月30日
誕生おめでとうございます
島山宏明(義征長男) 南鷹巣
高橋善人(善郎長男) 下町
伊藤正樹(正良長男) 坊沢
齋藤英子(英博長女) 下町
木村未知子(秋雄二女) 学校通
湊真由美(広美長女) 学校通

17日 現代に合わせた普段着の着付(半巾帯)
24日 帯の結び方(名古屋帯)
12月1日 外出着の着付と袋帯の結び方
時間は、いずれも午後一時三十分から三時三十分までとなっております。

おくやみ申しあげます
佐藤 あや(55) 花園町
成田 ふさよ(78) 栄町
平田 ミサ(71) 四渡
堀部 ヨシ(77) 葛黒
堀部 マサ(74) 福住町
寺田 ヨシ(74) 福住町
藤島 キク(58) 桜木町
米川 角二郎(77) 上町
佐藤 イソ(78) 栄町
島山 与七(73) 三ノ渡
長谷川 伊助(73) 駅前

二人の前途を祝福いたします
佐藤高陽(晴男長男) 西住吉町
神成昭仁(仁一郎長男) 小森
藤島千賀子(武彦長女) 下町
工藤聡吉(京一長男) 北新町
寺田 良美 大町
若松 しげ子 森吉町
佐藤 広志 宮城県
成田 ユキ子 新旭町
花田 栄衛 掛泥
中島 裕美子 川口
九島 秀男 栄町
山田 千代美 藤株
河田 勇美 太平町
山田 典子 大館市
会田 久男 埼玉県
武田 恵美子 与助岱
岡田 憲幸 大阪府
堀部 ひろみ 南田中
戸島 操 今泉
小塚 良子 堂ヶ岱
工藤 重隆 二ツ井町
本城 貞真 藤株
堀部 文男 あけぼの
白沢 美佐子 森吉町