

広報



たかのす

昭和44年5月14日 第3種郵便物認可(1部10円)

編集と発行 鷹巣町役場総務課広報係

☎(2)-1111

発行日 毎月1日・15日

印刷所 榛秋北新聞社

広報紙は、行政協力員を通じて全世界に配布しています。届かなかったり配布が遅いときは、総務課秘書係へご連絡ください。

No.261・4・15



ワイイ春だよ！
(竜森小学校で)

暖冬、冷春と、一時はどうなることかと心配されましたが、4月の声をきくと寒さも峠を越し、暖かい地方からは花の便りもきかれます。

ここ竜森小学校の児童たちは、新学期に胸をふくらませながら元気に校庭をかけめぐり、土の感触を楽しんでいました。

役場機構改革

福祉と公害の体制強化

四月一日付けで人事異動

課等設置条例の一部改正が三月定例会で可決になり、福祉課の新設、収納課の廃止がきまりましたが、町では、これにともない係など一部機構と事務分担の改正を行なっていました。

また、機構改革にともなう人事異動を四月一日付けで発令しました。

こんどの機構改革は、福祉行政需要に対応するために福祉課を新設し、町民課福祉係と収納課年金係を包含、各種年金、生活保護、保育園などの児童対策、老人医療など、福祉行政の窓口を一本化、また、問題化したところある公害に対処するため公害環境係を保障衛生課に新設、町民課には交通消防係を、総務課では秘書係を廃止、広報係を新設しました。この機構改革により、福祉関係の窓口は福祉課に一本化され、これまで秘書係で事務を取扱っていた交通共済など交通関係事務は、交通消防係に、秘書業務については広報係に包

新しい役場機構図



- ▽広報係長(秘書係主事) 松尾健正
▽庶務係主任(町民課戸籍係主事) 畠山トシ
▽管財係主任(収納課徴収係主任) 長岐鶴雄
▽同主任(同主任) 戸島徳三
▽広報係主事補(庶務係主事補) 畠山恵美子

- 主任 戸沢進
▽衛生係長(清掃係長) 畠山三郎
▽公害環境係長(衛生係長) 藤島米治
▽同主任(総務課主任) 長岐貴代志
▽同主任(清掃係主事) 高坂勝雄
▽同主任(綴子公民館主事) 成田健三

- ▽同主任(同主任) 成田年男
▽同主任(同主任) 成田修平
▽同主任(同主任) 成田年男
▽同主任(同主任) 成田修平
▽同主任(同主任) 成田年男

- ▽財政係長(財政係主任) 成田多千雄
▽財政係主事(収入役室経理係主事) 佐藤光悦

- ▽同主任(同主任) 成田年男
▽同主任(同主任) 成田修平
▽同主任(同主任) 成田年男

- ▽同主任(同主任) 成田年男
▽同主任(同主任) 成田修平
▽同主任(同主任) 成田年男

- ▽町民課主任(健康課監理係主任) 若松アイ
▽戸籍係主任(総務課庶務係主事) 佐藤礼子
▽交通消防係主任(総務課秘書係主任) 野呂亀吉
▽交通消防係主事(総務課秘書係主事) 山野内恵子

- ▽同主任(同主任) 成田年男
▽同主任(同主任) 成田修平
▽同主任(同主任) 成田年男

- ▽同主任(同主任) 成田年男
▽同主任(同主任) 成田修平
▽同主任(同主任) 成田年男

- ▽課長(収納課長) 桶部政憲
▽福祉係長(町民課福祉係長) 神成昭弘
▽同主任(総務課主任) 成田憲英
▽同主任(町民課福祉係主事) 武藤公祐
▽同主任(同主任) 五代儀節
▽同主任(同主任) 寺田公平
▽年金係長(収納課年金係長) 米倉正治
▽同主任(同主任) 長崎京
▽同主任(同主任) 成田修平
▽同主任(同主任) 成田年男

- ▽同主任(同主任) 成田年男
▽同主任(同主任) 成田修平
▽同主任(同主任) 成田年男

- ▽同主任(同主任) 成田年男
▽同主任(同主任) 成田修平
▽同主任(同主任) 成田年男

町立保育所保母任用候補合格者

- 藤島幸恵 河田美智子 長崎美津子 佐藤悦子 高坂元子 千葉洋子

町長日誌

- 3月16日 3月31日
16日 県立鷹巣専修職業訓練校卒業式
17日 農免道路会議
18日 綴子小学校卒業式
19日 綴子小学校岩谷分校卒業式
20日 綴子小学校卒業式
20日 町長面会日

議会日誌

- 3月16日 3月31日
16日 総務常任委員会
17日 業経済、土木各常任委員会
19日 総務、教育民生、産業経済各常任委員会
20日 総務、教育民生、土木各常任委員会
第十四回公害調査特別委員会
21日 教育民生常任委員会
23日 本会議(三月定例会閉会)
26日 鷹巣橋バイパス架橋
27日 陣場岱農免道路開設
陳情(県庁) 議長

竜森へき地館 西児童館 保育所あたらしくスタート

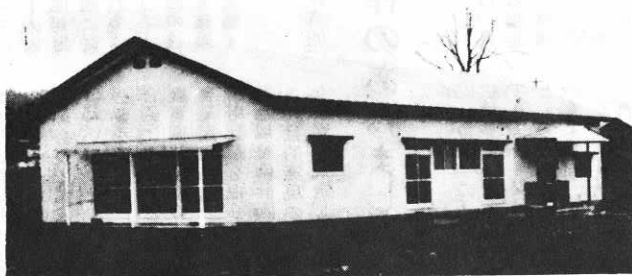
＝竜森には老人室も設ける＝



▲竜森へき地保育所



▶竜森へき地保育所では3月29日喜びの竣工式を行いました



▲西児童館保育所

○…竜森へき地保育所は、これまで簡易保育園として旧竜森中学校の一部を使用していましたが、四月から町立の保育園とするため工事をすすめていたもので、新装なった保育所は、木造平家建二百五十二・八四平方、工事費六百

十万八千円、老人室も併設されており、保育収容人員は三十名となっております。保育園は山を背景に静かな環境とマッチした美しいたたずまいをみせています。○…西児童館保育所は、地域住民の強い要望もあり、昨年

▼…昨年の十一月以来、工事に着手していた
▼…竜森へき地保育所と西児童館保育所が三月
▼…二十五日に竣工、竜森へき地保育所は四月
▼…七日に、西児童館保育所は四月十日にそれ
▼…それぞれ入園式を行ない、あたらしくスタート
▼…しました。

の十二月六日から工事をすすめていたもので、木造平家建二百十四・八三平方、工事費五百七十二万円で完成。収容人員は五十五名となっております。内部構造なども保育所としては充実しており、高坂タミ園長のほかに、このほど町の保母資格試験に合格した三名の保母さんによって四月十日にあたらしくスタートしました。



▲西児童館内部(左側が保育室)

農業振興地域制度 ただいま農振地域指定申請準備中

今後の農業を振興する地域を定め、この地域にある農用地（農地）等として利用する土地の区域および用途区分を明らかにするとともにその区域を総合的に農業の振興施策をすすめる。農業振興地域指定について、町では、八月末までに農地利用計画原案の作成と現地説明をおわり、明年三月までに整備計画の認可を得るよう準備をすすめておりますので、その内容についてお知らせします。

農業振興地域制度のねらい

なぜこの制度が必要か

日本の経済は世界にも例がないほどの成長を遂げ、農業部門にも著しい影響を与えています。とくに農村からの人口の流出や工業開発あるいは交通網の発達は無秩序な潰廃や土地利用度の低下さらには農業経営の粗放化を生みました。住宅や工場の乱脈な農地への浸蝕は農作業の能率の低下だけでなく、水路、農道などの農用施設の破損、日照のしゃへい、都市汚水の圃場への流入、経営意欲の減退など、農業にとってまことに憂慮すべきさまざまな問題を引き起しています。

しかも、こうした事態がいまや都市近郊から次第に農村地域へと波及の歩を早めています。すでにご承知のように、生産性の高い規模の大きい農業経営によって、他産業並みの所得を確保し、国民食糧を安定的に供給することが農業基本法の掲げる農政の基本目標です。

これまでも国は各般の農業振興施策を通じてこの目標達成に努力してきました。しかし、今後の農政の立場からすれば、以上のような都市化の波にも十分に對抗し得る魅力ある農業地域を作りあげ、これを守るための新しい対策が必要とされます。

そこで農業振興地域制度は、まずもって今後とも農業の振興を図るべき地域を明らかにしたうえで、その地域の諸条件に応じた土地の農業上の利用計画、土地基盤の整備、農地保有の合理化及び農業近代化施設の整備にわたる総合的な計画を立てこれを推進することを期しています。

また、農地を虫喰いに潰すような都市の拡散は健全な都市形成の見地からも解決を要する切実な課題となって新都市計画法が施行され、市街化区域、市街化調整区域の設定などが行なわれこのことになりました。しかし国土全体の合理的な土地利用は農業の利用と都市の利用とが相互に調整され、同時に進められては

従って、この制度は次のようなことをねらいとしています。

この制度のねらい

一、国土資源の合理的利用という見地に立つて、農業以外の土地利用との調整を図りつつ、農業生産の基盤となる農用地を十分に確保すること。

二、農業生産の近代化を図るための必要な条件を備えた農業地域を保全し、形成すること。

三、土地の農業上の計画的利用、農業生産基盤の整備、農地保有の合理化及び農業近代化施設の整備にわたる総合的な計画を樹立し推進すること。

四、計画は、各地域の立地条件に応じ、県と町が計画主体となり、地域農業者の意向を反映した自主的計画として定めること。

五、計画の主要な項目として、農用地として利用しよ

うとする土地の区域とその区域内の土地の農業上の用途区分を定める農用地利用計画を立て、その計画に従った土地の利用がされるよう必要な措置を行なうこと。

六、地域の総合的計画の達成のために、国の農業施策を総合的、計画的に実施すること。

この法律は自然的、経済的

この法律のあらまし

振興地域の指定

農業振興地域の指定は、県知事が基本方針の定める指定基準等に基づいて、町と協議のうえで指定します。その際、指定を受ける地域は、その地域内に農用地等として利用すべき相当規模の土地があること、農業上の利用を推進することが必要であり、かつ農業経営の近代化の見込みが確実であること、都市計画法による市街化区域でないことなどの要件を備えていることが必要とされます。

ことが相当なものについては、広域整備計画を定めることができます。整備計画では、主として次のような諸計画を定めます。

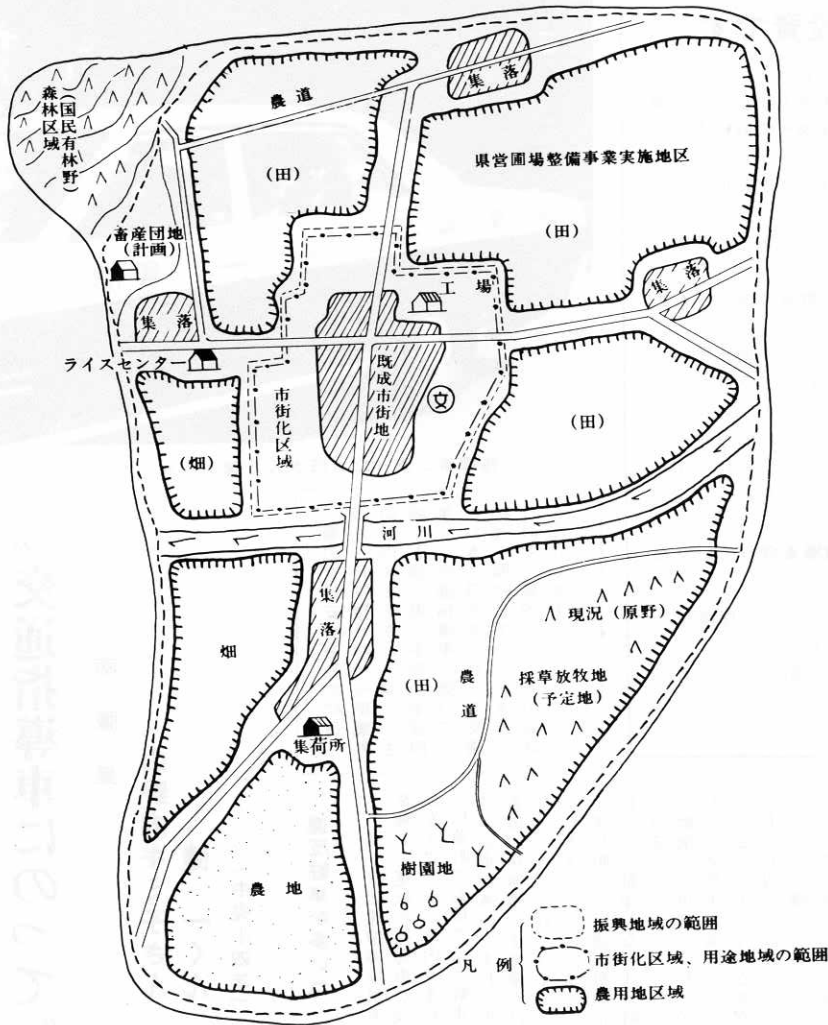
ア、農用地等として、将来とも農業上の利用を図っていくことが必要な土地の区域と、その区域内の土地の農業上の用途区分を定めた農用地利用計画。

イ、圃場、かんがい排水施設、農道、農地保全施設等の整備、農用地の造成等農業生産基盤の整備開発に関する計画。

ウ、経営規模の拡大、農用地の集団化等のための売買、賃貸借など農地保有の合理化のための農用地等に関する権利取得の円滑化に関する計画。

(五面につづく)

農業振興地域想定図



エ、農業機械の導入、各種の共同利用施設等農業近代化施設の整備に関する計画。

農用地利用計画に関する措置

ところで、整備計画のうち

の農用地利用計画については、次のような措置が定められています。

ア、町長は、農用地利用計画に従った土地利用がなされていない場合には、計画通りの利用をなすべき旨の勧告をすることができます。

イ、勧告を受けて、これに従わないときは、町長が指定する者との間で、権利の設定移転について協議をしよう、重ねて勧告をすることができます。

ウ、さらに、この協議がととのわないうときは、町長の指定を受けた者は、知

事にその調停を求めることができず。

エ、農地法による転用許可に関する処分も、この農用地利用計画に即して行なわれず。

オ、このように、農用地利用計画は他の計画とは異なり土地の利用を制約す

ることになりますので、計画案があらかじめ一定期間縦覧に供され、これ

農業振興地域になると

国の補助事業や融資事業が集中的に行なわれます

農業振興地域は、今後の農業振興の基盤となる地域です

から、国の農業に関する施策は、農業振興地域整備計画に基づいて、総合的に集中して実施されます。とくに、土地基盤の整備や農業近代化施設の整備など、その実施の効果が長期にわたる施策は、原則として農業振興地域だけで行なわれることとなります。

また、実施の効果が短期的なものや、個々の農業経営を対象とする施策も、農業振興地域で優先的に実施されます。なお、農業振興地域の指定が全国を巡るまでの間は、農業振興地域整備基本方針で明らかにされた「予定地」で、これらの農業施策が実施されることとなります。

税制上の優遇措置がとられます

農業振興地域整備計画に基づいて行なわれる農業委員会のあつせん、町長の勧告、知事の調停によって農地等の譲

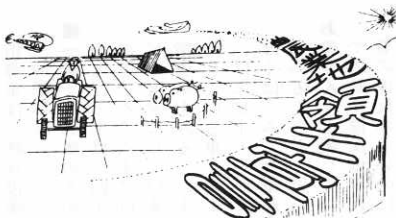
に対して土地の権利者は、異議を申し出ることができません。

り渡しがなされたときは、譲り渡した者には譲渡所得税を取得した者には登録免許税をそれぞれ軽減することとなります。

また、農業振興地域で行なわれる農地等の買換えについては、課税の繰り延べ措置が認められることとなります。

国有財産の利用が促進されます

国は、必要によっては普通財産の譲り渡したまたは貸付けをすることともに、積極的に国有林野の活用を図るよう努めることとなっています。



—農業振興地域をあきらかにする—

保険税はみなさんの健康投資です

国保被保険者のみなさんお元気ですか、昭和47年度国民健康保険事業もいよいよ決算期が迫ってきましたが、保険税の収納率が低くなっております。それにもかかわらず、みなさんのつかった医療費はどんどん伸びていきます。みなさんが、医者窓口で支払って行くのは医療費の3割分だけで、あとの7割は国保から支払っているのです。

保険税は、みなさんの医療費を支払うためのものです。

このように、医療費の支払いが増えているのに保険税の滞納が多くなれば、それだけ入ってくるはずの収入が少なくなるため、借金して医療費を支払っていかねばなりません。借金をすれば利息がかかり、それが次年度の保険税にはねかえするという悪いくらかえしをつづけることとなります。

保険税は、みなさんの健康を守っていくための健康投資なのです。

家族みんなで協力しあいながら、保険税の納め忘れのないようにつとめましょう。それが、健康な家庭、明るい町づくりのもとになります。



指導車に乗ったお母さんと健一くん

交通指導車にのって

南鷹巣

山野内キミ子さん

健一くん

(中央小四年)

春の交通安全運動の初日、四月一日午後一時から南鷹巣山野内キミ子さん(34)主婦と健一君(中央小学校四年)に交通指導車に乗っていただき「母と子の目」で交通状況を取材していただきましたので、車内の二人の会話を紹介します。

違反駐車が多いね

午後一時交通指導隊員木村常蔵さん運転の指導車が役場前をスタート、市内をまわる。松葉町でお母さん駐車をしている車が多いですね、歩行者用の路側帯にまで車がいりこんで、これでは歩くことができませんとふまん。

米代町では、違反駐車に木村さんが駐車しないよう呼びかける。

駅前で、母親のつれた子どもが、突然車の前にとびだしてくる。あぶないなあ。あのお母さんはちゃんと守ってる。健一くん

歩道を三歳ぐらいの女の子どもをつれたお母さんが、子どもの右手をしっかりと握って歩いていきます。

横断は手をあげて

私、毎日の買物で信号機のない道路を横断しておりますが、いつも車がとまってくれなくて困っているんで

すー(お母さん)

「車を運転している人も困るんです。道路をわたるのか、わたらないかわからないので結局とまらないわけです。横断するときは、手をあげて待ってください、そうすると車は止まりますよ。こういう動作は、お母さんがたより子どもさんのほうがしっかりしてます。」という木村さんの説明に苦笑い。

指導車は坊沢を通って国道7号線へ。

坊沢では、子どもが道路で遊んでいるのをみて心配そうに健一君「国道7号線にはいると車も多くなり、スピードをだしている車に、あれはみんな違反だね」とフマン顔。

自転車は左側を一行に

指導車は今泉でUターン、深閑付近で、サイクリングしていた中学生が、左右よったり曲ったり、自転車が大好きだという健一くん、心配そ

再び市内へ、

ふざけ歩きはやめよう

市内の小路にはいると、若いひと四五人が、ふざけ歩きをして車のきたのがわからない。

「あんな歩きかたは、車の人もめいわくね(お母さん)小学生のほうがちゃんとし

ているよ(健一くん) 指導車は、終点役場前に。二人の感想は、健一君「指導隊の人がおらなるところでは、四十、制限のところでは六十、以上のスピードをだしていました。指導車をみると六十、以上だしている車が四十、ぐらいにスピードをかえました。はくは、みんな車が違反しているんだなと思いました。お母さん混雑している道路での駐車違反、それに歩行者の違反の多いのにもおどろきました。

道路が車で占められ、歩く人が車の間をすすすお通り抜けているかのようにもみられます。運転者はもちろん、歩行者も、もつともっと交通ルールを学び、守る必要性を強く感じます。交通戦争は大会会だけでなく、私達のまちにもせまってきたーと思っています。というのが二人の感想でした。(文責 編集係)





「お花見」は29日から

満開は4月下旬ごろ？

花の季節を迎え、中央公園のさくらまつりが四月二十九日から五月五日までの七日間盛大に催されることになりました。

期間中は、民謡日本一ショー、ビール早飲み大会、ボートレース、釣り大会、清酒銘柄当大会など盛りたくさんの行事が予定されております。

観光協会本部(商工会)では天候の状態などから四月二十七日ごろが満開、五月五日ごろには花吹雪か葉桜見物になりそうだと推測しております。

鷹小百年誌

資料提供のお願い

鷹巣小学校PTA(成田真一会長)では、来年の創立百周年記念事業として「記念誌」を作ることに、次のような写真や資料の提供をお願いしております。

▽学校行事、記念行事、古い施設のおもいで▽教科書のうつりかわり▽子どもたちのうつつりかわり▽対外試合など含めたスポーツの歴史▽おじいさんやおばあさん、両親から聞いた児童の作文▽高等

す。期間中の行事は次のとおりです。

▽四月二十九日 民謡ショー
▽三十日 民謡ショー、ビール早飲み大会

▽五月一日 職場対抗民謡大会
▽二日 ボートレース大会
▽三日 民謡日本一ショー、清酒銘柄当大会

▽四日 釣り大会
▽五日 民謡日本一ショー、つり大会

科、青年学校、実科女学校などのこと。

資料や写真の提供は、鷹巣小学校百周年事業実行委員会へお願いします。

河田杯マラソン

第十一回河田杯マラソン大会は、四月二十一日(土)午後二時三十分役場前スタートで行なわれることになりました。(雨天決行)

競技は、中学生が四、高校生が八、で行なわれます。(コースは未定)出場希望者は、四月十八日



藤田さん、桜庭さん、大山さん

県総合製品受賞展示会

県主催の秋田県総合木製品展示会が、このほど秋田市立体育館で開催され、鷹巣町から出品した大山養治郎さんの「杉座テーブル」に秋田県家具建具商工業協同組合理事長賞、藤田与三郎さんの「応接間引違い硝子戸」に秋田県木工業協同組合連合会会長賞が贈られました。

また、塗装技術コンクール部門で桜庭鎌二さんの「杉板塗装」に秋田県杉和家具協同組合理事長賞が贈られました。

まで教育委員会社会教育課に申し込みください。

車は点火時期調整を四月三十日まで

道路運送車両の保安基準の一部改正により、四月三十日まで「点火時期の調整」を実施することになりました。これは大気汚染の原因となっている排気ガスを減少させるためのもので、早急に調整してください。

調整後の自動車は排気量が千八百ccをこえる乗用車にあつては、昭和四十九年十二月三十一日まで、その他の自動車にあつては昭和五十年三月三十一日まで排出ガス減少装

置を設置しなければなりません。(軽自動車を除く)

国民年金広報で優良賞を受ける

広報紙を通じて国民年金をどう位置づけ、住民にとってのうにPRしているかを中心に過去一年間の発行紙を対象にした「第一回国民年金広報コンクール」が県国民年金委員協議会の主催で行なわれましたが、「広報たかのす」が優良賞に選ばれ、このほど賞状と記念品が贈られました。

天気予報

秋田地方気象台発表 概況 五月は高温晴天の日が多いですが、四月は寒暖の

変動が大きく一時不順な天候や内陸部では晩霜(四月下旬～五月上旬)のおそれがあります。つゆ入りは平年並(六月二十四日頃)の見込みです。なお、四月から六月は全般に少雨傾向が続くおそれがあります。

天気 五月(五月)大きな移動性高気圧におわれ晴天の日が多い見込みですが、一時発達した低気圧が日本海を通過し、風雨の強まる日があるでしょう。なお、四月下旬から五月上旬にかけて寒冷高気圧におわれおそ霜のおそれがあります。

降水量(五月)全般に平年並かやや少ないですが、ところによりやや多くなるかも知れません。

＝ゴミ収集について＝

旧町内のゴミ収集は4月30日まで週2回としていますが、引き続き7月31日まで週2回収集を行います。

ゴミの搬出にあたっては燃えるゴミ、燃えないゴミを区分し、指定された日に午前8時30分まで所定の場所に出してください。

ゴミ専用の紙袋を利用すると便利です。

旧町内清掃車運行日程表

至昭和48年7月31日まで

曜日	実施区域
月木	伊勢町、森館町、東横町、西横町、旭町、新旭町、学校通り、大町、仲町、舟見町
曜曜	南鷹巣、舟場、鷹巣小学校、鷹巣小学校給食室
日日	燃えないゴミの収集日
	5月8日(月)
	6月4日(月)
	7月2日(月)
火金	米代町、東旭町、西旭町、花園町、西仲通
曜曜	栄町、元新町、桜木町、三吉町、太平町
日日	あけぼの町、掛泥、古関、高野尻団地
	鷹巣公民館、児童公園
	燃えないゴミの収集日
	5月1日(火)
	6月5日(火)
	7月3日(火)
水土	材木町、駅前、福住町、東仲通、新松葉町
曜曜	松葉町、北新町、末広町、東住吉町、西住吉町
日日	田中、新田中、南田中、鷹巣中学校、北部給食センター
	燃えないゴミの収集日
	5月2日(水)
	6月6日(水)
	7月4日(水)

お知らせ



この欄はあなたへの通知です。かならず目をとめてください。

春季定期清掃検査の通知

春の定期清掃検査を次によう行います。

今回はとくに、下水や排水の清掃に力を入れ、どぶあけも実施してください。

また、清掃によるゴミは絶対、河川等に投棄しないでください。

(春季大掃除日程)

四月二十日 坊沢地区全域
四月二十一日 七座地区全域

四月二十三日 綴子地区全域
四月二十四日 七日市地区全域
四月二十五日 沢口地区(舟場を除く)

四月二十六日 栄地区全域
四月二十七日 鷹巣地区全域
四月二十八日 南鷹巣地区全域と沢口舟場

満一歳児未満の乳児医療費について

満一歳児未満の乳児医療費

の無料化について、町では昭和四十七年四月一日から実施しておりますが、この四月一日から従来の窓口での一部負担がなくなりました。役場で発行する証明書と健康保険証を窓口へ提出すれば、県内どこでもお金を支払わないで診察を受けることができますので、満一歳未満の赤ちゃんのいる方は、証明書を交付しますので役場保険衛生課衛生係までおいでください。なお、不明な点がありま

国保だより

佐藤齒科医院(開設者佐藤正孝)が昭和48年4月1日付で保険医療機関および療養取扱機関の指定を受けました。昭和48年4月1日からの診療は保険給付されますのでお知らせします。

内職相談日 変更のお知らせ

町では、内職の円滑化をはかるため四十六年から内職相談員を商工観光課内に駐在させ、内職のあつせん、苦情、

相談にあたっては、四月一日から、相談日を次のように変更しましたのでご利用ください。相談日は、毎週月・火・木の四日間です。

新町内協力員紹介

- ▽鷹巣地区
 - 旭町 千葉 福治
 - 新旭町 高橋 勝美
 - 南鷹巣 柏木 四良
- ▽七日市地区
 - 二組 長岐 清吉
 - 三組 和田 正一
 - 六組 中沢 豊一
- ▽沢口地区
 - 堂ヶ倍 小塚 武雄

慶弔だより

3月16日〜3月31日

誕生おめでとうございます

- 成田孝一(洋一長男) 今泉
- 斎藤孝(広夫長男) 大町
- 大川博正(六夫長男) 深関
- 富山寿子(恒長女) 福住町
- 長谷川考功(晃長男) 松葉町
- 今川万希子(治助長女) 糠沢
- 三國智子(信正長女) 仲町
- 小松敏美(正三男) 南鷹巣
- 成田寛人(昭次二男) 西横町
- 藤本育子(英夫二女) 松沢

- 佐藤大(宏長男) 西仲通
 - 松尾達也(修二男) 大町
 - 泉谷江美子(富雄長女) 舟場
 - 成田恒星(正宏長男) 末広町
- 二人の前途を祝福いたします

- 三沢 悟朗 仙台市
- 布田 のり子 品類
- 稲恒 正造 大向
- 成田 秀子 大向
- 小坂 剛 太平町
- 佐藤 久子 田代町
- 中山 幸子 掛泥
- 畠山 幸子 二ツ井

おこやみ申しあげます

- 長岐 ハナ(86) 七日市
- 佐藤 フヨ(85) 妹尾館
- 佐藤 茂男(31) 小森
- 三沢 清(43) 田中
- 佐藤長治郎(73) 吉ヶ沢
- 小松吉五郎(66) 上町
- 富田庄之助(79) 学校通
- 本城谷永吉(73) 太平町
- 九島留五郎(57) 栄町
- 宮腰 豊吉(79) 品類

たばこは町内で買います