

広報

◆編集と発行 鷹巣町役場総務課広報係

☎(2)一1111

◆発行日 毎月1日・15日

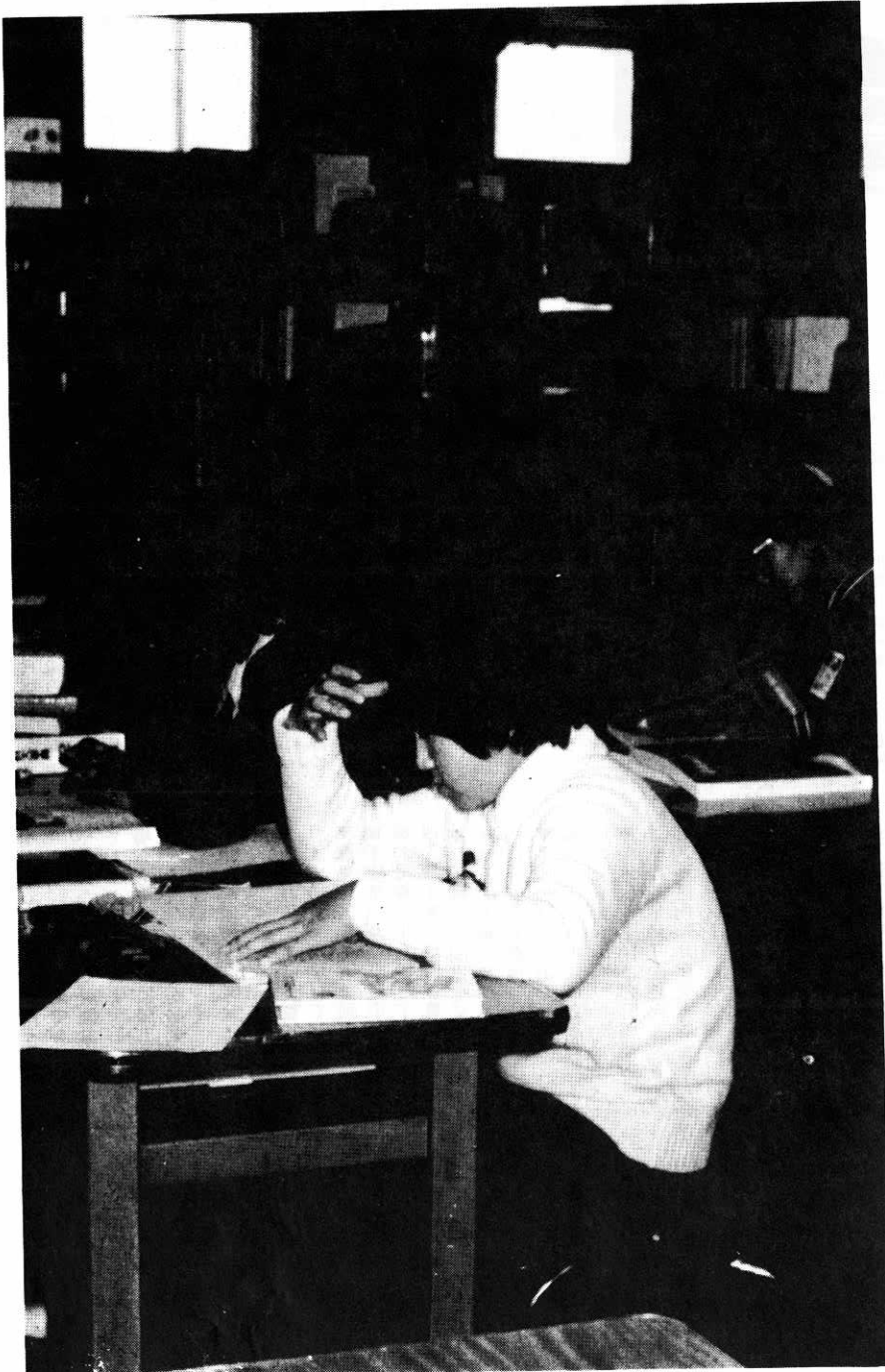
◆印刷所 株式会社北新聞社

〈町民憲章〉

緑を育て 環境をよくし
美しい町をつくります。

すのたか

No.306・50・2・15



受験シーズン

健康管理に注意を!!

二月という月は俗に「逃げ月」といわれるほど、日のた

つのが早く、あつという間に過ぎてしまいます。お子さんのいるご家庭では、進学卒業あるいは就職といった、気ぜわしさ。とくに進学のお子さんにとっては、上級学校への受験勉強だけでなく、卒業の受験ともかち合っていますので、お子さんの神経はますます

す高ぶるばかりでしょう。ここ鷹巣公民館付属図書館には連日、受験勉強などでお訪れる人たちで、館内にはピリピリとその真剣さが体に伝わってくるようです。昨年、文部省の調査した進学率は、高校へ九〇・七%、大学へ三四・七%といわれま

す。秋田県の高校入試は三月十一日、進学を希望する生徒は志望校も決まり、それぞれ最後の追い込みに懸命のことと思いますが、家庭では、お子さんの健康管理に充分注意してあげてください。(写真は、公民館付属図書館で)

□ 秋田—鹿角短絡路線 □

小森、比内線の活用きまる

＝町にも大きな経済効果＝

▼…… 秋田、鹿角短絡線建設期成同盟会の臨時総会が、去る一月二十二日秋……

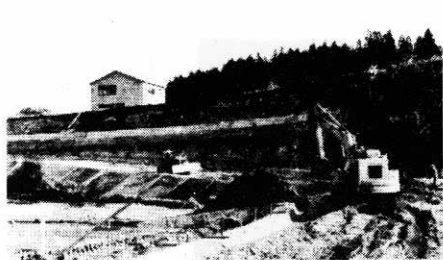
▼…… 田市で開かれ、短絡路線として本町が要望していた県道小森より比内線の……

▼…… 活用がきまりました。

▼…… これにより、路線の整備拡充が早まり、沿線部落はもちろん、産業道……

▼…… 路としても本町に大きな経済効果があるものと期待されます。

秋田、鹿角短絡線建設期成同盟会は、鹿角市を通る東北縦貫自動車道の鹿角インターチェンジと、秋田市を結ぶ短絡線の早期実現をめざして、昨年八月、秋田市以北の市町村で結成していました。が、路線設定については、各町村にいろいろの懸念もあり、どのコースをとるか注目されてきました。



▶着々整備がすすむ小森より比内線。写真は、一〇五号線から同線への取付け工事（小森）

小阿仁村を通過、米内沢から小森まで一〇五号、小森からは、県道小森より比内線、扇田から鹿角市八幡宮長館までを、県道比内より宮川線で結ぶ全長百三十、五、現在の国道七号線を利用して、能代へ大館を

農振法 農用地区域の

転用は事前協議を！！

本町の農業振興地域整備計画は「農業振興地域の整備に関する法律」（農振法）に基づき、町が整備計画を策定し、四十九年三月三十日をもって県の認可を得ています。農振法についてはすでに広報でお知らせしておりますが、今回はとくに農地転用などについてお知らせいたします。

農振法は、ご承知のように農地が無計画につぶされるのを防ぎ、今後とも農業の振興と農業生産を図る農用地区域と同区域から除外されたその他の区域を非農用地区域に分け、計画的な土地利用がな

されるような必要な規制が設けられているわけです。農用地区域は四十九年二月一日時点において現況が農用地であるもの、および現況が山林、原野でも将来農地造成が計画されている土地であり、この区域内の農用地は農地の転用が規制されます。

非農用地区域でも、従来の農地転用許可基準がそのまま適用されますので、農業委員会の許可が必要となります。

なお今後国土利用計画法（国土法）および都市計画法による用途地域の建築基準の制限等が施行されますので、農地の転用については、農林課、建設課と協議の上、用途別利

用をするようにしてください。また、農用地区域でも農舎や畜舎などの農業用施設は建てることはできますが、この場合も事前に町長に届出をし、許可を受けることが必要とされています。

非農用地の主な区域は次のとおりですが、くわしくは農林課農政係で常時従覧しておりますのでおたずねください。

- ▼鷹巣地区Ⅱ都市計画用途地域予定地内及び町道中信十号線の沿線五十五米と字東上綱西上綱下家下地内の農地
- ▼坊沢地区Ⅱ国道七号線沿線両側五十米線内及び各部落地内に介在する農地
- ▼七座地区Ⅱ国道七号線沿線両側五十米線内及び各部落地内に介在する農地
- ▼栄地区Ⅱあけぼの町の都市計画用途地域予定地内及び各部落地区内に介在する農地
- ▼綴子地区Ⅱ国道七号線糖沢新橋から大堤交差点の沿線両側百米線内及び田中附近の都市計画用途地域予定地内と各部落地内に介在する農地

▼沢口地区Ⅱ南鷹巣堂ヶ倍附近の都市計画用途地域予定地内及び県道合川線の川口橋から国道百五号線の交差点までの沿線百五十米線内の細地と各部落地内に介在する農地

▼七日市地区Ⅱ町道百五号線の森吉町界線から町道吉野線入口地までの沿線両側五十米線内及び各部落地内に介在する農地となっております。

町長日誌

1月16日〜1月31日

15〜17日 砂防協会東北支部役員会Ⅱ東京都

17日 町内校長、教頭合同会

18日 財産区会議

20日 県町村会総務委員会Ⅱ秋田市

鷹巣地区労働びらき課長会議

21日 鷹巣阿仁広域市町村圏組合管理者会議

22日 鷹巣中央公園運営委員会

23日 新しい県政をつくる鷹巣町民の会結成大

25日 鷹角線北口期成同盟会総会

総会 小畑勇二郎をばげます鷹巣地区決起大集

26日 秋田市、大館市、鷹巣町バレーボール交

28日 坊沢地区商工振興会保健補導員研修会

29日 北秋田農業を語る会

30〜1日 全国町村長会議Ⅱ東京都

国民年金

年金制度は つながっています

一月十九日、坊沢上町の要請で年金説明会が開かれました。みなさんからの質問の中で一番多かったのは、「昔、〇〇会社で厚生年金に入ったことがあるが、国民年金とつながらないのでしょうか」とか、「出かせぎに行けば厚生年金に入れさせられるが、国民年金も掛けねばならないか」という、国民年金と厚生年金のつながりについてのことでした。

現在、わが国には国民年金

近く、鉛による環境汚染防止対策の一環として、一般に広く使用されているレギュラーガソリンは、無鉛ガソリンに切り替えられます。石油業界では、昭和五十年二月から無鉛ガソリンの生産を開始することとしています。で、ほどなくガソリンスタンドで無鉛化されたレギュラーガソリンが一般販売されます。このガソリン無鉛化に伴い、農林業機械の使用については次の点に留意してください。

や厚生年金のほかにも、各種の共済組合など、八種類もの年金制度があり、職業によってそれぞれ加入する制度が異なる仕組みになっています。しかし、長い人生のうちには職業や勤め先が変わることはよくあることで、一人で二つも三つもの年金制度に加入したことがある人は珍しいことではありません。

このため、現在ではそれぞれの年金制度に加入していた期間をつなぎあわせて、一定

〇：お手持ちの農林業機械のうち、二条植田植機以外の四サイクルガソリンエンジンと動力源とする耕うん機、ティラー、四条植田植

機、バインダー、防除機、集材機、土場積込機等について、無鉛ガソリンのみを使用しますと、排気弁座が急速に磨耗し、はなはだし

ガソリンの無鉛化と 農林業機械について

ン2に対し、ハイオク（ブレミアム）ガソリン（従来どおり加鉛したものが販売されます。）を、おおもむね一の割合で混合して使用す

二、これらの農林業機械には、無鉛ガソリンが使用できる。むね明示したステッカーが貼付されることとなります。から、その購入に当たって

〇：今回のガソリン無鉛化に当たって、疑問な点や機械の使用に不審な点がありましたら、最寄りの農業協同組合や農業機械販売店にご相談ください。また、ガソリンの給油については、ガソリンスタンドでも相談にに応じてくれます。

国民年金の内容を知りたい、また勉強したいグループ、町

児童扶養手当の支給資格は、日本国内に住所がある日本国民が、義務教育終了前、または二十歳未満の心身に障害の

ある、つぎのいずれかに該当する児童を養育しているときに支給されます。

児童扶養手当の支給額は、児童一人の場合月額九千八百円、二人の場合月額一万六千八百円、三人目以降は児童一人ふえるごとに四百円が加算されます。

期間以上あれば年金が支給される方法がとられており、これを通算年金と呼んでいます。この通算年金制度は、昭和三十六年から始まったもので、加入していた年金制度のそれぞれ

の加入期間によって計算され、その額の合計が、それぞれの制度から支給されることになって

また、サラリーマンの奥さんのように、国民年金に任意加入できる人の場合には、一年以上掛け金を納めれば通算年金をもらうことができます。

〇：このため、この種の農林業機械については、無鉛化されたレギュラーガソリンを使用してください。

児童扶養手当 制度について

児童扶養手当制度は、父親のいない家庭の児童、または実質的に父親が不在の状態にある児童について、その児童を監護する母、または母にかわって児童を養育している人

〇：児童が公的年金の対象となっていないとき

議 会 日 誌
1月16日～1月31日
22日 秋田・鹿角短絡線建設期成同盟会（秋田市）議長出席
24日 北秋田郡町村議会臨時総会議長出席

国定資産税の 第四期納期限は： 二末日日まで

出かせぎ事業所訪問

製造業は深刻な不況

町の出かせぎ対策の一環として、去る一月二十六日から五日間、関東、関西地方の十二事業所を河田商工観光課長と訪問、出かせぎ者を激励するとともに、不況のおおりに受ける雇用事業の実情を調査してきました。その概要をお知らせいたします。

広報係長 松尾健正



▲会社の労務担当者から雇用状況について話しをきく。

○：本町からの出かせぎ者数は、現在約一千二百名と推定され、昨年の一千五百名から三百名の減。うち、出かせぎ互助会に加入しているのは男

女あわせて四百六十九名と、これも昨年より九十九名下回っております。昭和四十年頃から急激に増加してきた出かせぎも、ここ二、三年増加傾向

向がとまり、わずかずつです減少してきています。

しかし、この減少は、一昨年の石油危機に端を発した総需要抑制策による景気の沈滞が、各業界に影響を及ぼし、業界不況が真っ先に出かせぎ者の雇用に影響していることを、今回の訪問で痛感しました。

建設業がトップ

就労先は分散

○：出かせぎ互助会に加入し、本町から就労する方の事業所を業種別にみると、建設業がトップで九十二社、以下製造業二十七社、運輸業四社、縫製業三社、サービス業二社と広範にわたり、就労先もこれまでの京浜地域中心から、大阪や四国と遠距離への就労がめだっています。

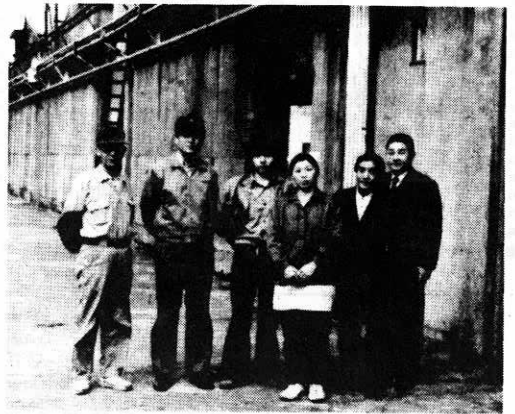
また、出かせぎ指導として力をいれているグループ就労も、特に製造業などの年令制限や指名採用などで分散、一名とか二名の事業所などが多くなっております。

○：このため、今回の就労先訪問は、このような状況をふまえて、これまで、ように人員の多い建設業から、ケルが特にひどい製造業八社、グループ就労ではあるが下請けなどをしていて建設業三社、サービス業一社、計十二事業所を選定して訪問してきました。

○：訪問先では、まず会社の労務担当者や面談、会社の今後の雇用の見直し、健康管理、労働条件、賃金、事故の未然防止などについて話し合い、優良事業所については、今後の継続雇用について強く要請してきましたが、どの事業所でも本町からの出かせぎ者は評判がよく、「鷹果の方は、まじめで責任感がある。季節労働者を雇用するときは、ぜひ続けて働いていただきたい。」と、本町の就労者は事業主から厚い信頼を得ていることを強く感じました。

ただ、製造業の場合は、特に不況がひどく操短が行なわれ、将来の生産計画がたななというのが現状でした。

○：会社労務担当者や面談のあと、出かせぎ者のみなさんと懇談にはいり、最初に出川町長がカセットテープに録音した「郷土のたよりと激励の



▲坂本紡績（大阪府田尻町）＝本町から4名就労坊沢の戸島忠助さんは一家3人で就労していましたが、新聞等でご承知のとおり、同社は600億円の負債で会社更生法の適用を申請中できびしい状況でした。

あいさつ」。

そのあと、課長から就労時心得としての国保、年金への手続きや、税金の二重納めのないよう源泉徴収証明書をもらい税の申告をするように、労働や賃金が条件と異なる場合、また賃金不払いがあるときは、必ず労働基準局が役場に連絡してほしい、などの注意がだされ、懇談にはいりました。

○：懇談では、出かせぎ者も現在の不況を承知しており、就労面で特に問題となること

もなかったが、もつとも関心のある日給は、昨年より十％程度アップしたもの、物価の上昇を考えると実収入は大幅にダウンとなっているようです。

製造業では解雇も

業種別の実情をみますと、○：製造業は特に不況がひどく、軒並み減産や、完全週休二日制や隔週ごとの週休二日制がとられ、残業もほとんどありませんでした。

ある自動車関連事業所では、現在いる二百名の出かせぎ者は、このままの推移でいくと三月以降は必要がなくなるとのことでした。

また、年令制限もきびしくなり、五十歳とか四十五歳に上げて採用している現状でした。製造業の日給は、女で二千八百円から三千五百円、男子で三千五百円から五千円、二十三日から二十五日稼働。



◀和山建設(大阪府堺市) 16名
総需要抑制がひびき、昨年同期より季節労働者が百名少なくなっているとのことでした。



▲歩道工事に働くみなさん

▲鉄工の大手会社、中山製作所の機械基礎工事に就労。



▲油田建設(滋賀県甲賀町) 28名

建設業を営む掛泥の村上秀一さんが、ダンプなど建設機械を持ち込み、護岸の請負工事に就労。

みんなが仲よく、元気に働いていました。

日給も、男子で六千円から八千円で、月平均の手取りも十三万円から十八万円と多くなっていますが、危険な仕事もあつたので、安全就労の面で特に注意するよう喚起してきてました。

○：建設業は、公共事業の抑制から仕事が地方に分散され特に山間部に入った護岸工事などが多くなっています。仕事は、請負制が大半であるため、雨降り以外は働いており月平均二十六日稼働。

職安を通じて

出かせぎは

○：このたびの出かせぎ訪問で感じたことは、景気の沈滞が予想以上に各業界に影響を及ぼし、求人の方令制限や大幅な減少にともない、売手優位から買手優位の雇用状況にかわつてきており、これが就労期間中の中途解雇などに端的にあらわれていると思ひました。

ある会社では、安全就労は子どもからの手紙や作文が一番と、数年前から出かせぎ者文集を作り、優秀な作品には賞金を贈っていました。このたびの文集に投稿した廣巢高校二年、千葉厚子さん(七日市)の「父の元氣な帰郷を願つて」が入選に入り、金一万円が贈られたとのことでした。

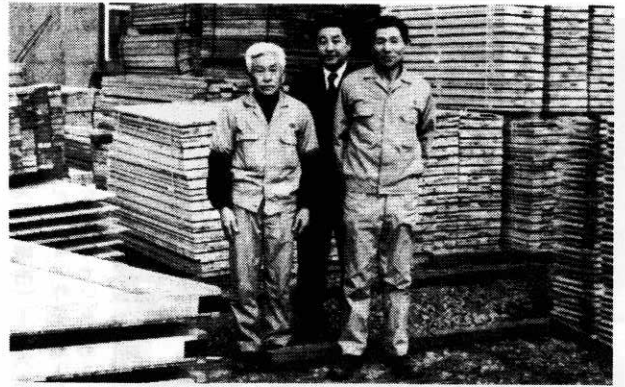
事故等の多発が危ぐされます。このような事故を未然に防止するためにも、これからの出かせぎにあたっては、互助会加入と職業安定所を通じての就労が、ますます必要になっていくことを痛感したと思います。

○：出かせぎ訪問をおわり、一部不況のあおりを受けて、中途解雇者もありましたが、郷土のみなさんがそれぞれの職場で、元氣に仲よく就労。「春の農作業までには、元氣で帰ります」と語っていたことを報告しておわります。なお、写真には仕事の都合などにより、訪問者全部の方が撮影されておられないことをおことわりします。



▶木村屋総本店藤沢工場(神奈川県綾瀬町) 2名

洋菓子製造に働く前山の戸沢カツエさん



▲ナス梱包（神奈川県川崎市）＝2名

日本冶金の子会社、業界の不況で生産目標がたたず卒の採用中止や、社員の生産部門から販売部門への転換が行なわれていた。このため、出かせぎ者は1月31日で中途解雇というきびしい状況に、業界の不況を痛感した。

▲吉野理化工業（愛知県一の宮町）＝4名

化粧ブロック、護岸用ブロックなどを請負制で働いている栄のみなさん。



◀日産工機（神奈川県寒川町）＝3名

日産自動車のエンジン組立。自動車産業界は輸出不振などで生産計画がたたず、四月以降の出かせぎは中止せざるをえないと話していました。

▶大原計器製作所（東京都荒川区）
＝1名
工業用ハカリの塗装作業に働く
鷹巢の寺田郁さん。



▲高速道路工事の、鉄筋作業に働く坊沢のみなさん。

◀小山鉄筋工業所（東京都板橋区）＝10名



▲坊沢の佐藤庄治さんは夫婦で就労。おくさんは炊事係で栄養補給。



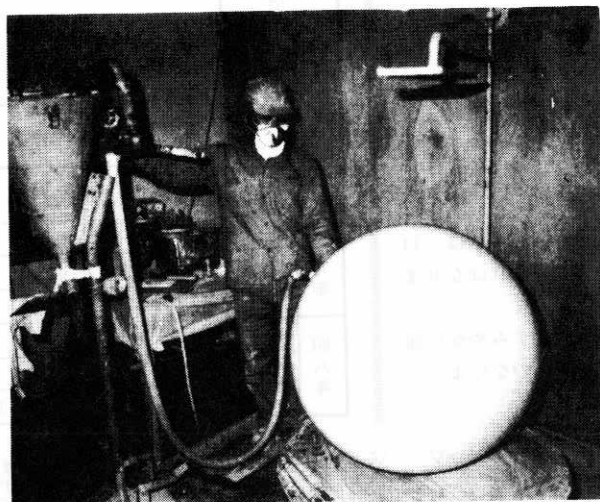
▲熱川ビューホテル（静岡県伊豆町）＝6名

そろいのユニホームで、皿洗いや配膳の仕事に働くみなさん。

近いうちに慰安旅行があるので楽しみです…と話していました。



▼山下組（神奈川県藤沢市）＝四名
宅地造成の下水道工事に働いていました



▼気球製作所（東京都大田区）＝十三名
気象観測用気球として、気象庁、防衛庁などのほか外国にも輸出するなど、特殊製品を生産する会社のため、不況の影響はありませんでした。夫婦就労者が多く、会社では「鷹巢の人はよく働いてくれます」と話していました。



みんなの健康、みんなの国保

今月の医療費

区分	総数	1世帯当り	被保険者1人当り
件数	4,468件	1.3	0.4
日数	17,972日	5.1	1.5
費用額	47,767,345円	13,452	3,963
対前年比	171.1%	173.8	179.5
保険者負担分	33,231,468円	9,358	2,757
一部負担分	11,027,780円	3,106	915
公費負担分(老人医療分)	3,508,097円 (3,214,282)	988 (905)	291 (3,632)
保険税1カ月相当	10,737,600円	3,004	869

(1月報より)

今のうちに保険証の点検を

今年から、保険証の更新の時期が4月1日に変わります。

みなさんの手もとにある保険証は、有効期限が9月30日となっていますが、特例により3月31日までとなるわけです。

更新のときにいつも問題になるのが、転出している人や職場の保険に加入してそのままになっていた、転入してきた人や職場をやめた人が入っていないなどがあることです。

世帯の被保険者に異動があったときは、14日以内に国保の窓口へ届出しなければなりません。

今のうちに保険証を点検し、すみやかに届出をすませ、家族におちこばれないよう、みんなて心がけたいものです。

鷹巣職訓校舎完成

増改築中だった県立鷹巣職訓校舎が完成し、二月七日落成式を行いました。同校は昭和三十七年四月旧

- ▽募集期間 二月十日から二月二十八日まで
- ▽応募資格 高校卒業生及び卒業見込者(新規卒業生に限らず、過年度の卒業生等のリターン、転職離職者の方々も歓迎しております)
- ▽入校手続 入校する職訓校で受付けております。
- ▽入校時期 四月上旬

▽場所 公民館三階会議室

▽相談内容 未納保険料の分割について ●免除保険料の納付について ●老令年金の繰上請求について ●その他年金全般について

49年 町内の交通事故から

月曜日に要注意

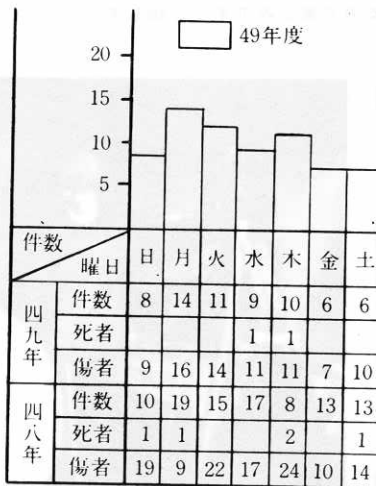
件数 死者 傷者とも減少

鷹巣警察署では、四十九年中に本町で発生した交通事故発生状況を発表しましたが、これによると件数、死者、傷者とも四十八年より大巾に減少しております。

四十九年中の交通事故発生は六十四件、事故による死者は二名、傷者七十八名で、四十八年に比べると件数で三十一件、死者三名、傷者三十七名とそれぞれ減少しております。事故発生状況を月別にみると、二月が最も多く九件、

以下六月八件、九・十一月がそれぞれ七件、四・七・八月に各五件、十月四件、一・二・五月に各三件、死者は五月と七月にそれぞれ一名、傷者も事故発生件数と比例して二月が最も多く十一名、以下六月・十二月の各八名、四・九・十一月の各七名と続いています。

曜日別交通事故発生状況



車種による死亡者は普通乗用車と普通貨物がそれぞれ一名、傷者は普通貨物によるものが三十名、以下普通乗用車二十八名、大型乗用車と歩行者によるものがそれぞれ四名となっております。

事故発生時間は、午前七時から九時までと、午後五時から七時までの朝、夕のラッシュ時の事故が最も多くそれぞれ十一件となっております。また、曜日別の事故をみると、別表のとおり月曜日に多発しており、週末の遊び疲れが残ったまま仕事に従事しているためではないかとみられます。

職業訓練生を募集 高卒コースを開設

県では、昭和五十年年度から各専修職業訓練校に高等学校卒業生を対象とした高卒コースを開設することになり、次により訓練生を募集しております。

17日は年金相談日

あなたは国民年金保険料を未納していませんか。保険料は二年を過ぎると時効となり納付できません。

保険料を未納していたため老令年金や障害、母子年金等を受けられないケースが本町にもありました。

幸い五十年十二月末日まで限って古い未納保険料を納付することが出来ることになっておりますので、年金係では町民誰れもが年金を受けられるようあらゆる機会を通して説明し納付促進を推めておりますが今月の想談日も保険料納付を中心に左記のとおり開設しますから利用ください

▽日時 二月十七日午前十時から午後三時まで

▽場所 公民館三階会議室

綴り中学校を転用して開校したもので、現在は、建築機械整備、建築大工、電気工事、建築機械運轉の四科が開設されています。

改築した同校は、鉄筋二階建の校舎と体育館、実習場などで面積は二千四百九十八・九二平方尺、工事費は一億一千六百六十万円でした。

七座で郷土史を発刊

伝統継承にも一役

七座郷土史編集委員会 (小笠原広治委員長) では、このほど二百二十八ページにおよぶ「七座郷土史」を発刊しました。

区内の人が所蔵する古文書や古記録、人物誌、郷土芸能、年表などからなっています。地区民は、正しい郷土の歴史を知り、伝統を継承できると、このたびの郷土史発刊を心から喜んでいました。

親の会を結成

会長に小野さん

第二章「郷土のよもやま話」では、部落の古老の語る歴史伝承で、相善様、乗馬取り、百万遍など七十三編がほぼ諷刺にまとめられていきます。

各地区にある子ども会の育成団体である親の会が、提携して活動をすすめるため、このほど「親の会連絡協議会」を結成しました。本町には、子ども会が百団、二千九百九十六人。親の会

が三十九団体、八百六十七人が組織されております。親の会連絡協議会の役員は次のとおりです。

- ▽会長 小野裕子(鷹巣)
- ▽副会長 小坂浩子(栄)
- 高橋吉雄(綴子)
- ▽理事 佐藤四方法(鷹巣)
- 松尾健一(栄)、畠山絹子

- (綴子)、津谷静造、桜庭ヨシ子(坊沢)、成田勇雄、畠山アイ(沢口)、岩本長右エ門、橋本アヤ子(七日市)
- ほかに七座地区から二名
- ▽監事 成田富男、一関充子(鷹巣)

ガソリンの無鉛化実施

ステッカーで色分け

排気ガスの鉛公害を防ぐため、ガソリンの無鉛化が二月一日から実施されています。

すでに、四十七年四月から売り出された車は無鉛化対策がすすんでいますが、それ以前の車は、無鉛ガソリンを給油するとエンジン・トランスなどで起すことが予想されますので、無鉛化対策のすんだ車と未対策車は車の種類と道路に応じてステッカーの色分けをし、給油がスムーズに行なわれるようになっていきます。配付されたステッカーは、無鉛 青、有鉛 赤、混合 緑、高速有鉛 だいいの四種類。ガソリンスタンドでは、これをもとにして給油を行ないますので、まだステッカーを貼っていない方は、すぐ貼付するようにしてください。

小学校3年生の副読本

“わたしたちの鷹巣町”を発刊

鷹巣町教育研究所社会科会で、このほど小学校三年生の社会科の副読本としてB五判百四ページの「わたしたちの鷹巣町」を発刊しました。三年生の社会科では、自分たちの住んでいる町を勉強することになっておりますが、その手がかりとなるものとして副読本を発刊したものです。副読本では、自分たちの町を学ぶとともに町民としての意識をもつように配慮され、

広報まんががキャンペーン

迷い子郵便物多し

転居届は必ず出して おきましょう



▽わたしたちの住む町 △北秋田郡、阿仁部の中心となつて△町の人たちのくらしと役場△安全で健康な暮らしの町△町の人たちのくらしと役場△わたしたちの鷹巣町の歴史、これからの鷹巣町の七章のほか、町のおゆみ、町民意章、町民歌も掲載されています。

▽転居届はお忘れなく 転居届(用紙は郵便局にあります)をされると、郵便局ではその届出の日から一年間、転居先へ郵便物を転送することになっていますが、転居届がないときは、差出人に返送されてしまいます。なお、転居後一年を経過しますと転送されなくなり、友や知人などに転居通知をしてください。

▽表札と郵便受箱の設置を家族全員のご用意ください。

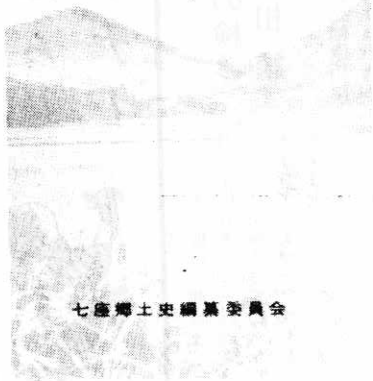
▽同居人あて等の郵便 下宿、間借りあるいは寮、アパート等に住んでいる場合は、その旨はつきり記してください。

転出、転居届

郵便局にも忘れずに

毎年三月から四月にかけて、進学、就職、転勤などによる住所変更で、「迷子郵便」が多くなり、迷子郵便が確実に受けとれるよう、次のことに注意してください。

七座郷土史



七座郷土史編集委員会

お知らせ コーナー



この欄はあなたへの
通知です。
かならず目をとめて
ください。

赤ちゃんの検診 と健康相談

二月二十日の乳児健康相談は、四十九年一月生まれと四月生まれとなっております。
受付時間は午後一時から午後二時まで、相談場所は鷹巣保健所となっております。

メーター設置を お早めに

家庭で使われているLPガス(10kg容器以上)の重量販売が、メーター販売に変わりました。
メーター制の実施にともない、販売店が定期巡回してガスがなくなる前にポンペを取り替え、メーターの検針により料金の請求を行ないますので、ガス切れの心配もなく、正しい計量販売が行なわれることとなります。

メーターの取り付けは、LPガス販売店で貸付いたしますが、取付工事代、部品代は利用者に負担していただくこととなります。

メーター取付の期限は、三月三十一日まで、それ以降はLPガスを販売できなくなり、ますので、お早めに切り替えをすませるようにしてください。

NHK学園高校 五十年学生徒募集

NHK学園高校では、昭和五十年度の生徒募集を行なっています。当学園は、放送とともに学べる通信制の高校で、中学校卒業程度の学力があれば、どなたでも入学できます。

▽募集人員 二千五百名
▽出願期限 三月十五日(ただし、三月中学校卒業見込みの方は三月三十一日まで)
▽学費 年額二万二千元

なお、入学案内の請求(五十五円分の切手同封)、その他くわしくは、秋田市山王一丁目一番二号、秋田放送局放送部NHK学園まで。

公民館へ忘れ 物がいっぱい

公民館への忘れ物がたくさん

特技、特能を提 供してください

人材銀行第二次登録

公民館では、町内の各種学級講座その他学習グループの要請に応じて講師・助言者となつていただける特技を身につけていらっしゃる方の名簿を調整しています。

自分の力を活用していただける方がいましたら、どうぞ積極的に登録して御協力ください。

また、知人の中にそのような方を見つけてあなたの推せん(本人の承諾を得て)で登録することもできます。

▽登録期間とその場所
公民館、人材銀行係へ
(電 ②一一三〇)
お申込み次第、登録用紙を

お届けいたします。
▽特技、特能の例：芸術(能)趣味、文芸、法律、手芸、スポーツ、レク、家政、家庭教育に関したことなど。

中国に残留する 孤児たちの調査

県民生部では、今次大戦における終戦の混乱によって中国各地で両親と生き別れ、また死別したと思われる孤児の調査を進めています。

これは、日本の肉親を探してほしいと在北京大使館をはじめ、都道府県および援護局に寄せられた手紙を参考に、「孤児身本調査依頼名簿」を作成し、身元判明をはからうとするものです。

照会人数は、さきに作成した名簿に今回の人数を加えて九十六人にのぼり、しかも孤児となつた者には両親の氏名や本籍地、家族の構成などはつきりわからない者もあり、身本調査は困難をきたしています。

みなさんのなかで、中国からの引揚前の現地での記憶、または既引揚者等の会合、話し合いのなかで聞いたことなど、心当たりがございましたら役場福祉課福祉係までご連絡ください。

なお、「孤児身本調査依頼名簿」は福祉係にあります。

善 意

このほど学校通りの長岐修くん(鷹小四年)から、お年玉の一部を社会福祉のために、町社会福祉協議会に寄付がありました。

ご芳志に感謝いたします。

香 典 返 し

このほど次のかたから、香典返しにと町福会福祉協議会へ寄付金がありました。ご芳志に深く感謝いたします。

▽蟹沢 桜庭角蔵さんから父為蔵さんの香典返し
二〇、〇〇〇円

慶 弔 だ よ り

1月16日〜1月31日

誕生おめでとうございます。

- 柏木昌晃(清一長男)舟場
- 津谷真由美(秀雄長女)羽立
- 山田栄美子(二長女)伊勢町
- 飯島 浩(宏二男)糠沢
- 宮川 真(謙造長男)南鷹巣
- 佐藤成子(一男三女)小田
- 加藤和美(由和長女)今泉
- 加茂谷誠(一男長男)南鷹巣
- 九島 静(平悦長女)岩脇
- 高橋孝樹(征雄二男)田中
- 成田和幸(長太郎長男)四渡

堀部 靖(寿長男)葛黒 38
吉田 恵登美治長女(新田中
二人の前途を祝福いたします。

- 宮野 守 綴子大畑
- 畠谷 京子 綴子大畑
- 桜庭 秀孝 蟹沢
- 伊藤 久美子 二ツ井
- 齋藤 光幸 田子ヶ沢
- 高谷 トシ子 大館市
- 千葉 次夫 伊勢町
- 山田 ノブ子 上小阿仁
- 永井 弘宣 伊勢町
- 佐藤 妙子 合川町
- 安部 順悦 合川町
- 柏木 京子 上舟木
- 佐藤 広文 深 関
- 佐藤 幸子 東 伸通
- 成田 幸二 東 京 都
- 佐藤 ヒデ子 街 道 町
- 安部 修一 合 川 町
- 亀山 てつえ 田 沢

- 仲村 セキ(82)今泉
- 成田 ハル(70)摩 当
- 堀内貞二郎(68)松 原
- 柳谷 重助(73)摩 当
- 小笠原政男(66)綴子大畑
- 松岡 ヨシ(61)摩 当
- 伊藤 忠治(57)相善町
- 佐藤 トミ(73)湯ノ岱
- 三上キクエ(48)三ノ渡
- 畠山 フツ(73)大畑
- 五代儀喜代治(73)北新町
- 畠山 敏夫(45)藤 株

おくりやみ申しあげます。