

# 広報 たかのす

平成2年

1月15日

№.664

発行日 毎月1日・15日

編集と発行 鷹巣町役場総務課広報秘書係

〒018-33 秋田県北秋田郡鷹巣町花園町19番1号

TEL 0186 (62) 1111  
FAX 0186 (63) 2586



## サア今年もファイトで ガンバロウ!

正月恒例の「第9回元旦マラソン」が役場前で行われ、この日を待ち望んでいた町内外の小学生から一般まで360人が、おだやかな新春を迎えた街並みを駆けぬげました。2<sup>キロ</sup>と4<sup>キロ</sup>のコースに分かれ、全力で走る若者や親子で手をつなぎながら走る光景も見られ、思いおもいに快い汗を流し新年のスタートをきりました。

### 人口と世帯数

(住民基本台帳による)

12月31日現在	(前月比)
総人口 24,218人	(1人増)
男 11,754人	(8人減)
女 12,464人	(9人増)
(出生 16人 転入 34人)	
(死亡 17人 転出 32人)	
世帯数 7,309世帯	(6世帯減)

# 県北空港に係る説明会

## 「是が非でも実現を！」



「新しい歴史をつくろう！」と会場は熱気につつまれた

県北空港予定地となっている大野台周辺の住民に対する説明会が、十二月二十四日に沢口林業センターで開かれ、町と町議会側が建設にあたっての理解と協力を求めました。

今年五月から始まる運輸省のヒヤリングに向け、全国で十一件もの「激烈な競争」が予想されるなか、県北地域ひいては秋田県の地域活性化の切り札として、「空港実現」に向け一丸となり一致協力しあうことを確認しました。

午後一時三十分から始まった説明会には沢口、七日市地区の住民約百人ほどが集まり、説明資料に添付された空港予定地の図面を広げ、ヒザをつき合せながら雑談する光景が見られ、町から出川町長、議会側から今川議長、中島副議長そして町議会が独自に構成している空港建設促進特別委員会の清水委員長を中心に各委員が勢ぞろいし、地元の関心と町側の熱意のほどが感じられる会となりました。

初めに出川町長が「長年の夢であった空港実現に一步前進した。きわめて厳しい状況下ではあるが、地元の協力が不可欠であり、これまでの経緯、今後のスケジュール等町が知っているすべてを提供しながら全力を傾注する所存であるので協力願いたい」とあいさつを述べました。

また、独自の活動を展開してきた清水委員長は「議会側としても、地元の声を聞きながら強気にバックアップをして行きたい。いま建設中の庄内空港に学ぶ点は多かつた」と地元理解を求めました。

このあと町側がこれまでの経緯について説明し、今後の取り組みとして(仮称)県北

空港建設促進鷹巣地区推進協議会を設立し、町内における官民一体となった活動を目的に、関係機関に対する陳情、署名、募金活動などを展開することにしており、地元として中心的な役割を担う計画です。

また、総決起集会などさまざまな運動を展開している期成同盟会側としては、平成二年早々に署名運動に取り組むほか、国当局に対する陳情を波状的に行い実現を目指すほか、今後のスケジュールとして▽今年度中に気象調査や航測図化など基本計画書を策定▽三月に第六次空港整備五年計画を航空審議会に諮問▽五月～六月に同計画のヒヤリング▽八月末に航空審議会としての中間報告▽十二月に同審議会より答申、そして平成三年秋以降に閣議決定されるとの見通しを示しました。

地元住民との質疑応答では「県道がしゃ断されるが、新しい路線は」「周辺の利活用は」「受け入れとなる羽田空港の態勢は大丈夫か」「家屋の移転等は」などの意見が出されました。

このあと三人の決意表明があり、「地方空港は地元の

熱意が不可欠であり、行政に依存することなく積極的に取り組むたい」「協力を惜しまないので当局もガンバッテほしい」「一人の反対もなく、意義ある会であった。地元の骨と汗がムダにならないように新しい歴史をつくりたい」と、もろ手をあげ「空港設置に協力する姿勢を表明しました。

## まさに今が “正念場”

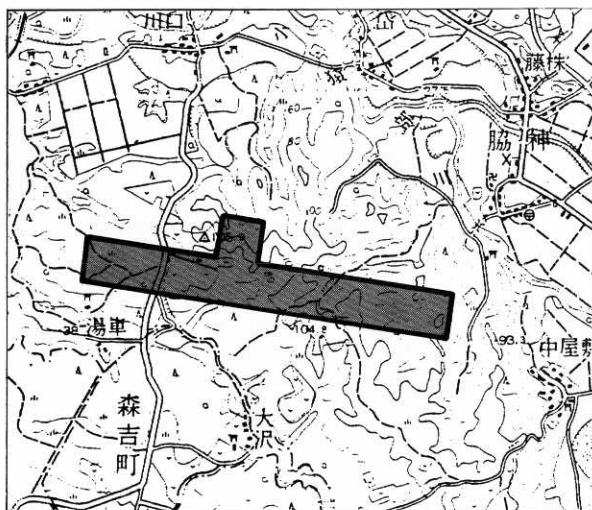
県北空港建設予定地は空域条件、気象条件とも申し分なく概算工費は百五十億円前後が見込まれ、滑走路はジェット機就航に必要な二千メートルを予定し、幅も緩衝地帯を含め三百二十メートル、造成面積は一〇二・六畝におよぶビッグプロジェクトです。

いま全国で新規の地方空港のみならず羽田、成田の拡張工事、関西新空港など国際空港の整備も急がれており、強力なライバルがひしめいているなか、採択に向けた強力な運動が急務となっています。

今後は『我々が造る空港である』という認識のもと、町民一人ひとりが幅広い活動と

協力が不可欠であり、県北空港はまさに正念場を迎えております。みなさんのご協力を願います。

滑走路予定地は、場合によっては50m前後の移動が考えられるものの、ほぼ現状に固まった



「協力は惜しまない、是非とも実現に向け尽力いただきたい」と出席者から「激」が飛んだ

# 「私たちがつくる空港です！」

# 「毎戸署名にご協力ください」

県北空港の早期実現をめざし、1月中旬から2月初めにかけて、全町一斉に署名運動が展開されます。家族全員の署名をお願いいたします。



うま  
午年にスタート



▲昨年のペナントでし烈な戦をくり広げたオリックスブレーブスの正捕手として、いまやおしもおされもしないプロの顔となった中島聡選手。昨シーズン121試合にマスクをかぶり、3年目にしてオールスター出場、そしてゴールデングラブ賞に輝やいた。さわやかな笑顔とガッツあふれるプレーに、今年も郷土の期待が熱い

# 新春 近 ミ ク ス

▶初詣でにぎわう鷹巣神社。午前零時ともにくり出した参拜者で、境内は長蛇の列。日ごろ神様に縁のないような「ヤン」もこの時ばかりは神妙な面持







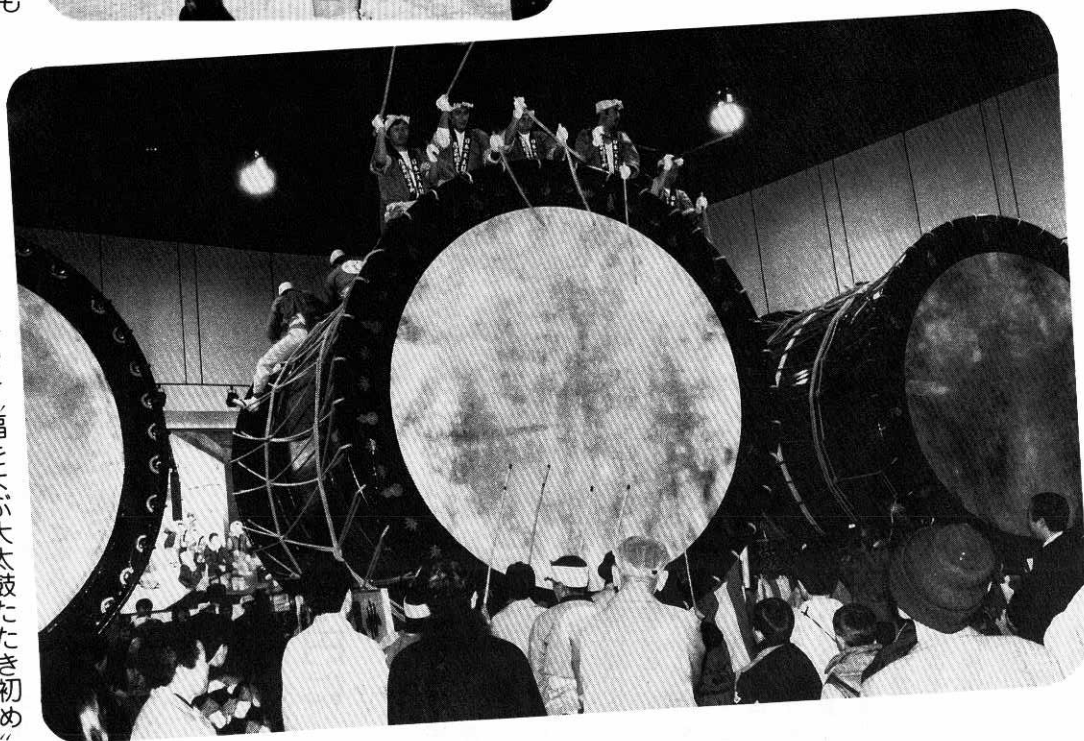
◀ 鷹巣郵便局の元旦出発式。「吉野子供の村」の太鼓が打ち鳴されるなか、34万7千通の年賀状が各家庭に新春を告げた



▲ 新春の街を走る元旦マラソンには親子でノンビリ走る光景も見られました



▶ 第十二回を迎えた「ぱりじょっこ」は、またも東軍の「家内安全」に軍配があがる



▶ 大太鼓の館では三日に「福をよぶ大太鼓たたき初め」が企画され、町内外から訪れた八三〇人が、勇壮な響きをたんとした

# (仮称)教育文化会館建設費2億円を計上



教育文化の「殿堂」として完成が待たれる教育文化会館（完成予想図）

平成元年十二月定例町議会は、十二月十二日から二十一日までの十日間の会期で開催されました。

一般会計補正予算は、今年度と来年度で建設される（仮称）教育文化会館の建設事業費や農村総合モデル事業費などのほかに、人事院勧告にもなう職員の給与と条例の改正、将来の公債償還財源の確保を目的とした減債基金条例等を審議、可決して閉会しました。決定した内容は次のとおりです。

## 一般会計は

### 六十五億七千六百七十八万円に

#### 一般会計補正予算

を追加。主なものとして私立保育園借置費、母子寡婦住宅整備資金貸付金、臨時保母賃金などを追加。

一般会計補正予算は、歳入歳出それぞれ五億二千四万四千円を追加して、総額六十五億七千六百七十八万円となりました。

#### （歳出の概要）

▽衛生費 六千二百四十一万八千円を追加。主なものとして、と畜場特別会計繰出金、広域圏組合負担金など。

▽総務費 一億四千九百六十六万千円を追加。主なものとして、秋田フィナンランド協会主催絵画展負担金、と畜場敷地取得費、県北空港建設促進期成同盟会負担金、新田中会館建築費補助金、財政調整基金積立金、減債基金積立金などを追加。

▽労働費 二十一万九千円を追加。婦人就業相談員賃金など。

▽民生費 二千八百七万千円

▽農林水産業費 二千五百四十九万六千円の追加。主なものとして農免農道整備事業費負担金、排水対策特別事業費負担金、土地改良総合整備事業費補助金、農村総合モデル事業関係、県単治山局所防炎工事費、森林地域活性化緊急対策事業費補助金などを追加。

林構林道開設工事費、林構

緑地休養施設工事費、町単林道作業道改良補修工事費などを減額。

▽商工費 四百六十四万千円を追加。主なものとして太鼓の館光熱水費などを追加。工業用地造成工事費を減額。

▽土木費 千九百九万千円を追加。主なものとして除雪作業員賃金、除排雪委託料、県単急傾斜地崩壊対策事業費負担金などを追加。用地測量委託料、郡市計画街路事業負担金、公共下水道基本計画調査委託費などを減額。

▽教育費 二億二千七百一十一万六千円を追加。(仮称)教育文化会館建設関連、小・中学校教材備品購入費、第一回全国女子高校駅伝大会出場補助金などを追加。野球場外野芝張り工事費、みちのく子供風土記館植栽工事費などを減額。

▽災害復旧費 百三十九万三千円の減額。  
▽公債費 五百八十九万円の追加。鷹中第二体育館建設事業債の繰上償還金の追加。長期債利子、一時借入金利子の減額。

〔歳入の概要〕  
▽町税 四千六十七万円を追加。  
▽地方交付税 二億三千九百

九十八万八千円を追加。  
▽分担金及び負担金 八十五万八千円を減額。

▽使用料及び手数料 二百一十二万九千円の追加。

▽国庫支出金 千五百八十万四千円の追加。

▽県支出金 千五百七十六万八千円の追加。

▽寄附金 百十五万円の追加。

▽繰入金 百九十二万五千円の追加。

▽繰越金 千九百九十八万二千円の追加。

▽町債 一億八千三百五万円の追加。

### 国民健康保険 特別会計補正予算

既定の歳入歳出予算の総額に歳入歳出それぞれ百四十六万四千円を追加し、歳入歳出予算の総額が十四億千三百一十七万円となりました。

### 簡易水道特別 会計補正予算

既定の歳入歳出予算の総額に歳入歳出それぞれ千八百八十四万七千円を減額し、歳入歳出予算の総額が三億七千七百九十六万九千円となりました。

### 水道事業会計 補正予算

水道事業会計予算第二条の業務量を、給水件数で九一件増の三、三七一件、年間総給水量で五〇、〇〇〇立方メートル増の九五五、〇〇〇立方メートル(一日平均二、六一六立方メートル)に改めるものです。

収益収入及び支出予算では、収入で六百九十七万七千円を追加し、一億二千九百七十一万二千円とし、支出を二百二十六万四千円の追加で一億一千三百六十八万九千円とするものであります。

この補正により、当年度の純利益は一億六百二十三万円が見込まれ、未処分利益剰余金一億六百五十三万三千円の予定です。

### 決定した条例

■一般職の職員の給与に関する条例の一部改正。

四月一日から給与を引き上げるもので、改定率は三・一六割(平均七、九一七円)となりました。

手当関係では、通勤手当、

期末・勤勉手当の増額が、改正の内容であります。

■減債基金条例の制定について。  
将来の公債償還財源の確保と適正な公債管理を行い、もって財政の健全な運営に資するためのものです。

### 決定した議案

■字界の変更について。

中畑地区土地改良事業共同施行と、向黒沢地区県営圃場整備事業施行の結果、字の境界変更をするものです。

■辺地に係る公共的施設の総合整備計画の変更について。  
三ノ渡辺地の事業費及び事業内容を変更するものです。

### 採択となった請願

■高校における学級定数の縮小に関する陳情(秋田県ゆきとどいた高校教育をすすめる会会長・金野和子)

■私学助成の増額に関する陳情(同)

■教育予算の増額に関する陳情(同)

■国民医療改善についての陳

情書(秋田の医療と福祉を良くする会代表・岩崎コト外)

■「JR会社に労働委員会命の履行を求める」ことに関する請願書(県労働センター議長・石川稔)

■「国鉄清算事業団職員の雇用確保」に関する請願(同)

■「日本の森林の復元を求める請願」の早期実現を求める請願(全林野労働組合秋田地方本部鷹巣営林署分会執行委員長・宮腰茂)

■「在日韓国人の法的地位協定」再協議に関する要望書(在日本大韓国民留民団秋田県地方本部団長・朴憲一)

### 昭和六十三年 度決算を認定

昭和六十三年度一般会計及び特別会計の決算は、九月定例町議会において決算特別委員会に付託、同委員会において慎重審議を重ねてきました。が、いずれも定められた予算に従って適正に執行されているとして、原案どおりに認定となりました。

認定となりました決算の概要については、次回広報でお知らせします。



# 2月3日が2月15日まで

## 申告相談は決められた日時に

町民一人ひとりが豊かで健康な暮らしができるように、多くの仕事を行っています。ですが、この資金は、みなさんが能力に応じて出しあっている税金でまか

なわれています。町の主人公の一人として、住みよい豊かな町づくりに、積極的に参加しましょう。

### 確定申告書の送付者 税務署からの通知者

税務署から確定申告書を送

付されている方は、申告時に確定申告書を会場へ必ず持参してください。

また、税務署から申告相談

の通知（営業、譲渡所得等）を受けている方は、指定された日時に必ず税務署の係員とご相談ください。（後日通知されます）

なお、税務署からの通知者で農業所得のある方は、町の申告日程により農業分の相談を受けますので、送付されている確定申告書を会場へ必ず持参してください。

### すべての方が 持参するもの

（□らんを利用して確認してください。例□）

□印鑑 □生命保険料支払証明書 □国民年金、農業者年

### 住宅取得等特別控除

平成元年中に新増築、売買等により住宅を取得し住宅取得等特別控除を受けようとする方は、登記簿謄本、工事請負契約書又は売買契約書、住民票、金融機関等から交付を受けた「住宅取得資金に係る借入金の年末残高証明書」を持参の上、確定申告してください。

また、所得税の有資格者で前年まで住宅取得（等）特別控除を受けている方は、「住宅取得資金に係る借入金の年末残高証明書」を必ず持参してください。

### 配偶者特別控除

配偶者特別控除は、本人の

### 町県民税の申告相談

平成二年度の町県民税の申告相談を左表の日程により二月三日から実施します。

ご承知のように、税金は自主申告、自主納税を建前としており、自ら自分の所得を計算して申告することになっております。

しかし、所得の計算方法等、複雑で解りにくいこともあるかと思いますので係員とご相談の上申告されるようお願いいたします。

申告いただきました所得はみなさんの町県民税及び国民健康保険税の税額算定の基礎となるほか、各種年金、各種福祉手当等の受給資格認定の対象となります。申告に必要

な書類、諸帳簿などを再確認されまして日程表に定められた場所で時間内に必ず申告してください。

### 申告を要する方

※平成二年一月一日現在で鷹巣町に住所を有する方（住民登録の届出をしないで鷹巣町に住んでいる方も含みます）

※鷹巣町内に住んではいないが平成二年一月一日現在鷹巣町内に事務所、または事業所を有する方

### 申告の必要ない方

▽税務署に確定申告書を提出される方

▽給与所得者で、職場において所得税の年末調整を行った

### 申告は期限内に

申告しなければならぬ方が申告をしなければならぬ方が、一部の控除ができないほか、各種証明書（所得証明書など）の発行を受けられません。

また、年金などの支払いにも支障をきたすなど、いろいろな点で不利になりますので、正しい申告を期限内に必ずす

ませるようにはしてください。



税金は町づくりの原動力

現金出納帳（売掛買掛がある場合は売掛帳、買掛帳）  
 自家消費、事業用消費の整理帳  
 仕入帳（売上原価の整理）  
 たな卸表  
 経費帳（科目毎の必要経費の整理）  
 租税公課水道光熱費、通信費、広告宣伝費、接待交際費、損害保険料、修繕料、消耗品費、

◆営業所得  
卸売業および小売業、製造

### 事業所得の方

業、建設業、金融業および保険業、不動産業、運輸通信業、その他の収益事業、鉱業、サービス業（旅館、クリーニング、染物、写真、理髪、美容浴場）などの営業所得。

## 税金の対象となるのは 申告前に書類の再確認

合計所得金額が一千万円以下のときに適用され、控除額は配偶者の所得によって調整されますが、配偶者の合計所得金額が七十万円（所得が給与所得だけの場合は収入金額が百三十五万円）以上のときは、控除を受けられません。

なお、配偶者特別控除の最高限度額は、所得税で三十五万円、住民税では三十万円となっています。

※配偶者特別控除を受ける方は、配偶者の源泉徴収票等を必ず持参の上、確定申告してください。

## 平成2年度 町県民税及び所得税申告相談日程表

月日	申告会場	申告相談時間		受付時間	月日	申告会場	申告相談時間		受付時間
		午前9時～正午	午後1時～4時				午前9時～正午	午後1時～4時	
2/3(土)	川口部落会館	川口、小ヶ田湯車		午前8時～午前11時	2/27(火)	前山会館	前山、黒沢		午前8時～午後3時
2/5(月)	栄農協会議室 (役場会議室)	太田	田沢	午前8時～午後3時	2/28(水)	沢口林業センター (役場会議室)	堂ヶ岱 中屋敷		〃
2/6(火)	栄農協会議室 (役場会議室)	摩当	李岱、岩坂下大沢	午前8時～午後3時	3/1(木)	沢口林業センター (役場会議室)	藤株 脇神		午前8時～午後3時
2/7(水)	栄農協会議室	掛泥	高野尻 高野尻団地	午前8時～午後3時	3/2(金)	沢口林業センター	小森 小摩当、上野		午前8時～午後3時
2/8(木)	七日市基幹集落センター	本郷1～3組 中畑	本郷4～6組	〃		二本杉会館	岩谷、二本杉		午前8時～午前11時
2/9(金)	〃	吉野、妹尾館 品類、根木屋敷	岩脇、横瀬	〃	3/3(土)	坊山会館	湯ノ岱、坊山 四渡		〃
2/10(土)	葛黒林業センター	大畑、葛黒		午前8時～午前11時		吉深沢会館	下舟木、吉ヶ沢 深沢		〃
2/13(火)	坊沢公民館	深閑、上町	羽立	午前8時～午後3時	3/5(月)	三ノ渡会館	明利又、上舟木 松沢、黒森	与助岱、三ノ渡	午前8時～午後3時
2/14(水)	〃	相善町	新屋敷町、黒沢	〃	3/6(火)	緑ヶ丘担手センター	蟹沢、佐助岱	緑ヶ丘	〃
2/15(木)	〃	大町	街道町	〃	3/7(水)	役場会議室	住吉町、伊勢町	元町	午前7時～午後4時
2/16(金)	糠沢会館	糠沢		〃	3/8(木)	〃	材木町、大町	宮前町、東横町	〃
2/17(土)	〃	大畑、向黒沢		午前8時～午前11時		〃	花園町、おぼの町 東上綱、下家下 西屋敷、北家後 西上綱、掛泥向 細田	米代町、舟見町 新舟見町	〃
2/19(月)	綴子基幹集落センター	上町	昭和	午前8時～午後3時	3/9(金)	〃			〃
2/20(火)	〃	下町		〃	3/10(土)	〃	松葉町		午前7時～午前11時
2/21(水)	〃	大堤	前野団地	〃	3/12(月)	〃	旭町、内幸町 幸町	葉たばこ耕作組合	午前7時～午後4時
2/22(木)	田中総合センター	田中	新田中、南田中	〃	3/13(火)	〃			〃
2/23(金)	舟場自治会館	南鷹巣 西陣場岱	舟場、高村岱 高森岱	〃	3/14(水)	〃			〃
2/24(土)	小田会館	松原、小田 田子ヶ沢		午前8時～午前11時	3/15(木)	〃			〃
2/26(月)	今泉生活改善センター	今泉		午前8時～午後3時					〃

※指定日に申告できなかった人

給料賃金、地代家賃、雑費  
□減価償却資産台帳 □損益計算書

### ◆農業所得

米、麦、野菜、花、果樹、タバコなどの栽培もしくは生産または農家が兼業する家畜家きんなどの育成、肥育、採卵または酪農品の生産などの事業から生ずる所得

※農業所得者が持参するもの

□米以外の収入がある方は、農協等からの出荷証明書 □農機具購入契約書及び領収書 (金額の多少にかかわらず必要) □農業用自動車の売買契約書 □賃耕、賃刈等の領収書 □農機具の修理費領収書 □制度資金、近代化資金および農機具の利子証明書 (農協、農機具店で発行) □苗購入に係る領収書 □雇入費明細書 (農作業毎賃金の明細、領収書) □農業用自動車任意保険領収書

### ◆その他の事業所得

医師、歯科医師、獣医、弁護士、税理士、作家、保険の外交員、大工、左官、茶の湯生花または舞踊の師匠、私塾の経営者等の自由職業で、営業および農業以外の事業から

生ずる所得  
※大工、左官等の方が持参するもの

□年間の稼働日数明細書(月別、仕事先と賃金の明細)、大工、左官で請負仕事の場合には、□機械、器具(道具)の修理費、税金(自動車税、重量税)、車検経費の領収書 □請負工事毎の損益計算書 □全国建設工事国保の保険料領収書

### 給与所得の方

俸給、給料、賃金、歳費、賞与ならびにこれらの性質を有する給与に係る所得(物または権利、その他の経済的利益をもつて収入がある場合、時価で給与とみなします)  
※給与所得者が持参するもの  
□給与、報酬、賃金の源泉徴収票

◎農閑期の日雇、出稼ぎ収入のあった方は、所得税(源泉徴収税額)が還付される場合がありますので、出稼先より必ず源泉徴収票を取り寄せてください。

### 年金等所得の方

各種年金については、老齢

年金、障害年金、母子年金、遺児年金、寡婦年金、遺族年金、厚生年金、共済年金、公務扶助料、恩給等すべての年金が含まれ、これまでは給与所得とされていましたが、所得区分が雑所得に改められ所得の計算方法が新しくなるとともに、老年者年金特別控除が廃止されました。申告には各種年金の源泉徴収票や支払通知書を提示してください。

### 譲渡所得の方

◆譲渡所得  
譲渡所得のある方で税務署へ申告する方は、町県民税の申告の必要はありませんが、農業所得についての申告は、日程表によりご相談ください。  
※譲渡所得者(土地、建物を売った場合)が税務署へ持参するもの

□譲渡した物件に係る売買契約書(または売買価格の証明できる書類) □譲渡費用(仲介手数料、測量費など)の領収書 □収用の場合は買取証明書 □交換および代替地を受け取った場合は契約書(または覚え書)



町長日誌  
出川 禮

12月16日~31日

■18日(月) 秋田県北空港建設期成大館地域設立総会」に出席した。先に当町を会場として開かれた、県北空港設置促進総決起大会の経緯を踏まえ、住民意識の昂揚を図るために、各市町村単位の組織第一号である。期成同盟会を代表し、あいさつを述べた。

■20日(水) 共同募金評議員会を開催。この会は、町の社会福祉協議会の理事を  
と協力をお願いした。  
■25日(月) 鷹巣町三農協としての綴子、栄、七日市の各農協の合併推進は、数回にわたり会議が開かれていた。いよいよこの日、三農協の合併予備契約の調印が行われた。今後各農協の総会の議決を経て、平成二年四月一日、新たな「三農協」として発足の予定である。

もって構成されている。この日は、今月一日から始まった「歳末たすけあい募金」を配分するための会議である。また、田中地区役員との語る会にも出席した。新年度事業の内容説明等をして懇談した。

■24日(日) 県北空港に係る地元説明会は、建設予定地周辺の沢口、七日市地区の一部集落より、約百人余りが出席された。空港設置への諸々の説明をし、理解

■28日(木) 鷹巣農林高等学校女子駅伝部の選手が、女子高校駅伝大会(京都府)に出場しその報告に訪れた。来年の全国大会に向け、がんばってほしいと激励した。



# おしらせ

## 母子健康手帳 交付と妊婦教室

妊婦を対象とした、母子健康手帳、妊婦教室などの日程は次のとおりです。

- ▽日程 一月二十二日
- ▽受付時間 午後零時三十分から一時(終了時間三時)
- ▽妊婦教室内容 妊娠中の栄養、母乳栄養、母子健康手帳の使い方、映写、むし歯予防
- ▽持参品 印鑑、歯ブラシ
- ▽場所 中央公民館保健相談室

## 生き生き健康 教室の講演会

町では冬期成人病予防教室「生き生き健康教室」を五回コースで開催します。

日程は次のとおりです。多数ご参加ください。

- ▽一月十九日 講演会「老後をすこやかに」・黒川一男医師(公立阿仁病院)
- ▽一月二十六日 講演会「健康づくりと食べ物」・小玉智子氏(秋田自然食品センター・フード・コンサルタント)
- ▽二月十五日 健康劇「五三郎じいさんの応援歌」・グループ討議「自分でできる健康作りとこれからの生活設計」

役場保健課

▽二月二十三日 講演会「食品公害から健康を守れ」・県生活センター

▽三月九日 講演会「骨そし」よう症の予防と対応」・福士智昭医師(北秋中央病院)

※時間はいずれも午後一時から三時まで、場所は中央公民館ホールです。

## 北高等技能専門 校訓練生の募集

県立北高等技能専門学校では、平成二年度の訓練生を募集しております。

専修コースは、建築科、木工科、板金科、塗装科で募集定員は各科とも二十人で、期間は一年です。

募集期間は、一月十八日から三十日まで、北高等専門学校(番六二一六二六)へ。

## 夜間当番医(夜間診療)日程表

(午後6時30分～9時)

1月	曜日	医療機関名	電話番号
15	月	佐々木産婦人科医院	63-0105
16	火	藤原医院	62-2882
17	水	としま医院	62-1267
18	木	戸嶋産婦人科医院	62-1123
19	金	近藤医院	62-1263
20	土	盛岡医院	62-1101
21	日	佐々木産婦人科医院	63-0105
22	月	奈良医院	62-1146
23	火	佐藤外科消化器科医院	62-1420
24	水	藤原医院	62-2882
25	木	北秋中央病院	62-1455
26	金	盛岡医院	62-1101
27	土	としま医院	62-1267
28	日	戸嶋産婦人科医院	62-1123
29	月	近藤医院	62-1263
30	火	北秋中央病院	62-1455
31	水	奈良医院	62-1146

(急患以外は受付けません)

秋田内陸線では、日本全国の  
ご旅行のお手配をしております

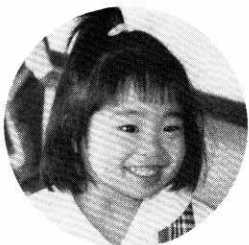
ご利用ください

秋田内陸縦貫鉄道(番八二一三三三)

## 虫歯のむい子



岩 脇・久留島清晴ちゃん



旭 町・畠山めぐみちゃん



元 町・富沢 裕也ちゃん



新屋敷・佐々木陽平ちゃん



舟見町・菊地紗英子ちゃん

世界農林業センサスは  
二月一日を基準日として実施されます

# 1月28日(日)に開催 スキーマラソンも

## 第28回町民スキー大会



〈一昨年の大会光景〉

北国の宿命ともいわれる厳しい冬がやってきました。雪に親しみながら体力づくりをしよう、一月二十八日(日)町営薬師山スキー場で、第二十八回の町民スキー大会を開催いたします。

二年続きの雪不足で、大会の中止が相次ぎましたが、こゝとは新年早々雪に恵まれ、期待どおりの大会が開かれます。

多くの町民に楽しんでもらおうと、幼児からお年寄りまで自由に参加できるスキーマラソンを新たに計画いたしました。コースは圧雪車で広く

踏みかためますので、快い汗をかいてみませんか。

また、地区対抗リレーは従来の編成を変えて、小学生男女と大人の組み合わせで実施されることになり、熱戦が予想されます。

種目は次のとおりです。

- 〔小学校の部〕▽四年男女
- 大回転、距離(男女一キロ)▽
- 五年男女大回転、距離(男
- 三キロ、女二キロ)▽六年男女
- 大回転、距離(男三キロ、女二
- キロ)▽リレー男二キロ×四人
- 女二キロ×三人
- 〔中学の部〕▽男女大回転
- 距離(男三キロ、女三キロ)

- 〔一般男子の部〕▽青年(高校生含む三十歳まで)大回転、距離二キロ▽成人(三十一歳〜四十歳)大回転、距離一キロ▽壮年一部(四十一歳〜五十歳)大回転、距離一キロ
- ▽壮年二部(五十一歳以上)大回転、距離一キロ ※いずれも県体以上の大会に出場した場合、一クラス繰りあげて出場する。
- 〔一般女子の部〕▽一部(三十歳以下)大回転、距離一キロ▽二部(三十一歳以上)大回転、距離一キロ▽レディー(初心者)大回転
- 〔地区対抗リレー〕一キロ×四人(小女、小男、二十代男、三十代男)
- 〔スキーマラソン〕幼児から大人まで自由に参加できます。三キロくらいで速さを競うものではありません。
- 〔申し込み〕一般の方は一月十七日まで▽七座武田悟六七二一五五▽坊沢津谷静正六二一〇八三五▽綴子高橋喜久雄六二一九六九四▽栄藤島和政六二一〇五八五▽沢口中島誠六六〇六六〇▽七日市千葉賢一郎六六二二一三▽鷹巣村井松悦六二二一〇六九…へ申し込みください。

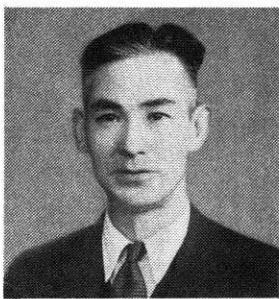
### ふるさと 人物伝

小平 勇

一九一五—一九五三

旧栄村太田の小平家は江戸中期、代々肝煎役を勤め「親方の家」と呼ばれていたが、明治になって直系の子孫は村を離れている。戦中戦後、八幡製鉄所でステンレスの権威者となり、技術指導のトップにあった工学博士小平勇がその人である。

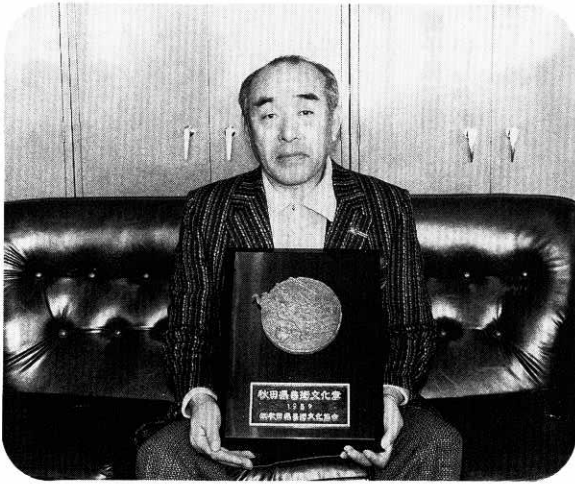
勇は明治二十八年、軍医中尉の父勇蔵が勤務していた青森市で生れる。青森中学から二高を経て九州大学工学部に入る。大正九年卒



業と同時に官営八幡製鉄所に入社、技術者としての第一歩を踏み出す。以来三十三年間、終始一貫して同所の製鉄技術の研究と伸展に精魂を傾け、特に軍関係の技術指導にその功績を残した。昭和十七年特殊剛部長製剛部長を経て、昭和二十年技術研究所長となり、更に二十五年常務取締役就任と同時に同所の副所長、技師長と累進して、文字どおり大八幡製鉄技術陣を統轄した。

この間先に昭和十年欧米に出張、後に昭和二十五年製鉄調査団々長として米国に渡った。学究としては昭和十一年「縁付鋼塊の研究」で工学博士の学位を得、表彰、服部賞の受賞のほか、日本学術会議会員、日本金属学会々長となり学会につきすところが大きかった。

昭和二十八年二月、膀胱癌で没、五十八歳。遺骨は太田の墓地に分骨された。翌二十九年「小平勇を憶う」二五〇頁が出版された。資料(栄郷土誌、追憶誌、小平良三談) 文・長崎久

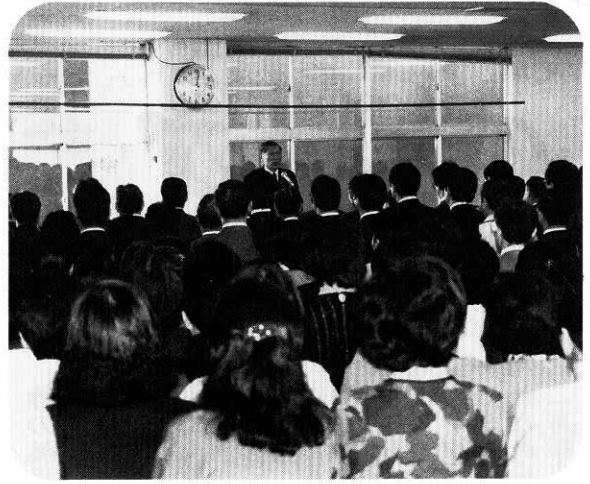


## 町芸文協に大きな勲章、

町芸術文化協会（加盟40団体）が12月23日、「第21回秋田県芸術文化章」を受章しました。20年間にわたる幅広い活動や豊かな町民性のかん養、創作活動などが認められ団体では県内唯一となっています。嶺脇新一会長は「大変光栄なことであり、今後より一層の精進をいたす所存」と、喜びをかくしきれない様子でした。

第25回全町タコあげ大会が1月7日に陸上競技場で行われ、12チームが参加しました。手作りが原則とあって、それぞれ工夫を凝らしたもののばかり。あいにく風が弱く、バランスをとるのがむずかしいようで隣のタコとキリモミになる場面も見られましたが、冬の夜空に舞いあがるタコに大人も子供も、我を忘れて歓声をあげていました。

## アイデアいっぱいのタコあげ大会



## 「職員一丸となりまい進を！」

「仕事始め」の1月4日、役場で全職員を前に出川町長が年頭のあいさつをしました。県北空港や教育文化会館、綴子、鷹巣農免など大事業が目白押しであることから、明るく住みよい町づくりに全力を傾注し、行政のプロとして常に研さんを積み、町民の付託に応えるよう町長を先頭に職員一丸となりまい進いたしたいと抱負を述べました。

商工婦人部主催の「第13回新春交流会」が1月5日に中央公民館で開かれ、町の名士350人あまりが新年の門出を祝いました。商工業関係は景気が上向き傾向にあることから、会場は華やいだムードがあふれ、和服姿の部員たちのおもてなしにすっかりホロ酔い気分。口々に「今年もよろしく」と、あいさつを交わしていました。

## 午年に新たなスタート





# の広場



綴子保育園  
いしかわ あきらちゃん  
(5歳)



\*\*\*\*\*

人間の歴史は「時間と距離の克服」への挑戦でした。陸の孤島となっている北秋田地方は、今まさに歴史への挑戦とチャンスが訪ずれようとしています。



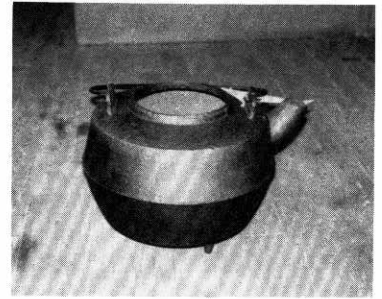
住吉町  
成田 健一さん(43歳)

飛行機は人間が考えた最高の「時間と距離」を克服する乗り物です。昔はバスに乗り遅れるなりましたが、今は飛行機に乗り遅れるなごです。飛行場建設にともない、幹線道路の整備や高規格道路の建設、周辺アクセス道路の整備が進みます。

また、リゾート構想による地域の発展や、誘致企業の増加等による、若者の定着化が進み、町の活性化、発展には大いに役立つことでしょう。北東北地方、とりわけ、我が鷹巣町はその拠点として、将来の展望がひらけるものと

## 今月のテーマ『県北空港に期待』

### 対談 わたしたちの意見



手取釜(てどりがま)

大きいいろいろで、湯を沸かす湯を沸かす鑄鉄の容器で、小さい三本足でふたのないものもある。農家の大きいいろいろで柴を焚き上からつるして、湯を沸かし、洗面その他炊事に使った。まっ黒にすすけて、いつも煮立っていた。(松葉町・佐藤 富雄さん)

## わたしの自慢

### 農林水産統計で大臣感謝状を受賞

川口・中嶋 義雄さん(51歳)

統計情報事務所の農家経済調査の仕事を受け付けてから、早や五年になります。

両親の死と同時に、農業日誌を書き続けていたので、記帳することに関しては、そんな気になる程の抵抗はありません。

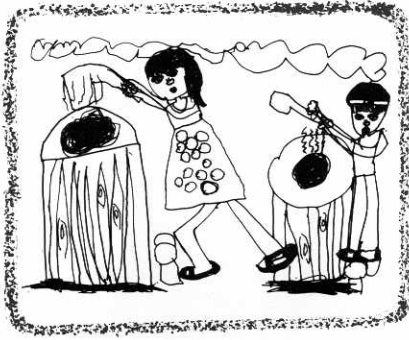
今までは、自分自身の覚え書きで多少のずれがあつても、昨年、今年、来年と比較出来る道しるべとして、利用しておりました。しかし、今度はそうはいきません。毎月回収される



我が家の経済について、毎日毎晩机に向って、記帳をしなければなりません。旅行等で留守にする時は、子供達の協力も必要とします。他人に左右される訳でもなく、毎日の仕事をそれなりに書くだけなので、大変だとか、難かしいとかと思う事は一度もありませんでした。このことは、自己流の軽い気持で、記帳し続けたのが、長続きの秘訣だと思っています。

記帳することによって、我が家の経済が明白になり、とてもいい結果を得ています。

農業、農外収入、支出、労働時間、家計費など全般にわたります。私の記帳が統計業務の一端にすぎないとしても、まだまだ書き続けてみようと思っています。



綴子保育園  
ならた あきなちゃん  
(5歳)



# みんな



思います。  
県北空港が一日も早く実現  
するよう、期待している一人  
です。

## 夢が現実に



堂ヶ袋  
小塚 弘子さん(37歳)

町おこしとして、「大太鼓  
の里」づくりがすすめられて  
いる中、「県北空港」が、夢  
でなく現実のこととなり、一  
段と町に、活気がでるのでは  
ないでしょうか。  
地元住民としては、騒音や

環境汚染、人と車の出入が多  
くなることでの交通事故や社  
会秩序の乱れなど、心配なこ  
とは、たくさんあります。

しかし、現在若者の町外流  
出が問題とされています。こ  
の「空港」によって、工場の

立地条件が整えられ、また農  
家は、米づくりだけでなく野  
菜や花も加え、魅力ある農業  
へと変わること、若者の働  
く場が増え、定着へとつな  
り町も発展すると思います。

そして今、子育てに一生懸  
命なお母さん達に、子供と一  
緒にくらせる老後を、「夢」  
で終らせないで、現実となる  
ようにと、期待しています。

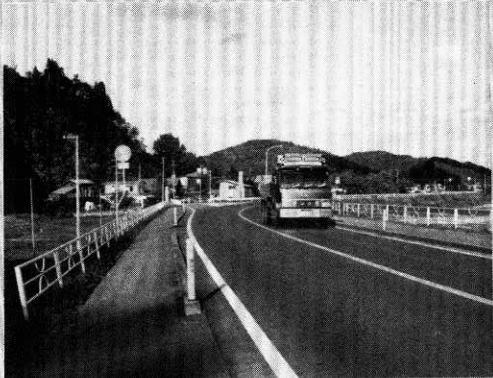
## 町民になりました みなさんよろしく!



2年前に司さんと知り合い、昨年11月に式  
をあげました。彼は「明るい性格でシッカリ  
している」と言ってくれます。結婚前はよく  
飲み歩いたようですが、今では規則正しいダ  
ンナさまです。私を「アー」と呼ぶのでアク  
ビとよく間違えます。子供は3人かな。

神成 あきみさん  
舟場 (阿仁町からの転入です)

国道7号線前山地内のバイパス工事である。  
旧道は洪水のたびにスッポリかくれるほど低  
かったが、新道は10mも高くなり面目を一新  
した。伊勢堂地内では、平成3年度完成をめ  
ざした鷹巣農免の工事が進められており、交  
通の要所となった。



## たかのすの昔

# あしらせ



一線美術会運営委員 九島京二氏

## 一月の健康相談

一月の健康相談は、次のとおりです。

**成人健康相談**は二十四日です。時間は午前十時から午後三時までです。

午前中は血圧測定のほか尿検査、体重測定など、午後は慢性病予防教室で、ビデオによる健康教育「禁煙、それは愛」を行います。

リハビリ学級は十七日です。在宅脳卒中後遺症の方を対象に行います。時間は午前十時から午後三時までです。

※場所はいずれも中央公民館保健相談室です。

四カ月児健康診査、七カ月

**児健康相談と離乳食指導**は三十日です。

対象のお子さん、受付時間などは次のとおりです。

▽四カ月児健診 九月生まれ 受付時間は午後一時から一時三十分までです。

▽七カ月児健康相談と離乳食指導 六月生まれ、受付時間は午前九時三十分から十時までです。

母子健康手帳とバスタオルを忘れずにお持ちください。場所は鷹巣保健所です。

◇ 二歳児歯科健康診査は三十一日です。

対象は昭和六十二年十月、十一月生まれのお子さんです。

受付時間は午前十時から十二時二十分、母子健康手帳、問診票、歯ブラシを忘れずにお持ちください。

場所は中央公民館ホールです。

◇ 三歳児健康診査は十八日です。

対象は昭和六十一年十一月、十二月生まれのお子さんです。受付時間は午後零時四十分から一時十分まで、母子健康手帳問診票をお持ちください。場所は鷹巣保健所です。

## 善 意

▽県北商友会（会長・菊地義雄）から二万円

▽日本民謡協会秋田県北支部（支部長・戸沢義若）からチャリティー民謡ショーの収益金として十万七百三十六円

町社会福祉協議会へ寄付金がありました。

ご芳志に感謝いたします。

## 一月は町税最後の納期です

### 町県民税四期・保険税六期

## 香 典 返 し

このほど次のかたから、香典返しにと町社会福祉協議会へ寄付金がありました。

ご芳志に感謝いたします。

▽蟹沢 桜庭与助さんから亡妻チヨさんの香典返し

▽合川町 大沢尚弘さんから亡母フミさんの香典返し

▽七日市本郷 布田逸郎さんから亡母キチエさんの香典返し

▽七日市本郷 山城一郎さんから亡父由松さんの香典返し

▽材木町 松尾尾市さんから亡母キクエさんの香典返し

▽綴子下町 高橋吉蔵さんから亡妻コトさんの香典返し

▽羽立 佐藤洋子さんから亡父孝治さんの香典返し

▽新田中 工藤徹さんから亡父直蔵さんの香典返し

## 慶弔だより

—敬称略—

12月16日～12月31日

■誕生おめでとうございます

高橋愛沙美（俊秀 二女）新田中

千葉 郁美和弘 長女 小森

小坂 連（威志 長女）摩 当

畠山麻智香（正美 長女）高森岱

佐藤 公人（徳太郎長男）妹尾館

佐藤 広崇（友行 長男）小森

小林 愛美（芳則 長女）あけぼの町

鈴木真由美（守 三女）伊勢町

松田 早織（博 長女）高野尻

■二人の前途を祝福いたします

千葉 健俊 旭 町

畠山 和子 七日市大畑

堀部 雅彦 葛 黒

小塚 信子 堂ヶ岱

三 澤 光男 掛 泥

中 嶋 信子 小ヶ田

三 沢 篤 大 堤

細 田 真由美 あけぼの町

三 沢 昭成 田 中

細 田 えり子 森吉町

佐 藤 淳一 新田中

田 崎 千賀子 大曲市

松 尾 敏夫 太 田

谷 藤 由美 旭 町

おくやみ申しあげます

千葉三四郎（75歳）新舟町

小林専次郎（66歳）羽 立

小坂 留吉（83歳）花園町

小野 耕治（75歳）大 町

櫻庭 ミエ（64歳）蟹 沢

松尾キクエ（70歳）材木町

照内 ソノ（88歳）松葉町

成田 豊吉（76歳）大野尻